

Výroční zpráva



**Domov Jílové u Prahy,
poskytovatel sociálních služeb**

rok 2024

Obsah

1. Základní informace o příspěvkové organizaci	3
2. Poskytovaná sociální služba Domov pro seniory	3
3. Přehled aktivit	5
4. Základní statistické údaje	7
5. Poskytovaná zdravotní péče, procedury a jiné služby	8
6. Personální údaje, organizační struktura	8
7. Školení a kurzy	9
8. Hospodaření	10
a) Komentář k výsledku hospodaření k 31.12. 2024	10
b) Komentář k dodržení schválených závazných ukazatelů za rok 2023	11
c) Komentář k hospodaření příspěvkové organizace k 31.12.2024	11
d) Komentář k pohledávkám	15
9. Sponzorské dary	15
10. Provedené kontroly a revize	16
11. Zpráva o činnosti v oblasti poskytování informací	17

1. Základní informace o příspěvkové organizaci

Název organizace:	Domov Jílové u Prahy, poskytovatel sociálních služeb
se sídlem:	Chvojínská 108, 254 01 Jílové u Prahy
IČ:	446 85 173
Právní forma:	Příspěvková organizace
Statutární orgán	
ředitel:	PhDr. Renata Honsů
zástupce ředitele:	Ivana Bodláková
Kontakt	
telefon:	+420 734 445 644
e-mail:	domovjilove@domovjilove.cz
internetové stránky:	www.domovjilove.cz
Zřizovatel:	Středočeský kraj
se sídlem:	Krajský úřad Středočeského kraje Zborovská 11, 150 21 Praha 5
Registrovaná služba:	Domov pro seniory
Číslo registrace:	66 478 32

2. Poskytovaná sociální služba Domov pro seniory

Veřejný závazek

Posláním Domova Jílové u Prahy je poskytnout uživatelům služby, s ohledem na individuální schopnosti, nabídky možností pro kvalitní a obvyklý způsob života. Vytvářet podmínky k samostatnosti, soukromí i ke kontaktu se společností. Tím vytvořit předpoklady pro opravdový domov.

Domov Jílové u Prahy poskytuje komplexní péči **cílové skupině seniorů od 65 let věku**, kteří vzhledem ke svému věku, zdravotnímu stavu a sociální situaci potřebují pomoci další osoby, což jim neumožňuje setrvávat v přirozeném domácím prostředí. Nemůže být zajištěna péče osobou blízkou, ani pečovatelskou službou či jinými sociálními službami, pro trvalé změny zdravotního stavu.

Cílem služby je poskytování sociálních, zdravotních a ošetřovatelských služeb, podporovat soběstačnost seniorů a umožnit jim prožít plnohodnotný, důstojný a aktivní život. Podporovat vazby na rodinu, přátele a místní komunitu.

Cíle služby

- podporování a poskytování takových služeb, které vedou k prodloužení soběstačnosti uživatelů, a tím dosáhnout toho, aby tato služba byla vnímána uživateli jako pozitivní podpora,
- zajistit celodenní podporu, pomoc a péči,
- respektovat individualitu uživatele,
- zajistit kvalitní a smysluplné vzdělávání pracovníků dle jejich potřeb.

Kapacita domova pro seniory je 42 lůžek.

Zdravotní a ošetrovatelskou péči zajišťují kvalifikované všeobecné sestry a ošetrovatelky v celoročním nepřetržitém provozu.

Ubytování poskytujeme v jednolůžkových a dvoulůžkových pokojích, které jsou vybaveny základním nábytkem.

a) Jednolůžkové pokoje:

9 pokojů se společným hygienickým zařízením.

1 pokoj se samostatným hygienickým zařízením.

b) Dvoulůžkové pokoje:

12 pokojů se samostatným hygienickým zařízením a

2 pokoje sdílejí samostatné hygienické zařízení.

2 pokoje se společným hygienickým zařízením.

Stravování je zajištěno ve vlastní kuchyni 5x denně, dle potřeby je možná forma dietního stravování.

Praní prádla je zajištěno ve vlastní prádelně, kde se perou jak lůžkoviny, tak osobní prádlo.

Úklid pokojů a všech přilehlých prostor je prováděn denně.

Více informací o Domově Jílové u Prahy na internetových stránkách www.domovjilove.cz e-mail: domovjilove@domovjilove.cz

3. Přehled aktivit

a. Přehled kulturních akcí v roce 2024

Leden

Setkání s dětmi z MŠ a ZŠ Hlubočinka – 14 klientů
Harmoniky – hudební akce se zapojením klientů – 22 klientů
Návštěva dětí z lesní školky Těptín – 15 klientů
Masopust – návštěva tradičního průvodu s maskami a muzikou

Únor

Setkání s dětmi z MŠ a ZŠ Hlubočinka – 12 klientů
Harmoniky – hudební akce se zapojením klientů – 16 klientů
Bingo – společné soutěžní odpoledne

Březen

Návštěva dětí z lesní školky Těptín – 15 klientů
Mezinárodní den žen – přání k svátku
Zvířecí obludky – představení neobvyklých zvířat Michala Procházky – 24 klientů
Hudební pásmo Petra Kubce – 18 klientů
Setkání s dětmi z MŠ a ZŠ Hlubočinka – 14 klientů

Duben

Velikonoční říkánky – MŠ Jílové u Prahy – 15 klientů
Setkání s dětmi z MŠ a ZŠ Hlubočinka – 9 klientů
Harmoniky – hudební akce se zapojením klientů – 20 klientů
Pálení čarodějnic, vystoupení Stanislava Hložka - 25 klientů
Velikonoční nadílka

Květen

Setkání s dětmi z MŠ a ZŠ Hlubočinka – 9 klientů
Harmoniky – hudební akce se zapojením klientů – 18 klientů
Návštěva dětí z lesní školky Těptín – 14 klientů
Country odpoledne s panem Chudomelem – 22 klientů
Flašinetář – 17 klientů

Červen

Setkání s dětmi z MŠ a ZŠ Hlubočinka – 9 klientů
Beseda s patronkou domova Pavlínou Wolfovou – 21 klientů
Duo Ruggieri – 19 klientů
Dravci – představení dravců Michala Procházky – 25 klientů
Hudební a taneční vystoupení Pražských Tamburašů – 20 klientů

Červenec

Harmoniky – hudební akce se zapojením klientů – 22 klientů
Soutěžní odpoledne s opékáním špekáčků – 21 klientů

Srpen

Harmoniky – hudební akce se zapojením klientů – 17 klientů
Soutěžní odpoledne spojené s opékáním špekáčků – 19 klientů

Září

Setkání s dětmi z MŠ a ZŠ Kamenný Přívoz – 14 klientů

Návštěva dětí z lesní školky Těptín – 11 klientů

Říjen

Den seniorů – předání značky Mezi námi – 25 klientů

Hudební vystoupení Vladimíra Pecháčka (Šlapeto) – 19 klientů

Setkání s dětmi z MŠ a ZŠ Kamenný Přívoz – 16 klientů

Harmoniky – hudební akce se zapojením klientů – 20 klientů

Listopad

Setkání s dětmi z MŠ a ZŠ – 16 klientů

Harmoniky – hudební akce se zapojením klientů – 22 klientů

Návštěva dětí z lesní školky Těptín – 13 klientů

Prosinec

Rozsvícení vánočního stromu – 18 klientů

Mikulášská nadílka

Setkání s dětmi z MŠ a ZŠ Kamenný Přívoz, přivítání nového vánočního stromu – 15 klientů

Hudební vystoupení sboru Laguny Psáry – 25 klientů

Pásmo koled v podání sboru ZŠ Jílové u Prahy – 18 klientů

Vánoční říkanky a koledy – MŠ Jílové u Prahy – 19 klientů

Vánoční přání starosty Jílového u Prahy Pavla Peška

Vánoční nadílka

b. Volnočasové aktivity Domova Jílové u Prahy

V rámci volnočasových aktivit nabízí Domov Jílové u Prahy spektrum činností, které vychází z individuálních potřeb klientů. Jednotlivé aktivity se opakují v různých periodických rytmech. Aktivity jsou přizpůsobeny a vybírány s ohledem na schopnosti, přání a možností klientů a s předpokladem, že z nich budou klienti profitovat.

Aktivizace klientů se zvýšenou podporou

Aktivizace s částečně nebo plně imobilními klienty probíhá u lůžka klienta. V rámci této činnosti se zaměřuje na procvičení krátkodobé a dlouhodobé paměti, smyslového vnímání, schopnosti abstrakce i orientace v prostoru, soustředění a pozornosti, dále podporuje rozvoj slovní zásoby, logického myšlení a vybavování i rozhodování a schopnosti řešit problém. Pracuje se s životním příběhem klienta, probíhá trénování paměti. U plně imobilních klientů je vedeno procvičování pro posílení a udržení kondice. Jednotlivě se pracuje také na podpoře jemné motoriky klienta. Individuální aktivizace se zúčastňuje 18 klientů.

Skupinová volnočasová aktivizace

Důležitým aspektem skupinových aktivit je vzájemné setkávání klientů, zachování sociální schopnosti a vazeb, sdílení nápadů a názorů, posílení sebedůvěry, zachování kognitivních funkcí.

V Domově Jílové u Prahy probíhá v pravidelných týdenních cyklech trénink paměti, cvičení motoriky, tvoření pro potěšení, hudba pro radost, kondiční cvičení s klienty. Zúčastňuje se 10 až 15 klientů.

Skupinové i individuální aktivizace se uskutečňují každý všední den. Jejich smyslem je činnost, která prostřednictvím cílené pozornosti a koordinace udržuje psychické i fyzické zdraví klientů.

K velmi oblíbeným činnostem patří karetní hry, které podporují a stimulují koncentraci a koordinaci všech aktérů. Součástí této aktivity je společné vaření kávy a navození dobré nálady. Skupinově probíhají jednou až dvakrát týdně. Zúčastňuje se 8 - 10 klientů.

Oblíbené volnočasové herní činnosti mají zaměření na podporu a zachování kognitivních funkcí (např. Bingo apod.) Probíhá dvakrát měsíčně. Zúčastňuje se 10 - 15 klientů.

V rámci projektu mezigeneračního setkávání Mezi námi je uzavřena spolupráce s MŠ a ZŠ Kamenný Přívoz. Setkání dětí s klienty probíhá v měsíčním intervalu. Byl navázán velmi přátelský vztah obou rozdílných generací, který je velmi inspirující pro obě strany.

Tato aktivita probíhá formou společných her nebo spoluprací při pracovních činnostech. Zúčastňuje se 8 – 15 klientů.

Nepravidelné volnočasové aktivity

Mezi nepravidelné volnočasové aktivity patří vycházky, pobyt na zahradě, nakupování, oslava narozenin, posezení u kávy nebo oblíbený výlet do nedaleké hospůdky. Volně dostupné k přečtení jsou také knihy v místní knihovně. Je možné společně sledování televize (např. sportovní přenos) nebo si zvolit soukromé aktivity. Tyto činnosti vychází z iniciativy a nápadů klientů, případně z aktuální nabídky Domova Jílové u Prahy a posléze mohou být společně zrealizovány.

Dobrovolníci přispívají svou spoluprací a iniciativou – povídáním s klienty nebo pomocí při společenských akcích. V současné době pravidelně navštěvují klienty dva dobrovolníci.

4. Základní statistické údaje

Počet evidovaných žádostí	Počet nových klientů 2024	Využití kapacity v %	Čekací doba v měsících	Klienti ženy počet	Průměrný věk-ženy	Klienti muži počet	Průměrný věk-muži	Počet 80 letých a starších	Počet 90 letých a starších
86	9	99,40	56	31	86,77	11	79,82	29	7

5. Poskytovaná zdravotní péče, procedury a jiné služby

Lékaři

- praktický lékař 1 x týdně
- psychiatr 1 x za měsíc
- diabetolog 1 x za měsíc
- neurolog 1 x za měsíc
- chirurg, centra hojení chronických ran

Ostatní

- pedikér 1x za měsíc
- kadeřnice 1x za měsíc

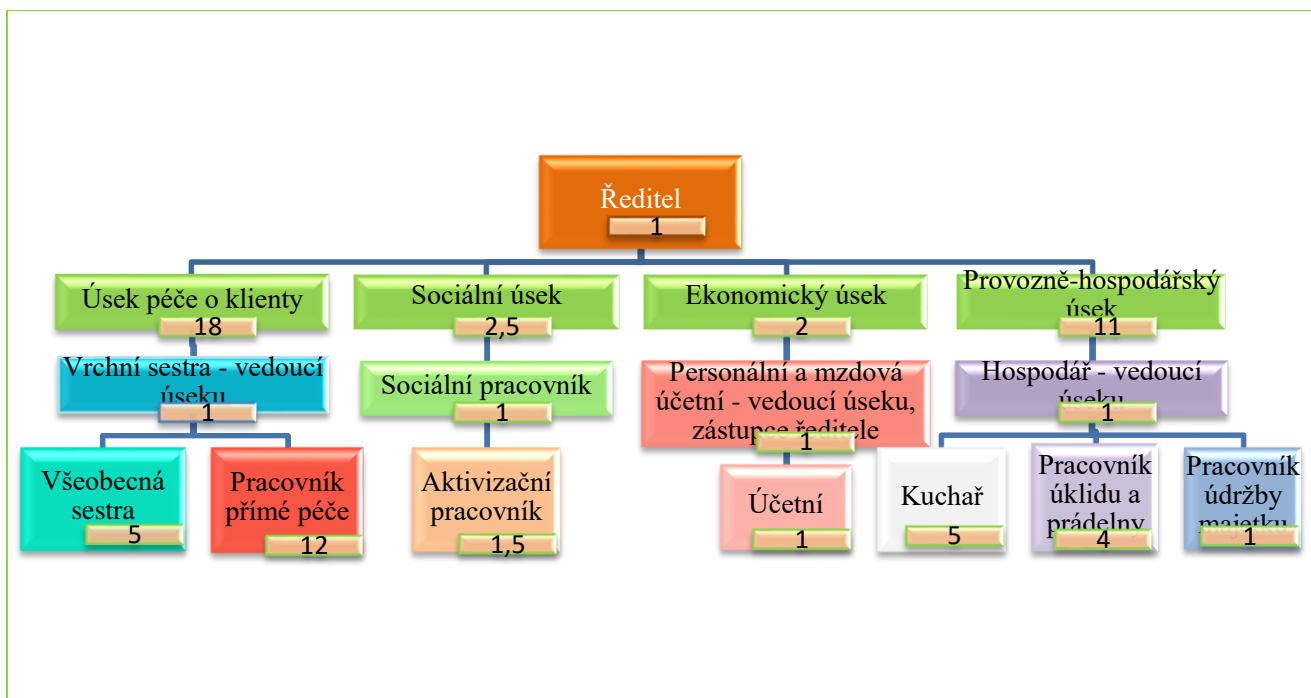
Rehabilitace

- chůze za pomoci personálu, kratší procházky do okolí
- bazální stimulace
- bio lampa aplikace
- rehabilitační sestra

6. Personální údaje, organizační struktura

Personální údaje			
Pracovněprávní vztah	Počet zaměstnanců		
Pracovní poměr	23		
Pracovní poměr - zkrácený úvazek	10		
DPP	10		
DPČ	0		
Přepočtený počet zaměstnanců k 31.12.2024	29,72		
Průměrná měsíční mzda v Kč	2023	2024	Vývojový ukazatel (2023/2024*100) %
Celkem	40 125	41 966	104,59%

Organizační struktura s úvazky



7. Školení a kurzy

Název školené a kurzu	Účast
Konference poskytovatelů sociálních služeb	2
Zdravotní péče v sociálních službách v roce 2024	1
Asertivní komunikace v prostředí sociálních služeb	2
Umíme připravovat a podávat stravu v sociálních službách?	1
Reminiscence - práce se vzpomínkami	1
Etika v obrazech ve službách sociální péče	18
Úvod do meditace	1
Personalistika a vedení personální agendy	1
Školení PO+BOZP	22
Setkání členů Rady Středočeského kraje s řediteli příspěvkových organizací	1
Jak na práva uživatelů sociálních služeb	2
Proškolení k používání transportní rolovací desky Rollbord	18

Sociální služby a lidské štěstí aneb právo žít si život po svém	1
Bezpečné a šetrné polohování a mobilizace při péči o klienta v sociálních službách I.	21
Podpora vzdělávání počítačových dovedností u seniorů	3
Školení hygienického minima, Zásady SVHP a systému HACCP	16
Krajské zasedání asociace poskytovatelů sociálních služeb středočeského kraje	1
Aktuální legislativa pro rok 2025	2
Odborný kazuistický program pro sociální pracovníky domovů pro seniory	1
Budoucnost péče je teď	1
Legislativní novinky 2025 pro mzdové účetní a personalisty	1
Velká flexibilní novela zákoníku práce a další změny	1
Individuální plánování v obrazech aneb práce se životním příběhem klienta, I, II část	20

8. Hospodaření

Zpráva o hospodaření a činnosti za rok 2024 viz přílohy:

Příloha č. 1a Rozbor hospodaření

Příloha č. 1b Tvorba a použití peněžitých fondů

Příloha č. 1c Výsledek hospodaření za rok 2024

Příloha č. 1d Povinné výkaznictví

a) Komentář k výsledku hospodaření k 31.12. 2024

Hospodaření/tabulka č.1:

Výsledek hospodaření	2023	2024	% poměr
Náklady celkem	28 629 849,19	34 175 663,48	119,37
Výnosy celkem	30 593 195,08	34 717 828,18	113,48
+zisk/-ztráta	1 963 345,89	542 164,70	

Náklady/tabulka č.2:

	2023	2024	% poměr
Náklady celkem bez mzdových prostředků	7 850 446	11 716 034	149,24

Mimořádně vysoký růst cen energií, především elektřiny a plynu. A dále zdražení jednotlivých potravinových, PHM, drogistických i zdravotnických komodit.

Náklady/tabulka č.3:

	2023	2024	% poměr
Mzdové prostředky celkem	20 779 403	22 159 630	106,64

Výnosy/ tabulka č.4

Rozhodující položky výnosů	2023	2024	% poměr
Výnosy z prodeje služeb	18 202 203	22 246 451	122,22
Dotace/Středočeský kraj	11 890 617	12 231 745	102,87

Od 1.1.2024 jsme využili úhradovou vyhlášku a navýšili ceny za ubytování a stravu a dále zvýšené PNP, které souvisí se zdravotním stavem stávajících a přijímaných klientů.

b) Komentář k dodržení schválených závazných ukazatelů za rok 2023

Stanovené závazné ukazatele

Závazný ukazatel	Schválená hodnota v RK v Kč	Hodnota po změnách schválená RK v Kč	Skutečnost na konci roku v Kč	Plnění [%]
Provozní příspěvek - bez účelového určení	3 054	2 776,25	2 776,25	100,00
Provozní příspěvek - s účelovým určením ÚZ 544	164	525,20	525,20	100,00
Objem prostředků na mzdy (limit)	18 053	22 200,00	22 159,63	99,82
Objem finančních prostředků na odpisy majetku	750	773,00	773,00	100,00

c) Komentář k hospodaření příspěvkové organizace k 31.12.2024

Náklady

Schválený finanční plán na rok 2024 byl následně limitně rozdělen na jednotlivé položky nákladové části rozpočtu.

Podklady pro přerozdělení celkového objemu finančních prostředků byly:

- uzavřené smlouvy s dodavateli služeb,
- předpokládaný rozsah činnosti organizace v rozpočtovaném roce.

Pro jednotlivé nákladové položky byla v souladu se směrnicemi zřizovatele – finanční plánování určena následující limitní zařazení:

- individuální limit (na základě smluv):
 - potraviny
 - energie

- poštovné
- telefonní poplatky
- účetnictví
- služby IT
- poplatky TV, R
- revize
- odpady
- poplatky BÚ
- jiné ostatní náklady (pojištění)

b) krátkodobé limity

- kancelářské potřeby
- drogerie
- prádlo
- zdravotnický materiál
- PHM
- pracovní pomůcky
- oprava a údržba
- ostatní služby

Nákladová položka	Schválený finanční plán	Skutečnost na konci roku v Kč	Plnění [%]
Spotřeba materiálu	2 900 000	3 296 069,30	113,66
- potraviny	2 062 000	2 407 005,88	116,73
- kancelářské potřeby	57 000	56 934,47	100,12
- drogerie	420 000	453 441,17	113,36
- prádlo, OPP	110 000	111 074,31	100,67
- zdravotnický materiál	45 000	52 466,94	116,59
- PHM	16 000	16 218,50	101,37
- ostatní - pracovní pomůcky, aktivizační mat, výzdoba, aj.	190 000	198 928,03	104,70

V oblasti materiálových nákladů oproti finančnímu plánu se negativně v čerpání projevilo zdražení jednotlivých potravinových, PHM, drogistických i zdravotnických komodit.

Nákladová položka	Schválený finanční plán	Skutečnost na konci roku v Kč	Plnění [%]
Spotřeba energií	1 640 000	2 010 798,87	122,61
- plyn	620 000	806 328,87	130,05
- elektřina	750 000	949 470,00	126,60
- vodné, stočné	270 000	255 000,00	94,44

Schválený finanční plán v roce 2024 byl v průběhu roku upravován ve vyšších částkách, než je skutečnost, a to díky růstu cen energií.

Nákladová položka	Schválený finanční plán	Skutečnost na konci roku v Kč	Plnění [%]
Oprava a udržování	1 000 000	1 323 396,56	132,34

V položce opravy a udržování byly v roce 2024 prováděny běžné a nutné opravy. Protože se jedná o starší objekty, strojové vybavení i autopark, náklady na údržbu a opravy mají stoupající tendenci.

Jedná se převážně o opravy kuchyňského zařízení (myčka, sporák, univ. robot), prádelenského vybavení (pračka, sušička, mandl), dílčí opravy na vozidle, elektroinstalační a instalátérské práce, aj.

Z větších oprav sanace zdiva, výměna 3x protipožárních dveří a půdních schodů, úprava cirkulace vody, výměna 2x odtahových ventilátorů, výměna oken, dveří a výdejního okénka v kuchyni. Oprava střechy (výměna plechů). Výměna a montáž pohonu brány. Havárie kotelny.

Nákladová položka	Schválený finanční plán	Skutečnost na konci roku v Kč	Plnění [%]
Ostatní služby	1 200 000	1 507 485,16	125,62
poštovné	16 000	16 442,00	102,76
telefonní poplatky	56 000	56 312,44	100,56
účetnictví	240 000	284 350,00	118,48
služby IT, drobný SW	200 000	242 394,39	121,20
poplatky TV, R	28 000	28 448,00	101,60
revize	120 000	183 068,76	152,56
odpady	210 000	260 563,37	124,08
zdravotní služby	39 000	39 600,00	101,54
poplatky BÚ	23 000	23 943,19	104,10
ostatní služby, kult. programy	268 000	356 633,01	133,07

Zvýšené náklady u položky účetnictví bylo spojeno se změnou účetní firmy. Služby IT souvisí s rozvodem, připojením a přesunutím sítí wifi, dodávkou a rozšířením video zvonků u vstupních dveří. Zvýšené náklady na revize jsou u nově instalovaných posuvných dveří, tepelného čerpadla, dále pak byl další zvýšený náklad na revizi a čištění kanalizace. U zdravotních služeb zvýšené náklady na odvoz nebezpečného infekčního zdravotnického materiálu. U ostatních služeb se zvýšil náklad na teplovodní rozvod TUV.

Nákladová položka	Schválený finanční plán	Skutečnost na konci roku v Kč	Plnění [%]
Jiné ostatní náklady	120 000	166 457,61	138,71

Náklad se zvýšil o odvedení povinného poddílu osob se zdravotním postižením.

Nákladová položka	Schválený finanční plán	Skutečnost na konci roku v Kč	Plnění [%]
Náklady z DDHM	800 000	2 791 349,84	348,92

Nákladová položka	Schválený finanční plán	Skutečnost na konci roku v Kč	Plnění [%]
Odpisy dlouhodobého majetku	250 000	773 127	309,25

Pořízeny významné nákupy a s tím spojené odpisy: 5x tabletový stravovací systém, robotická sekačka, seniorský nábytek: 37x seniorská křesla, 14x polohovací lůžka, 30x matrací, 32x noční stolky, 14x LED lampičky, transportní rolo deska, motorový kartáč, 2x trezory, pračka, sušička, úklidové vozíky, vozík na prádlo, 2x čističky vzduchu, vybavení jídelny 11x stoly + 42x židle.

Nákladová položka	Schválený finanční plán	Skutečnost na konci roku v Kč	Plnění [%]
Objem mzdových prostředků	18 053	22 159	122,74
- platy zaměstnanců	13 048	16 115	123,51
- OON	150	252	168,00
- zákonné pojištění	4 410	5 430	123,13
- jiné sociální pojištění	55	52	94,55
- zákonné sociální náklady	260	337	129,62

v tis. Kč

Vyšší náklady mzdových prostředků oproti finančnímu plánu ovlivnily tyto skutečnosti:

- přesčasy, odměny zaměstnanců a s tím spojené zákonné odvody
- posílení počtu zaměstnanců na DPP za dlouhodobě nemocné zaměstnance na zdravotnickém úseku mělo dopad na zvýšené OON.
- zvýšené zákonné sociální náklady na školení a vzdělávání zaměstnanců

Celkové náklady nepřekročily schválený maximální limit mzdových prostředků.

Výnosy

Výnosová položka	Schválený finanční plán	Skutečnost na konci roku v Kč	Plnění [%]
Výnosy z prodeje služeb	14 900	22 246	149,30
- zdravotní pojišťovny	4 600	6 699	145,63
- platby od uživatelů	5 400	8 463	156,72
- PNP	4 800	6 836	142,42
Jiné ostatní výnosy	100	248	148,00

V tis. Kč

Výnosové položky se významně zvýšily, neboť jsme využili úhradové vyhlášky a navýšili ceny za ubytování a stravu a dále se promítlo do výnosu zvýšení PNP, který ovlivňuje zdravotní stav stávajících a přijímaných klientů. Jiné ostatní výnosy je za stravné zaměstnanců. V roce 2024 se více zaměstnanců přihlásilo na odběr obědů a v návaznosti na zvyšování cen potravin se zvýšila i cena za obědy zaměstnanců.

d) Komentář k pohledávkám

Součet rizikových pohledávek (pohledávky s problémovou vymahatelností): 0

Součet nedobytných pohledávek (v daném roce odepsaných): 0

Součet nedobytných pohledávek (dosud neodepsaných): 0

Pohledávky

Pohledávky	90-180 dnů po splatnosti	Nad 180 dnů po splatnosti
odběratelé	0	0
jiné	0	0
Pohledávky celkem v Kč	0	0

Závazky

Závazky	Nad 30 dnů po splatnosti
dodavatelé	0
jiné	0
Závazky celkem v Kč	0

Veškerý majetek včetně vozidel je pojištěn na základě výběrového řízení prostřednictvím zřizovatele.

9. Sponzorské dary

Rádi bychom poděkovali všem těm, kteří svými peněžními nebo věcnými dary přispěli ke zlepšení prostředí života klientů.

V roce 2024 velmi významně přispěli svými dary v celkové hodnotě 208 000,- Kč tito sponzoři:

evidenční číslo smlouvy	jméno / název druhé smluvní strany	výše finančního plnění s DPH	datum uzavření smlouvy	předmět smlouvy
210/44685173/2023	Decorum spol s r.o.	100 000	29.12.2023	dar
1/44685173/2024	Václav Kubík	20 000	15.01.2024	dar
2/44685173/2024	Lékárna-Mgr. Jana Bartová, s.r.o.	15 000	12.02.2024	dar

3/44685173/2024	TZMO Czech Republic s.r.o.	11 000	20.02.2024	dar
4/44685173/2024	Iva Dušková	50 000	18.03.2024	dar
5/44685173/2024	Zdeněk Chudomel	5 000	08.08.2024	dar
7/44685173/2024	Ing. Bohumil Sajdl	1 000	15.11.2024	dar
8/44685173/2024	Roman Tintěra	6 000	11.12.2024	dar

10. Provedené kontroly a revize

V roce 2024 byly provedeny tyto kontroly:

a. Vnitřní kontroly

Vnitřní kontrolní systém je nastaven vnitřní organizační směrnicí, která vychází z metodiky Středočeského kraje.

- Kontrola majetku organizace /Fi, Di/ se provádí 1 x ročně.
- Kontrola pokladní hotovosti je prováděna 4 x ročně/provozní pokladna, depozitní pokladna, pokladna hotovosti uživatelů, pokladna kantýna. Pokladní hotovosti souhlasily se zápisem v Pokladní knize.
- Kontrola autoprovozu je prováděna 1 x měsíčně. Kontroluje se nákup PHM, ujeté kilometry a správnost záznamů v Knize jízd.

b. Vnější kontroly

Název kontrolního orgánu	Zaměření kontroly	Kontrolované období	Datum vykonání kontroly	Zjištěné nedostatky	Nápravná opatření k odstranění zjištěných nedostatků
KHS	Kontrola proočkovanosti klientů proti pneumokokovým nákazám a proočkovanosti proti chřipce	Den kontroly	27.02.2024	Bez nedostatků	
Interaudit Praha, s.r.o.	Audit neinvestiční dotace ve výši 7 995 300 Kč	2023	24.06.2024	Bez závad	
KHS	Dodržování hygienických předpisů ve stravovacím provozu	Den kontroly	10.10.2024	Bez nedostatků	

11. Zpráva o činnosti v oblasti poskytování informací

VÝROČNÍ ZPRÁVA O ČINNOSTI V OBLASTI POSKYTOVÁNÍ INFORMACÍ PODLE ZÁKONA č. 106/1999 Sb., O SVOBODNÉM PŘÍSTUPU K INFORMACÍM, VE ZNĚNÍ POZDĚJŠÍCH PŘEDPISŮ, ZA ROK 2024

V souladu s ustanovením § 18 zákona č. 106/1999 Sb., o svobodném přístupu k informacím, ve znění pozdějších předpisů (dále jen „zákon o svobodném přístupu k informacím“), zveřejňuje Domov Jílové u Prahy následující údaje:

I.

V roce 2024 nebyly podány žádosti o informace ve smyslu zákona o svobodném přístupu k informacím.

II.

V roce 2024 nebylo podáno odvolání proti rozhodnutí o odmítnutí žádosti o informace ve smyslu zákona o svobodném přístupu k informacím.

III.

Žádný případ nebyl řešen soudem ve věci přezkoumání zákonnosti rozhodnutí povinného subjektu o odmítnutí žádosti o poskytnutí informace.

IV.

V roce 2024 nebyla poskytnuta žádná výhradní licence ve smyslu zákona o svobodném přístupu k informacím.

V.

V roce 2024 nebyla podána stížnost podle § 16 a zákona o svobodném přístupu k informacím na postup Domova Jílové u Prahy při vyřizování žádosti o informace.

VI.

V roce 2024 nebyla podána stížnost příslušné osobě v souladu se zákonem č. 171/2023 Sb., o ochraně oznamovatelů, v platném znění, která je umožněna Domovem Jílové u Prahy prostřednictvím odkazu na internetových stránkách - <https://www.domovjilove.cz/fosy> .

VII.

Další informace vztahující se k uplatňování zákona o svobodném přístupu k informacím je možné získat na internetových stránkách Domova Jílové u Prahy - <http://www.domovjilove.cz/> .

V roce 2024 nebyla podána žádost o informace ve smyslu zákona o svobodném přístupu k informacím.

Podané ústní nebo telefonické žádosti o poskytnutí informací (mimo uvedený zákon) jsou vyřízeny bezprostředně, kompetentními zaměstnanci Domova Jílové u Prahy p.s.s., nejsou evidovány a není uplatňován žádný poplatek.

Počet těchto žádostí není dle ustanovení § 13 odst. 3 zákona č. 106/1999 Sb. v platném znění, součástí výroční zprávy o poskytnutí informací.

V roce 2024 Domov Jílové u Prahy splnil veřejný závazek plynoucí z popisu poskytovaných sociálních služeb.