



VÝROČNÍ ZPRÁVA 2024

Středočeský kraj



OBSAH

ÚVOD.....	3
ZÁKLADNÍ ÚDAJE	4
ORGANIZAČNÍ STRUKTURA	5
HISTORIE NALŽOVICKÉHO ZÁMKU	6
O NALŽOVICKÉM ZÁMKU, P. S. S.	7
SOCIÁLNÍ ÚSEK.....	8
Sociální pobytová služba Domov pro osoby se zdravotním postižením (DOZP)	8
Chráněné bydlení (CHB)	10
Sociálně terapeutické dílny (STD).....	12
Týdenní stacionář (TS)	13
OŠETŘOVATELSKÝ ÚSEK.....	14
PROVOZNÍ ÚSEK.....	16
ÚDRŽBA	16
Opravy v roce 2024	16
STRAVOVACÍ ÚSEK.....	16
EKONOMICKÝ ÚSEK.....	18
AKCE V ROCE 2024	21
CÍLE PRO ROK 2025:	22
NAŠI PARTNEŘI A SPONZOŘI:.....	23



ÚVOD

Vážení přátelé, kolegové a podporovatelé,

s potěšením vám předkládáme výroční zprávu organizace Nalžovický zámek p. s. s. za rok 2024.

I přes různé výzvy a řadu nezbytných změn, jsme se v roce 2024 převážně soustředili na vytváření bezpečného a inspirativního prostředí pro naše uživatele.

Zaměřili jsme se také na doplnění personální obsazení organizace a na vytváření optimálních podmínek pro spokojený a aktivní život našich uživatelů. Věnovali jsme se rozvoji individuálních přístupů, které respektují jedinečnost každého člověka, a podpoře jejich samostatnosti a sociálního začleňování.

Kromě poskytování kvalitní péče jsme pracovali na modernizaci a zkvalitnění prostředí, ve kterém se naši uživatelé pohybují. Pokračovali jsme v rekonstrukci a údržbě prostor zámku, parku a dalších objektů v nichž poskytujeme služby, abychom zajistili, že se u nás všichni cítí bezpečně a komfortně.

Rádi bychom v této výroční zprávě shrnuli nejdůležitější události a aktivity, kterým jsme se v roce 2024 věnovali.

Věříme, že tato zpráva bude pro Vás dostatečným zdrojem informací o naší organizaci, o naší práci a o našem odhodlání neustále se zlepšovat a poskytovat našim uživatelům ty nejlepší možné služby.

Na závěr bychom rádi poděkovali všem, kteří se podílejí na chodu a rozvoji Nalžovického zámku. Děkujeme všem našim zaměstnancům za jejich obětavou práci, dobrovolníkům za jejich čas a energii, Středočeskému kraji a dalším sponzorům za finanční podporu a v neposlední řadě i rodinám a přátelům našich uživatelů za jejich důvěru a spolupráci. Velmi si vážíme Vaší pomoci a těšíme se na další společné kroky v roce 2025.

Tým Nalžovického zámku



ZÁKLADNÍ ÚDAJE

Zřizovatel organizace: Středočeský kraj se sídlem v Praze, Zborovská 11, 150 00 Praha

Název organizace: Nalžovický zámek, poskytovatel sociálních služeb

Adresa organizace: Nalžovice 14, Nalžovice 262 93

Forma pobytu: pobytová a ambulantní služba

Telefon: 318 864 122

Internetové stránky: www.domov-nalzovice.cz

Vedení domova: Mgr. Lenka Sadilová, ředitelka

tel.: 318 864 122, 602 330 198

e-mail: reditelka@domov-nalzovice.cz,

Zástupce ředitele: Bc. Anna Stiborová, personalistka

tel.: 318 864 122, 725 341 582

e-mail: personalini@domov-nalzovice.cz

Ošetrovatelský úsek: Jana Kyselová, vrchní sestra

tel.: 318 864 122, 606 714 694

e-mail: zdravotni@domov-nalzovice.cz,

Sociální úsek: Bc. Markéta Procházková, vedoucí sociálních služeb

Bc. Renata Růžicková, DiS., sociální pracovníce

tel.: 318 677 102, 725 111 290

e-mail: socialni@domov-nalzovice.cz

Provozně technický úsek: Daniel Mašek, vedoucí provozu

tel.: 318 864 122, 724 341 806

e-mail: masek@domov-nalzovice.cz

Ekonomický úsek AZMERA s. r. o.

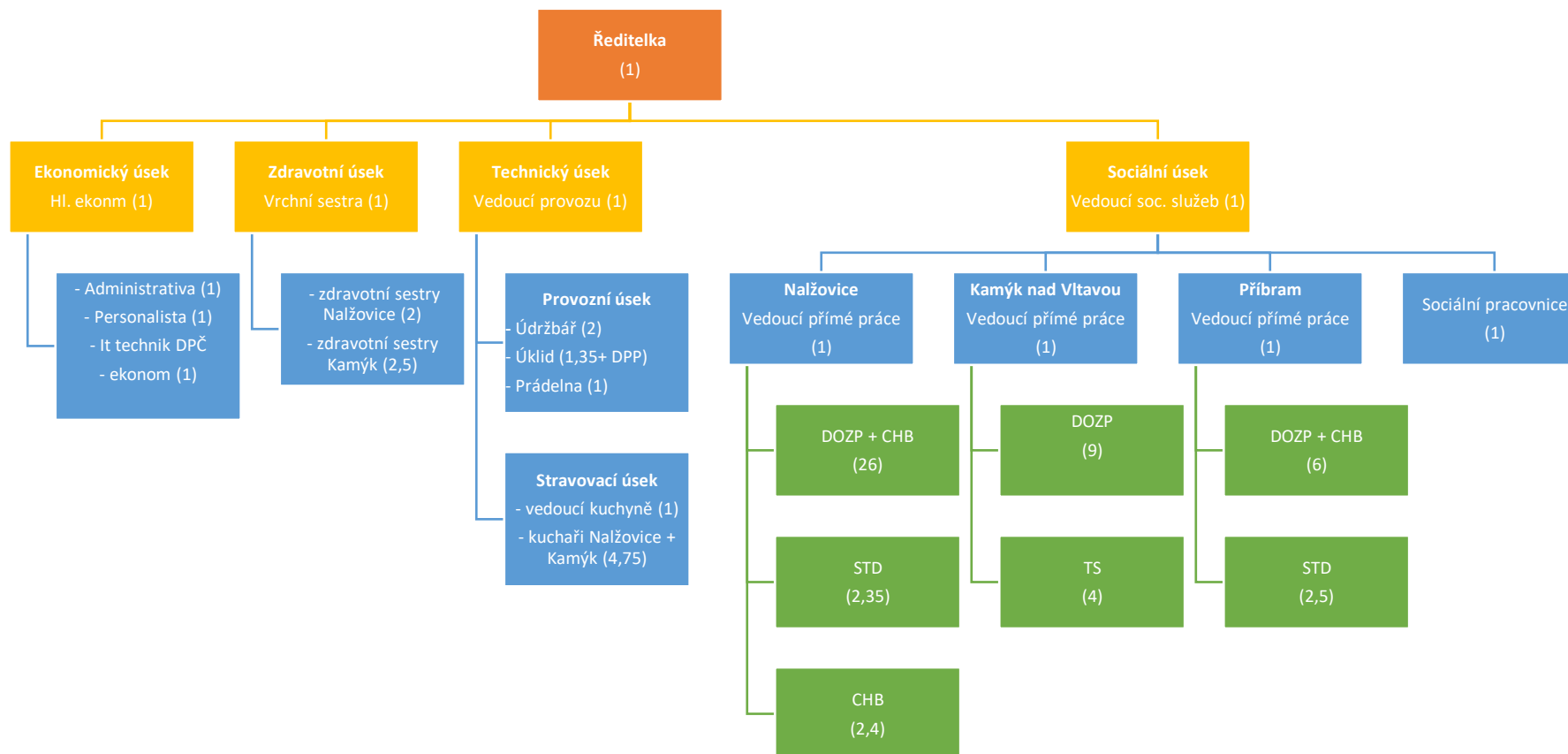
Huťská 1350, 272 01 Kladno

tel.: 311 249 284

email.: info@azmera.cz



ORGANIZAČNÍ STRUKTURA





HISTORIE NALŽOVICKÉHO ZÁMKU

Nalžovický zámek je označení komplexu historických budov nacházejícího se v obci Nalžovice, ve Středočeském kraji, nedaleko města Sedlčany a v blízkosti řeky Vltavy. Tento původně barokní zámek je důležitou součástí historického a kulturního dědictví Sedlčanska. Je symbolem bohaté minulosti regionu a zároveň připomínkou životního stylu a společenských hodnot různých epoch.

Historie Nalžovického zámku se začala psát již v druhé polovině 17. století, kdy byl vystavěn na pokyn Kryštofa Koppla z Adlesbergu a následně stavbu dokončil známý pražský lékař a vědec Mikuláš Franchimont z Frankenthalu. Jeho syn pak ještě v zámeckém parku nechal přistavět kapli Panny Marie Bolestné.

V následujících stoletích se zde střídali další majitelé.

Zásadním mezníkem bylo období 2. světové války. Za nacistické okupace byli místní obyvatelé vystěhováni a celá oblast Sedlčanska byla přeměněna na výcvikový prostor vojsk SS. Na zámku v Nalžovicích, zkonfiskovaném tehdejšímu majiteli Františkovi Schwarzenbergovi, sídlil vojenský štáb. Nalžovický zámek se také stal sídlem nejvyššího soudu pro příslušníky SS z celé Evropy. Ti z nich, kteří byli odsouzeni k smrti zastřelením, byli popraveni u zdi zámeckého parku.

Po válce se zámek nakrátko vrátil rodině Schwarzenbergů. Poté, co jim byl zdejší majetek zkonfiskován, zámek patřil ministerstvu spravedlnosti. V roce 1952 zde byl zřízen domov důchodců a v roce 1986 ústav pro mentálně postižené dívky.

Po roce 1989 byl Nalžovický zámek v restituci vrácen posledním majitelům z rodu Schwanzerbergů. Od těch posléze Středočeský kraj většinu zámeckého areálu odkoupil a dosud je zde po názvem Nalžovický zámek p. s. s. provozován domov pro osoby se zdravotním postižením.





O NALŽOVICKÉM ZÁMKU, P. S. S.

Nalžovický zámek, poskytovatel sociálních služeb je příspěvkovou organizací Středočeského kraje. Ustanovením zřizovací listiny ze dne 1. 1. 2007, došlo ke zrušení Ústavu sociální péče Nalžovice a nadále je zde pod jménem Nalžovický zámek, p. s. s. poskytována sociální služba lidem se zdravotním postižením.

Poslání organizace

Posláním organizace se stalo zabezpečení dostatečné péče a podpory osobám s mentálním a zdravotním postižením. Podporovat je v důstojném způsobu života s kladením důrazu na udržení si a rozvíjení vztahů s rodinou, příbuznými, přáteli a společnostmi. Neodmyslitelnou součástí se stala také snaha motivovat a posilovat uživatele ve vlastním rozhodování, rozvoji zájmových aktivit, samostatnosti nebo udržení si stávající úrovně hygienických, pracovních a sociálních oblastí s úsilím integrace do běžné společnosti.

V průběhu téměř dvou desetiletí se činnost organizace Nalžovický zámek, p. s. s. rozšířila z Nalžovic také do nedalekých Příčov, Příbrami a Kamýku nad Vltavou.

Cílová skupina organizace

Sociální služby jsou poskytovány osobám s mentálním postižením (popř. osobám s mentálním postižením v kombinaci s dalším postižením).

Tyto osoby mohly v roce 2024 využít následujících čtyři sociální služby na čtyřech místech Středočeského kraje:

- **domov pro osoby se zdravotním postižením** v Nalžovicích a Příbrami (zkr. „DOZP“)
- **chráněné bydlení** v několika domech v Příbrami a Příčovech (zkr. „CHB“)
- **sociálně terapeutickou dílnu** v Nalžovicích a Příbrami (zkr. „STD“)
- **týdenní stacionář** v Kamýku nad Vltavou (zkr. „TS“)





SOCIÁLNÍ ÚSEK

V roce 2024 probíhala nadále příprava na transformaci, podobně jako v předchozím roce. Sociální práci v zařízení nadále zajišťovaly sociální pracovníce a vedoucí sociálních služeb, nově také koordinátoři jednotlivých lokalit. Tyto osoby se staraly o plynulý provoz všech oddělení, udržovaly informovanost žadatelů, přijímaly uživatele. Dále se věnovaly individuálnímu plánování péče, poskytovaly metodické vedení a nabízely individuální pomoc při úředních záležitostech ve všech lokalitách našeho zřízení.

Sociální pobytová služba Domov pro osoby se zdravotním postižením (DOZP)

Domov pro osoby se zdravotním postižením (DOZP) Nalžovického zámku má za úkol poskytovat důstojné a podpůrné prostředí pro lidi, kteří z důvodu svého zdravotního stavu nemohou trvale žít ve svém přirozeném prostředí. Cílem je umožnit jim život v běžném denním rytmu a poskytnout potřebnou pomoc při každodenních činnostech. Služba je k dispozici v lokalitách Příbram, Nalžovice a Kamýk nad Vltavou.

Posláním DOZP je zajistit, aby uživatelé s různými typy postižení žili v důstojném domácím prostředí s potřebnou sociální podporou.

Tato služba je určena dospělým ženám a mužům s mentálním či kombinovaným postižením, kteří potřebují vyšší míru asistence od druhé osoby a jejichž potřeby lze plně uspokojit v souladu s cíli domova pro osoby se zdravotním postižením.

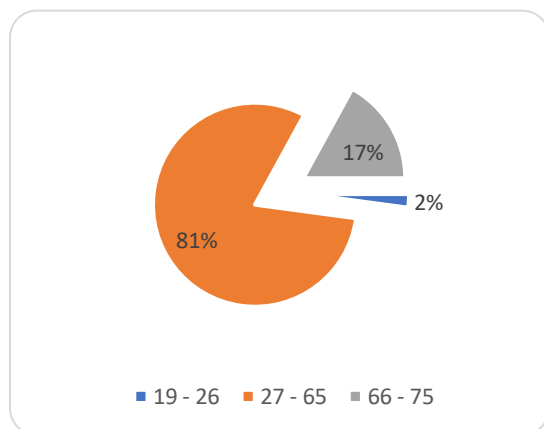




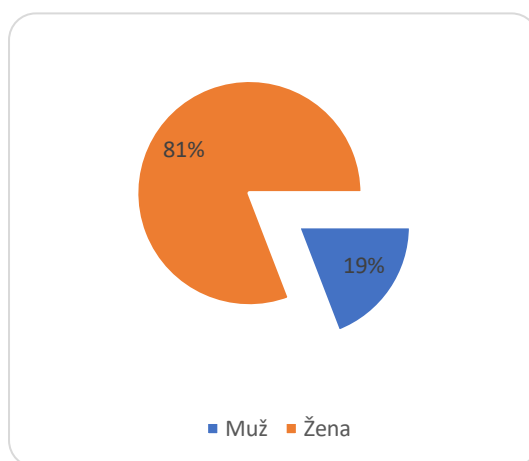
V roce 2024 došlo ke snížení lůžek v TS ve prospěch navýšení celkové kapacity lůžek v DOZP. Celková kapacita zařízení byla tedy 49 lůžek. V roce 2024 byla sociální služba využívána celoročně 47 uživateli, 2 uživatelé zemřeli a 13 uživatelů bylo přijato. Průměrný věk uživatelů této služby v roce 2024 činil téměř 53 let (konkrétně 52,5 let). Nejmladší uživatelce bylo 19 let a nejstarší 71 let.

Jejich rozdělení k 31.12.2024 je znázorněno v jednotlivých grafech:

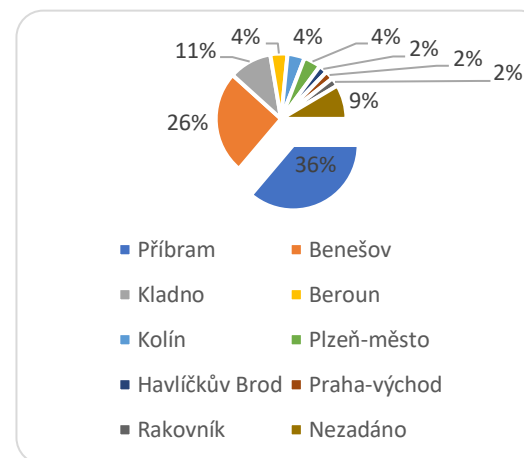
graf č. 1 – rozdělení dle věkových pásem



graf č. 2 – rozdělení dle pohlaví



graf č. 3 – rozdělení dle okresu dřívějšího bydliště



V průběhu roku 2024 jsme obdrželi 16 žádostí.



Chráněné bydlení (CHB)

Posláním chráněného bydlení Nalžovického zámku je poskytovat lidem s mentálním a kombinovaným postižením nezbytnou podporu, aby mohli žít co nejběžnějším a nejsamostatnějším způsobem, tedy ve vlastním domácím prostředí, vést vlastní domácnost a integrovat se do společnosti. Tato služba je k dispozici ve dvou rodinných domech, jeden je v Příbrami a druhý je v Příčovech.

Cílem služby je umožnit uživatelům, s ohledem na jejich schopnosti a s podporou sociálních služeb, žít doma, pečovat o svůj domov, o sebe samé a využívat možnosti ve svém okolí, jako jsou obchody, volnočasové aktivity, služby, pracovní příležitosti a veřejná doprava.

Služba je zaměřena na dospělé ženy i muže s mentálním a kombinovaným postižením, jejichž situace vyžaduje pomoc nebo podporu druhé osoby a jejichž potřeby lze plně uspokojit v souladu s cíli chráněného bydlení.



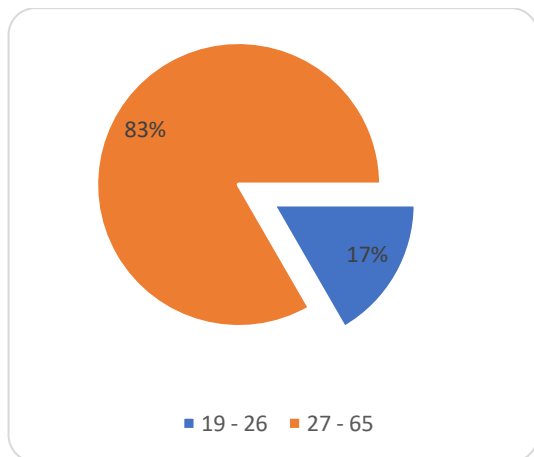
Kapacita zařízení byla 12 míst. V průběhu roku bylo přijato 6 uživatelů. Ke konci roku 2024 byla sociální služba využívána 12 uživateli.

Průměrný věk uživatelů v roce 2024 byl téměř 41 let (konkrétně 40,9 let). Nejmladší uživatelce bylo 27 let a nejstarší 60 let.

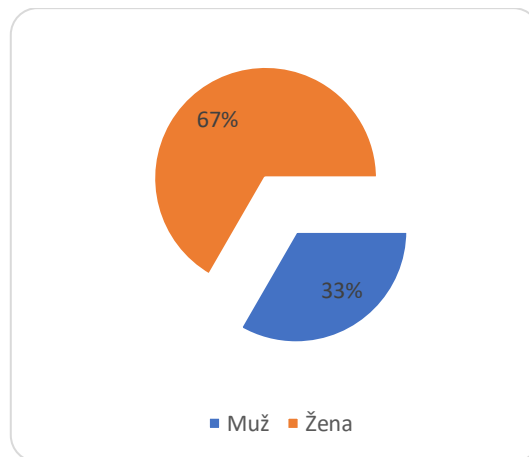


Jejich rozdělení k 31.12.2024 je znázorněno v jednotlivých grafech:

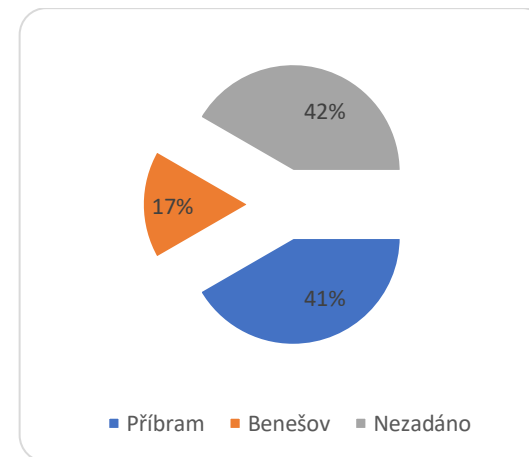
graf č. 1 – rozdělení dle věkových pásem



graf č. 2 – rozdělení dle pohlaví



graf č. 3 – rozdělení dle okresu dřívějšího bydliště



V průběhu roku 2024 jsme obdrželi 6 žádostí.



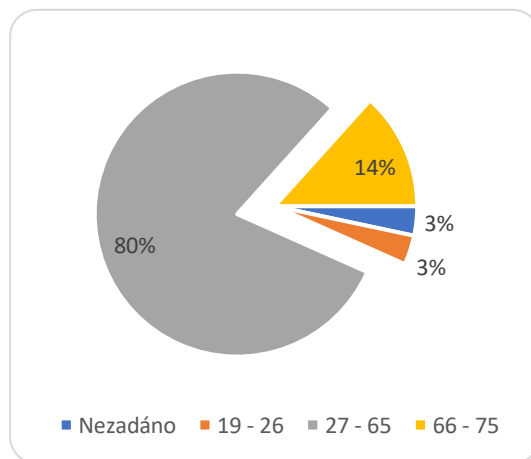
Sociálně terapeutické dílny (STD)

Sociálně terapeutické dílny jsou ambulantní službou, která je poskytována osobám se sníženou soběstačností z důvodu zdravotního postižení, které nejsou z tohoto důvodu umísťitelné na otevřeném trhu práce.

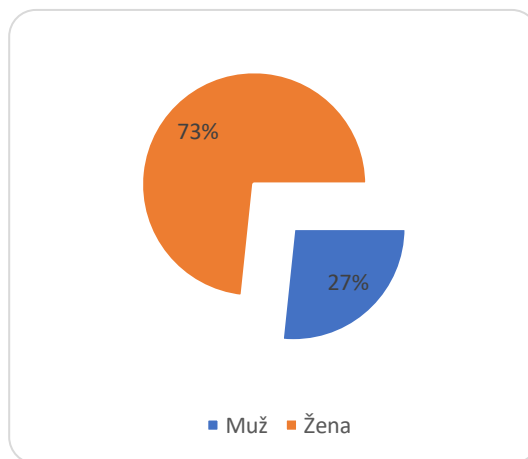
Kapacita služby je 30 uživatelů. Sociálně terapeutické dílny mají zázemí v Nalžovickém zámku a v Příbrami. Sociální služba STD byla v roce 2024 využita 30 uživateli. Věkový průměr uživatelů byl v roce 2024 cca 48 let (48,3).

Celkový počet uživatelů sociální služby k 31.12.2024 a jejich skladba je znázorněna v jednotlivých grafech:

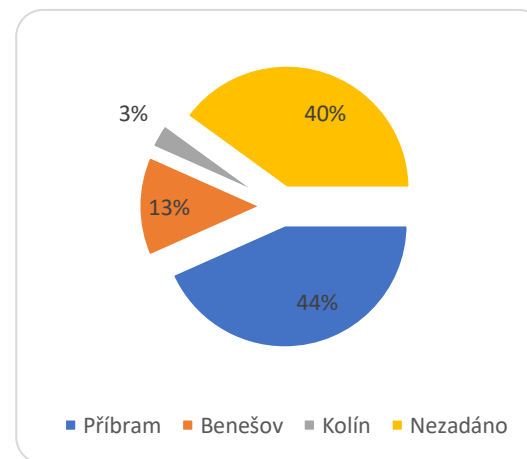
graf č. 1 – rozdělení dle věkových pásem



graf č. 2 – rozdělení dle pohlaví



graf č. 3 – rozdělení dle okresu dřívějšího bydliště





Týdenní stacionář (TS)

Poskytovaná sociální služba je určena pro osoby s mentálním, tělesným nebo kombinovaným postižením a osobám se zdravotním postižením ve věku 6-36 let. Služba je primárně poskytována osobám ve věku 6-26 s ohledem na povinnou školní docházku, a charakter služby. Týdenní stacionář sídlí v Kamýku nad Vltavou.

Uživatelé, kteří jsou povinni plnit povinnou školní docházku, navštěvují přílehlou školu, kde jsou zřízeny speciální třídy.

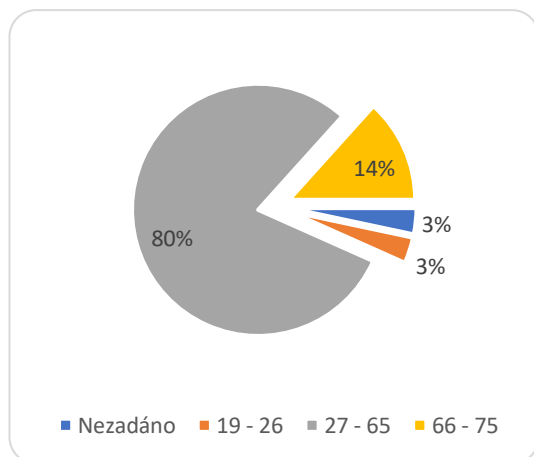
Celková kapacita služby byla 10 uživatelů. Sociální služba byla celoročně využita 9 uživateli, v průběhu roku odešlo 6 uživatelů a 1 byl přijat. Celkový počet uživatelů k 31.12.2024 byl 9.

Věkový průměr uživatelů v roce 2024 byl 15,5 let. Obdrželi jsme celkem 5 žádostí.

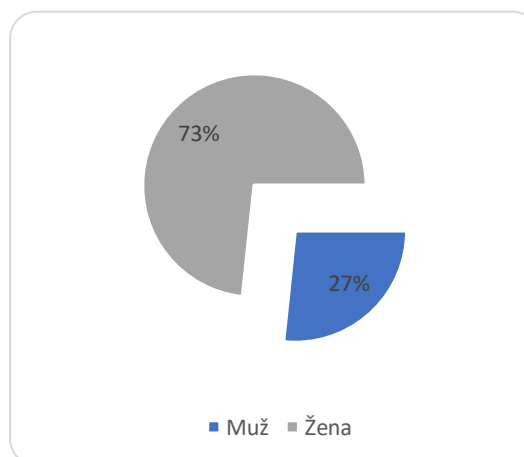
Celkový počet uživatelů sociální služby k 31.12.2024 a jejich skladba je znázorněna v grafech:



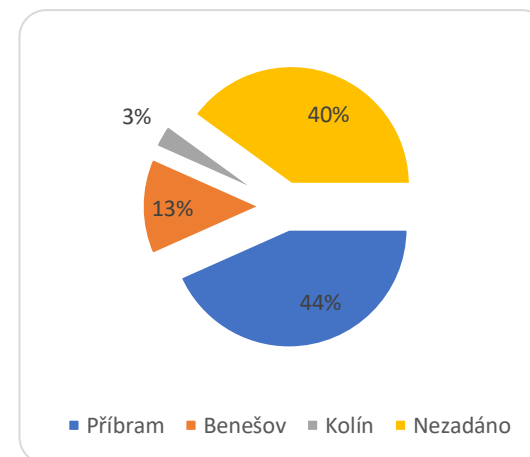
graf č. 1 – rozdělení dle věkových pásem



graf č. 2 – rozdělení dle pohlaví



graf č. 3 – rozdělení dle okresu dřívějšího bydliště





OŠETŘOVATELSKÝ ÚSEK

Zdravotnická péče

V TS má každý uživatel svého praktického lékaře v místě svého bydliště, kam v případě potřeby dochází se svým zákonným zástupcem či opatrovníkem. V případě onemocnění uživatele se uvědomí zákonný zástupce či opatrovník, který si pro uživatele přijede a zajistí mu lékařské vyšetření. V naléhavých a život ohrožujících případech se obracíme na rychlou záchrannou službu.

V rámci služeb DOZP a CHB zajišťují zdravotní péči spádoví lékaři pro danou oblast tzn. pro oblast Sedlčansko - MUDr. Jan Farda a pro oblast Příbram - MUDr. Fialová a MUDr. Zelnerová. V sounáležitosti s poskytováním celostní zdravotní péče dochází v rozmezí 1x za měsíc do Nalžovického zámku lékař z oboru psychiatrie – MUDr. Pavla Janáková.

V roce 2024 nám s nastavováním zdravotní dokumentace a vykazováním zdravotní péče pomáhala firma Disceda s.r.o.

Ošetřovatelská péče

Základním předpokladem úspěšné ošetřovatelské péče o naše uživatele je odborná, kvalifikovaná péče poskytovaná všeobecnými sestrami, které pracují na základě smluvních ujednání a norem stanovených zdravotními pojišťovnami. Všeobecné sestry zajišťují zdravotnickou péči, poskytují uživatelům péči dle ošetřovatelských plánů a samostatně vedou ošetřovatelskou dokumentaci.

Činnosti všeobecných sester dle ordinace lékaře:

- Příprava a podávání léků per os, i.m, s.c.
- Ošetřování akutních ran a chronických ran
- Měření fyziologických funkcí (TK, P, hmotnost)
- Příjem uživatelů
- Vedení ošetřovatelské dokumentace, práce na PC v programu Cygnus 2
- Zprostředkování objednávek léků, ink. pomůcek a objednávání uživatelů na předepsaná vyšetření
- Zajištění kontaktu s praktickými i odbornými lékaři
- Zajištění pravidelných periodických prohlídek
- Odběry biologického materiálu



Činnosti všeobecných sester v rámci rehabilitačního ošetřování

- Polohování jako prevence otlačenin a dekubitů
- Dechová a kondiční cvičení
- Vertikalizace, nácvik sedu, stoje, chůze
- Nácvik soběstačnosti
- Bazální stimulace
- Edukace uživatelů v oblasti péče o svoje zdraví podle ošetřovatelských plánů
- Všeobecné sestry jsou oprávněny vykonávat další odborné činnosti v rámci svých kompetencí a při své práci se řídí ošetřovatelskými standardy

Fyzioterapie

Součástí poskytování zdravotní péče v TS je pravidelné cvičení uživatelů s kvalifikovaným fyzioterapeutem. Fyzioterapeut je k dispozici i ostatním uživatelům Nalžovického zámku. Věnuje se individuálním potřebám každého uživatele a zajišťuje jim pomůcky pro přínos nebo udržení jejich fyzické zdatnosti. Dochází pravidelně 2x týdně, kdy provádí léčebně tělesnou výchovu s využitím:

- Redcord systému
- Bobath válce a klínu
- nestabilní plochy
- perličkové koupele nohou
- jízdy na rotopedu
- procvičení horních i dolních končetin pomocí motomedu.

Mimo klasické fyzioterapie používá také alternativní techniky – synergická reflexní terapie, akupresura, aj.

Ke zlepšení koordinace, stability a mobility využívá chodítka, procházky v terénu...





PROVOZNÍ ÚSEK

ÚDRŽBA

Opravy v roce 2024

Opravy	Náklady vč. DPH
Havárie topení a údržba kotelny	790.199,-
Oprava dřevěných vrat	30.000,-
Oprava zastřešení vikýřů	495.907,-
Oprava a čalounění sedaček	40.000,-



STRAVOVACÍ ÚSEK

V TS Kamýk stravovací úsek zajišťují dva pracovníci a to 1 na pozici kuchař a 1 kuchař/skladník.

V Nalžovickém zámku zajišťuje stravování pět pracovníků na pozicích 1 kuchař/skladník, 2 kuchaři a 3 jako pomocný personál z řad uživatelů. V CHB a DOZP v lokalitě Příbram je stravování zajištěno za spolupráce školní jídelny, kam uživatelé z STD pravidelně docházejí v pracovních dnech. Uživatelé CHB Příbram, kteří jsou zaměstnaní, se stravují v závodní jídelně zajištěné zaměstnavatelem. Uživatelé užívající službu DOZP Příbram si za spolupráce pracovníka vaří samostatně.

Stravování

Uživatelům TS je poskytnuto stravování v rozsahu pěti denních dávek – snídaně, svačina, oběd, svačina a večeře. Jídelníček tvoří pestrý výběr čerstvého ovoce i zeleniny, která je v rámci sezóny využívána i v mražené formě. Stravování je upraveno dle norem plnicí hodnotu výživy pro určenou cílovou skupinu, kdy se klade důraz na specifické potřeby každého uživatele. Uživatelům DOZP a CHB se zajišťuje stravování v rozmezí čtyř denních dávek – snídaně, oběd, svačina a večeře po dobu celého týdne. V jídelníčku



není opomíjena různorodost surovin a nabízených tekutin. Při přípravě je dohlíženo na plnění všech norem a zásad výživy pro cílovou skupinu uživatelů, kdy je ohlášeno na potřeby jednotlivých uživatelů dle jejich zdravotního stavu za konzultace odborného lékaře.

Specifika úpravy ve stravování

Významná pozornost je věnovaná uživatelům, kteří vyžadují specifika ve stravování v podobě úpravy jídla nebo zvolených potravin. Uživatelům, kteří mají potíže s polykáním je připravována dle potřeby alternativní forma stravy (mixovaná, krájená, strouhaná, kašovitá). Neméně se přihlíží na uživatele vyžadující potraviny, které jsou vhodné pro bezlepkové a další diety.

Jídelní lístky

Tvorba a schválení jídelního lístku dostává finální podobu po konzultaci kuchařky s vedoucím služby/všeobecnou sestrou. Dohlíží se na pestrost a rovnováhu potravin v průběhu celého týdne. Návrhy jídelního lístku se pravidelně předkládají 1x týdně.

Na DOZP Příbram si, v rámci svého zájmu, jídelníček tvoří za spolupráce pracovníka sami uživatelé. Následně je společně navržený jídelní lístek předložen ke konzultaci vedoucí služby/všeobecné sestře. Pracovník, který s uživateli vytváří jídelní lístek, se snaží dohlížet na pestrost jednotlivých jídel.

Pitný režim

V průběhu celého dne je dohlíženo a dbáno na dodržování pitného režimu. Po celý den (24 hodin) mají uživatelé k dispozici několik druhů nápojů, které si samostatně volí. Podávané jsou nápoje jako sladký i hořký čaj, kakao, bílá káva, pitná voda, šťáva nebo ovocné nápoje.



EKONOMICKÝ ÚSEK

Seznámení s hospodařením Nalžovického zámku, p. s. s. v roce 2024

Náklady	Hlavní činnost (v tis. Kč)	Vedlejší činnost (v tis. Kč)
Spotřeba materiálu	4 763,15	60,83
Spotřeba energií	2 261,96	3,31
Opravy a drobná údržba	2 203,82	-
Cestovné	19,89	-
Náklady na reprezentaci	-	-
Služby celkem	3 932,92	-
Mzdové náklady celkem	33 067,36	55,20
Zákonné pojištění	10 936,76	18,66
Zákonné náklady	588,70	-
Jiné ostatní náklady	138,12	-
Odpis majetku	1 721,30	-
Nákup DDHM	1 187,87	-
Ostatní náklady	116,84	-
Daň z příjmů	98,91	-
Celkem	61 037,60	138,00

Hospodaření organizace negativně ovlivňuje technický stav budov, dále rostoucí náklady na energie, materiálové a mzdové náklady.

Organizace v roce 2024 dodržela všechny závazné ukazatele.

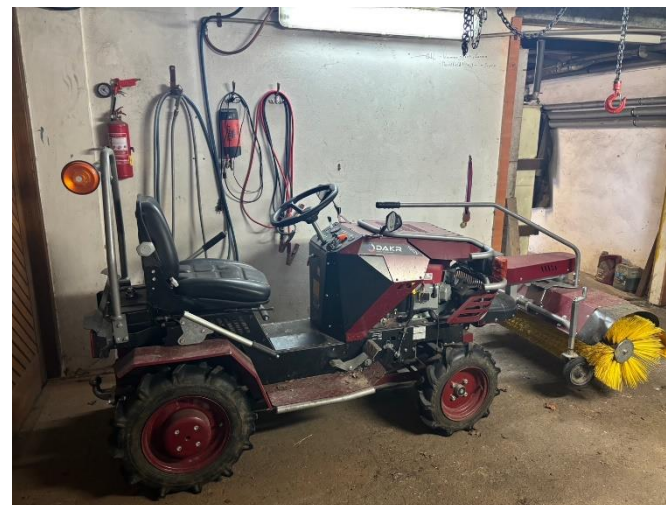
V průběhu roku došlo k navýšení odpisového plánu, díky pořízení DM.

Celkový mzdový limit byl zcela vyčerpán ve výši schválené hodnoty s ohledem na disponibilní zdroje.



V průběhu roku došlo k navýšení odpisového plánu, díky pořízení DM.

Výnosy	Hlavní činnost (v tis. Kč)	Vedlejší činnost (v tis. Kč)
Tržby (prodej výrobků)	-	184,00
Z prodeje služeb	19 728,25	-
Výnosy vybraných místních vládních institucí z transferů	42 658,06	-
Čerpání fondů	-	-
Jiné příspěvky a dotace	-	-
Jiné ostatní výnosy	120,38	-
Úroky	156,56	-
Celkem	62 663,25	184,00



Hospodaření organizace skončilo kladným hospodářským výsledkem z hlavní činnosti ve výši 1 625,65 tis. Kč, i kladným hospodářským výsledkem z vedlejší činnosti ve výši 46,00 tis. Kč.



Investiční akce v roce 2024

V roce 2024 byly realizovány investice v celkové výši 3 082 652,29 Kč, z toho investiční příspěvek zřizovatele činil 495 112,80 Kč. Podrobnější informace jsou uvedeny v přehledu níže.

Investiční akce	Fond investic PO	Rozpočet SK – investiční příspěvek	Zdroje celkem
Rekonstrukce schodiště Kamýk		864 543,05 Kč	864 543,05 Kč
Doplatek automobilu	82 737,80 Kč		82 737,80 Kč
Pasportizace objektů		809 190,00 Kč	809 190,00 Kč
Rekonstrukce vnitřní datové sítě		828 806,44 Kč	828 806,44 Kč
Požárně bezpečnostní řešení (PBR)		85 000,00 Kč	85 000,00 Kč
Zahradní traktor	250 000,00 Kč		250 000,00 Kč
Gastro sporák	71 919,00 Kč		71 919,00 Kč
Sjednocení elektroměrů Kamýk	90 456,00 Kč		90 456,00 Kč
Celkem	495 112,80 Kč	2 587 539,49 Kč	3 082 652,29 Kč



AKCE V ROCE 2024

V rámci začleňování našich uživatelů do chodu obvyklé společnosti se snažíme naplňovat program našich uživatelů z co možná největší části vně organizace. Mimo pravidelně se opakující canisterapii, hipoterapii a doprovody na mše svaté v okolních kaplích, také často vyjíždíme s uživateli za krásami blízkými i dalekými. V průběhu roku 2024 jsme navštívili například malebný skanzen na Vysokém Chlumci, největší rybník široko daleko – Musík, Hornické muzeum v Příbrami, masopustní veselí ve Zduchovicích, Zduchovický trojňák – pochod Louže, Památník A. Dvořáka – Rusalčino Jezírko, stezku J.J. Ryby a Voltušskou vyhlídku, akci ve věznici Příbram, Farmapark Soběhrdy, památník A. Dvořáka, krokodýlí zoo Protivín, zámek a akvárium Orlík, evropsky významné mariánské poutní místo Svatou Horu u Příbrami.

Na jaře sázíme do zahrad našeho domova plodiny, o které se staráme, v horkých letních dnech jezdíme ke krásné dominantě našeho kraje, k řece Vltavě, pro ochlazení i odpočinek, na podzim sledujeme, jak se naše lesnaté okolí obléká do pestrých barev a v zimě vyrážíme do pražských kin na zajímavé filmové kousky.

Děkujeme Dobrovolnickému centru ADRA Příbram za další skvělý rok s jejich dobrovolnickým týmem, který za našimi uživateli pravidelně dochází nebo dojíždí. Děkujeme dobrovolníkům za všechna posezení u kávy, za všechny procházky, za všechna vlídná slova, a v neposlední řadě i za tolik oblíbené písničky při pravidelných návštěvách zkušeného kytaristy.

Pro nejnovější update našich výletů a akcí sledujte naše facebookové stránky:



Nalžovický zámek



CÍLE PRO ROK 2025:

- Převod služby týdenní stacionář na službu DOZP
- Pokračování v procesu transformace organizace pod vedením zřizovatele
- Revize sociálních standardů
- Revize ekonomických směrnic
- Realizace stavebních úprav plynoucích z PBŘ Kamýk nad Vltavou





NAŠI PARTNEŘI A SPONZOŘI:

Středočeský kraj

Dr.Max⁺

Město Benešov



Město Neratovice



Sociální fond Brdy-Vltava



Obec Drahlín



Obec Borotice



Město Březnice



Město Neveklov



Město Rožmitál p./Třem.



Město Sedlec-Prčice



Městys Jince



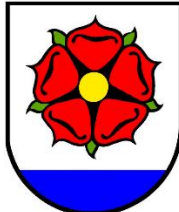
Obec Daleké Dušníky



Obec Dolany n./Vlt.



Obec Dublovice



Obec Milín



Obec Petrovice

