



DOMOV MODRÝ KÁMEN
poskytovatel sociálních služeb
Mnichovo Hradiště



Výroční zpráva rok 2024

Nerudova 1470, 295 01 Mnichovo Hradiště

Tel: 326 774 051, 702 239 266

E-mail info@modry-kamen.cz

IČO 00874663

Bankovní spojení: účet 9538181/0100 u komerční banky

Středočeský kraj

Obsah

I.	Základní informace	3
II.	Domov pro seniory.....	3
III.	Domov se zvláštním režimem – Vesnička	5
IV.	Organizační struktura Domova Modrý kámen	8
V.	Personální zajištění Domova Modrý kámen	9
VI.	Vzdělávání zaměstnanců v roce 2024	10
VII.	Hospodaření organizace	11
VIII.	Fond kulturních a sociálních potřeb - FKSP	13
IX.	Dary	15
X.	Dotace.....	15
XI.	Společenské a kulturní akce pro klienty	18
XII.	Co se nám v roce 2024 podařilo	25
XIII.	„Slovo závěrem“	28

I. Základní informace

Domov Modrý kámen, poskytovatel sociálních služeb poskytuje ve svých prostorách 2 sociální služby, a to domov pro seniory a domov se zvláštním režimem. Obě služby jsou registrovány dle zákona č. 108/2006 Sb., o sociálních službách, který nabyl účinnosti v roce 2007.

Zřizovatelem je Středočeský kraj. Krajský úřad Středočeského kraje, Zborovská 11, 150 21 Praha 5, vydal dne 1. 1. 2007 Zřizovací listinu, která je zapsána u Městského soudu v Praze v oddílu Pr, vložce č 920.



II. Domov pro seniory

Posláním Domova Modrý kámen p. s. s, Domova pro seniory je poskytovat důstojné podmínky života klientům, jejichž soběstačnost je natolik snižena, že nemohou žít ve svém přirozeném prostředí. Při poskytování sociálních služeb se vychází z individuálních potřeb klientů, je podporován rozvoj jejich soběstačnosti, přičemž jsou respektována základní lidská práva a svobody. Zachovat co nejdéle plnohodnotnou kvalitu života klienta.

Služba „domov pro seniory“ je poskytována v přízemí a v I. patře budovy Domova Modrý kámen. V přízemí jsou klientům k dispozici dvoulůžkové pokoje s kuchýňkou a toaletou u pokoje. Služba na přízemí je poskytována také na úseku Zátíší, kde je 9 dvoulůžkových pokojů. Tyto pokoje mají společné sociální zařízení (koupelnu a WC) a k dispozici mají jednu společnou kuchýňku. V I. patře jsou dvoulůžkové a jeden jednolůžkový pokoj se sociálním zařízením vedle pokoje.

Klienti mají na obou patrech k dispozici společnou jídelnu, na I. patře „obývací“ s televizí, kde se klienti společně setkávají nebo zde tráví čas se svými návštěvami. Je zde k dispozici aktivizační dílna, kde se schází všichni klienti z Domova.

Atrium Domova Modrý kámen



Obývací pokoj „domov pro seniory“



Domov pro seniory – statistické údaje o klientech

Údaje za rok 2024	Počet klientů
Kapacita služby „domov pro seniory“	73
Počet přijatých klientů v roce 2024	29
Počet ukončených smluv z důvodu úmrtí	26
Počet ukončených smluv na vlastní žádost	0
Počet ukončených smluv ze strany poskytovatele	0
Průměrný věk klientů služby „domov pro seniory“	85,6
Počet klientů s I. stupněm závislosti k 31. 12. 2024	2
Počet klientů s II. stupněm závislosti k 31. 12. 2024	10
Počet klientů s III. stupněm závislosti k 31. 12. 2024	33
Počet klientů s IV. stupněm závislosti k 31. 12. 2024	27

Domov pro seniory – příjmy, výdaje a náklady

Příjmy celkem		52 928 378
	příjmy od klientů z úhrad za pobyt a stravu	13 456 703
	dotace od státu (přímé dotace z MPSV a dotace poskytnuté KÚ na základě rozhodnutí MPSV)	11 347 500
	dotace od zřizovatele	4 310 696
	příjmy od zdravotních pojišťoven	9 132 843
	příjmy z úhrad za poskytnutou péči	13 254 263
	ostatní příjmy	1 426 373
Výdaje celkem		50 112 360
	neinvestiční výdaje	48 138 225
	investiční výdaje	1 974 135
Náklady	na lůžko/měsíc	57 206

III. Domov se zvláštním režimem – Vesnička

Posláním Domova Modrý kámen p. s. s, domova se zvláštním režimem je poskytovat důstojné podmínky života klientům, jejichž soběstačnost je natolik snižena, že nemohou žít ve svém přirozeném prostředí. Při poskytování sociálních služeb se vychází z individuálních potřeb klientů, je podporován rozvoj jejich soběstačnosti, přičemž jsou respektována lidská práva a základní svobody.

Služba „domov se zvláštním režimem“ je poskytována v II. patře budovy Domova Modrý kámen. Klientům je zde k dispozici 14 dvoulůžkových pokojů se sociálním zařízením vedle pokoje. Vstupy do pokojů jsou vymalované jako vstupy do vesnických obydlí, z toho vyplývá název Vesnička. Toto slouží pro lepší orientaci klientů, kteří zde žijí.

Klienti mají na patře k dispozici společnou jídelnu, dále „obývací“ s televizí, kde klienti Vesničky rádi tráví svůj čas. Jsou zde k dispozici 2 aktivizační klubovny, kde se schází všichni klienti z Domova na aktivizaci.

Domov se zvláštním režimem – Vesnička



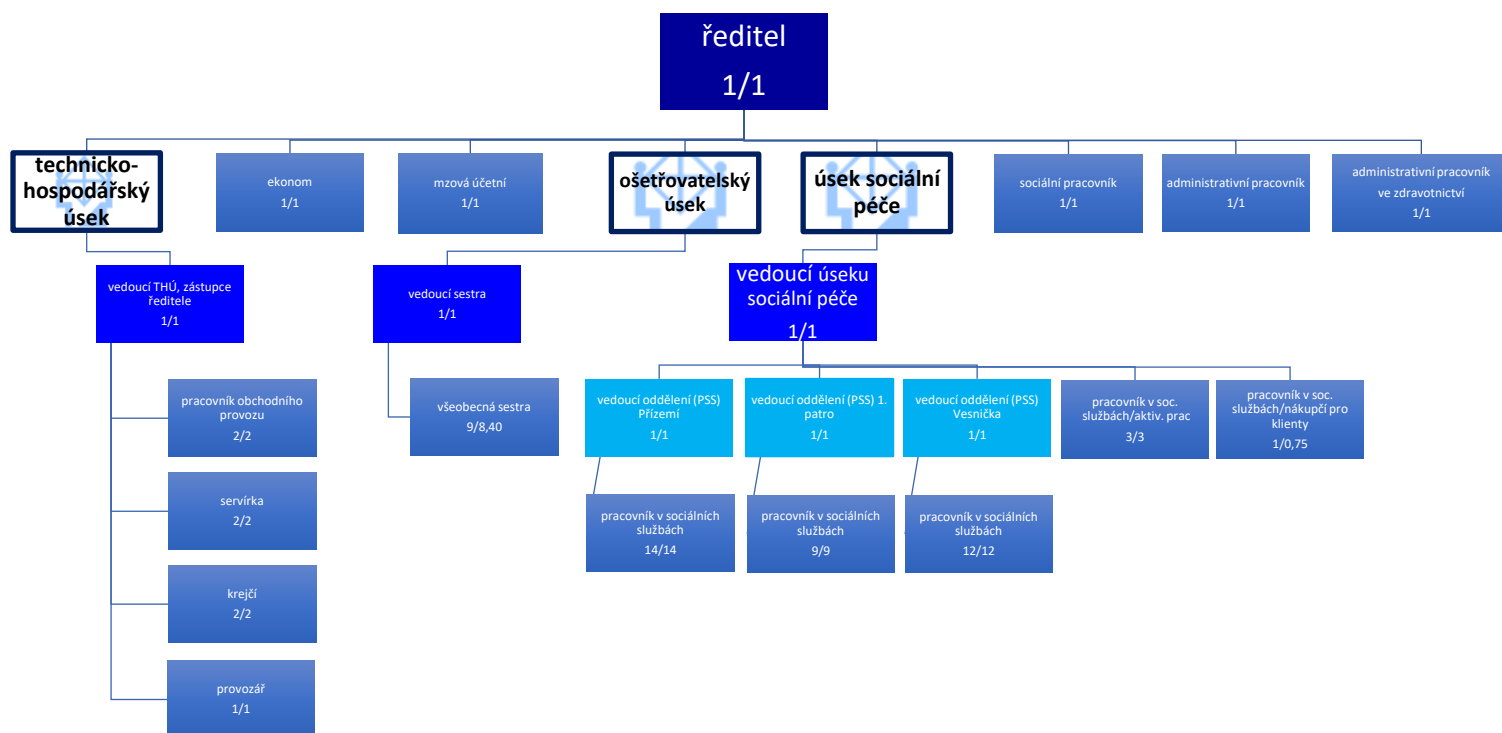
Domov se zvláštním režimem - statistické údaje o klientech

Údaje za rok 2024	Počet klientů
Kapacita služby „domov se zvláštním režimem“	28
Počet přijatých klientů v roce 2024	9
Počet ukončených smluv z důvodu úmrtí	9
Počet ukončených smluv na vlastní žádost	0
Počet ukončených smluv ze strany poskytovatele	0
Průměrný věk klientů služby „domov se zvláštním režimem“	83,5
Počet klientů s I. stupněm závislosti k 31. 12. 2024	0
Počet klientů s II. stupněm závislosti k 31. 12. 2024	3
Počet klientů s III. stupněm závislosti k 31. 12. 2024	11
Počet klientů s IV. stupněm závislosti k 31. 12. 2024	14

Domov se zvláštním režimem – příjmy, výdaje a náklady

Příjmy celkem		18 729 567
	příjmy od klientů z úhrad za pobyt a stravu	5 257 120
	dotace od státu (přímé dotace z MPSV a dotace poskytnuté KÚ na základě rozhodnutí MPSV)	4 295 000
	dotace od zřizovatele	1 072 134
	příjmy od zdravotních pojišťoven	2 552 184
	příjmy z úhrad za poskytnutou péči	5 460 021
	ostatní příjmy	93 108
Výdaje celkem		20 409 050
	neinvestiční výdaje	19 799 246
	investiční výdaje	609 804
Náklady	lůžko/měsíc	60 741

IV. Organizační struktura Domova Modrý kámen



Management organizace:

Ředitelka:

Bc. Renata Poláková, DiS.

Vedoucí THÚ

Iveta Čermáková

Vedoucí úseku sociální péče

Bc. Ivana Macounová

Vedoucí sestra

Soňa Rigová

Sociální pracovnice

Bc. Kateřina Svobodová

Ekonomka:

Ing. Dana Friedrichová

Mzdová účetní

Bc. Lydie Smutná

Administrativní pracovnice:

Ivana Najmanová

Administrativní pracovnice ve zdravotnictví

Pavlaína Halfarová

V. Personální zajištění Domova Modrý kámen

Pracovní pozice	Domov pro seniory	Domov se zvl. režimem
	Počet zam./úvazek	Počet zam./úvazek
Ředitelka	1/0,72	1/0,28
Zástupce ředitelky/vedoucí THÚ	1/0,72	1/0,28
Vedoucí sestra	1/0,72	1/0,28
Všeobecná sestra	9/6,05	9/2,35
Pracovník v soc. službách (ved. oddělení)	2/2	1/1
Pracovník v soc. službách	23/23	12/12
Pracovník v soc. službách (aktivizace)	3/2,16	3/0,84
Pracovník v soc. službách (nákupčí)	1/0,54	1/0,21
Sociální pracovnice	1/0,72	1/0,28
Vedoucí úseku sociální péče	1/0,72	1/0,28
Ekonomka	1/0,72	1/0,28
Mzdová účetní	1/0,72	1/0,28
Administrativní pracovnice (pokladní)	1/0,72	1/0,28
Administrativní pracovnice ve zdravot.	1/0,72	1/0,28
Recepční	2/1,44	2/0,56
Servírka	2/1,44	2/0,56
Pradlena/krejčí	2/1,44	2/0,56
Provozář	1/0,72	1/0,28

Domov Modrý kámen, p. s. s. – statistika ukončených HPP v roce 2024

Úsek/oddělení	Ukončení HPP ve zkušební době	Ukončení HPP dohodou/po uplynutí VL	Ukončení HPP SD/MD
Úsek soc. péče:			
Oddělení Přízemí	1	2	2
Oddělení I. patro	0	2	0
Oddělení Vesnička	0	1	1
Aktivizační prac.	0	0	0
Úsek ošetř. péče	0	2	0
Úsek THÚ	0	1	0
Administrativa	0	0	0
CELKEM	1	8	3

VI. Vzdělávání zaměstnanců v roce 2024

Dle zákona č. 108/2006 Sb., o sociálních službách, ve znění pozdějších předpisů, organizace v roce 2024 zajistila další vzdělávání pracovníků, kterými si upevňují a doplňují kvalifikaci. Vzdělávání zaměstnanců bylo zajištěno účastí v akreditovaných kurzech, školicích akcích, na odborných konferencích, workshopech a interním vzděláváním.

5 zaměstnanců absolvovalo kvalifikační kurz pracovníka v sociálních službách v rozsahu 150 hodin.

15 zaměstnanců absolvovalo základní kurz bazální stimulace.

35 zaměstnanců absolvovalo nástavbový kurz bazální stimulace.

8 zaměstnanců absolvovalo stáž v hospici.

Pracovníci v sociálních službách, sociální pracovníce a zdravotní sestry se dále v průběhu roku 2024 účastnily těchto odborných kurzů, seminářů a workshopů:

- Paliativní péče pro sociální pracovníky
- Paliativní péče – základní kurz
- GeriElnec – paliativní péče pro sestry
- Plánování péče v závěru života
- Paliativní péče pro PSS PALETA
- Komunikace v paliativní péči
- Sestry v paliativní péči

- Právní aspekty paliativní péče v domovech pro seniory
- Úvod do komunikace a specifík práce s osobami s demencí
- Prevence dekubitů a hojení ran
- Péče o zaměstnance jako klíč ke spokojenému týmu
- Psychická zátěž a stres jako součást pomáhající profese

Interní vzdělávání bylo zaměřeno na oblast paliativní péče, zejména komunikaci v této oblasti. Po celý rok byla zajištěna podpora nezávislého odborníka – supervizora, který poskytoval pro pracovníky v sociálních službách individuální a skupinové supervize.

VII. Hospodaření organizace

Přehled nákladů a výnosů z činnosti (v tis. Kč)

ukazatel	Plán 2024	Skutečnost
Náklady PO - účtová třída 5 celkem	67 469	70 521,41
z toho: Spotřeba materiálu (číslo účtu 501)	1100	1466,35
Spotřeba energie a ost. nesklad.dodávek	2410	2928,95
Opravy a udržování (číslo účtu 511)	800	984,94
Cestovné (číslo účtu 512)	100	45,23
Náklady na reprezentaci (číslo účtu 513)	8	14,48
Ostatní služby (číslo účtu 518)	13000	13077,32
Mzdové náklady (číslo účtu 521)	35100	34831,61
Zákonné sociální pojištění (číslo účtu 524)	11650	11422,87
Zákonné pojištění org. (číslo účtu 525)	148	141,38
Zákonné sociální náklady (číslo účtu 527)	1650	1356,82
Daně a poplatky (součet účtů číslo 531, 532 a 538)	3	4,55
Jiné ostatní náklady (číslo účtu 549, 5xx)	0	82,87
Odpisy dlouhodobého majetku (číslo účtu 551)	600	341,89
DDHM (číslo účtu 558)	900	3388,47
Daň z příjmu (číslo účtu 591)	0	418,68

Výnosy z činnosti PO - účtová třída 6 celkem	69 714,35	71 657,94
z toho: Tržby z prodeje služeb (číslo účtu 602)	43000	49113,13
Jiné ostatní výnosy (číslo účtu 649, 6xx)	0	49,55
Čerpání fondů (číslo účtu 648)	1250	1389,93
Provozní dotace celkem	25464,35	21105,33
v tom: příspěvek na provoz od zřizovatele	4980,75	4980,75
dotace MPSV ČR	20433,60	15642,50
Jiné příspěvky a dotace	50	482,08
Hospodářský výsledek	2245,35	1136,53
Použití prostředků rezervního fondu	1250	3973,07
Použití prostředků investičního fondu	1000	2583,94

Hospodářský výsledek organizace za rok 2024 je 1 136 534,86 Kč.

Výnosy

Celkové výnosy vzrostly oproti plánovaným z důvodu navýšení úhrad za ubytování, stravu a příspěvku na péči klientům. Dále došlo k čerpání nadačního příspěvku z Fondu Abakus na projekt Paliativní péče, který byl ukončen k 31. 12. 2024 a k čerpání příspěvku nadace ČEZ – Bazální stimulace.

Náklady

Celkové náklady jsou vyšší oproti r. 2023 z důvodu výrazného navýšení ceny za spotřebovanou energii, vyšších mzdových nákladů a odvodů, vyšší ceny za stravování, školení, vzdělávání, nákupu OOPP pro zaměstnance a většího nákupu DDHM.

V roce 2024 jsme dokončili malování celého přízemí. Významnou akcí byla výměna nábytku na oddělení Přízemí Domova Modrý kámen, v recepci a kancelářích, nákup aktivních antidekubitních matrací a matrací s podložkami, polohovacích křesel a nákup výpočetní techniky. Další větší finanční obnos jsme investovali do nových skříní na sesternu, vozíků na léky, prádlo a dalších nutných věcí, které zaměstnancům zkvalitní a usnadní práci.

Výsledek hospodaření roku 2024 plánujeme investovat do nákupu nového vozu pro přepravu až 4 imobilních klientů na invalidním vozíku, nákup profesionální pračky a dalších investičních akcí.

VIII. Fond kulturních a sociálních potřeb - FKSP

Základní přiděl z mezd za rok 2024 činil 332 733,79 Kč. Z FKSP byl financován příspěvek na stravování pro zaměstnance ve výši 74 910 Kč a na životní a pracovní jubilea 72 000 Kč. Nově jsme v roce 2024 financovali příspěvky na produkty na spoření na stáří, které činily celých 84 000 Kč.

V roce 2024 jsme také podnikli několik teambuildingových akcí pro zaměstnance. V květnu 2024 jsme vyrazili do Velkých Žernosek navštívit žernosecké vinařství, kdy jsme se zastavili v nádherném Parku inspirace, který je volně přístupný veřejnosti. Tento dvouhektarový zahradní areál se kaskádovitě svažuje k Žernoseckému jezeru. Dělí se na několik zón, které se od sebe liší úpravami zeleně a použitými materiály. V rámci zájezdu jsme také absolvovali přednášku o vinařství a výrobě vín.



Další akce pro zaměstnance se uskutečnila v listopadu 2024, kdy jsme vyrazili do hlavního města Prahy na plavbu výletní lodí s rautem. Cestou k výletní lodi jsme viděli spoustu památek. Šli jsme přes Karlův most, Kampu, Malostranské náměstí, dále přes Mánesův most k Rudolfinu a po náplavce na Dvořákovo nábřeží, kde jsme vyplouvali. Samotná plavba lodí byla pro všechny velkým zážitkem.



Akce pro zaměstnance jsou vždy pořádány tak, aby se mohl zúčastnit každý. Vždy je ale důležité, aby byl v plné míře zajištěn chod domova. Většinou jsou tedy dány dva termín. Účast na akcích je hojná a zaměstnanci si z nich odnáší hezké zážitky se svými spolupracovníky.

IX. Dary

V roce 2024 jsme získali pro Domov Modrý kámen, p. s. s. také nemalé finanční prostředky od dárců. Dárci byli z řad firem, které působí na Mladoboleslavsku, spádových obcí ORP Mnichovo Hradiště, ale také z řad fyzických osob. Většinou od rodin a blízkých našich klientů, kteří u nás žijí nebo žili. Přijímali jsme dary jednak finanční, ale i věcné.

Finanční a věcné dary v celkové výši 333 948,64 Kč budou využity na obnovu vybavení a pro zkvalitnění života našich klientů. Všem dárcům velmi děkujeme a jejich podpory si nesmírně vážíme.

X. Dotace

V roce 2024 jsme napsali několik projektů na různé dotační výzvy. S našimi projekty jsme byli velmi úspěšní a získali jsme hned několik dotací.

Nadace ČEZ

Nadace ČEZ vznikla v roce 2002 jako jedna z prvních firemních nadací. Nadace podporuje především rozvoj a profesionalizaci neziskových organizací, které poskytují přímou sociální péči. Na tuto oblast jsme zaměřili náš projekt. Na zlepšování kvality péče prostřednictvím vzdělávání zaměstnanců a zvyšování jejich kvalifikace. Do výzvy jsme se přihlásili s projektem zaměřeným na vzdělávání zaměstnanců v oblasti Bazální stimulace. Náš projekt byl k podpoře vybrán a v Domově Modrý kámen proběhlo v listopadu 2024 školení pracovníků v sociálních službách v oblasti BAZÁLNÍ STIMULACE. Prvky bazální stimulace jsou nyní převáděny do praxe a běžně zakomponovány do každodenní péče o naše klienty. Za což velmi děkuji našim pečovatelkám. V letošním roce jsme se zaměřili na nástavbový kurz, neboť základním kurzem bazální stimulace prošla již většina našich zaměstnanců.



Dotace nadačního fondu Abakus

Na konci roku 2022 jsme se za naši organizaci Domov Modrý kámen, p. s. s. přihlásili do dotační výzvy nadačního fondu Abakus. Ten podporuje zavádění paliativní péče v domovech pro seniory. Dle slov Matěje Lejsala, ředitele Sue Ryderu (organizace spolupracující s nadačním fondem Abakus): „Dostupnost paliativní péče pro seniory v pobytových službách významně přispívá ke zvýšení kvality života – jak seniorů samotných, tak jejich blízkých. Nejde jen o dostupnost specializované péče, ale o celkový přístup k tématu konečnosti lidského života. Předpokladem je fungující spolupráce odborníků více oborů. Tento program vytváří prostor, ve kterém si týmy organizací mohou osvojit společné znalosti a dovednosti a využít je v jedinečných podmínkách svých služeb.“ Jelikož se s touto myšlenkou také ztotožňujeme, rozhodli jsme se s našim projektem na podporu zavádění paliativní péče v Domově Modrý kámen do dotační výzvy přihlásit. Iniciativa k zapojení se do projektu zavádění paliativní péče byla především ze strany pečujícího personálu, a to byl pro mě jednoznačný impuls. Sestavila jsem realizační tým a společně jsme vypracovali projekt na zavádění paliativní péče v našem Domově. S ním jsme se do dotační výzvy vyhlášené nadačním fondem Abakus přihlásili. Po uplynutí doby potřebné ke zpracování zaslaných projektů nám bylo oznámeno, že naše zařízení bylo vybráno k podpoře. Stali jsme se tedy jedním z patnácti zařízení z celé ČR, které čekala v letech 2023/2024 práce na projektu zavádění paliativní péče. Za sebou máme již celé 2 roky projektu. Jeho naplňování bylo časově i organizačně velmi náročné, ale v konečném důsledku přineslo další zkvalitnění péče o naše klienty. A to je náš společný cíl. Všichni zaměstnanci, kteří se podílejí nějakou měrou na péči o klienta v našem Domově, jsou změnám v oblasti paliativní péče velmi otevření. Jsme velmi šťastni, že jsme byli součástí úžasné myšlenky, kterou podpora zavádění paliativní péče do zařízení sociálních služeb bezesporu je.

Níže bych uvedla náš „**Příběh změny**“, tak jak ho k dnešnímu dni po účasti ve dvouletém projektu vnímáme.

Od strachu k přirozenosti

Od strachu k přirozenosti, z nicoty na povrch, ze zimy k hořící pochodni, ze tmy ke světlu. To vše vyjadřuje naši cestu v paliativní péči.

Na počátku všeho bylo světlo...To se však nedá tvrdit o poskytování paliativní péče v našem zařízení. Když se podíváme v rámci našeho zařízení o mnoho let zpět do historie vnímání paliativní péče, na počátku byla černočerná tma. Občas na tom tmavém nebi vysvitla malá hvězdička, tu dvě, ale neměly tu správnou živnou půdu pro svoje místo na Zemi, a proto zase v tichosti uhasly. Postupem času se však začaly hořící hvězdy v podobě zapálených zaměstnanců domova objevovat čím dál častěji. Velký třesk v paliativní péči přišel až s nadačním fondem Abakus a naše zařízení osvítilo jasné světlo, které nám ukázalo cestu a hoří doposud.

Na počátku v té velké tmě se všichni zaměstnanci smrti báli. Báli se komunikace s rodinou, když už čas odcházení nadešel. V posledních hodinách a minutách nechávali rodinu s jejich žalem samotnou raději bez povšimnutí. Po úmrtí z vlastního strachu z kontaktu se zemřelým, udělali mechanicky vše potřebné a zemřelého odvezli nahého pod rouškou bílého hedvábí do chladicího boxu. Zemřelý opouštěl brány našeho zařízení tak nějak kvapem. Sice „obstarán“ ale nikoliv s důstojností, jakou si konec života zaslouží.

Postupem času se začaly ozývat hlasy, které volaly po změně. Možná to bylo i tím, že mnozí pečující sami zestárli, starali se doma o někoho, kdo byl na sklonku svého života... a začali vnímat odcházení z jiné perspektivy. Ať byl prvopočátek jakýkoliv, bylo tu pár lidí, kteří začali být pro zavedení paliativní péče do našeho zařízení velmi zapálení. A kdo je zapálen, tak časem začne hořet. Hořících zaměstnanců přibývalo a jejich plamen začal přeskakovat i na ostatní. Velké poleno do plamínků vložil nadační fond Abakus v podobě komplexní erudice zaměstnanců, zajištěním podpory, otevřené a konstruktivní komunikace na téma paliativní péče na všech úrovních. Dal vzniknout velkému ohni, který do našeho zařízení přinesl teplo, světlo a pevně věříme, že nám i nadále bude svítit na naši cestu. Zaměstnanci zjistili, že vše může plynout i přirozeně bez žádných strachů. Změnili svůj postoj a v první řadě i myšlení.

Věříme, že to teplo z nás cítí i lidé, kterých se to především týká. Rodiny mají naši podporu nejen během odcházení svého blízkého, ale i po něm. Zaměstnanci domova, ať to jsou sociální pracovníce, pečovatelky, zdravotní sestry, ale i ostatní personál jsou jim v každém okamžiku oporou. Nejdůležitější pro nás však zůstává náš klient - lidská bytost, která na sklonku života potřebuje především lásku a blízkost. A když už odejde duše tak důstojné zacházení a respekt k tomu, co tu po ní zůstává. S velkou láskou je takový člověk opečován, ustrojen do věcí, které si sám vybral nebo mu byly jakkoliv blízké, a s vybranými rituály, které pro něj byly v životě důležité. Brány domova opouští důstojně na mářích pohřební služby za doprovodu svých nejbližších.

Nesmíme ale usínat na vavřínech. Musíme paliativní péči i nadále věnovat velkou pozornost, odbornou péči a lásku. Jsme připraveni do ní i nadále vkládat tolik energie, jakou si zaslouží.





**Děkujeme,
že jsme mohli být součástí něčeho tak smysluplného.**



Dotace od města Mnichovo Hradiště

Byli jsme také podpoření dotací města Mnichovo Hradiště. Podpora města Mnichovo Hradiště ve výši 50 000 Kč směřovala na provozní náklady, konkrétně na příspěvek na financování energií.

Dotace od města Bakov nad Jizerou

Město Bakov nad Jizerou nás v roce 2024 podpořilo částkou 30 000 Kč. Tento dar byl účelově určen na nákup 5 kusů pasivních antidekubitních matrací.

XI. Společenské a kulturní akce pro klienty

V Domově Modrý kámen, p. s. s. jsou pravidelné aktivity, které mohou naši klienti navštěvovat. Od pondělí do pátku od 8:00 – 11:00 hod. je jim k dispozici aktivizační dílna, ve které tvoří nejen různé výrobky, hrají karty a jiné společenské hry, ale také například vaří, pečou, dělají saláty, pracují na zahradě apod. Ve stejném časovém úseku mohou také navštěvovat nově dvě aktivizační klubovny, ve kterých je aktivita zaměřena na trénink paměti, procvičování jemné motoriky a jiných kognitivních

funkcí. Ve stejném čase probíhá také rehabilitace v tělocvičně za dohledu rehabilitační zdravotní sestry.

Pravidelně každou středu mohou klienti navštívit kavárnu, kde je podávána káva, čaj a domácí dorty, které přímo v Domově peče jedna z aktivizačních pracovníček.

Každé úterý a čtvrtek probíhá hudební okénko, kde aktivizační pracovníčky hraje na piano známé písničky a klienti se mohou přidat svým zpěvem či hrou na různé hudební nástroje (triangl, dřívka apod.).

V odpoledních hodinách probíhají individuální aktivity, kdy aktivizační pracovníčky a rehabilitační zdravotní sestra navštěvují klienty přímo u nich na pokoji. Tyto aktivity jsou zaměřeny především na klienty, kteří jsou trvale upoutáni na lůžko a nemají možnost navštěvovat výše uvedené. Klienti mají také možnost využít virtuální prohlídky různých míst (českých i zahraničních), které již fyzicky nejsou schopni sami navštívit. Toto zastrešuje firma Kaleido, se kterou jsme i pro rok 2024 uzavřeli smlouvu o spolupráci. Naši klienti jsou s možností virtuálních prohlídek velmi spokojeni

Pravidelné akce jsou minimálně každý týden zpestřeny akcemi nárazovými, kdy k nám do zařízení dojíždí různí interpreti, hosté, kteří nám oživují všední dny svými vystoupeními a umem. Nebo i my vyrážíme s našimi klienty mimo Domov na výlety, akce, procházky...

Obrazem opravdu jen zlomek....

- Více naleznete ve fotodokumentaci na našich webových či facebookových stránkách

Leden 2024 – Oslava narozenin



Únor 2024 – Valentýnské hry



Březen 2024 – MDŽ



Duben 2024 – Čarodějnický rej



Květen 2024 – Lysá nad Labem Skautské hry



Červen 2024 – Vystoupení Baráčníků



Červenec 2024 – Odpoledne s harmonikou



Srpen 2024 – Koktejlová party pro naše klienty



Září 2024 – Podzimní opékání buřtíků



Říjen 2024 – Houbařská sezóna



Listopad 2024 – Výstava obrazů Kateřiny Pěnkavové



Prosinec 2024 – Silvestr



XII. Co se nám v roce 2024 podařilo

V roce 2024 se v Domově Modrý kámen, p. s. s. pokračovalo v revitalizaci prostor domova a obnově vybavení, které zaměstnancům pomůže zkvalitnit a zjednodušit péči o naše klienty. Z větších investičních akcí konkrétně:

- V lednu 2024 město Mnichovo Hradiště započalo stavební práce na úpravě tří pokojů, které byly opravdu v rámci kvality poskytované péče již nevyhovující. Pokoje byly před mnoha lety vytvořeny narychlo v rámci nutnosti zvýšit kapacitu z prostor bývalé ordinace a rentgenu a jejich vzhled byl na dnešní požadavky již tristní. Děkujeme městu Mnichovo Hradiště za investici, která po dokončení prací čítala bezmála 900 000 Kč.
- Hned z počátku roku 2024 jsme zakoupili nový osobní vůz značky Škoda Octavia. Ten je hojně využívám zaměstnanci k přepravě na školení, sociálními pracovníci na zajišťování sociálního šetření a dále k přepravě našich klientů k lékaři, na výlety apod.
- Na každé oddělení byla pořízena nová myčka podložních mís, celkem tedy 3 kusy.
- Každé oddělení bylo vybaveno podložkou se systémem laterálního náklonu, která je velkým pomocníkem v prevenci tvorby dekubitů. Dále byly zakoupeny kvalitní aktivní antidekubitní matrace.
- Na rehabilitaci byl pořízen nový motomed, který pomáhá našim klientům procvičovat dolní i horní končetiny.
- Pro celý domov byl pořízen zvedák s integrovanou váhou, který je pro zaměstnance v přímé péči velkým přínosem a zároveň zkvalitnil péči o naše klienty.
- Na každé oddělení byl pořízen „Sodobar“ Filbec AQUA, který hojně využívají nejen naši klienti, zaměstnanci, ale i návštěvy domova.
- Byla dokončena obnova vybavení pracovny zdravotních sester. Byly pořízeny nové lékové skříně s interním osvětlením. Nový vozík na vizitu.
- Došlo k výměně nábytku pro klienty na celém oddělení Přízemí.
- Nábytek byl také modernizován na recepci, v jídelnách na jednotlivých patrech a odděleních.
- V atriu domova došlo k výměně nábytku určeného pro relaxaci a odpočinek.
- V letošním roce jsme díky finanční podpoře zřizovatele dokončili malování posledního oddělení v domově.
- Část kanceláří administrativy také prošla modernizací. Byla pořízena nová podlahová krytina a vzhledem k nárůstu počtu úvazku na tomto úseku i nový nábytek.

V příštím roce bude naše snaha o obnovu vybavení Domova pokračovat. Přeci jen za 25 let provozu Domova Modrý kámen je mnoho věcí, které již svou plnou funkčností postrádají.

Rekonstrukce pokojů na oddělení Přízemí



Modernizace vybavení jídelny na oddělení I. patro



Výměna nábytku pro klienty na oddělení Přízemí



Obnova prostor recepce



XIII. „Slovo závěrem“

Tato Výroční zpráva je nejen zhodnocení průběhu celého roku 2024, ale především má sloužit jako poděkování všem zaměstnancům Domova Modrý kámen, p. s. s. Bez nich by to totiž nešlo.

Tak nějak cítím sama za sebe, že bych především chtěla poděkovat všem zaměstnancům, kteří v sociálních službách pracují, ať je to na jakékoliv pozici. Všichni dohromady tvoří tým lidí, kteří se snaží seniorům v našem Domově Modrý kámen vytvořit DOMOV v pravém slova smyslu. Z mého pohledu je jejich práce společensky velmi nedoceněná a zatím nemá takovou prestiž, kterou by si právem zasloužila. A tak aspoň touto cestou bych všem našim zaměstnancům ráda vyjádřila úctu a respekt k tomu, co dělají. Děkuji za všechny naše klienty, jejich rodiny a blízké za to, že tu pro ně jste se srdcem na dlani.

Slova díky patří také Středočeskému kraji, jako zřizovateli a MPSV. I oni se podílí na zajištění sociálních služeb, které jsou v Domově Modrý kámen, p. s. s. poskytovány. Jejich podpora spočívá hlavně ve finančních dotacích, které jsou nám během roku vypláceny.

Velmi si ceníme i dárců z řad fyzických osob i firem, kteří se rozhodli nás v roce 2024 jakoukoliv formou podpořit.

V nadcházejícím roce 2025 nás čeká opět spousta práce. Čekají nás rozsáhlé stavební úpravy spojené s instalací nové EPS a požárních hlásičů v celé budově Domova Modrý kámen. Bude to náročné, ale věřím, že společnými silami vše zvládneme. A odměnou nám bude příjemné pracovní prostředí a spousta spokojených klientů, kteří se rozhodli v našem Domově Modrý kámen, p. s. s. strávit svůj podzim života.

Bc. Renata Poláková, DiS.
ředitelka Domova Modrý kámen, p. s. s.

V Mnichově Hradišti dne: 17. 4. 2025