

Výroční zpráva

rok 2016



Dům seniorů Mladá Boleslav,
poskytovatel sociálních služeb

Tato služba je zřizována a spolufinancována Středočeským krajem



Obsah

ÚVODNÍ SLOVO ŘEDITELKY	3
1 VEDENÍ DOMU SENIORŮ MLADÁ BOLESLAV, POSKYTOVATEL SOCIÁLNÍ PÉČE.....	4
1.1 Základní údaje:	4
1.1.1 Kontaktní osoby:.....	4
1.2 Statistické údaje za období 1.1.2016 – 31.12.2016.....	5
1.2.1 Kapacita	5
1.2.2 Klienti.....	7
1.3 Organizační schéma.....	10
1.4 Spolupráce s veřejným sektorem	10
2 PÉČE O NAŠE KLIENTY.....	12
2.1 Zdravotní a ošetrovatelská péče	12
2.2 Sociální péče	12
2.3 Aktivizace, Volnočasové aktivity.....	13
2.4 Přehled důležitých aktivit Domu seniorů v roce 2016.....	15
3 HOSPODAŘENÍ A ČINNOST DOMU SENIORŮ MLADÁ BOLESLAV, POSKYTOVATELE SOCIÁLNÍCH SLUŽEB.....	17
3.1 Základní údaje o organizaci	17
3.2 Oblast činnosti.....	17
3.3 Personální údaje k zajištění činnosti PO k 31.12.2016	17
3.4 Hospodaření příspěvkové organizace za rok 2016	20
3.4.1 Výsledek hospodaření k 31.12. 2016.....	20
3.4.2 Vyhodnocení schválených závazných ukazatelů za rok 2016.....	21
3.5 Fond investic.....	22
3.5.1 Celkové čerpání Fondu investic	22
3.5.2 Položkové čerpání Fondu investic	22
3.6 Pohledávky a závazky	23
3.7 Veřejné zakázky	24
3.8 Výsledky kontrol	24
3.8.1 Vnější kontroly.....	24
3.8.2 Vnitřní kontroly	26
3.9 Závěr hospodaření PO za rok 2016.....	26
4 STRAVOVÁNÍ.....	28
ZÁVĚR	29

ÚVODNÍ SLOVO ŘEDITELKY

Vážení přátelé,

Rok utekl jako voda a na začátku toho nového tradičně plníme hory papírů uzávěrkami, hodnoceními, zprávami, tabulkami, zkrátka tlustou čarou za rokem 2016.

Samozřejmě se snažíme, aby i při tom úřednickém shonu plynul život v Domě seniorů stále příjemně. Předkládáme na následujících stránkách data, fakta i obrázky prezentující činnosti a život v Domě seniorů v roce 2016.

Na přelomu roku chřipkové ohrožení i velké mrazy omezily procházky, o to důležitější jsou pravidelné „vnitřní“, moderně řečeno indoorové, aktivity. A těch je v naší nabídce celá řada pro skupinky i individuály: čítárna s knihovnou, dílničky s bohatým programem her, ručních prací a zpěvu, oblíbený trénink paměti a luštění, cvičení na židlích a nový program –sportovní odpoledne a taneční s panem Veletou.

Věřím, že i zimní dny 2016/17 strávili naši uživatelé spokojeně.

Každý rok se snažíme přijít s něčím novým a programově chystáme malá překvapení v podobě soutěží a seniorského sportu. Díky sponzorské podpoře jsme mohli pořídit i nové vybavení do koupelny a malý venkovní fitness.

V roce 2016 jsme přijali ve stravování zásady tzv. zdravé výživy. Ve spolupráci s výživovou poradkyní sledujeme především kalorickou hodnotu, rozumné, vyvážené a vhodné složení stravy tak, aby byla chutná, výživná ale i lehce stravitelná. Nejedná se přitom o dogma, ale o rozumný kompromis mezi přáním a zvyky klientů a zdravím prospěšnému složení stravy. I když se ne vždy setkáváme s porozuměním, kontrola hygieniků, do jejichž kompetence skladba jídelníčku rovněž spadá, nás ohodnotila jako velmi dobré! Chápeme, že změna špatných stravovacích návyků je záležitost dlouhodobá, nicméně vzhledem k věku i zdravotnímu stavu uživatelů nutná, proto klademe důraz na pestrost a sledujeme, která jídla „vítězí“.

Spokojenost našich uživatelů vede i u zaměstnanců k pocitu uspokojení z dobře vykonané práce, a tak celému domu seniorů i rodinným příslušníkům přeju klidný, příjemný a pohodový rok 2017.



Ing. Světlana Kubíková, ředitelka

1 VEDENÍ DOMU SENIORŮ MLADÁ BOLESLAV, POSKYTOVATEL SOCIÁLNÍ PÉČE

1.1 Základní údaje:

Název organizace: Dům seniorů Mladá Boleslav, poskytovatel sociálních služeb

Sídlo: Olbrachtova 1390/II, 293 01 Mladá Boleslav

IČO: 00874647

Bankovní spojení: Komerční banka, a.s., Mladá Boleslav

Číslo účtu: 9634181/0100

Zřizovatel: Středočeský kraj, odbor sociálních věcí Zborovská 11, 150 21 Praha 5 – Smíchov

Právní postavení: právní subjekt

Typ organizace: příspěvková organizace

Název sociální služby: Domov pro seniory

Statutární orgán: Ing. Světlana Kubíková

Registrace: Krajský úřad Středočeského kraje, odbor sociálních věcí, Domov pro seniory: 3289798

Telefon: 326 718 628

Fax: 326718630

E-mail: reditel@ddmb.cz

Web: www.ddmb.cz

Facebook: Dům seniorů Mladá Boleslav, poskytovatel sociálních služeb

(<https://www.facebook.com/DumSenioruMladaBoleslav?ref=hl>)

Tato služba je spolufinancována Středočeským krajem



1.1.1 Kontaktní osoby:

Ing Světlana Kubíková, ředitelka - reditel@ddmb.cz

Helena Najmanová, statutární zástupkyně ředitele, ekonomka - najmanova@ddmb.cz

Mgr. Jitka Míčová, vedoucí zdravotního úseku - micova@ddmb.cz

Bc. Marcela ŠrajEROVÁ, DiS. vedoucí sociálního úseku - srajerova@ddmb.cz

Brigita Žáková, vedoucí úseku stravování a nákupu - zakova@ddmb.cz

1.2 Statistické údaje za období 1.1.2016 – 31.12.2016

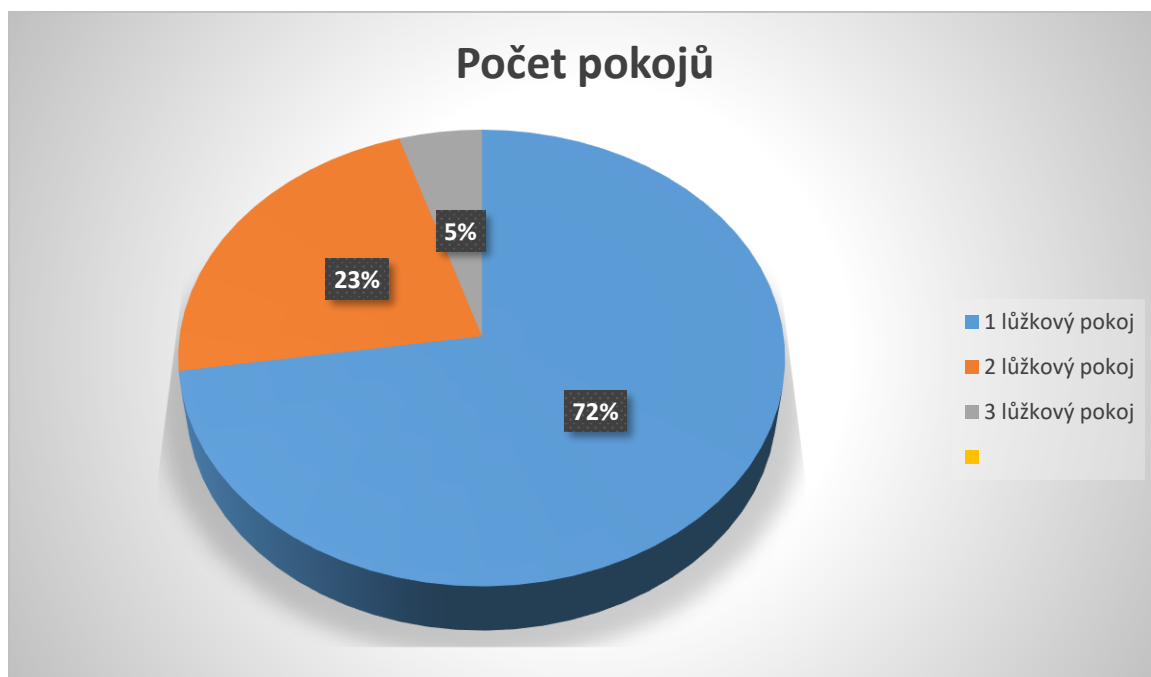
1.2.1 Kapacita

Kapacita zařízení

Kapacita	Pobyt			
	celkem	celoroční	týdenní	Denní
Kapacita zařízení ke dni 31.12.2016	82	82	0	0
- Z toho na ošetřovatelském oddělení:	0	0	0	0
- Z toho míst pro osoby s demencí	0	0	0	0
Kapacita zařízení pro denní pobyt	0	-	-	0

Počet pokojů

Počet pokojů	Pobyt			
	celkem	celoroční	týdenní	denní
1 lůžkových pokojů	45	45	0	0
2 lůžkových pokojů	14	14	0	0
3 lůžkových pokojů	3	3	0	0



Počty podle pohlaví

Počty podle pohlaví	Pobyt			
	celkem	celoroční	týdenní	Denní
Počet mužů	17	17	0	0
Počet žen	65	65	0	0



Za zadané období

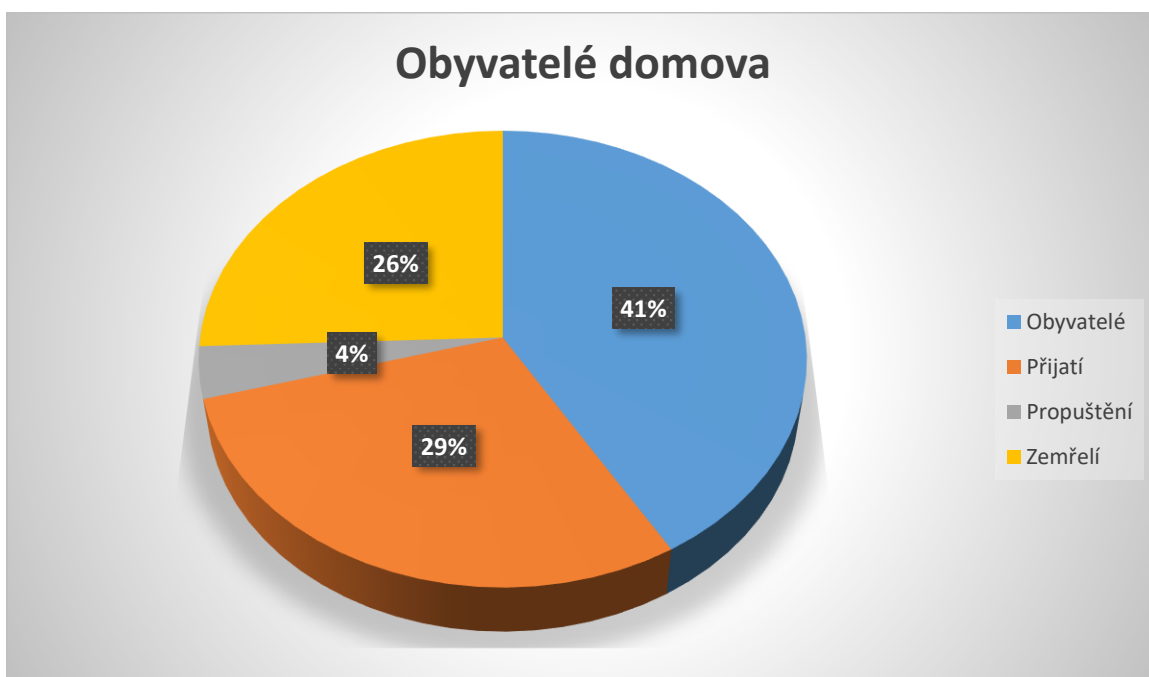
Za zadané období	Pobyt			
	celkem	celoroční	týdenní	Denní
- Maximální počet klientů	82.0000	82.0000	0.0000	0.0000
- průměrný počet klientů	81.3087	81.3087	0.0000	0.0000
- využití obložnosti (%)	99.1570	99.1570	0.0000	0.0000

1.2.2 Klienti

Průměrný věk klientů: 85.9545 let

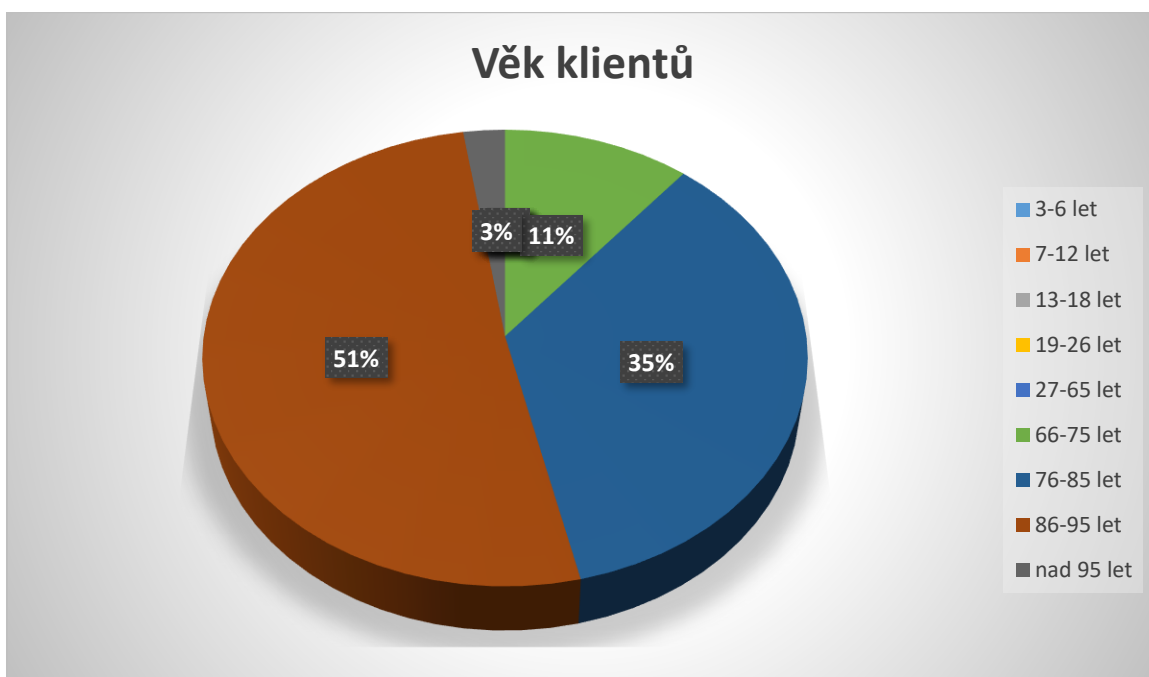
Obyvatelé domova

Klienti	Pobyt	
	Cel/týd.	denní
Celkem klientů ke dni 31.12.2016	82	0
Za zadané období přijati	24	0
Za zadané období propuštění	3	0
Za zadané období zemřeli	21	0



Celkový počet klientů ke dni 31.12.2016

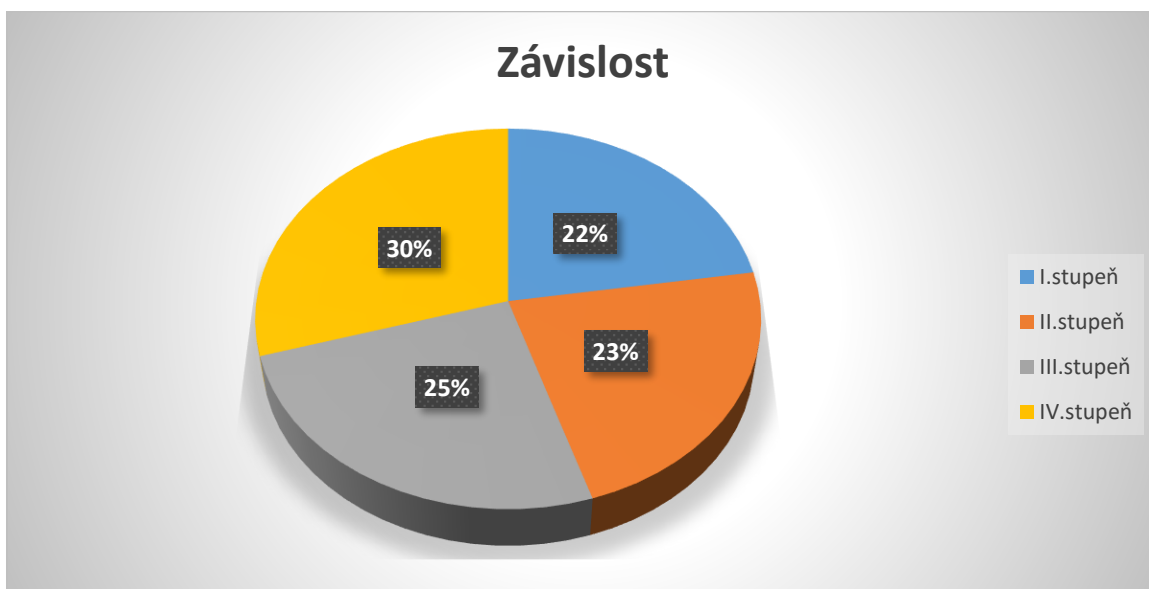
Klienti	Pobyt	
	Cel/týd	denní
Celkem klientů ke dni 31.12.2016	82	0
Z toho 3 až 6 let	0	0
Z toho 7 až 12 let	0	0
Z toho 13 až 18 let	0	0
Z toho 19 až 26 let	0	0
Z toho 27 až 65 let	0	0
Z toho 66 až 75 let	9	0
Z toho 76 až 85 let	29	0
Z toho 86 až 95 let	42	0
Z toho nad 95 let	2	0



Z toho dále	Pobyt	
	Cel/týd	denní
Klienti trvale upoutáni na lůžko	20	0
Klienti mobilní za pomoci	57	0
Klienti vyžadující náročnější stravu	0	0
Klienti přijatí na přechodný pobyt	0	0
Klienti chráněného bydlení	0	0

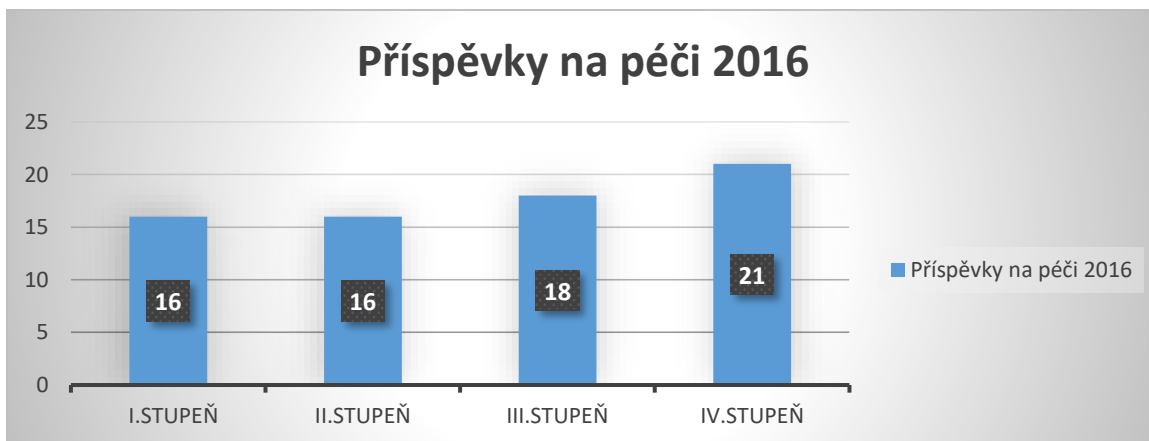
Závislost

Závislost	Pobyt	
	Cel/týd	denní
I.stupeň	16	0
II.stupeň	16	0
III.stupeň	18	0
IV.stupeň	21	0

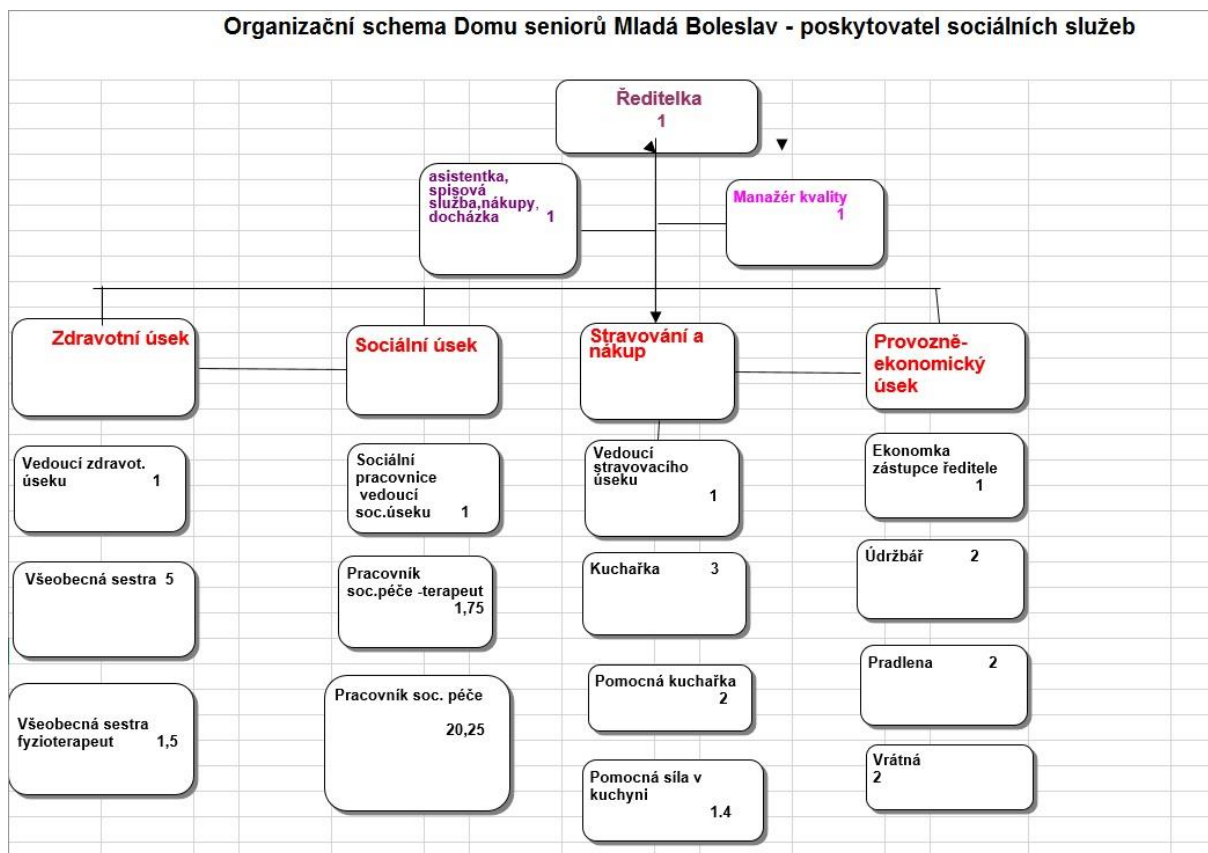


Příspěvky na péči

Příspěvky na péči	Pobyt	
	Cel/týd	denní
I.stupeň	16	0
II.stupeň	16	0
III.stupeň	18	0
IV.stupeň	21	0



1.3 Organizační schéma



1.4 Spolupráce s veřejným sektorem

I v roce 2016 pokračovala komunikace a spolupráce s vedením statutárního města Mladá Boleslav, náměstkem primátora Mgr. M. Kopalem, který Dům seniorů dvakrát během roku navštívil. Vynikající je spolupráce s dobrovolníky v rámci magistrátní gesce. Na celostátní úrovni byli naši dobrovolníci oceněni i v rámci projektu Dobrá duše.

Ze spolupráce se starostou Kosmonos vyplynula i květnová návštěva vládní delegace v čele s vicepremiérem A. Babišem v našem domově a diskuse nad finanční a provozní problematikou



Obrázek 1 - naše dobrovolnice paní Hypšová

poskytovatelů sociálních služeb. Rovněž probíhala spolupráce se školskými zařízeními – se Střední zdravotnickou školou formou praxe studentek v našem zařízení a Vysokou školou sociální v Liberci stáží studenta při aktivizaci. Jako každoročně nás navštívily děti z 5. ZŠ v Mladé Boleslavi se svým hudebním a tanečním vystoupením. Tato forma spolupráce je velmi přínosná, neboť uživatelé velmi rádi děti a jejich vystoupení sledují, pro děti to přináší výchovný prvek ve vztahu ke stáří.

I letos se zástupci seniorů úspěšně zúčastnili akce Lyský pětiboj, pořádané ředitelem Domova na zámku v Lysé nad Labem, návštěva byla inspirující. Tradiční je i účast v Lysé n.L. na soutěži a výstavě Šikovné ruce seniorů, opět jsme se vrátili s oceněním!

Byť v malém počtu, ale přes to, využíváme pozvání Mladoboleslavského divadla za zvýhodněné vstupné na generálky předcházející premiérám.



Obrázek 2 - Ocenění Šikovné ruce, na fotografii náš oceněný klient, pan Koloušek (uprostřed)



Obrázek 3- Představení městského divadla

Do výčtu spolupráce s veřejným sektorem je vhodné zařadit i odborné přednášky zástupců zdravotnických institucí, v roce 2016 se uskutečnila přednáška zubní lékařky a dietologa a spolupráce s chovatelským svazem prezentovaným paní Hypšovou.

Mrzí nás, že z původního zájmu nových zaměstnanců firmy Škoda o spolupráci s naším domovem, přes řadu našich podnětů, sešlo.

Celkově však spolupráci s veřejným sektorem hodnotíme kladně a můžeme konstatovat úspěšné naplňování jednoho z cílů sociální péče – sociální začlenění klientů.

2 PÉČE O NAŠE KLIENTY

2.1 Zdravotní a ošetrovatelská péče

Zdravotní a ošetrovatelská péče je v Domě seniorů Mladá Boleslav zajišťována kvalifikovaným personálem nepřetržitě 24 hodin denně. Veškerý zdravotnický personál má odbornou způsobilost k výkonu zdravotnického povolání bez odborného dohledu v souladu s § 36 zákona č.108/2006 Sb., o sociálních službách, ve znění pozdějších předpisů. Od listopadu došlo k nástupu nové vrchní sestry, vedoucí zdravotnického úseku, paní Mgr. Jitky Míčové.

Zdravotní péči zajišťovalo v roce 2016 v domově 7 zdravotních sester naplňují 6 plných úvazků. Nedílnou součástí zdravotnické péče jsou i pravidelné ordinační hodiny praktického lékaře v našem zařízení, spolupráce s RESO MB s.r.o. je ceněna personálem i klienty. Dále je úspěšně využívána spolupráce s CLINTERAP s.r.o., poskytovatelem zdravotnických služeb, konkrétně pravidelná návštěva, konzultace a ordinace psychiatra.

Ostatní lékařská péče specialistů je zajišťována mimo naše zařízení, je rovněž volbou našich klientů. K bezpečné dopravě, pokud to nezajistí rodinný příslušník, zajišťujeme doprovod.

Velký význam při naplňování přání uživatelů k udržení dobré fyzické kondice nebo rehabilitace po operaci či úraze má práce dvou fyzioterapeutek, denně se plně věnujících našim klientům.

2.2 Sociální péče

Služby Domu seniorů, poskytovatele sociální péče, obsahují podle zákona č.108/2006 Sb., o sociálních službách tyto základní činnosti:

- ☑ poskytnutí ubytování
- ☑ poskytnutí stravy
- ☑ pomoc při zvládání úkonů péče o vlastní osobu
- ☑ pomoc při osobní hygieně
- ☑ zprostředkování kontaktu se společenským prostředím
- ☑ sociálně terapeutické a aktivizační činnosti
- ☑ pomoc při uplatňování práv, oprávněných zájmů a při obstarávání osobních záležitostí
- ☑ asistované hospodaření
- ☑ pomoc při jednání s úřady
- ☑ zdravotnické a ošetrovatelské služby

Přímou péči v Domě seniorů zajišťuje 20 pracovníků, kteří musí splňovat požadavky na odbornou způsobilost k výkonu povolání pracovníka v sociálních službách dle zákona 108/2006 Sb. K rozvoji kvalifikace přispívá pravidelná účast na seminářích a školeních, v roce 2016 prošli zaměstnanci přímé péče pravidelným 24hod školením s tématy: Základy prevence infekčních onemocnění v sociálních zařízeních, Strategie komunikace a základy zvládání konfliktů u klientů sociálních zařízení, Možnost sociálně zdravotní podpory a péče o klienty s handicapem.

Vedením domova byla také zajištěna supervize pracovníků s externí odbornou konzultantkou MUDr. I. Štverkou Kořínkovou, AD VITAM o.p.s., nad aktuální problematikou a vztahy v příspěvkové

organizaci. Tato setkání s externím odborníkem jsou přínosem v de facto anonymním ventilování a prodiskutování pocitů, názorů a požadavků personálu, pro vedení pak zpracované v obecné rovině závěrů.

2.3 Aktivizace, Volnočasové aktivity

V domově klademe důraz na nabídku volnočasových aktivit, které uživatele udržují ve zdravé společenské kondici a nabízejí různé druhy vyžití adekvátní jejich přání, schopnostem a zájmům.

Pravidelnými aktivitami v roce 2016 byly:

- rehabilitační cvičení
- cvičení na židlích
- rukodělná dílna
- klub tréninku paměti Slunečnice
- trénink paměti na pokojích
- zpívánky
- klávesy p. Jonáše
- mše svatá
- terapie s panenkami
- felinoterapie
- canisterapie
- taneční hodiny s p. Veletou
- sportovní hry
- turnaje: - ruské kuželky
- zapojení dobrovolníků
- domácí kino
- kulturní vystoupení a pořady

od roku 2015 úspěšně pokračuje pravidelné úterní promítání filmů z DVD na 3.patře, seskupené po měsících tematicky a vždy v předstihu oznámené plakátky na patrech. Rovněž úspěšně pokračoval projekt Sportovní hry – využili jsme chodby v 1.patře, cca hodinové soutěžení vždy nejméně 10 seniorů s vyhlášením výsledků je důkazem zájmu našich klientů o pohybové aktivity. Po celý rok se obrovskému zájmu těší taneční hodiny s mistrem Veletou, jehož zkušenost, profesionalita a vynalézavost otevírá bránu tanečních vzpomínek a doslova roztančí všechny, vozíčkáře a málo pohyblivé nevyjímaje.

Velmi oblíbené jsou návštěvy paní Daniely Hypšové ze Svazu českých chovatelů, která pravidelnými víkendovými návštěvami se zvířátky a panenkami úžasně naplňuje nejen prožitky ze zooterapie, ale i reminiscenční pohodu nad plyšáky a panenkami.

Výrobky z dílny zdobí prostory domu seniorů, úspěšně jsme i v roce 2016 soutěžili na výstavišti v Lysé n.L. . Pravidelně se účastníme sezónních výstav v úřadu Středočeského kraje a na magistrátu Mladé Boleslavi.

Důkazem dobré spolupráce s mladoboleslavským magistrátem je zapojení do dobrovolnického programu po vedením Radky Pechové. V roce 2016 v naší organizaci odpracovalo 19 dobrovolníků celkem 241 hod. A opět 4 převzali ocenění v celostátní soutěži Dobrá duše v Praze.

V aktivizačních činnostech klademe důraz na pravidelnost a pro rok 2017 připravujeme další novinky.



Obrázek 4 - Ocenění našich dobrovolníků (Dobrá duše)



Obrázek 5 - Náš dobrovolník, pan Jonáš, a jeho hra na klávesy

2.4 Přehled důležitých aktivit Domu seniorů v roce 2016

Leden byl ve znamení povinných hlášení, nově byl vypracován i plán akcí jako podklad hodnocení ředitelů.

Začali jsme spolupracovat s výživovou poradkyní, která se stará o rozbor jídelníčků 2015, nástřel koncepce stravování, přednášky seniorům o zdravé a vhodné výživě, pravidelnou konzultaci a odsouhlasení jídelníčků z hlediska skladby a výživy. Vše je dobře nastartováno, bude pokračovat celý rok. Výstava Žijeme chutně a zdravě.

Pravidelné sportovní odpoledne bylo též zahájeno a byly rozdány medaile a diplomy. Účastnili se i vnoučata klientů. V příštím roce bychom chtěli uspořádat Turnaj generací!

V únoru jsme diskutovali nad jídelníčkem s klienty – konzervativní přístup versus zdraví.

Na začátku března jsme u nás mohli přivítat dietologa Mgr. Dzurka, který si pro naše klienty připravil moc zajímavou přednášku.

Od 8.-10.3. proběhla inspekční kontrola plnění. Dále byly dokončené pánské šatny a evakuační výtah. Všechny resty splněny.

Výrobky našich klientů měly, jako každý rok, obrovský úspěch na Velikonoční výstavě, kterou pořádalo jak naše zařízení, tak magistrát města MB.

V dubnu proběhla v jídelně našeho domova Výstava o zdravé výživě: - představení nových surovin, zpracování a historie stravování. Všem se moc líbila

Květen byl tak trochu o kontrolách. 26.5. Krajská hygienická stanice, územní pracoviště Ml.Boleslav, kontrolovala proočkovanost proti chřipce a následovala dne 27.5. kontrola z Odborového svazu zdravotnictví a sociální péče, která se zaměřila na dodržování BOZP.

Důležitá byla i návštěva vicepremiéra A. Babiše v DS, která se uskutečnila 14.5.

Dne 5.5.2016 jsme vyrazili s našimi klienty do Lysé nad Labem na „Lyský pětiboj“. Soutěžili jsme v hodu na květinu, ve zpívání, rozeznávání bylinek, skládání kostek a popis dekoračního výrobku, který jsme předem museli vytvořit. I když jsme nevyhráli, krásně jsme si užili celou atmosféru a po skončení celé akce jsme se ještě prošli po zámeckém parku.

Konečně dokončeno zateplení „domečku“

Červen vypadal takto:

- 6. 6. : - v Praze ocenění – čestné uznání v rámci projektu Dobrá duše za vytváření a pomoc v roce 2015, podporu projektů pro seniory



Obrázek 6- Lyský pětiboj

a ochotu být lidský v každé chvíli.

- Šikovné ruce seniorů: - Lysá nad Labem 16.-20.6., cena poroty za práci Opolská – Koloušek: vesnička pod horami
- Jednání s nám.prim. Mgr. M.Kopalem o budoucnosti DS a péče o seniory na Mladoboleslavsku (magistrát, u nás), dopis do Rady MB, další jednání a spolupráce
- Jednání se SČKÚ k navýšení počtu pracovníků – červen, srpen, září ...

- Vypsání výběr. řízení na vrchní sestru, soc. pracovníci – za účelem zvýšení kvality soc. služby: - výkaznictví

Po prázdninách a době dovolených, jsme se vrhli do vypsání zakázky malého rozsahu na konvektomat. Obměna zastaralého zařízení kuchyně již byla opravdu zapotřebí!
Doděláno zateplení kuchyně

V listopadu byl důležitým mezníkem nástup nové vrchní sestry (1.11.), její zapracování, zaučení a předání potřebných materiálů.

Dále výběrová řízení na zvedák, vanu, cvičidla, která vedou ke zlepšení komfortu uživatelů při nácviu pohybu a hygieně

Prodejní vánoční výstava výrobků našich klientů, na které nechyběly krásné a voňavé věnce. Vánoční atmosféra se nesla celým domovem.



Obrázek 7- Prodejní výstava Magistrátu města Mladá Boleslav

Ke konci roku se ještě konala kontrola SČKÚ na stížnost: - metodická dohlídka a kontrola z hygieny – velmi kladný výsledek! Těší nás, že roční snaha o kvalitní a adekvátně věku koncipované stravování.

Prosinec a čas vánoční nám zpříjemňovala krásná výzdoba, kterou aktivně realizovali naši klienti, Mikuláš s andělem a čertem do každého pokoje, spolupráce se ZŠ, LŠU..., dobrovolníci a sponzorské finanční dary.

Nainstalován byl nový konvektomat



Obrázek 8- Vystoupení ZUŠ Dalovice

3 HOSPODAŘENÍ A ČINNOST DOMU SENIORŮ MLADÁ BOLESLAV, POSKYTOVATELE SOCIÁLNÍCH SLUŽEB

3.1 Základní údaje o organizaci

Název: Dům seniorů Mladá Boleslav, poskytovatel sociálních služeb

Sídlo: Olbrachtova 1390/II, 293 01 Mladá Boleslav

IČ: 00874647

Ředitelka: Ing. Světlana Kubíková

www stránky: ddm.b.cz

Číslo organizace (dle SK):1720

Služba je spolufinancována Středočeským krajem

3.2 Oblast činnosti

Hlavním účelem zřízení příspěvkové organizace je poskytování sociálních služeb. Předmět činnosti je vymezen rozhodnutím o registraci podle § 78-84 zákona č. 108/2006 Sb., o sociálních službách.

Organizace poskytuje sociální služby osobám, které v důsledku složitého zdravotního stavu, omezené soběstačnosti, stařecké demenci a věku, potřebují pomoc, kterou jim již nemůže poskytnout rodina ani blízcí. V zařízení jsou poskytovány sociální služby kvalifikovaným personálem v nepřetržitém provozu.

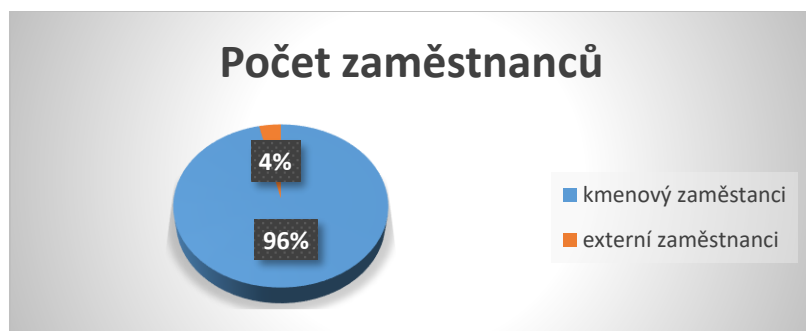
Doplňková činnost organizace je vymezena následujícími okruhy:

- *Organizace neprovozuje doplňkovou činnost*

3.3 Personální údaje k zajištění činnosti PO k 31.12.2016

Fyzický počet zaměstnanců	
Fyzický počet zaměstnanců organizace celkem	56
Z toho:	
- kmenových zaměstnanců	54
- externích zaměstnanců	2

(uvedte fyzický počet kmenových a externích zaměstnanců organizace)



Pracovněprávní vztah	Počet pracovníků
Pracovní poměr – plný úvazek	39
Pracovní poměr – zkrácený úvazek	15
DPP	2
DPČ	0

(uveďte fyzický počet kmenových a externích zaměstnanců organizace v rozdělení dle pracovněprávního vztahu)



Přepočtený počet zaměstnanců k 31.12.2016
47,86

(uveďte skutečný přepočtený počet **kmenových** zaměstnanců organizace k 31.12.2016 v zaokrouhlení na dvě desetinná místa, v případě zvýšení/snížení přepočteného počtu zaměstnanců oproti upravenému plánu, zdůvodněte)

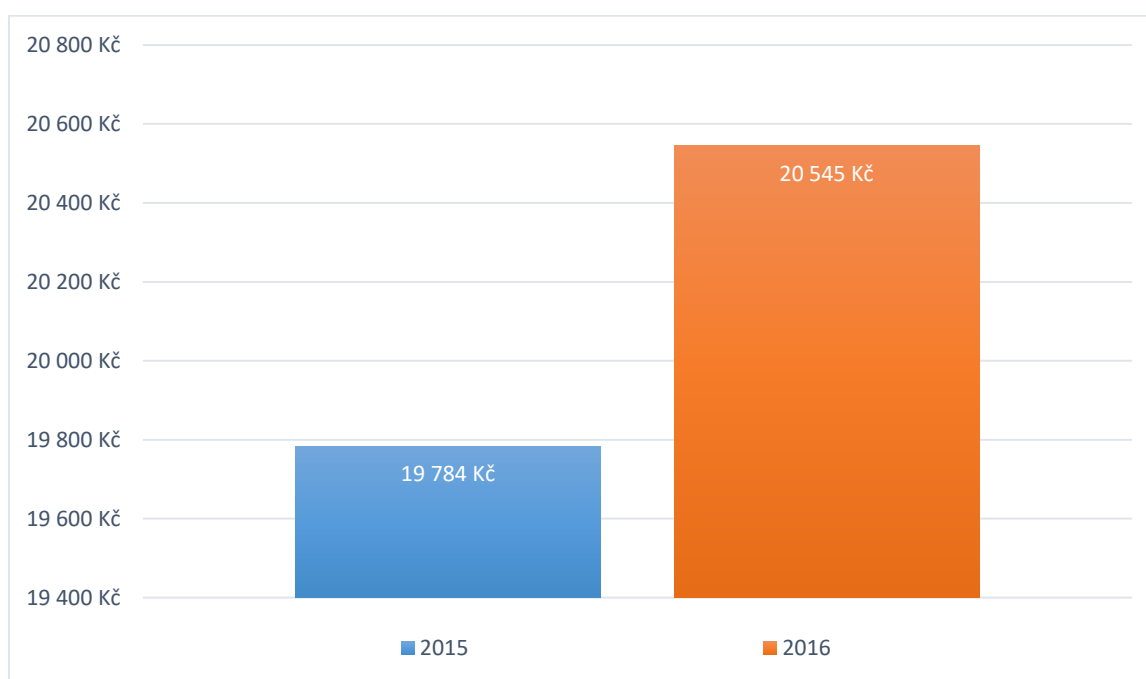
Průměrná měsíční mzda v Kč	2015	2016	Vývojový ukazatel (2016/2015*100)%
CELKEM	19.784,--	20.545,--	104 %

(uved'te průměrnou měsíční mzdu za rok 2015 a 2016 v Kč včetně vývojového ukazatele v %)

Komentář k vykazované průměrné mzdě za rok 2016:

Nárůst měsíční průměrné mzdy z důvodu zákonného navýšení mezd pracovníků v sociálních službách.

Průměrná měsíční mzda

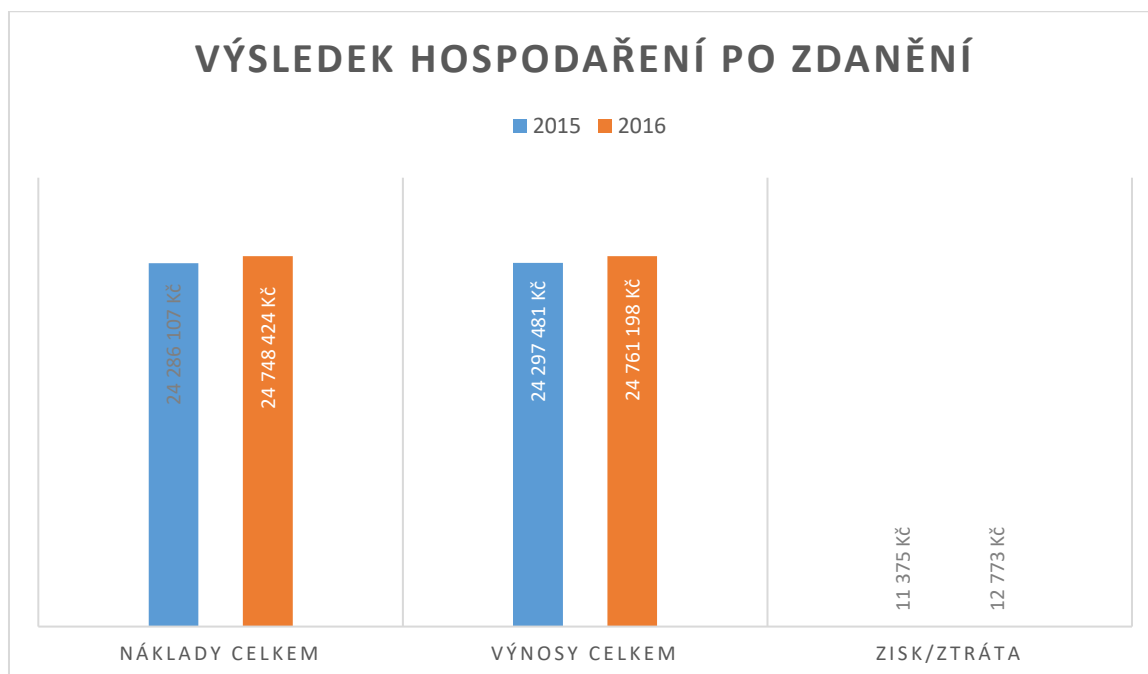


3.4 Hospodaření příspěvkové organizace za rok 2016

3.4.1 Výsledek hospodaření k 31.12. 2016

Výsledek hospodaření po zdanění v Kč	2015	2016
Náklady celkem	24.286.106,53	24.748.424,24
Výnosy celkem	24.297.481,08	24.761.197,71
+zisk/-ztráta	11.374,55	12.773,47

(do tabulky uveďte celkové náklady, celkové výnosy a výsledek hospodaření po zdanění za období 2015 a 2016 v Kč)



Komentář k vykázanému výsledku hospodaření za rok 2016:

V roce 2016 hospodařila organizace s výsledkem hospodaření 12.773,47 Kč. Výsledek hospodaření je v důsledku úspory spotřeby energií. Výsledek hospodaření bude rozdělen do rezervního fondu organizace 7.773,47 Kč a do fondu odměn 5.000,-- Kč.

(Rozdělení výsledku hospodaření, případně krytí záporného výsledku hospodaření podrobně rozepište do tabulky v příloze č. 1c) Metodického pokynu č. 11)

3.4.2 Vyhodnocení schválených závazných ukazatelů za rok 2016

Stanovené závazné ukazatele:

Závazný ukazatel	Schválená hodnota v RK v Kč	Hodnota po změnách schválená RK v Kč	Skutečnost na konci roku v Kč	Plnění [%]
	1	2	3	4=3/2*100
Provozní příspěvek celkem	1101500,--	1990770,--	1990770,--	100%
Objem prostředků na mzdy (limit)	15965000,-	16200000,-	16199999,--	100%
Objem finančních prostředků na odpisy majetku	148000,--	101064,--	101064,--	100%
...				
...				

(do tabulky doplňte stanovené závazné ukazatele v roce 2016 a jejich výši v Kč včetně plnění v %)

Komentář k plnění schválených závazných ukazatelů v roce 2016:

Schválené závazné ukazatele plněny dle plánu. Mzdový ukazatel navýšen na základě zákonného navýšení mezd. Ukazatel odpisů ponížen na základě plánovaného nákupu investic až koncem roku (odepisování až od roku 2017).

Účelové neinvestiční a investiční dotace

a) Neinvestiční dotace

Poskytovatel	Účel dotace	Výše dotace v Kč	Čerpáno v Kč
Středočeský kraj	Zajištění sociálních služeb – domovy pro seniory	5142000,--	5142000,--
Celkem			

(do tabulky uveďte výši obdržených neinvestičních dotací dle jednotlivých poskytovatelů a účelu, včetně čerpání k 31.12.2016 v Kč, mimo neinvestičního příspěvku zřizovatele)

b) Investiční dotace

Poskytovatel	Účel dotace	Výše dotace v Kč	Čerpáno v Kč
Celkem			

Komentář k čerpání účelových neinvestičních a investičních dotací k 31.12.2016:

Naše organizace v roce 2016 obdržela dotaci od Středočeského kraje dotaci na poskytování sociální služby ve výši 5.142.000,- Kč, dotace byla použita na mzdové náklady pracovníků. Byla využita na 100%. Čerpání dotace bylo schváleno auditorem

c) Investiční příspěvek zřizovatele

Účel příspěvku	Výše příspěvku v Kč	Čerpáno v Kč	Číslo a datum usnesení RK
Celkem			

(do tabulky uveďte výši obdrženého investičního příspěvku zřizovatele na jednotlivé investiční akce, včetně čerpání k 31.12.2016)

Komentář k čerpání investičního příspěvku zřizovatele k 31.12.2016:

(stručně popište jednotlivé realizované investiční akce financované z investičního příspěvku zřizovatele)

3.5 Fond investic**3.5.1 Celkové čerpání Fondu investic**

Období	2015	2016	Rozdíl
Částka v Kč	0	471.683,--	471.683,--

(do tabulky uveďte celkové čerpání Fondu investic k 31.12.2015 a k 31.12.2016 včetně rozdílu v Kč)

3.5.2 Položkové čerpání Fondu investic

Název investiční akce	Čerpání v Kč	Číslo a datum usnesení RK
Konvektomat ADVANCE PLUS APE	234.498,--	084-34/2016 RK ze dne 17.10.2016
Elektrický vakuový zvedák Maxi Move	149.385,--	065-43/2016/RK ze dne 15.12.2016
Sedací vana s dvířky GROSPA	87.800,--	020-44/2016/RK ze dne 20.12.2016
Celkem	471.683,--	

(do tabulky uveďte jednotlivé investiční akce realizované v průběhu roku 2016 financované z prostředků Fondu investic PO v Kč)

Komentář k čerpání Fondu investic:

Nákup konvektomatu ADVANCE PLUS APE byl proveden z důvodu toho, že stávající zařízení bylo zastaralé a stále častější opravy značně neekonomické. Na funkčnosti konvektomatu je závislé stravování pro 82 klientů našeho domova. Naše organizace nedisponuje žádným podobným zařízením ani sporákem.

Dům seniorů Mladá Boleslav pečuje o 82 seniorů, u nichž s prodlužováním věku klesá schopnost samostatné či jen mírně asistované hygieny, permanentně jsou využívány na všech patrech zvedáky. Jedno ze zařízení je již více než 12leté a vyvstal problém s obstaráním náhradních dílů, neboť se tento typ již nevyrábí, a proto byl zakoupen Elektrický vakuový zvedák Maxi Move.

Nákup sedací vany s dvířky GROSPA pro klienty naší organizace byl nutnou záležitostí zvyšující zásadně komfort uživatelů domu seniorů, tedy především těch více i částečně pohyblivých.

3.6 Pohledávky a závazky

a) Pohledávky

Pohledávky	90 - 180 dnů po splatnosti	Nad 180 dnů po splatnosti
odběratelé		
jiné:		
Pohledávky celkem v Kč		

(do tabulky uveďte kumulovanou částkou pohledávky za odběrateli nebo pohledávky z jiných titulů z hlavní činnosti v Kč)

Komentář k pohledávkám:

Naše organizace nemá žádné pohledávky po splatnosti.

Pohledávky vymáhané soudně:

(uveďte soudně vymáhané pohledávky, v případě velkého množství soudně vymáhaných pohledávek nevypisujte jednotlivě a doložte příloženým seznamem)

Pohledávky prominuté:

(uveďte prominuté pohledávky, v případě velkého množství promínutých pohledávek nevypisujte jednotlivě a doložte příloženým seznamem)

Pohledávky odepsané:

(uveďte odepsané pohledávky, v případě velkého množství odepsaných pohledávek nevypisujte jednotlivě a doložte příloženým seznamem)

b) Závazky

Závazky	Nad 30 dnů po splatnosti
dodavatelé	
jiné	
Závazky celkem v Kč	

(do tabulky uveďte kumulovanou částkou závazky po splatnosti k dodavatelům nebo závazky z jiných titulů v Kč)

Organizace nemá žádné závazky po splatnosti.

c) Bankovní úvěry a půjčky

(doplňte v případě, že organizace má nějaký úvěr/půjčku schválenou zřizovatelem, v jiném případě proškrtněte)

d) Leasing

(doplňte v případě, že organizace má uzavřenu leasingovou smlouvu schválenou zřizovatelem, v jiném případě proškrtněte)

Organizace nemá žádný leasing.

3.7 Veřejné zakázky

Přehled veřejných zakázek malého rozsahu (jedná se o veřejné zakázky malého rozsahu II. a III. kategorie dle čl. 2.11 Směrnice č. 148 o zadávání veřejných zakázek příspěvkovými organizacemi SK) realizovaných v roce 2016 uveďte v Příloze č. 1e) Zprávy o hospodaření a činnosti PO.

Komentář k veřejným zakázkám:

V roce 2016 nebyla realizována žádná veřejná zakázka.

3.8 Výsledky kontrol

3.8.1 Vnější kontroly

(uveďte celkový počet vnějších kontrol a stručně okomentujte jednotlivé kontrolované oblasti s důrazem na podrobný komentář ke kontrolám, u kterých byly zjištěny nedostatky a uveďte, jakým způsobem byla provedena nápravná opatření k odstranění zjištěných nedostatků, doplňte tabulku)

Pozn.: jedná se o kontroly týkající se ekonomické oblasti i jiných oblastí, např. veřejnosprávní kontrola zřizovatele, kontrola z FÚ, OSSZ, zdravotních pojišťoven, dále KHS, HZS, BOZP, kontroly ČŠI apod., doplňte tabulku

Název kontrolního orgánu	Zaměření kontroly	Kontrolované období	Datum vykonání kontroly	Zjištěné nedostatky (ano/ne)	Nápravné opatření k odstranění zjištěných nedostatků (splněno/nesplněno)
ZPŠ	Správné stanovení pojistného, dodržování termínů odvodu pojistného. Předávání přehledů o platbě pojistného	1/1993 – 12/2015	8.2.2016-10.2.2016	Bez opatření	
Krajská hygienická stanice SK se sídlem v Praze	Kontrola přeočkovanosti chřipky	2016	26.5.2016	Bez opatření	
Odborový svaz zdravotnictví a sociální péče ČR	Kontrola bezpečnosti a ochrany zdraví při práci a hygieny práce.	2016	27.5.2016	Bez opatření	
Finanční úřad pro Středočeský kraj	Kontrola čerpání a vyúčtování dotace	Dotace sociální služby rok 2013,2014,2015	3.8.2016	Bez opatření	
Finanční úřad pro Středočeský kraj	Dohoda SÚPM- kontrola podmínek poskytnutého příspěvku, jeho čerpání a vyúčtování.	dohoda č. SMB-SN-28/2013 z projektu CZ.1.04/2.1.00/03.000150015	3.8.2016	ano	Došlo k porušení podmínek. Pracovníkovi byl změněn pracovní poměr z doby určité na dobu neurčitou a tím došlo k porušení rozpočtové kázně.
Krajská hygienická stanice SK se sídlem v Praze	Kontrola stravovacího provozu	2016	2.11.2016	Bez opatření	
MPSV	Inspekce poskytování sociálních služeb	1.1.2014-10.3.2016	8.3.2016-10.3.2016	ano	Nápravná opatření provedena
KÚ SK	Metodická dohlídka zřizovatele	Prosinec 2015 až srpen 2016	25.10.2016	ano	Přepracován Domovní řád a Standard č.7

3.8.2 Vnitřní kontroly

Vnitřní kontrolní systém organizace se řídí vnitřními předpisy:

- Směrnice č. 15 Kontrolní systém organizace
- Směrnice č. 16 Směrnice k finanční kontrole

Kdo kontrolu v rámci organizace vykonal	Zaměření kontroly	Kontrolované období	Datum vykonání kontroly	Zjištěné nedostatky	Opatření k odstranění zjištěných nedostatků
Účetní, ředitelka	Kontrola stavu pokladny, kontrola cenin, kontrola účetnictví	Měsíčně	1až 3 den následujícího měsíce	Bez nedostatků	
Skladová účetní, účetní	Kontrola skladu potravin a všeobecného materiál	měsíčně	1 až 3 den následujícího měsíce	Bez nedostatků	
Sociální pracovník, účetní	Stav depozit a vkladních knížek klientů	měsíčně	1 až 3 den následujícího měsíce	Bez nedostatků	
Vedoucí stravování, ředitelka	Skladba jídelníčku, kontrola stravování	týdně	Pátek	Bez nedostatků	
Ředitelka sociální pracovník	Kontrola individuálních plánů klientů	pololetně	2 x ročně	Bez nedostatků	
údržba	Kontrola regálů a vozíků v zařízení	1 x ročně	20.12.2016	Bez nedostatků	
Ředitel, účetní sociální prac.	Kontrola plnění dodavat.služeb-úklid Atalian	Průběžně	1xtýdně	Operativní požadavek na dodavatele-reklamace	

3.9 Závěr hospodaření PO za rok 2016

- Organizace Dům seniorů Mladá Boleslav, poskytovatel sociálních služeb hospodařila v roce 2016 dle schváleného rozpočtu. Finanční prostředky byly čerpány dle schváleného rozpočtu na rok 2016, využívány jsou účelně a hospodárně. Vzhledem k omezeným finančním prostředkům pro r. 2016 byla přijata opatření ke snížení nákladů organizace a zvýšení výnosů.

- Výsledek hospodaření organizace je 12.773,47 Kč. Bude rozdělen do rezervního fondu a fondu odměn organizace.
- Navýšení rozpočtu na rok 2016 je 2% oproti roku 2015. Rozpočet byl navýšen v ukazateli mzdových nákladů z důvodu zákonného navýšení mezd pracovníků v sociálních službách v roce 2016.
- Náklady byly čerpány podle plánu dle schváleného rozpočtu. Organizace ušetřila v roce 2016 na spotřebě energií.
- Nákupy drobného dlouhodobého majetku:
 - nákup automatické pračky z důvodu neopravitelnosti stávající pračky
 - nákup 3 ks nových počítačů z důvodu zastaralosti stávajících
 - nákup 4 ks televizorů z důvodu rozbití stávajících
 - nákup venkovních cvičidel pro klienty (hrazeno z RF organizace – darů)
 - nákup 2 ks sítí k vakuovému zvedáku
- Roční účetní uzávěrka byla zpracována na počítači programem Fenix, PVT a bude předložena Středočeskému kraji – Krajský úřad –odbor sociálních věcí.
- Klienti našeho domova jsou ubytováni ve 43 jednolůžkových, 15 dvoulůžkových a 3 třílůžkových pokojích, které jsou vybaveny televizorem a ledničkou.
- Stravování je zajištěno vlastní kuchyní, která je plně splňuje normy EU a kritické body systému HACCP. Strava klientů je pestrá, jsou zařazovány výrobky vlastní studené kuchyně a výroba moučníků.
- Rehabilitace je klienty využívána stoprocentně.
- Zájmová činnost je zajišťována instruktory sociální péče (pracovník sociální péče pro výchovnou a pracovní činnost). Pro klienty jsou pořádány různé kulturní a společenské akce. Jsou pořádány výlety a návštěvy výstav, divadel a různých představení. Klienti se také účastní různých výstav prací klientů.
- Velkým přínosem pro klienty je zapojení organizace do dobrovolnické činnosti. V rámci dobrovolnické činnosti v naší organizaci v roce 2016 pracovalo 19 dobrovolníků, kteří odpracovali 241 hodin.

4 STRAVOVÁNÍ

V roce 2016 jsme zahájili nový projekt v oblasti stravování, resp. v přípravě a skladbě jídelního lístku. Navázali jsme spolupráci s výživovou poradkyní paní Patricií Schwarzovou. Prvním krokem byl rozbor jídelníčků z uplynulého roku a stanovení cílů změny:

- dosáhnout zdravější skladby připravovaných jídel zapojením stravitelnějších pochutin,
- zvýšení podílu zeleniny (syrové i vařené)
- sledovat vyváženou týdenní skladbu celodenní stravy

Připravovali jsme vedle tradičních pokrmů i novinky tzv. zdravé výživy, v letních měsících jsme provedli „známkovací průzkum“ oblíbenosti jídel, a na jeho základě vyhodnotili, vynechali či doplnili další pokrmy. Úspěšně jsme našli kompromis mezi starými, tradičními recepty a novinkami zdravé výživy. Pro objasnění principů a důležitosti zdravých stravovacích návyků v seniorském věku jsme uspořádali dvě přednášky s diskusí a vyrobili výstavu méně známých používaných či doporučených pochutin s popisem jejich původu, skladby, historie a významu pro organismus člověka.

Ne vždy byly ze strany uživatelů kladně přijímány změny, dlouhodobá osvěta a hledání rozumného kompromisu však přispělo ke stabilizaci postojů. Nově jsou proto zájemci o naši službu informováni o zásadách stravování v našem domově. Podporou a průkazem správného směru byl i výsledek kontroly stravování Krajskou hygienickou stanicí, do jejíž kompetence úroveň stravy a stravování patří, a to hodnocením „velmi dobrý“.

Stravování je zajištěno vlastní kuchyní, která je plně splňuje normy EU a kritické body systému HACCP. Strava klientů je pestrá, jsou zařazovány výrobky vlastní studené kuchyně a výroba moučníků.

Strava je podávána v útulné jídelně, jejíž výzdoba je převážně z prací uživatelů. Další formou je servírování těm, kteří jsou pohybově indisponováni: podáváme stravu na atriích v patrech nebo přímo na pokojích. Třetí skupinou strážníků jsou ti, kteří pro svůj zdravotní stav vyžadují specifickou formu a přístup, kterým stravu mixujeme a podáváme – tedy pomoc pracovníky v přímé péči.

Jídelní lístek stejně jako program aktivit je umístován vedle vyvěšení na všech patrech a na vstupu do jídelny na webových stránkách našeho domova.

ZÁVĚR

I v roce 2016 jsme pokračovali v intenzivním zlepšování kvality našich služeb, a to i přes nelehkou personální situaci. Nejlepším průběžným ukazatelem kvality je spokojenost našich uživatelů, také proto vedle systému možnosti podávání stížností (řešeném standardem č.7) jsme zavedli i knihu poděkování, neboť právě spokojenost a pochvala je nejlepší pracovní motivací.

Stanovené úkoly a cíle roku 2016 byly naplněny, neméně náročný je program pro rok 2017. Všem zúčastněným stranám přeju proto hodně sil, zdraví a dobrých nápadů!

Ing. Světlana Kubíková

Seznam Obrázkových příloh v textu

Obrázek 1 - Naše dobrovolnice paní Hypšová.....	
Obrázek 2 - Ocenění Šikovné ruce, na fotografii náš oceněný klient, pan Koloušek (uprostřed).....	
Obrázek 3- Představení městského divadla	
Obrázek 4 - Ocenění našich dobrovolníků (Dobrá duše).....	14
Obrázek 5 - Náš dobrovolník, pan Jonáš, a jeho hra na klávesy.....	14
Obrázek 6- Lyský pětiboj	
Obrázek 7- Prodejní výstava Magistrátu města Mladá Boleslav	
Obrázek 8- Vystoupení ZUŠ Dalovice	

Obrázkové přílohy



6.1. 2016 se v našem domově konala Tříkrálová sbírka



26.2.2016 – Přednáška Péče o chrup



10.3.2016 – Vystoupení Heligonkářů



30.4.2016 – Čarodějnická terapie s panenkami



28.5.2016 – Posezení s dobrovolníky a pejsky



9.6.2016 – Představení S nebožtíkem v patách



18.8.2016 – Kuželky, 16.9.2016 Taneční s panem Veletou





10.11.2016 – Vystoupení Violy Olomouc



21.12.2016 – Vystoupení pana Pečenky „S vůní vanilky“