



# Výroční zpráva 2023

Dům seniorů Mladá Boleslav, poskytovatel sociálních služeb  
Olbrachtova 1390/II, Mladá Boleslav 293 01

„Život je šance – využij ji  
Život je krása – obdivuj ji  
Život je blaženost – užívej ji  
Život je sen – uskutečni ho  
Život je výzva – přijmi ji  
Život je povinnost – naplň ji  
Život je hra – hrej ji  
Život je bohatství – chraň ho  
Život je láska – potěš se s ní  
Život je záhada – pronikni ji  
Život je slib – splň ho  
Život je smutek – překonej ho  
Život je hymna – zpívej ji  
Život je boj – přijmi ho  
Život je štěstí – zasluj si ho  
Život je život – žij ho.“

- Matka Tereza -



## **Obsah:**

<b>1. Úvodní slovo .....</b>	<b>03</b>
<b>2. Vedení Domu seniorů Mladá Boleslav .....</b>	<b>04</b>
<b>3. Noviny DZR .....</b>	<b>06</b>
<b>4. Sociální úsek .....</b>	<b>07</b>
<b>5. Zdravotní úsek .....</b>	<b>08</b>
<b>6. Stravovací úsek .....</b>	<b>10</b>
<b>7. Aktivizační úsek .....</b>	<b>11</b>
<b>8. Manažerská oblast .....</b>	<b>13</b>
<b>9. Propagace .....</b>	<b>15</b>
<b>10. Technická oblast .....</b>	<b>15</b>
<b>11. Ekonomická oblast .....</b>	<b>16</b>
<b>12. Finanční dary .....</b>	<b>18</b>

## **Přílohy:**

<b>1. Sociální úsek – Statistické údaje za období 1. 1. – 31. 12. 2023 .....</b>	<b>19</b>
<b>2. Statistické údaje – Čerpání rozpočtu PO .....</b>	<b>20</b>
<b>3. Statistické údaje – Přehled investičních akcí PO v roce 2023 .....</b>	<b>23</b>
<b>4. Fotogalerie (výběr) .....</b>	<b>24</b>

## 1. Úvodní slovo

Vážení přátelé,

konečně mohu konstatovat, že rok 2023 byl posledním rokem stavebního budování nástavby domova, a tudíž ukončením všech rušících a omezujících aktivit stavebního charakteru. Sice se značným zpožděním, ale je dobudováno, zkolaudováno. Do příštího roku zůstávají vedle technických záležitostí bezpečnostního charakteru pro nás už příjemnější práce zařizovací. Od konce března potom postupné obsazení nových lůžek.

Děkuji obyvatelům domova i personálu za trpělivost a pochopení v průběhu výstavby.

Rok 2023 se po hektickém covidovém a stavebním období vyznačoval stabilizací programů a fungování sociálních služeb, současně i přípravou na poskytování nové sociální služby – domova se zvláštním režimem. Rozšíření Domu seniorů o tuto službu vyplývá logicky ze společenské poptávky a potřeby, neboť na Mladoboleslavsku obdobné zařízení velmi chybí. Příprava má řadu administrativních a organizačních podmínek, všechna úskalí jsme však zvládli do konce roku, dokonce i nelehké základní personální obsazení služeb a provozu.

Výstupy jednotlivých úseků naleznete v následujících kapitolách v pravidelném přehledu. Na tomto místě bych ráda poděkovala donátorům všech finančních příspěvků a zmínila i bohuľibou aktivitu mladoboleslavské firmy HOLLEN CZ s.r.o., která k obnosu získanému tombolou na vánočním večírku přidala ještě jako dar domovu pěknou částku!

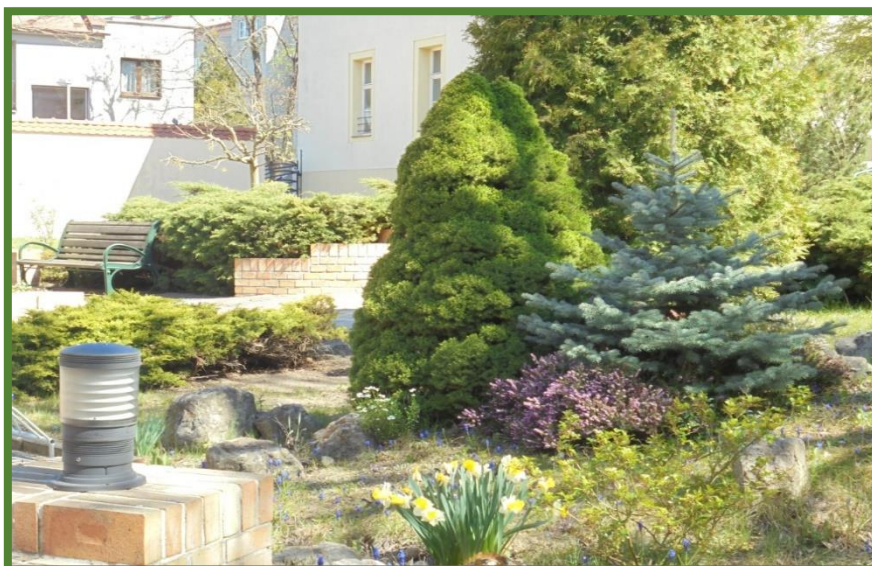
Všechny takto získané prostředky jsou účelově spojené se zvyšováním kvality života našich seniorů, především je využíváme k financování kulturních akcí a vystoupení, díky čemuž jsou tyto programy pro uživatele zdarma.

Naše snaha o vytvoření příjemných životních podmínek seniorek a seniorů je hlavním motivem práce všech zaměstnanců, ke společnému souznění je samozřejmě zapotřebí i vzájemné pochopení a spolupráce s rodinnými příslušníky. Nejlepším uznáním dobré práce je potom spokojenost s pobytem v Domě seniorů Mladá Boleslav.

Ing. Světlana Kubíková, ředitelka

## 2. Vedení Domu seniorů Mladá Boleslav

<b>Název organizace:</b>	Dům seniorů Mladá Boleslav, poskytovatel sociálních služeb
<b>Sídlo:</b>	Olbrachtova 1390/II, 293 01 Mladá Boleslav
<b>IČO:</b>	00874647
<b>Bankovní spojení:</b>	Komerční banka, a. s. Mladá Boleslav
<b>Číslo účtu:</b>	9634181/0100
<b>Zřizovatel:</b>	Středočeský kraj Zborovská 11, 150 21 Praha 5 – Smíchov
<b>Právní postavení:</b>	právní subjekt
<b>Typ organizace:</b>	příspěvková organizace
<b>Název sociální služby:</b>	Domov pro seniory, pobytová služba
<b>Statutární orgán:</b>	<b>Ing. Světlana Kubíková</b>
<b>Registrace:</b>	Krajský úřad Středočeského kraje, odbor sociálních věcí, Domov pro seniory: 3289798
<b>Telefon:</b>	326 718 628
<b>E-mail:</b>	reditel@ddmb.cz
<b>Web:</b>	www.ddmb.cz
<b>Facebook:</b>	Dům seniorů Mladá Boleslav, poskytovatel sociálních služeb ( <a href="https://www.facebook.com/DumSenioruMladaBoleslav?ref=hl">https://www.facebook.com/DumSenioruMladaBoleslav?ref=hl</a> )



Tato služba je spolufinancována Středočeským krajem



**Kontaktní osoby:**

<b>Pracovní pozice</b>	<b>Jméno a příjmení</b>	<b>Telefon</b>	<b>Email</b>
Ředitelka	Ing. Světlana Kubíková	326 718 620	<a href="mailto:reditel@ddmb.cz">reditel@ddmb.cz</a>
Zástupce ředitele, ekonom	Helena Najmanová	326 718 622	<a href="mailto:najmanova@ddmb.cz">najmanova@ddmb.cz</a>
Manažerka kvality	Mgr. Iveta Ondráčková, DiS.	326 718 658	<a href="mailto:kvalita@ddmb.cz">kvalita@ddmb.cz</a>
Asistentka, pověřenec pro ochranu osobních údajů	Jana Vrabelová	326 718 621	<a href="mailto:vrabelova@ddmb.cz">vrabelova@ddmb.cz</a> <a href="mailto:poverenec@ddmb.cz">poverenec@ddmb.cz</a>
Vedoucí zdravotního úseku	Jana Hampelová	731 171 229	<a href="mailto:hampelova@ddmb.cz">hampelova@ddmb.cz</a>
Vedoucí úseku stravování a nákupu	Brigita Žáková	326 718 621	<a href="mailto:zakova@ddmb.cz">zakova@ddmb.cz</a>
Vedoucí sociálního úseku	Bc. Marcela Šrajerová, DiS.	326 718 623	<a href="mailto:srajerova@ddmb.cz">srajerova@ddmb.cz</a>
Pracovník v sociálních službách – sociální pracovnice	Michaela Hejduková, DiS. Iveta Rejzková	326 718 680	<a href="mailto:hejdukova@ddmb.cz">hejdukova@ddmb.cz</a> <a href="mailto:rejzkova@ddmb.cz">rejzkova@ddmb.cz</a>
Asistentka	Monika Procházková	326 718 680	<a href="mailto:asistent@ddmb.cz">asistent@ddmb.cz</a>



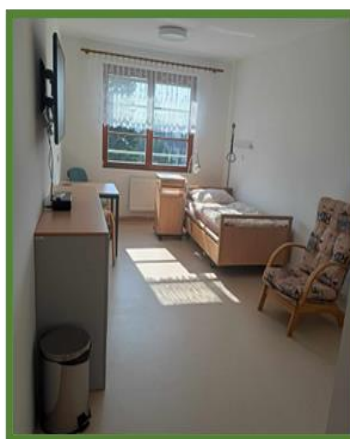
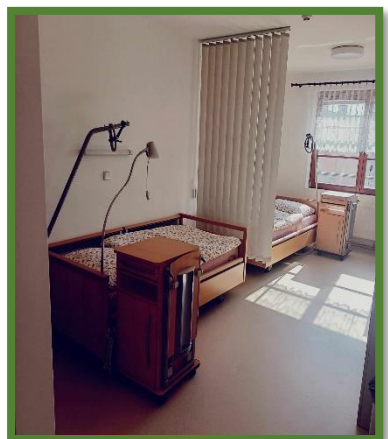
### 3. Novinky DZR

Během roku 2023 bylo spuštěno sbírání žádostí pro nově vznikající oddělení se zvláštním režimem při Domě seniorů Mladá Boleslav. Zájem o službu je obrovský. Na konci roku 2023 bylo evidováno kolem 70 zájemců o sociální službu. Vzhledem k tomu, že stavba byla zkolaudována, ale ještě nepředána, musí se otevření oddělení bohužel ještě o nějaký měsíc oddálit do roku 2024, a tudíž není možné provést sociální šetření.

Prostory nového oddělení jsou již vybaveny nábytkem, vše voní novotou a čistotou. Vzniklo zde nových 23 míst, oddělení bude ve dvou patrech, což je náročnější z důvodu personálního obsazení. Jako v klasickém domově jsou pokoje situovány do tzv. buněk, kdy jeden z pokojů je jednolůžkový, druhý dvoulůžkový a náleží k nim bezbariérová koupelna. Vše je vyhovující současným požadavkům, splňuje to veškeré normy a věříme, že se tady budoucím klientům bude dobře žít.

Během prosince proběhl také nábor nových zaměstnanců, část stávajících zaměstnanců Domova seniorů přejde na nové oddělení na jejich žádost, za což jim moc děkujeme. Ze strany DS je již všechno připravené a zařízené pro rozjezd oddělení a hned, jak budou všechny okolní náležitosti splněny, jsme odhodlaní se vrhnout se vší energií vstříc novým zkušenostem.

Skoro veškeré nakoupené vybavení napříč úseky se týkalo právě nového oddělení DZR.



#### 4. Sociální úsek

Tento rok byl život v domově značně ovlivněn přístavbou oddělení zvláštního režimu. Po sestěhování v prosinci 2022 zpět do „mateřského“ domu seniorů v Olbrachtově ulici, jsme se snažili zajistit uživatelům kvalitní péči a pomoc při zvykání si na staronové prostředí. Při poskytování služby jsme kladli velký důraz na spolupráci mezi zařízením, klienty a rodinnými příslušníky. Pracovníci dbali na to, aby klienti vynucené změny probíhající stavby pocíťovali co nejméně. Zaměstnanci se snažili klienty co nejvíce motivovat k vzájemnému setkávání a poznávání s ostatními uživateli, pořádali se hudební představení, nejrůznější besedy a společná setkávání při opékání buřtů nebo vinobraní.

Přes usilovnou snahu paní ředitelky se bohužel předání nově budovaného pracoviště DZR na konci roku 2023 z důvodu stavebních závad ze strany investora, nekonalo. Zaměstnanci a uživatelé byli nuceni i nadále žít se stavebním ruchem a vyrovnávat se s odstávkami vody a elektřiny.

I přes tyto nelehké podmínky je vedením domova kladen velký důraz na profesní růst zaměstnanců. Při pravidelném vzdělávání pracovníků v sociální oblasti se snažíme zaměřovat na aktuální potřeby uživatelů, profesní a osobní rozvoj pracovníků. Také bereme v potaz podněty pracovníků, které byly předneseny, a proto jsme se tento rok zaměřili na vzdělávání v oblasti Alzheimerovy choroby a demence. V tomto duchu bylo naplánováno pravidelné školení pracovníků přímé péče a také jsme provedli několik exkurzí do vybraných domovů seniorů se zaměřením na práci s těmito uživateli. Návštěv se zúčastnili vybraní pracovníci, kteří následně předali získané poznatky kolegům na pracovišti. Při komunikaci s uživateli nebo jejich rodinami se snažíme o porozumění a vzájemnou spolupráci, aby život v této naší malé komunitě byl pro všechny příjemný.

Absolvovaná školení tento rok – pracovníci v sociálních službách a sociálních pracovníci:

- Proměny ve stáří a jejich simulace s využitím gerontoobkleku.
- Alzheimerova demence – nové přístupy a způsoby péče.
- Stáž – Modrý kámen Mnichovo Hradiště.
- Domov pro seniory Rožďalovice.
- Domov seniorů Dolní Cetno.



V letošním roce nebyly uskutečněny žádné investice v rámci materiální obnovy sociálního úseku.



## 5. Zdravotní úsek

Dům seniorů Mladá Boleslav i přesto, že není zdravotnickým zařízením, nabízí svým klientům lékařskou péči, kterou zajišťují praktičtí lékaři – MUDr. Jaroslav Ďurčovič a MUDr. Soukup, společně s našimi všeobecnými sestrami. Lékař je přítomen ve své soukromé ordinaci dle ordinačních hodin, dále pak dochází každou středu od 13:00 hodin pan MUDr. Ďurčovič přímo do našeho zařízení. S oběma lékaři je výborná spolupráce. V případě potřeby a akutního řešení, probíhají konzultace po telefonu. Všeobecné sestry jsou v domově neustále. Zastávají zde plně zdravotní péči a každoročně se vzdělávají. Do zařízení také pravidelně dochází další odborní lékaři, jako například urologické sestry, psycholog či lékař se specializací na psychiatrii.

V roce 2023 proběhla v našem domově již intenzivnější spolupráce se Střední odbornou školou sociální a zdravotní. Vzhledem k již bez covidového období, probíhaly praxe žákyní pravidelněji a soustavněji dle jejich rozvrhu. Žákyně se skvěle zapojily do provozu a své svěřené úkoly plnily zodpovědně a svědomitě (měření tlaku, kontrola expirace léků, píchnutí injekce pod dozorem, náhled při převazech aj.).

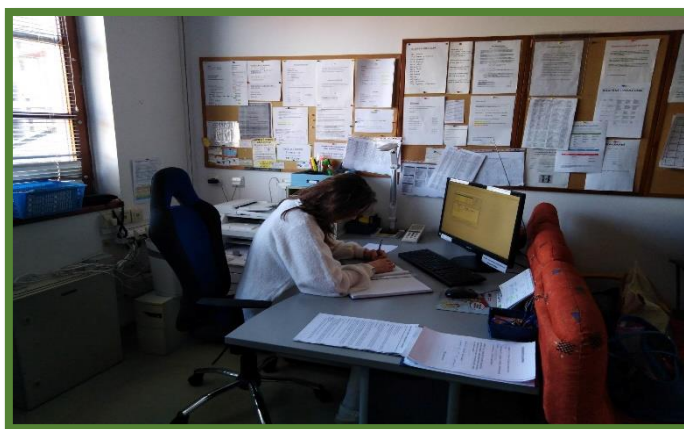
Ve zdravotním úseku pracují všeobecné sestry a praktický lékař s programem PC DOCTOR. Dále pak začala od 1. 1. 2023 spolupráce s firmou SVS Kolín, s. r. o., která v rámci vykazování pracuje s programem DUAS.

Dále v rámci zdravotní péče poskytuje náš rehabilitační tým nejen rehabilitace předepsané lékařem, ale i tyto aktivity:

- |                           |         |   |
|---------------------------|---------|---|
| • rehabilitační cvičení = | Po – Pá | 8:00 – 9:30                               |
| • cvičení na židlích =    | St      | 9:30 – 10:00                              |
| • venkovní fitness =      | Čt      | 9:30 – 10:00 (dle počasí v letním období) |

### Okruh absolvovaných školeních tento rok:

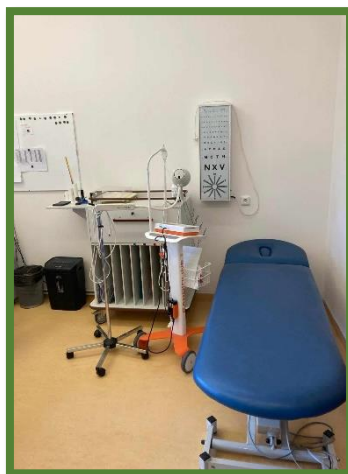
- Oxygenoterapie v praxi.
- Základy ochrany práv v sociálních službách.
- Stáž DZR Rožďalovice.
- Stáž DZR Modrý Kámen Mnichovo Hradiště.
- Proměny ve stáří a jejich simulace s využitím gerontoobkleku.



Sesterna

Nadále spolupracujeme s těmito subjekty:

- s **Oblastní nemocnicí** Mladá Boleslav **odvoz biologického materiálu** z DS Mladá Boleslav do laboratoří mikrobiologie, hematologie, biochemie – odvoz dispečink DRNR, dále pak **zasílání výsledků** laboratoří mikrobiologie, hematologie, biochemie z **Oblastní nemocnice MB** do PC DOKTORA v Domě seniorů Mladá Boleslav.
- s **Oblastní nemocnicí** Mladá Boleslav, v rámci smluvního nastavení pracovnělékařských služeb s **MUDr. Oksana Prins** (vstupní, preventivní, výstupní prohlídky, pracovnělékařské prohlídky pracoviště),
- s Psychiatrickou ambulancí Světlo v duši, Mladá Boleslav, paní MUDr. Světlana Neupauerová.
- také spolupracujeme na základě externí spolupráce s psychologkou paní Terezou Příhodovou, MA, Ph.D.
- dobře nastavená spolupráce je i s lékárnami Dr. Max a Centrálka v Mladé Boleslavi.



**Ordinace lékaře**

V letošním roce nebyly uskutečněny žádné investice v rámci materiální obnovy zdravotního úseku.

## 6. Stravovací úsek

Rok 2023 byl ve znamení již pouze jednoho pracoviště, a to na ul. Olbrachtova 1390/II, Mladá Boleslav. Konečně jsme se mohli nadechnout a opustit od převozu připravovaných pokrmů na detašované pracoviště. Po celý rok nám kvalifikovaný personál připravoval pestré pokrmy co do použitých surovin, tak dle zásad dietního stravování. Kuchařky se snaží připravovat stravu dle stanovených norem, tak aby byla, jak chutná, tak zároveň splňovala požadavky zdravého stravování.

Právě o zdravé stravování se stará výživová poradkyně **paní Patricií Schwarzovou**, se kterou je již nastavena dlouhodobá spolupráce. Spolupráce vychází hlavně z kontroly a schvalování každého vytvořeného jídelního lístku, který tvoří vedoucí stravovacího úseku. Naší prioritou stále zůstává připravovat chutné, zdravé a vyvážené pokrmy, které potěší nejen naše chuťové pohárky, ale i oko strávníka.

**Jsmetotíž vždy rádi, když dobré a chutné jídlo vykouzlí úsměv na tváři.**

Poznatky a podněty k podávaným pokrmům bereme jako podnět pro zlepšení služby, a proto každý pátek v 10:00 hodin dopoledne probíhá **stravovací komise**, které se mohou účastnit i uživatelé, aby nám sdělili svůj názor. V tomto roce se někteří uživatelé stravovací komise zúčastnili a pokud se jednalo o adekvátní podněty, tak se s danými připomínkami dále pracovalo.

Okruh absolvovaných školeních tento rok:

- Výživa seniora.

V tomto roce bylo zakoupeno nádobí (talíře, hrnky, příbory apod.) z důvodu rozšíření kapacity zařízení od příštího roku.



## 7. Aktivizační úsek

V roce 2023 jsme se již plně soustředili na jedno pracoviště, přestože stavební práce ještě probíhaly. Přesto všechno jsme se vrhli po hlavě do různorodých činností, dle jednotlivých preferencí našich uživatelů. Během celého roku se klienti mohli těšit jak z pravidelných aktivit, tak i z různých kulturních akcí. Navíc imobilním klientům, kteří se necítí dobře v kolektivu je zajišťována individuální aktivizační terapie, dle jejich preferencí. Více o akcích, které byly pro naše uživatele v tomto roce pořádány si můžete prohlédnout na konci výroční zprávy ve fotogalerii.

Tento rok jsme se zúčastnili dvou velkých akcí. V první řadě to byla účast na **Lyském pětiboji**, kde jsme sice tento rok neobhájili první místo, ale skončili jsme na krásném 3. místě. Atmosféra byla úžasná a soutěžní tým se ke všem disciplínám postavil s vervou jim všem vlastní.



Další akce, které jsme se zúčastnili, byl **23. ročník „Šikovné ruce“**, který se konal v Lysé nad Labem. Na této akci jsme vystavovali výrobky našich klientů, které tvořili v rámci činnosti na rukodělné dílně. Přestože jsme se neumístili na předních příčkách, byl to zároveň krásný výlet a možnost setkání s dalšími seniory.



Pro uživatele byly zajišťovány tyto pravidelné volnočasové aktivity:

- rukodělná dílna: Po-Pá 9:00 – 11:00,
- trénink paměti v klubu Slunečnice: Po, Út, Čt 9:30 – 11:00
- domácí kino: Po 14:00 – 15:30
- cestopisné filmy: Út 14:00 – 15:00
- sportovní hry: Čt 14:00 – 15:00 (lichý týden v zimním období)
- kuželky, pétanque: Čt 14:00 – 15:00 (lichý týden, dle počasí v letním období)
- mše svatá: Čt 14:00 – 14:45 (sudý týden)
- společenské hry s dobrovolníky: Pá 9:30 – 11:00 (lichý týden)
- zpívanky: St 14:00 – 15:00 (1 x 14dní)
- klávesy s panem Jonášem: Po 13:00 – 14:00 (1x měsíčně – poslední pondělí v měsíci)



Také nově od roku 2023 poskytujeme našim seniorům při krásném počasí projížďku v rikše. Tuto bohužel činnost zajišťuje naše skvělá a velice sportovně nadaná sociální pracovníce Michaela Hejduková, DiS.



Během volnočasových aktivit se našim uživatelům věnují nejen aktivizační pracovníce, ale celý tým pracovníků našeho domova. Nedílnou součástí tohoto týmu jsou však i naši dobrovolníci, kteří spolupracují s našimi uživateli jak skupinově, tak i individuálně. **Celkově za tento rok u nás dobrovolníci strávili 297,5 hodin, za jejichž pomoc, dobrou náladu a ochotu velice děkujeme.** Bližší informace o akcích naleznete na našich webových stránkách ([www.ddmb.cz](http://www.ddmb.cz)).

## DOBROVOLNICTVÍ - r. 2023

PŘÍJMENÍ, JMÉNO	ČINNOST	I	II	III	IV	V	VI	VII	VIII	IX	X	XI	XII	CELKEM
BRZOBOHATÁ Jana	1 na 1	1	2	1	3	2	2	2	1	3	2	1	2,5	22,5
ĎURAČKOVÁ Veronika	1 na 1	0	1	2	0	0	0	0	0	0	0	0	0	3
HOLUBOVSKÁ Jana	společ.hra	3	3	3	1,5	3	1,5	3	3	3	4	1,5	3	32,5
HOLUBOVSKÝ Václav	společ.hra	3	3	3	1,5	3	1,5	3	3	4,5	4	1,5	3	34
CHADALÍK Jaroslav	sport.hry, kuželky	2	2	2	1	2	2	1,5	4,5	1,5	1,5	1	1	22
JONÁŠ Zbyněk	hra na klávesy	0	1	1	1	1	1	1	1	2,5	1	0	0	10,5
KARYCHOVÁ Yvona	1 na 1	0	0	0	0	2	2	2	2	0	2	0	1	11
LÍBALOVÁ Natálie	1 na 1	2	2	2	1	2	2	0	0	0	1	1	1	14
NACHTMANOVÁ Nikola	1 na 1	0	0	0	0	0	2	2	2	1	1	1	0	9
PETROVICKÁ Alena	péče o květiny	0	2	7	1	0	0	0	0	0	0	0	0	10
RŮŽIČKOVÁ Kateřina	1 na 1	0	2	1	1	1	0	0	0	0	0	0	0	5
SALAČOVÁ Věra	1 na 1	0	0	0	0	1	1	0	2	0	0	0	0	4
SLEZÁK Petr	1 na 1	3	3	4	2,5	4	2	0	0	4	2	4	2	30,5
STRÁNSKÁ Jana	péče o knihy	0	0	0	0	0	0	0	0	1	2	1	0,5	4,5
ZAJÍČKOVÁ Alena	1 na 1	3	2	1	0	0	1	1	0	1	2	1	2	14
<b>C E L K E M</b>	<b>15 dobrovolníků</b>	<b>17</b>	<b>23</b>	<b>27</b>	<b>13,5</b>	<b>21</b>	<b>18</b>	<b>15,5</b>	<b>18,5</b>	<b>21,5</b>	<b>22,5</b>	<b>13</b>	<b>16</b>	<b>226,5 hod.</b>
<b>NCHK - nezávislý chovatelský klub</b>														
HYPŠOVÁ Dana	služba s kočkami	6	7	8	5	7	4	7	6	5	5	6	5	71 hod.

Okruh absolvovaných školení za tento rok:

- Aktivizační činnosti klientů s Alzheimerovou chorobou s praktickým nácvikem.
- Trénink kognitivních funkcí u osob s mírným kognitivním zhoršením.
- Proměny ve stáří a jejich simulace s využitím gerontoobkleku.
- Stáž v Domově pro seniory Mnichovo Hradiště.

## 8. Manažerská oblast

V oblasti kvality sociálních služeb jsme se v roce 2023 zaměřili na dodržování vnitřních dokumentů – směrnic, příprava podkladů k novému provoznímu řádu pro příští rok a spolupráce s KHS. Dále jsme začali ke konci roku připravovat dokumentaci k novému oddělení se zvláštním režimem, které by se mělo otevírat rok následující a na kterém budeme pracovat i v průběhu příštího roku. Také na základě toho v podzimních a zimních měsících probíhala výběrová řízení, z důvodu obsazení pracovních míst na nové oddělení pro příští rok. V příštím roce máme pro změnu naplánovanou aktualizaci pracovních postupů a standardů ke stávající pobytové službě DS.

Mezi indikátory, na které musíme brát zřetel při zjišťování, jak zlepšit poskytované služby, jsou **podané stížnosti, podněty a připomínky**, a to jak od uživatelů, rodinných příslušníků, tak i zaměstnanců, které vnímáme jako konstruktivní podněty ke zkvalitnění služby. **V tomto roce jsme obdrželi celkem 5 stížností.** Z toho 1 stížnost byla interní (personální) a 4 stížnosti byly externí (3 ze strany rodinných příslušníků našich klientů a 1 ze strany rodiny žadatele, kterou řešil Krajský úřad Středočeského kraje jako zřizovatel našeho zařízení).

Také evidujeme **Knihu poděkování**. V roce 2023 byly písemně zaevidováno 2 poděkování. Z důvodu GDPR uvádím neautorizované citace:

*„Děkujeme za péči a trpělivost. Též za vstřícný přístup vedoucí sociálního úseku.“*

*„Děkuji za vzornou péči o mé rodiče, za laskavý přístup a osobní obětavost zaměstnanců. Za práci velký dík.“*

**Veškeré stížnosti, podněty a připomínky bereme jako podnět ke stálému se zlepšování.**

**Za veškerá poděkování za naši odvedenou práci děkujeme.**

V letošním roce proběhla supervize v novém podání. Vzhledem k nešťastným okolnostem jsme museli změnit supervizora. Čili od letošního roku máme uzavřenou smlouvu s panem Mgr. Vladislavem Fryčem, který se svého úkolu ujal velice dobře. Supervize I. skupiny byla zaměřena na témata „potřeba průběžných informací o nové službě i o dalších novinkách a dále se projednávala oblast zapojení rodin do péče“. Supervize II. skupiny byla zaměřena na témata „zlepšení komunikace mezi úseky, komunikace s rodinami, nastavení služby DZR“. U obou skupin proběhla supervize v termínu 9. 11. 2023. Dále byla využita i možnost individuální supervize na téma „sdílená péče“. Všichni pracovníci jsou informováni, že mohou kromě skupinové supervize využívat právě i možnost individuální supervize.

Nastavenou spolupráci za tento rok hodnotíme kladně.

Naše spolupráce s městem Mladá Boleslav i nadále pokračuje. Například jsme se účastnili „**Dne sociálních služeb**“, které město pořádalo tento rok 14. 6. 2023, kdy jsme společně s ostatními sociálními službami prezentovali naše zařízení. Dále se účastníme výstav na Magistrátu města Mladá Boleslav v rámci prezentace našich výrobků tvořené našimi uživateli. Ve spolupráci se **školskými zařízeními** probíhala i v tomto roce u nás **odborná praxe** středoškoláků zaměřených na sociální a zdravotní péči apod.



V letošním roce jsme také v rámci ankety zjišťovali „Preference ve stravování“. Z výsledků je jasné patrné, že respondenti mají tyto preference ve stravování. V tabulkách jsou uvedeny pouze pokrmy, které měli největší ohlas ze strany klientů.

<b>Jakou omáčku máte nejraději?</b>	
<b>Koprová a křenová</b>	<b>26 %</b>
<b>Svíčková</b>	<b>24 %</b>
<b>Rajská</b>	<b>23 %</b>

<b>Jakou přílohu máte nejraději?</b>	
<b>Brambor a bramborová kaše</b>	<b>37 %</b>
<b>Houskový a bramborový knedlík</b>	<b>31 %</b>
<b>Těstoviny</b>	<b>14 %</b>
<b>Rýže</b>	<b>14 %</b>

<b>Který druh masa preferujete?</b>	
<b>Kuřecí</b>	<b>39 %</b>
<b>Vepřové</b>	<b>26 %</b>
<b>Ryba</b>	<b>15 %</b>

<b>Které bezmasé jídlo máte nejraději?</b>	
<b>Buchtíčky se šodó</b>	<b>26 %</b>
<b>Plněné ovocné knedlíky</b>	<b>22 %</b>
<b>Lívanec/Palačinky</b>	<b>20 %</b>

<b>Nejoblíbenější jídlo Vašeho dětství?</b>	
<b>Krupicová kaše</b>	<b>21 %</b>
<b>Párky, buřty, uzené</b>	<b>6 %</b>
<b>Svíčková omáčka</b>	<b>6 %</b>
<b>Kuřecí řízek s bramborovou kaší</b>	<b>6 %</b>
<b>Jídlo z brambor (bramborák, pečené brambory, kaše, bramborová polévka)</b>	<b>10 %</b>

<b>Měli byste zájem o kroužek vaření – pečení?</b>	
<b>Ano</b>	<b>8 %</b>
<b>Ne</b>	<b>92 %</b>

V zájmu spokojenosti našich uživatelů se snažíme vždy během roku zjišťovat jaké mají aktuální preference. Tato dotazníková, popřípadě anketní šetření neprobíhá pouze po lince stravování, ale zjišťujeme i jejich preference v rámci aktualizace aktivizačních a volnočasových činností, popřípadě pak dále zjišťujeme jejich spokojenost s poskytovanou službou celkově.

Všichni pracovníci procházejí pravidelným školením pro prohloubení svých znalostí, dle jednotlivých úseků. Ve výroční zprávě zmiňujeme pouze některá vzdělávání pracovníků, ucelený souhrn je v kanceláři asistentky (4.patro).

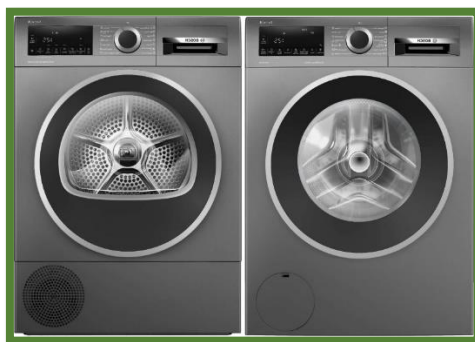
## 9. Propagace našeho zařízení

Neustále zůstáváme aktivní na **našich webových stránkách**, které přinášejí písemné zprávy i foto zprávy o dění v našem domově ([www.ddmb.cz](http://www.ddmb.cz)). Tento rok jsme vytvořili nové webové stránky, jež jsou v současné době upraveny pro osoby se specifickými potřebami dle stanových norem. **Naše uživatele pravidelně informujeme o novinkách, které v zařízení probíhají, prostřednictvím novin „Noviny a novinky“.** Ty si sami připravujeme a vydáváme je cca 1x měsíčně pro všechny naše uživatele.

## 10. Technická oblast

Z důvodu zajištění kvalitního zázemí pro pracovníky, tak aby plnohodnotně mohli vykonávat svoji práci bylo zapotřebí obnovit vybavení prádelny – nákup nové pračky.

Také byly zakoupeny počítače, tiskárny a kopírka, z důvodu nárůstu počtu administrativních pracovníků a úkonů v rámci rozšíření stávající služby o službu DZR, která se bude otevírat v příštím roce. V rámci této skutečnosti byly zakoupeny další pomůcky, pro zajištění plnohodnotného technického a materiálního zázemí pro pracovníky, ale i pro nové klienty, kteří do naší organizace nastoupí v příštím roce.



*Obrázky jsou pouze ilustrační.*



V příštím roce budeme ve vybavování technického a materiálního zázemí celé organizace pokračovat, dle aktuálních potřeb.

## 11. Ekonomická oblast

### **Zpráva o hospodaření a činnosti příspěvkové organizace za rok 2023**

#### **Základní údaje o organizaci**

Název: Dům seniorů Mladá Boleslav, poskytovatel sociálních služeb  
Sídlo: Olbrachtova 1390, 293 01 Mladá Boleslav  
IČ: 00874647  
Číslo organizace (dle SK): 1720

**Doplňková činnost** organizace provozovaná v příslušném kalendářním roce:  
Organizace neprovozuje doplňkovou činnost.

#### **1) Personální údaje k zajištění činnosti PO k 31. 12. 2023**

- a) Fyzický počet zaměstnanců organizace celkem: 58  
Z toho:
  - kmenových zaměstnanců: 58
  - externích zaměstnanců: 0
- b) Přepočtený počet kmenových zaměstnanců:  
Přepočtený počet zaměstnanců 56,13
- c) Průměrná měsíční mzda předchozího roku: 33.028,--Kč
- d) Průměrná měsíční mzda příslušného roku: 34.617,-- Kč

#### **2) Hospodaření příspěvkové organizace za rok 2023**

- a) **Komentář k výsledku hospodaření k 31.12. 2023**  
Organizace v roce 2023 hospodařila dle schváleného rozpočtu. Výsledek hospodaření je 6.109.905,17 Kč. Výsledek hospodaření v důsledku navýšení plateb od uživatelů a navýšením příspěvku na péči a vyšších úhrad od zdravotních pojišťoven. Úspora vznikla také očekávaným zahájením nového oddělení DZR ve 2.pololetí roku 2023, bohužel další zpoždění dokončení stavby se posunulo na začátek roku 2024.
- b) **Komentář k dodržení schválených závazných ukazatelů za rok 2023**  
Závazné ukazatele rozpočtu byly dodrženy.
- c) **Komentář k hospodaření příspěvkové organizace k 31.12.2023**
  - Celkové náklady mírně navýšeny z důvodu navýšení cen potravin a energií.
  - Celkové výnosy navýšeny z důvodu vyšších úhrad za pobyt, navýšení příspěvku na péči a vyšší úhrady za zdravotní výkony od zdravotních pojišťoven.

- Nákladové položky:
  - Spotřeba materiálu – navýšení z důvodu zvýšení cen potravin a zvýšení cen spotřebního materiálu (prací a čisticí prostředky, úklidové prostředky atd.).
  - Spotřeba energií – navýšení cen energií.
  - Opravy a údržba – v roce 2023 došlo k mimořádné opravě varného kotle v kuchyni organizace v ceně 26. 000,-- Kč, jinak nedošlo k žádným neplánovaným opravám.

V roce 2023 došlo k navýšení částky za nákup drobného dlouhodobého majetku – nákup dovybavení kanceláří (počítače), nákup rehabilitačních pomůcek, vozíků do prádelny a kuchyně – příprava na otevření nové služby DZR v roce 2024.

- Výnosy:
  - Navýšení příjmů od uživatelů za pobyt, stravu, příspěvek na péči a navýšení úhrad od zdravotních pojišťoven.
  - Nebyla uložena žádná opatření Rady kraje.

**d) Komentář k pohledávkám**

Součet rizikových pohledávek (pohledávky s problémovou vymahatelností):	0
Součet nedobytných pohledávek (v daném roce odepsaných):	0
Součet nedobytných pohledávek (dosud neodepsaných):	0

Organizace nemá žádné pohledávky.

### 3) Výsledky kontrol

**a) Vnější kontroly**

- Krajská hygienická stanice Středočeského kraje – bez opatření.
- Úřad práce České republiky, Krajská pobočka Příbram – předběžné kontroly využití PNP v zařízení sociálních služeb.
- Vejrová Lenka – Služby BOZP a PO – kontrola dokumentace BOZP a jejich dodržování.
- Všeobecná zdravotní pojišťovna České republiky – kontrola plateb pojistného na veřejné zdravotní pojištění a dodržování ostatních povinností plátce pojistného – bez opatření.
- Středočeský kraj – veřejnosprávní kontrola hospodaření s veřejnými prostředky ve smyslu § 11 odst.4., zákona o finanční kontrole – bez opatření.
- Středočeský kraj – sociální odbor = kontrola v rámci metodické dohlídky.

- Hasičský sbor Středočeského kraje územní pracoviště Mladá Boleslav – dodržování povinností stanovených v předpisech.

**b) Vnitřní kontroly**

- Vnitřní kontrolní systém probíhá na základě vnitřních směrnic a SW nástroje Croseus – elektronická finanční kontrola.
- Směrnice č. 15 – Vnitřní kontrolní systém.
- Směrnice č.16 – Finanční a řídicí kontrola.

Datum: 20.2.2023

Zpracoval: Najmanová Helena

Schválil: Ing. Světlana Kubíková

**12.Finanční dary**

V tomto roce obdržela naše organizace Dům seniorů Mladá Boleslav finanční dary v celkové výši **248. 041,-Kč. Děkujeme všem sponzorům za poskytnuté finanční dary v roce 2023, kterých si velmi ceníme.**



## PŘÍLOHY

### 1. Sociální úsek – Statistické údaje za období 1. 1. – 31. 12. 2023

Dům senioirů Mladá Boleslav, poskytovatel soc. služeb  
Olbrachtova 1390/11, Mladá Boleslav, 293 01  
IČ: 00874647, DIČ:

#### STATISTICKÉ ÚDAJE za období 01.01.2023 ÷ 31.12.2023

KAPACITA	Pobyt :	Celkem	Celoroč.	Týdenní	Denní
Kapacita zařízení ke dni 31.12.2023 :		78	78	0	0
- z toho na ošetrovatelském oddělení :		0	0	0	0
- z toho míst pro osoby s demencí :		0	0	0	0
Kapacita zařízení pro denní pobyt :		0	-	-	0
Počet pokojů					
- 1 lůžkových pokojů :		44	44	0	-
- 2 lůžkových pokojů :		13	13	0	-
- 3 lůžkových pokojů :		3	3	0	-
Počty dle věku a pohlaví					
- počet dětí a mládeže do 18 let :		0	0	0	0
- počet mužů :		18	18	0	0
- počet žen :		58	58	0	0
Za zadané období					
- průměrný počet klientů :	77.1068	77.1068	0.0000	0.0000	
- využití obloženosti [%] :	98.8549	98.8549	0.0000	0.0000	

KLIENTI	Pobyt :	Cel/Týd	Denní
Celkem klientů ke dni 31.12.2022 :	76	0	
Za zadané období - přijati :	23	0	
- propuštění :	1	0	
- zemřeli :	22	0	
Celkový počet klientů k 31.12.2023 :	76	0	
- z toho			
3 až 6 let :	0	0	
7 až 12 let :	0	0	
13 až 18 let :	0	0	
19 až 26 let :	0	0	
27 až 65 let :	2	0	
66 až 75 let :	6	0	
76 až 85 let :	28	0	
86 až 95 let :	36	0	
nad 95 let :	4	0	
- z toho dále			
trvale upoutání na lůžko :	13	-	
mobilní za pomoci :	50	0	
vyžadující nákladnější stravu :	0	0	
přijetí na přechodný pobyt :	0	-	
chráněné bydlení :	0	-	
- závislost			
I. stupeň závislosti :	7	0	
II. stupeň závislosti :	11	0	
III. stupeň závislosti :	30	0	
IV. stupeň závislosti :	23	0	
- průměrný věk klientů :	85.8483	0.0000	



## 2. Statistické údaje – Čerpání rozpočtu PO

Název organizace: Dům seniorů Mladá Boleslav, poskytovatel sociálních služeb											
Č.Č: 00874647											
Věcně příslušný odbor: odbor sociálních věcí											
Číslo organizace: 1720											
v tis. Kč											
ČERPÁNÍ ROZPOČTU příspěvkové organizace k 31.12.2023											
syntetický účet	název syntetického účtu	Skutečnost k 31.12.2022 předchozího roku		Rozpočet schválený na aktuální rok 2023		Rozpočet upravený na aktuální rok 2023		Čerpání rozpočtu - skutečnost k 31.12.2023		Plnění rozpočtu v % - Hlavní činnost	Plnění rozpočtu v % - Doplňková činnost
		hlavní činnost	doplňková činnost	hlavní činnost	doplňková činnost	hlavní činnost	doplňková činnost	hlavní činnost	doplňková činnost		
Náklady z činnosti PO - účtová třída 5 celkem		48 697,00	0,00	44 092,00	0,00	44 342,00	0,00	45 604,00	0,00	102,8	
501	Spotřeba materiálu	4 804,00	0,00	4 650,00	0,00	4 650,00	0,00	5 845,00	0,00	125,7	
502	Spotřeba energie	4 441,00	0,00	2 500,00	0,00	2 500,00	0,00	3 023,00	0,00	120,9	
502xx	z toho: elektrická energie	1 520,00	0,00	950,00	0,00	950,00	0,00	1 259,00	0,00	132,5	
502xx	plyn	2 215,00	0,00	1 000,00	0,00	1 000,00	0,00	1 295,00	0,00	129,5	
502xx	ostatní zdroje tepla určené k vytápění ...	0,00	0,00	0,00	0,00	0,00	0,00	0,00	0,00		
503	ostatní neskladové dodávky	0,00	0,00	0,00	0,00	0,00	0,00	0,00	0,00		
504	Prodané zboží	0,00	0,00	0,00	0,00	0,00	0,00	0,00	0,00		
506	Aktivace dlouhodobého a oběžného majetku	0,00	0,00	0,00	0,00	0,00	0,00	0,00	0,00		
508	Změna stavu zásob vlastní výroby	0,00	0,00	0,00	0,00	0,00	0,00	0,00	0,00		
511	Opravy a udržování	211,00	0,00	300,00	0,00	300,00	0,00	305,00	0,00	101,7	
512	Cestovné	1,00	0,00	8,00	0,00	8,00	0,00	1,00	0,00	12,5	
513	Náklady na reprezentaci	1,00	0,00	3,00	0,00	3,00	0,00	2,50	0,00	83,3	
516	Aktivace vnitřní organizačních služeb	0,00	0,00	0,00	0,00	0,00	0,00	0,00	0,00		
518	Ostatní služby	4 641,00	0,00	4 160,00	0,00	4 160,00	0,00	3 576,00	0,00	86,0	
ZU	Objem prostředků na platby (včetně odvodů)	33 881,00	0,00	31 364,00	0,00	31 614,00	0,00	31 580,00	0,00	99,9	
521	Náklady na platby	25 009,00	0,00	23 100,00	0,00	23 350,00	0,00	23 317,00	0,00	99,9	
521xx	z toho: platby zaměstnanců	24 447,00	0,00	22 800,00	0,00	23 000,00	0,00	23 003,00	0,00	100,0	
521xx	ostatní osobní náklady	239,00	0,00	200,00	0,00	200,00	0,00	136,00	0,00	68,0	
521xx	náhrada platu při doč. prac. nesch.	323,00	0,00	100,00	0,00	150,00	0,00	178,00	0,00	118,7	
524	Zákonné sociální pojištění	8 274,00	0,00	7 706,00	0,00	7 706,00	0,00	7 702,00	0,00	99,9	
525	Jiné sociální pojištění	103,00	0,00	100,00	0,00	100,00	0,00	97,00	0,00	97,0	
527	Zákonné sociální náklady - základní příděl do FKSP	495,00	0,00	458,00	0,00	458,00	0,00	464,00	0,00	101,3	
527	Stravování (do 55% ceny), školení, vzdělávání, zdravotní prohlídky a OOP pro zaměstnance	218,00	0,00	250,00	0,00	250,00	0,00	293,00	0,00		
528	Jiné sociální náklady	0,00	0,00	0,00	0,00	0,00	0,00	0,00	0,00		
531, 532, 533	Daně a poplatky (daně smluvní, daně z nemovitostí, jiné daně a poplatky)	0,00	0,00	9,00	0,00	9,00	0,00	0,00	0,00	0,0	
541, 542	Smluvní pokuty a úroky z prodlení, jiné pokuty a penále	0,00	0,00	0,00	0,00	0,00	0,00	0,00	0,00		
544	Prodaný materiál	0,00	0,00	0,00	0,00	0,00	0,00	0,00	0,00		
547	Manka a škody	0,00	0,00	0,00	0,00	0,00	0,00	0,00	0,00		
548	Tvorba fondů	0,00	0,00	0,00	0,00	0,00	0,00	0,00	0,00		
549	Jiné ostatní náklady	81,00	0,00	80,00	0,00	80,00	0,00	82,00	0,00	102,5	
551	Odpisy dlouhodobého majetku	363,00	0,00	418,00	0,00	418,00	0,00	405,50	0,00	97,0	
562	Úroky	0,00	0,00	0,00	0,00	0,00	0,00	0,00	0,00		
563	Kurzové ztráty	0,00	0,00	0,00	0,00	0,00	0,00	0,00	0,00		
569	Ostatní finanční náklady	0,00	0,00	0,00	0,00	0,00	0,00	0,00	0,00		
557	Náklady z vyřazených pohledávek	0,00	0,00	0,00	0,00	0,00	0,00	0,00	0,00		
558	Náklady z drobného dlouhodobého majetku	55,00	0,00	350,00	0,00	350,00	0,00	491,00	0,00	140,3	

Název organizace: Dům seniorů Mladá Boleslav, poskytovatel sociálních služeb

IČ: 00874647

Věcně příslušný odbor: odbor sociálních věcí

Číslo organizace: 1720

v tis. Kč

Výnosy z činnosti PO - účtová třída 6 celkem											
601	Výnosy z prodeje vlastních výrobků	0,00	0,00	0,00	0,00	0,00	0,00	0,00	0,00	0,00	114,7
602	Výnosy z prodeje služeb	26 892,00	0,00	25 100,00	0,00	25 100,00	0,00	29 639,00	0,00	0,00	118,1
603	Výnosy z pronájmu	0,00	0,00	0,00	0,00	0,00	0,00	0,00	0,00	0,00	
604	Výnosy z prodaného zboží	0,00	0,00	0,00	0,00	0,00	0,00	0,00	0,00	0,00	
609	Jiné výnosy z vlastních výkonů	0,00	0,00	0,00	0,00	0,00	0,00	0,00	0,00	0,00	
641, 642	Smluvní pokuty a úroky z prodlení, jiné pokuty a penále	0,00	0,00	0,00	0,00	0,00	0,00	0,00	0,00	0,00	
643	Výnosy z vyřazených pohledávek	0,00	0,00	0,00	0,00	0,00	0,00	0,00	0,00	0,00	
644	Výnosy z prodeje materiálu	0,00	0,00	0,00	0,00	0,00	0,00	0,00	0,00	0,00	
645, 646	Výnosy z prodeje dlouhodobého nehmotného a hmotného majetku	0,00	0,00	0,00	0,00	0,00	0,00	0,00	0,00	0,00	
648	Čerpání fondů	37,00	0,00	0,00	0,00	0,00	0,00	68,00	0,00	0,00	
649	Jiné ostatní výnosy	0,00	0,00	0,00	0,00	0,00	0,00	0,00	0,00	0,00	
662	Úroky	0,00	0,00	0,00	0,00	0,00	0,00	0,00	0,00	0,00	
663	Kursově zisky	0,00	0,00	0,00	0,00	0,00	0,00	0,00	0,00	0,00	
669	Ostatní finanční výnosy	0,00	0,00	0,00	0,00	0,00	0,00	0,00	0,00	0,00	
672	Výnosy vybraných místních vládních institucí z transferů	22 456,00	0,00	20 416,00	0,00	20 903,00	0,00	23 048,00	0,00	0,00	110,3
ZU	672 - Příspěvek na provoz od zřizovatele bez účelového určení	7 554,00	0,00	7 579,00	0,00	7 445,00	0,00	7 445,00	0,00	0,00	100,0
ZU	672 - Příspěvek na provoz od zřizovatele s účelovým určením (ÚZ 544)	1 594,00	0,00	133,00	0,00	754,00	0,00	754,00	0,00	0,00	100,0
672xx	Dotace ze státního rozpočtu (ministerstva, Úřad vlády ČR, Úřad práce ČR apod.)	0,00	0,00	0,00	0,00	0,00	0,00	0,00	0,00	0,00	
672xx	Dotace od ÚSC (obcí, krajů)	13 308,00	0,00	12 704,00	0,00	12 704,00	0,00	14 849,00	0,00	0,00	116,9
672xx	Finanční prostředky ze strukturálních fondů EU, finančních mechanismů EHP Norsko a jiných zdrojů ze zahraničí zapojených do rozpočtu organizace - neinvestiční prostředky	0,00	0,00	0,00	0,00	0,00	0,00	0,00	0,00	0,00	
672xx	Finanční prostředky ze strukturálních fondů EU, finančních mechanismů EHP Norsko a jiných zdrojů ze zahraničí zapojených do rozpočtu organizace - rozpuštění transferů do výnosů	0,00	0,00	0,00	0,00	0,00	0,00	0,00	0,00	0,00	
672xx	Jiné příspěvky a dotace z dalších zdrojů výše neuvedených	0,00	0,00	0,00	0,00	0,00	0,00	0,00	0,00	0,00	
Hospodářský výsledek před zdaněním		688,00	0,00	1 424,00	0,00	1 661,00	0,00	7 151,00	0,00	0,00	430,5
591	Daň z příjmů	0,00	0,00	0,00	0,00	0,00	0,00	1 041,00	0,00	0,00	
595	Dodatečné odvody daně z příjmů	0,00	0,00	0,00	0,00	0,00	0,00	0,00	0,00	0,00	
Hospodářský výsledek po zdanění		688,00	0,00	1 424,00	0,00	1 661,00	0,00	6 110,00	0,00	0,00	367,9

Poznámky:

[illegible]

### 3. Statistické údaje – Přehled investičních akcí PO v roce 2023

Název organizace: Dům seniorů Mladá Boleslav, poskytovatel sociálních služeb IČ: 00874647 Věcně příslušný odbor: odbor sociálních věcí										Číslo organizace: 1720	
<b>Přehled investičních akcí PO v roce 2023</b>											
Investiční akce (název a účel)	Zdroje financování				Zdroje na akci celkem	Čerpáno k 31.12.	Číslo usnesení Rady kraje/ Zastupitelstva kraje ze dne	v tis. Kč			
	Fond investic PO	Rozpočet SK - investiční příspěvek	Státní rozpočet - investiční dotace	Strukt. fondy EU					Jiné zdroje		
nákup průmyslové pračky	265				265	265	034-19/2023 RK ze dne 11.5.2023				
nákup tiskárny	68				68	68	039- 36/2023/RK ze dne 12.10.2023				
generální klíč	204				204	204	031-32/2023 RK ze dne 7.9.2023				
					0	0					
					0	0					
					0	0					
<b>CELKEM</b>	<b>537</b>	<b>0</b>	<b>0</b>	<b>0</b>	<b>537</b>	<b>537</b>					

Datum: 20.2.2024

Zpracoval: Najmanová Helena

Telefon: 326718622

#### 4. Fotogalerie (náhodný výběr z celého roku)



Valentýnské posezení v rámci společenských her se sladkou tečkou.



Velikonoční trhy v našem Domově i na Magistrátu města Mladá Boleslav.



Beseda „Tajemné sovy“.





Čarodějnice a čarodějnický rej.



Zpěvák pan Pečenka.



Zpěvák pan Konař.



Zpěvák pan Kubec.





Buřtování ke konci léta.



Vinobraní, víno teče proudem.



Zpěvák pan Doubek.



Zpěvák pan Ringel.



Vánoční výstava výrobků našich uživatelů v našem Domově.





Mikulášská zábava.



Pěvecké vánoční vystoupení studentek.



Vánoční posezení s vůní cukroví.

