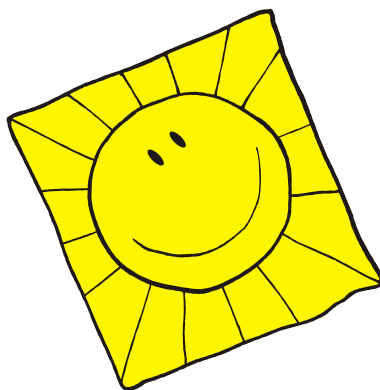


VÝROČNÍ ZPRÁVA

2024



DOMOV BUDA, poskytovatel sociálních služeb
Buda – Nesměň 70, 281 44 Zásmyky

IČO:	00873501
Telefon	321 796 430
e-mail:	info@domovbuda.cz
datová schránka:	g54vav5
forma:	příspěvková organizace
Zřizovatel:	Středočeský kraj
Statutární zástupce:	Mgr. Kateřina Novotná

Obsah:

I. Základní informace o organizaci

II. Zpráva o činnosti a hospodaření v roce 2024

a) klienti

b) zaměstnanci

III. Péče a služby

IV. Zdravotní péče a rehabilitace

V. Hospodaření organizace

VI. Kontrolní činnost

- Rozbor a výsledek hospodaření za rok 2024
- přehled nákladů a výnosů za rok 2024
- schválený rozpočet pro rok 2024 - čerpání mzdových prostředků
- tvorba a použití fondů příspěvkové organizace

I. Základní informace o organizaci

Předmět činnosti organizace byl potvrzen dnem 1.1.2007 dle zákona č. 250/ 2000 Sb. v souladu se zákonem č.108/ 2006 Sb. o sociálních službách a byl schválen zřizovací listinou usnesením Zastupitelstva č.51-15/2006/ZK ze dne 18.12.2006 Krajský úřad Středočeského kraje – odbor sociálních věcí rozhodl dne 21.12.2007 o registraci sociálních služeb – Domov se zvláštním režimem - služba obsahuje tyto základní činnosti:

- poskytnutí ubytování
- poskytnutí stravy
- sociální péči

Cílovou skupinou jsou: osoby s kombinovaným postižením, osoby s mentálním postižením, osoby s duševním onemocněním.

Věková struktura cílové skupiny: 27–64 let

II. Zpráva o činnosti a hospodaření v roce 2024

Hospodaření s vlastními a přidělenými prostředky se řídí dle zákonů a směrnic uvedených ve vnitropodnikových směrnicích Domova Buda.

a) klienti

Věkové složení uživatelů k 31.12.2024

Věk	počet
27–65 let	36
66 – 75 let	10
průměrný věk klientů	57,5 let

V současné době v zařízení žije 39 mužů a 7 žen.

Přijato v roce 2024: 0

Ukončení v roce 2024: 2 (2 úmrtí)

Počet nevyřízených žádostí celkem : 0

Dle § 50 zákona domov se zvláštním režimem 0

b) Zaměstnanci

Personální údaje k zajištění činnosti PO k 31.12.2024

Fyzický počet zaměstnanců
37

Pracovněprávní vztah	Počet pracovníků
Pracovní poměr – plný úvazek	35
Pracovní poměr – zkrácený úvazek	2
DPP	0
DPČ	0

Přepočtený počet zaměstnanců k 31.12.2024
35,13

Schválený počet zaměstnanců: 36 (k 31.12.2024 fyzický stav 37 – 1 zástup za kuchařku, která je v dlouhodobé pracovní neschopnosti).

Během roku 2024 odešlo celkem 5 zaměstnanců - (3 do jiného pracovního poměru a 2 do starobního důchodu - naše dlouholetá paní ředitelka Bc. Olga Kalousková a náš provozář pan Klapka Zdeněk).

Nastoupilo celkem 8 zaměstnanců – (2 pracovnice sociální služby – přímá péče, 1 kuchařka, 4 pracovnice úklidu, 1 provozář).

Všichni PSS v přímé péči mají rekvalifikační kurz, odpovídající vzdělání.

Vzdělávání

Vzdělávání pracovníků / SZP + pracovníci sociální služby + ostatní/:

- Konference pro ředitele v Praze, pracovně právní oblast s vazbou na Občanský zákoník.
- Všichni pracovníci se účastnili povinného školení o BOZP a PO a mimořádné události pořádané firmou Badalík.
- Pracovníci v přímé péči se účastnili vzdělávání dle zákona č.108/2006 Sb.o dalším vzdělávání sociálních pracovníků dle §111.
- Pracovníci měli možnost se zúčastnit tří osmihodinových školení v Domově Buda na témata:
 - Speciální psychiatrie, psychohygiena a první pomoc.
- Dne 2.5.2024 proběhla jedna supervize.
- Další formy vzdělávání: samostudium, časopis Medicína a zdravotnictví, Sociální služby.

FKSP

Tato vyhláška upravuje výši tvorby fondu kulturních a sociálních potřeb a hospodaření s fondem v příspěvkové organizaci zřízené územním samosprávným celkem. Základní příděl, kterým je tvořen fond, činí v organizačních složkách státu a v příspěvkových organizacích 1 % z ročního objemu nákladů zúčtovaných na platy a náhrady platů.

V roce 2024 byl fond tvořen 1 % z ročního objemu mezd a platů ve výši 168 511,-- Kč. Z roku 2023 bylo převedeno 385 682,66 Kč. Celkem v roce 2024 bylo možno čerpat 554 193,66 Kč.

Z FKSP přispíváme zaměstnancům na obědy 23,-- Kč/oběd, vodu, kulturní akce, rekreaci 3000,-- Kč / rok, finanční dary k životnímu jubileu nebo odchodu do starobního důchodu a příspěvek spoření na stáří ve výši 300,-- Kč/měsíčně.

Celkové čerpání fondu FKSP za rok 2024 činilo 272 906,-- Kč.

Zůstatek fondu FKSP k 31.12.2024 činí **281 287,66 Kč**.

III. Péče a služby

Registrované služby:

Dle § 50 zákona o sociálních službách § 16 prováděcí vyhlášky

- domov se zvláštním režimem.

Ubytování

Počet pokojů 21

jednolůžkový	2
třílůžkový	4
dvoulůžkový	6
dvoulůžkový + soc.zařízení	2
dvoulůžkový + kuchyňka, soc. zařízení	6
čtyřlůžkový	1

Vybavení pokojů - standartní postele či válendy s úložným prostorem, noční stolek se zámečkem, stůl, židle, poličky lampička, obrázky či vybavení dle přání klienta.

Vybavení kluboven – stoly, křesla, televize, hifi, DVD, knihovny, květiny, obrázky, nástěnky.

Zahradnická dílna – stoly, stojany na materiál, regály.

Keramická dílna – pec umístěná v uzavřeném prostoru, stoly, židle, regály, hrnčířský kruh.

Rehabilitace – několik rotopedů, posilovač, chodící pás, molitanový bazén s míčky, vířivka na nohy, masážní stroj, bio lampa, inhalátor, hudební nástroje, boxovací pytel, cvičební potřeby, pingpongový stůl.

Aktivizační místnost – zdravotní křesla, stoly, nápojový bar, pomůcky k aktivizačním technikám (kognitivní rehabilitace, stolní hry, rukodělná činnost ad.)

Pracovní činnost:

ruční práce – tvorba výrobků dle schopností a zájmu klientů s přihlédnutím k aktuálnímu zdravotnímu stavu. Zhotovování korálových náhrdelníků, práce v keramické dílně, vaření, výpomoc v prádelně, při úklidu nádvoří, v kuchyni, při údržbě zahrady ad. Výtvarná činnost, sportovní aktivity, vycházky. U ostatních klientů, pro které není vzhledem k postižení vhodná pracovní činnost věnujeme pozornost procvičování jemné motoriky, rehabilitaci, pobytům na čerstvém vzduchu, nácviku a upevňování úkonů soběstačnosti.

Stravování:

Strava je připravována ve vlastní kuchyni dle požadavků a potřeb uživatelů s přihlédnutím k moderním a racionálním trendům. Dle shledání hygienické kontroly jsou jídelníčky vyvážené a pestré. Na jídelničkách se pravidelně vyskytují ryby i luštěniny. Ovoce i zelenina je podávána denně. Probíhá kontrola dodržování pitného režimu.

Výchova a vzdělávání:

Snahou ošetřujícího personálu je udržet a prohlubovat návyky a vzdělání již získané. Systematicky se upevňují a prohlubují návyky v oblasti hygieny, sociálních vztahů. solidarity a spolupráce mezi klienty.

Podpora při vzdělávání:

Do zaměstnání v Kolínské Diakonii odjíždí každý týden několik klientů.

Denní využití volného času se skládá dle individuálních potřeb a zájmu z různých činností. Každý uživatel má svého klíčového pracovníka. Jeden klíčový pracovník (PSS) má v průměru svěřeny dva až tři klienty. Tím je docíleno bližšího kontaktu a důvěry ke své klíčové pracovníci sociální služby. Pracovnice společně s uživatelem společně tvoří individuální plán poskytování

sociální služby, který je individualizován a postupně doplňován a rozvíjen se zaměřením na osobní cíle, potřeby, přání a tužby.

Důležitým bodem našeho programu je pravidelný pobyt na čerstvém vzduchu a u klientů obtížně či zcela nepohyblivých pobyt na terase či nádvoří.

Klienti jsou dle svých možností pobízeni k pobytu na zahradě či procházkám lesem a do nedaleké vesnice. Pět pracovníků v rámci výchovně nepedagogické činnosti se trvale věnuje volnočasovým a pracovním aktivitám s klienty. Tyto aktivity jsou zajišťovány každý den včetně sobot, nedělí a svátků.

Připravované, plánované a zrealizované akce v roce 2024

07. ledna Posezení s panem farářem u kávy

09. ledna Hudební dopoledne – živé vystoupení a zpívání s Dianou

13. února Velký Valentýnský turnaj o ceny v Domově

14. února Valentýnské posezení s občerstvením

08. března MDŽ – posezení u kávy

16. března Velikonoční výstava Zásmyky

20. března Velikonoční výstava v Praze – Stř.kraj

23. března Turnaj v Domově

24. března Návštěva skanzenu v Kouřimi

27. března Turnaj v Domově

28. března Velikonoční výstava ON Kolín

01. dubna Velikonoce v Domově

05. dubna. Výlet do Kutné Hory

24.dubna Turnaj v Domově

25. dubna Výlet do Sázavy

26. dubna Kulinařský kroužek

28. dubna První grilování – u příležitosti pálení čarodějnic

29. dubna návštěva jezdeckého areálu Nesměň

4. května Grilování na zahradě

10. května Kulinařský kroužek

11. května Český Šternberk – návštěva hrad

16. května Kulinařský kroužek

18. května Jaro s koňmi – návštěva Miskovic

31. května Sluníčkový den v Domově

3. - 7. června REKREACE JÁNSKÉ LÁZNĚ

9. června Poděbrady – výlet parníkem po Labi

20. - 23. června Výstava SENIOR v Lysé nad Labem

14. června Slavnosti v domově Milovice

6. - 7. srpna Pouťový trh v Zásmukách

30. srpna Opékání buřtů

06. září Posezení u kávy

09. září Zásmucké slavnosti

21. září Posvícení v Zásmucké sokolovně s hudebním programem

27. září Návštěva faráře ze Sázavy

30. 9. - 4. 10. Třeboň – lázeňský pobyt

17. října Hrádek: Podzimní ples

19. - 20. října Vavřínecký potok – sjezd lodiček

13. listopadu Mas Podlipansko - výstava

21. listopadu KÚ – výstava

25. listopadu ON Kolín – výstava

28. listopadu Červený Hrádek – výstava

30. listopadu Rozsvěcení stromku Zásmuky a trhy

5. prosinec Mikulášská nadílka v KH v Domově Barbora a zde
24. prosinec Vánoční nadílka
31. prosinec Silvestr

Pravidelně jsou oslavovány narozeniny a svátky klientek a klientů a dvakrát měsíční kulinářský kroužek: slaná i sladká jídla na přání klientů.

IV. Zdravotní péče a rehabilitace

Zdravotní péče

Do domova dojíždí podle potřeby klientů obvodní lékařka MUDr. Beranová, v případě zhoršení zdravotního stavu je informována telefonicky. V naléhavých případech je volána rychlá zdravotnická pomoc. 1x měsíčně náš Domov navštěvuje MUDr. Brock, psychiatr.

Pravidelně, podle potřeb klientů probíhají plánované návštěvy a vyšetření u odborných lékařů (stomatolog, urolog, oční, ortoped, plicní).

Rehabilitace

Zaměření a využití jednotlivých forem rehabilitace

Elektroléčba – lampy.

Muzikoterapie – RHB.

Využití rotopedu a chodícího pásu, využití posilovacího zařízení.

Hygienický standard

Úklid je zajišťován podle plánu schváleného Krajskou hygienickou stanicí. Úklid provádějí 2 uklízečky, je používáno desinfekčních roztoků, úklidových vozíků. Kvalitu úklidu sleduje vedoucí zdravotního úseku.

V zařízení je zajištěno pro klienty praní a žehlení prádla vlastní prádelnou. Prováděny jsou také drobné opravy prádla.

Zařízení využívá pitnou vodu z vlastních studní. Kvalita vody je sledována v souladu s provozním řádem vodovodu, která je schválen Krajskou hygienickou stanicí.

Čištění odpadní vody probíhá ve vlastní ČOV.

2x týdně holení provádí dle schopností klienta ošetřující personál nebo klient sám. 1x měsíčně zajišťujeme stříhání klientů. Kadeřnice je zajištěna na žádost klienta.

Pedikúra zajištěna 1x za 14 dní dle potřeb a přání klientů.

Masáže jsou zajišťovány pravidelně, minimálně 1 x měsíčně dle potřeb a přání klientů.

Fakultativní služby

doprava pro soukromé účely, větší opravy oděvů, odběr tisku, hromadné zájezdy, rekreační pobyty, vstupné na akce, výstavy, poplatky za telefonování na žádost uživatele, drobné opravy vlastního nábytku, televizní a rozhlasový poplatek, revize a opravy osobních elektro spotřebičů, náklady na pohonné hmoty při návštěvě lékaře.

V. Hospodaření organizace

Výsledek hospodaření k 31.12. 2024

Výsledek hospodaření po zdanění v Kč	2023	2024
Náklady celkem	32 020 859,10	32 902 116,97
Výnosy celkem	34 034 865,81	32 917 925,06
Hospodářský výsledek	2 014 006,71	15 808,09

Komentář k vykázanému výsledku hospodaření za rok 2024:

Vzhledem k tomu, že naše organizace v roce 2024 hospodařila ekonomicky a s rozvahou, bylo docíleno kladného hospodářského výsledku ve výši 15 808,09 Kč.

Vyhodnocení schválených závazných ukazatelů za rok 2024

Stanovené závazné ukazatele:

Závazný ukazatel	Schválená hodnota v RK v Kč	Hodnota po změnách schválená RK v Kč	Skutečnost na konci roku v Kč	Plnění [%]
	č..024-20/2024/RK ze dne 23.5.2024+ mzdy 029-45/2023/RK ze dne 14.12.2023 + odpisy 019-07/2024 RK ze dne 15.02.2024	č .024-43/2024/RK ze dne 12.12.2024 + mzdy č.020-42/2024/RK ze dne 5.12.2024 +odpisy 018-07/2024/RK ze dne 15.2.2024 a 040-28/2024/RK ze dne 8.8.2024 na energie		
Příspěvek na provoz	3 203 750	3 803 750	3 803 750	100
Objem prostředků na mzdy (521+524+525+527)	20 985 000	22 800 000	22 768 851	99,86
Objem finančních prostředků na odpisy majetku	561 372	565 786	565 784	100
Příspěvek na energie	220 000	0	0	

Komentář k plnění schválených závazných ukazatelů v roce 2024:

V roce 2024 naše organizace hospodařila tak, aby byly dodrženy ZU našeho zřizovatele. V roce 2024 došlo na základě doporučení metodické kontroly sociálního odboru KÚSK k navýšení 3 pracovních úvazků (1 úvazek pracovník sociálních služeb – přímá péče a 2 úvazky pracovník sociálních služeb základní výchovná nepedagogická činnost). V souvislosti s navýšením počtu úvazků došlo ke změně závazného ukazatele na mzdy. Závěrečné stanovisko jsme splnili díky rozvážnému a hospodárnému vynakládání finančních prostředků.

Účelové neinvestiční a investiční dotace**a) Neinvestiční dotace**

Poskytovatel	Účel dotace	Výše dotace v Kč	Čerpáno v Kč
Středočeský kraj	Dotace na poskytování sociálních služeb	8 308 700	8 308 700
Celkem		8 308 700	8 308 700

Komentář k čerpání účelových neinvestičních a investičních dotací k 31.12.2024:

V roce 2024 nám byla poskytnuta účelová neinvestiční dotace na poskytování soc. služeb ve výši 8 308 700,-- Kč. Tato dotace byla vyčerpána v plné výši pouze na mzdové náklady prac. přímé péče a části správních zaměstnanců.

Fond investic

Celkové čerpání Fondu investic

Období	2024	Rozdíl
Částka v Kč	3 137 165,-- Kč	0

V roce 2024 byl čerpán fond investic ve výši 3 137 165,-- Kč na základě usnesení schválených Radou kraje.

Investiční akce:

Rekonstrukce ČOV

usnesení č. 027-33/2023/RK ze dne 14.9.2023 a 034-03/2024/RK ze dne 18.1.2024

Rekonstrukce výtahu

usnesení č. 029-10/2024/RK ze dne 7.3.2024 a usnesení č. 031-26/2024/RK ze dne 11.7.2024

HV 1-12/2024 činí 15 808,09 Kč

VI. Kontrolní činnost

Vnitřní kontroly

Domov Buda má vypracovanou směrnici PRAVIDLA VNITŘNÍHO KONTROLNÍHO SYSTÉMU. Cílem těchto pravidel je vytvořit podmínky pro hospodárný, efektivní a účelný chod Domova Buda, zabezpečení včasného zjišťování, vyhodnocování a minimalizace provozních, finančních, právních a jiných rizik vznikajících při plnění schválených záměrů a cílů Domova Buda.

Kontroly byly zaměřeny převážně na tyto oblasti:

- dodržování hygieny, HACCAPu
- přístup k uživatelům a individuální plány, dodržování základních lidských práv
- ošetrovatelská péče
- finanční kontroly na základě vnitřního kontrolního systému

Finanční vnitřní kontrola je součástí finančního řízení zabezpečující hospodaření s veřejnými prostředky. Jako hlavní úkol této kontroly je prověřování a dodržování právních předpisů a opatření při hospodaření s veřejnými prostředky, při jejich hospodárném, účelném a efektivním čerpání. Vnitřní kontrolní systém slouží k zajištění dodržování právních předpisů a opatření, zajištění ochrany veřejných prostředků proti rizikům, zejména porušení právních předpisů, neúčelným a neefektivním nakládáním s veřejnými prostředky.

Údaje stvrzující provedení jednotlivých fází řídicí kontroly s podpisy příkazce operace, správce rozpočtu jsou založeny u účetního dokladu.

Kontrola pokladny provoz + depozit..... 4 x (čtvrtletně)

Kontrola autoprovozu + spotřeba PHM 2 x (pololetně)

Kontrola účetních dokladů, banky, faktur..... 4 x (namátkově)

Zjištěné závady a nedostatky, které byly kontrolou zjištěny, byly následně projednány na poradě vedoucích pracovníků, kde byl určen termín k odstranění nedostatků a následně zkontrolováno odstranění. V účetnictví jsou pravidelně prováděny předběžné, průběžné a následné řídicí kontroly.

Vnější kontroly

V roce 2024 se uskutečnily celkem 2 kontroly.

1. Krajská hygienická stanice

Kontrola provedena pracovníky hygienické stanice dne 20.09.2024. Předmětem byla kontrola plnění povinností stanovených v § 45 a § 46 zákona č. 258/2000 Sb. o ochraně veřejného zdraví. Závěr č.j. KHSSC 67300/2024 – nebylo zjištěno porušení předpisů.

2. Krajská hygienická stanice

Kontrola provedena pracovníky hygienické stanice dne 20.11.2024. Předmětem kontroly byl stravovací provoz Domova Buda. Závěr č.j. KHSSC 78072/2024 – nebyly zjištěny nedostatky.

zpracovala : Simona Zemanová