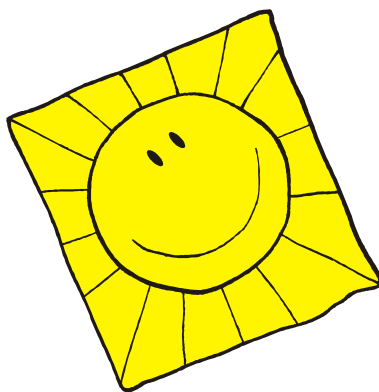


VÝROČNÍ ZPRÁVA

2015



DOMOV BUDA, poskytovatel sociálních služeb
Buda – Nesměň 70, 281 44 Zásmyky

IČO : 00873501

Příspěvková organizace

Zřizovatel : Středočeský kraj se sídlem
150 21 Praha 5
Zborovská 11

Statutární zástupce ředitelka Bc.Olga Kalousková

Obsah :

I. Základní informace o organizaci

II. Zpráva o činnosti a hospodaření v roce 2015

a) klienti

b) zaměstnanci

III. Péče a služby

IV. Zdravotní péče a rehabilitace

V. Hospodaření organizace

- Rozbor a výsledek hospodaření za rok 2015
- rozpis pojištění majetku organizace
- přehled nákladů a výnosů za rok 2015
- schválený rozpočet pro rok 2015- čerpání mzdových prostředků
- tvorba a použití fondů příspěvkové organizace

I. Základní informace o organizaci

Předmět činnosti organizace byl potvrzen dnem 1.1.2007 dle zákona č. 250/ 2000 Sb.v souladu se zákonem č.108/ 2006 Sb.o sociálních službách a byl schválen zřizovací listinou usnesením Zastupitelstva č.51-15/2006/ZK ze dne 18.12.2006

Krajský úřad Středočeského kraje – odbor sociálních věcí rozhodl dne 21.12.2007 o registraci sociálních služeb – domov se zvláštním režimem Služba obsahuje tyto základní činnosti:

- poskytnutí ubytování
- poskytnutí stravy
- sociální péči

Cílovou skupinou jsou: osoby s kombinovaným postižením, osoby s mentálním postižením, osoby s duševním onemocněním.

Věková struktura cílové skupiny je 27 – 64 let.

II. Zpráva o činnosti a hospodaření v roce 2015

Hospodaření s vlastními a přidělenými prostředky se řídí dle zákonů a směrnic uvedených ve vnitropodnikových směrnicích Domova Buda.

a) Klienti

Počet klientů k 31.12.2015	50
mužů	44
žen	6
průměrný věk klientů	53,3

rozdělení podle věkových skupin :

27 – 65.....	48
66 – 85	2

Počet nevyřízených žádostí celkem :	39
Dle § 50 zákona domov se zvláštním režimem :	39
Přijato	5
Úmrtí	5

b) Zaměstnanci

Personální údaje k zajištění činnosti PO k 31.12.2015

Fyzický počet zaměstnanců
33

Pracovněprávní vztah	Počet pracovníků
Pracovní poměr – plný úvazek	32
Pracovní poměr – zkrácený úvazek	1
DPP	6
DPČ	0

Přepočtený počet zaměstnanců k 31.12.2015
33,68

Během roku 2015 odešly celkem 4 zaměstnanci do starobního důchodu. Nastoupili celkem 4 zaměstnanci – 3 pracovnice sociální služby, 1 SZP.

Všichni PSS v přímé péči mají rekvalifikační kurz, odpovídající vzdělání.

Pracovníci směného provozu 18

Vzdělávání

vzdělávání pracovníků / SZP + pracovníci sociální služby + ostatní/

Vedoucí pracovníci se zúčastnili konference APSS ČR v Táboře, konference pro ředitele a ekonomy v Praze, zákona o soc. službách a související předpisy, pracovně právní oblast s vazbou na občanský zákoník.

Všichni pracovníci se účastní povinného školení o BOZP a PO. Mimořádné události pořádané fi. Badalík.

Pracovníci v přímé péči se účastnili vzdělávání dle zákona č. 108/2006 Sb. o dalším vzdělávání sociálních pracovníků dle § 111.

Pracovníci měli možnost se 2x za rok zúčastnit supervize.

Další formy vzdělávání: samostudium, časopis Medicína a zdravotnictví, Sociální služby, Rezidenční péče, Psychologie.

FKSP – Z FKSP je přispíváno zaměstnancům na obědy, na vybavení ke zlepšení pracovních podmínek V roce 2015 byly poskytnuty finanční dary 2 zaměstnancům k životnímu jubileu a k odchodu do důchodu.

K vánočním svátkům byla poskytnuta poukázka do Tesca.

Hospodaření FKSP je dle schválených zásad.

III. Péče a služby

Registrované služby :

Dle § 50 zákona o sociálních službách § 16 prováděcí vyhlášky domov se zvláštním režimem.

Ubytování

Počet pokojů	21
Z toho 1 lůžkový	2
3 lůžkové	4
2 lůžkové	5
2 lůžkové + soc.zařízení	2
2 lůžkové, kuchyňka, soc.zařízení	5
4 lůžkové	3

Vybavení pokojů standardní postele či válendy s úložným prostorem, noční stolek se zámečkem, stolek, židle, poličky lampička, obrázky či vybavení dle přání klienta.

Vybavení kluboven – stoly, křesla, televize, hifi, DVD, knihovny, květiny, obrázky, nástěnky.

Zahradnická dílna – stoly, stojany na materiál, regály.

Keramická dílna – pec umístěná v uzavřeném prostoru, stoly, židle, regály, kruh.

Rehabilitace – několik rotopedů, posilovač, chodící pás, molitanový bazén s míčky, vířivka na nohy, masážní stroj, bio lampa, inhalátor, hudební nástroje, box.pytel, cvičební potřeby.

Pracovní činnost – ruční práce – dle ročního období, schopností a zájmu klientů s přihlédnutím na aktuální zdravotní stav. Zhotovování korálkových náhrdelníků, práce v keramické dílně, vaření, výpomoc v prádelně, při úklidu nádvoří, v kuchyni, zalévání květin. Výtvarná činnost, sportovní aktivity, vycházky. U ostatních klientů, pro které není vzhledem k postižení vhodná pracovní činnost věnujeme pozornost procvičování jemné motoriky, rehabilitaci, pobytům na čerstvém vzduchu, nácviku a upevňování soběstačných úkonů.

Stravování :

Strava je připravována ve vlastní kuchyni dle požadavků a potřeb uživatelů s přihlédnutím k moderním a racionálním trendům. Dle shledání hygienické kontroly jsou jídelníčky pestré. Na jídelničkách se vyskytují ryby i luštěniny. Ovoce i zelenina je podávána denně. Probíhá kontrola a dodržování pitného režimu.

Výchova a vzdělávání :

Snahou ošetřujícího personálu je udržet, prohloubit návyky a vzdělání již získané.

Pěstují se a upevňují návyky hygienické. Solidarita a spolupráce mezi klienty.

Podpora při vzdělávání.

Do praktické školy v Kostelci n.Černými lesy odjíždí cca 3 klienti.

Do zaměstnání v Kolínské Diakonii odjíždí každý týden také několik klientů.

Denní využití volného času se skládá z různých činností dle zájmu a individuálních potřeb klienta. Každý uživatel má svého klíčového pracovníka. Jeden klíčový pracovník má v průměru 3 – 4 klienty. Tím je docíleno bližšího kontaktu a důvěry ke své pracovníci sociální služby. Pracovnice si vytvářejí společně s uživatelem individuální plán, který je zaměřen na jejich osobní cíl a přání.

Pravidlem je pobyt na čerstvém vzduchu, u nechodících klientů pobyt na terase, nádvoří.

U chodících klientů pobyt v zahradě či procházka lesem, či do nedaleké vesnice. Dvě pracovnice se trvale věnují pracovním činnostem s klienty. Výchovně nepedagogická činnost.

Proběhlé akce v roce 2015

Leden 2015

29. leden Posezení k předání pololetního vysvědčení "naším školákům"

Únor 2015

13. únor Posezení k Valentýnu s občerstvením

24. únor Setkání držitelů regionální značky v Pečkách

25. únor Sportovní hry pro zdravotně postižené v Kolíně

Březen 2015

13. března Sportovní hry v Čáslavi

25. března VIOLA– hudební představení pana Černohouze

25. března Velikonoční výstava prací uživatelů zařízení sociálních služeb na KÚ Praha

26. března Velikonoční výstava prací uživatelů v oblastní nemocnici Kolín

Duben 2015

19. dubna Kuželkový turnaj v Kostelci nad Černými Lesy

23. dubna Posezení s občerstvením u příležitosti svátku Jirků, Jardů

30. dubna Pálení čarodějnic s opékáním klobás

Květen 2015

18. květen Návštěva divadla Kolín a prohlídka města

29. květen Sluníčkový den v Domově

30. května Keramický den v Kostelci nad Černými Lesy s ukázkou našich výrobků

Červen 2015

2. červen Den her v Kolíně pro osoby se ZP

4. června Hudební program s panem Petrášem

17. června Návštěva sociálně-terapeutické dílny v Kolíně Mela, o. p. s.

18. června Lázně Poděbrady – výlet s projížďkou lodí

25. červen Posezení k ukončení konce školního roku v Kostelci n. Č. L.

30. června Opékání buřtů "na klacku" na zahradě

Červenec 2015

3. - 5. července Víkendový pobyt Šumava – Diakonie Kolín

25. července Opékání buřtů

Srpen 2015

30. srpna. Konec prázdnin s opékáním buřtů

Září 2015

12. září Kostelecké vykulení s prezentací našich výrobků na akci MAS Podlipansko

24. září Posvícení v Zásmucké sokolovně s hudebním vystoupením paní Hruškové

Říjen 2015

12. říjen Výlet do Lysé nad Labem – návštěva výstavy

22. října Výstava našich výrobků v kinosále Kolín

Listopad 2015

23. - 27. listopad Lázně Bohdaneč - ozdravný pobyt

25. listopad Vánoční výstava výrobků na Krajském úřadě v Praze

26. listopad Návštěva Domova Na Hrádku – rozsvěcení jejich vánočního stromku

29. listopad Zámek Zásmuky – vánoční jarmark – rozsvícení stromu

30. listopad Kolínská nemocnice – prezentace vánočních výrobků z ker. dílny

Prosinec 2015

1. prosinec Výlet Praha – lodní adventní plavba, Staroměstské náměstí návštěva

4. prosinec Mikulášská nadílka v Domově

15. prosinec Vánoční výlet do Kolína

17. prosince Vánoční besídka v Kostelci nad Černými lesy – Speciální a praktic. škola

24. prosinec Vánoční nadílka, oslava konce roku

31. prosinec Silvestrovská oslava

Každý měsíc domácí oslava narozenin a jmenin podle data narození a svátku.

.

IV. Zdravotní péče a rehabilitace

Zdravotní péče

do domova dojíždí : podle potřeby klientů obvodní lékařka Dr. Beranová, v případě zhoršení zdravotního stavu je informována telefonicky.
V naléhavých případech je volána RZP
1x měsíčně psychiatr Dr. Brock.

Pravidelně jsou probíhají plánované návštěvy a vyšetření u odborných lékařů(stomatolog, urolog, oční, ortoped,plicní), dle potřeb klientů.

Hospitalizace v roce 2015

5 klientů v oblastní nemocnici Kolín

Rehabilitace

Zaměření a využití jednotlivých forem rehabilitace

Elektroléčba – lampy.

Muzikoterapie – RHB.

Využití rotopedu a chodícího pásu, využití posilovacího zařízení.

Hygienický standard

Úklid je zajištěn podle plánu schváleného hygienickou stanicí OHS Kolín.

Úklid provádějí 2 uklízečky, je používáno desinfekčních roztoků, úklidových vozíků, kvalitu úklidu sleduje vedoucí zdravotního úseku.

V zařízení je zajištěno praní a žehlení prádla vlastní prádelnou. Zařízení má vlastní studně sledovaný a schválený provoz vodovodu. Čištění odpadní vody probíhá ve vlastní ČOV.

2x týdně holení provádí dle schopností klienta ošetřující personál nebo klient sám.

1x měsíčně zajišťujeme stříhání klientů. Kadeřnice zajištěna na požádání.

Pedikúra zajištěna 1x za 14 dní dle potřeb a přání klientů.

Fakultativní služby

doprava pro soukromé účely, větší opravy oděvů, odběr tisku, hromadné zájezdy, rekreační pobyty, vstupné na akce , výstavy, poplatky za telefonování na žádost uživatele, drobné opravy vlastního nábytku, televizní a rozhlasový poplatek, revize a opravy osob.elektř.spotřebičů, náklady na pohonné hmoty při návštěvě lékaře.

V. Hospodaření organizace

Výsledek hospodaření za rok 2015

Výsledek hospodaření po zdanění v Kč	2015
Náklady celkem	17498
Výnosy celkem	17498
+zisk/-ztráta	0

Vyhodnocení schválených závazných ukazatelů za rok 2015

Stanovené závazné ukazatele:

Závazný ukazatel	Schválená hodnota v RK v Kč	Hodnota po změnách schválená RK v Kč	Skutečnost na konci roku v Kč	Plnění [%]
	1	2	3	$4=3/2*100$
Provozní příspěvek celkem	995	995	995	100
Objem prostředků na platy, limit mzdových prostředků	8250	8330	8330	100
Státní dotace	4718	4717	4717	100
odpisy	385	385	385	100
Náklady 2015	17400	17498	17498	100
Výnosy 2015	17400	17498	17498	100

Komentář k plnění schválených závazných ukazatelů v roce 2015:

Závazné ukazatelů roku 2015 byly splněny na 100%.

Účelové neinvestiční a investiční dotace

a) Neinvestiční dotace

Poskytovatel	Účel	Výše dotace v Kč	Čerpáno v Kč
Středočeský kraj	Dotace pro poskyt. Sociálních služeb	4717200	4717200
Celkem		4717200	4717200

Komentář k čerpání účelových neinvestičních a investičních dotací k 31.12.2015:

Výše uvedená účelová neinvestiční dotace pro poskytování sociálních služeb od Středočeského kraje byla vyčerpána výhradně na platy pracovníků /hrubé mzdy a odvody-**mimo zdravotního personálu**/ v plné výši a to 4 717 200 Kč za rok 2015.

Fond investic

Celkové čerpání Fondu investic

Období	2015	Rozdíl
Částka v Kč	0	428695

HV 1-12/2015 činí0,- Kč

Vyhodnocení výsledku hospodaření:

Na základě celoročního úsporného šetření na všech nákladových účtech bylo docíleno 0,00 HV za rok 2015.

Výsledky kontrol

Vnější kontroly

Název kontrolního orgánu	Zaměření kontroly	Kontrolované období	Datum vykonání kontroly	Zjištěné nedostatky (stručně)	Nápravné opatření k odstranění zjištěných nedostatků (splněno/nesplněno)
VZP Praha	Kódy ambul. péče	5/2015	23.12.2015	Chybný kod	Oprava kodu splněna
KHS Praha	HACAP	30.11.2015	30.11.2015	Bez vad	
Celní úřad Praha	Nákup PB topení	22.5.2014-13.11.2015	13.11.2015	Bez vad	
HZZ Kolín	Technická kontrola	27.4.2015	27.4.2015	Protipož. dveře	Vše splněno a dveře zabudovány

Vnitřní kontroly

Naše organizace provádí finanční kontrolu dle ZČ 320/2001 Sb. a vyhlášky č. 416/2014 Sb. Tato fin. kontrola je součástí fin.řízení zabezpečujícího hospodaření s veřejnými prostředky.Máme směrnici č. 20 k finanční kontrole.Dle času svého provedení se v naší organizaci rozlišují tyto 3 fáze řídicí kontroly.

1- předběžná kontrola

2- průběžná kontrola

3 následná kontrola

Údaje stvrzující provedení jednotlivých fází řídicí kontroly s podpisy příkazce operace,správce rozpočtu jsou uvedeny na záznamu uvedené funkce a jsou pro jednotlivé případy nakládání s veřejnými prostředky předefinovány ve vnitřní směrnici k oběhu účetních dokladů a v dalších vnitropodnikových směrnicích naší účetní jednotky.

Kdo kontrolu v rámci organizace vykonal	Zaměření kontroly	Kontrolované období	Datum vykonání kontroly	Zjištěné nedostatky	Opatření k odstranění zjištěných nedostatků
Správce rozpočtu	Stav hotovosti pokladen	1-3/2015 4-6/2015 7-9/2015	31.3.2015 30.6.2015 30.9.2015	Stav souhlasí Dtto	Nebylo Dtto Dtto

		10-12/2015	22.12.2015	Dtto dtto	dtto
Správce rozpočtu	Spotřeba PHM	1-6/2015 7-12/2015	15.7.2015 22.12.2015	Spotřeba dle KJ v pořádky	dtto
Správce rozpočtu	FA-režijní	nádodně	10.8.2015	V pořádku	dtto

Komentář k hospodaření PO za rok 2015

Vzhledem k tomu, že naše náklady v roce 2015 byly vyšší cca 4,8% než v roce 2014, podařilo se nám využít všechny fin.prostředky ke zdárnému účelu, především k malování celého našeho objektu, které jsme již delší dobu odkládali. Dále byla přistoupeno k opravám venkovních omítek, která již značně opadávala, a dokoupení a zabudování protipožárních dveří na základě kontroly od HZZ Kolín. Také nám byla navýšena státní dotace na platy o 622 tis. Kč, což pokrylo navýšení mezd u pracovníků v přímé péči. Dále nám také bylo doplaceno navýšení PnP u některých našich klientů, což nám pomohlo finančně k nákupům DHIM pro naše klienty a to válendy, pohovky, matrace, přikrývky.

Dále jsme pořídili nový PC soc. pracovnice s WIN7, která jako jediná neměla tento software. Všechny tyto akce se nám dařilo zajistit ke konci roku a vzhledem k celoročnímu úspornému hospodaření se nám tento záměr vyplatil a mohli jsme opět nemálo vylepšit pobyt pro naše klienty, aby se cítili spokojeni ve svém životě a v našem Domově.

zpracovala : Bc. Kalousková
Buda únor 2015

.....
ředitelka Domova Buda
Bc.Olga Kalousková