

MUZEUM MLADOBOLSLAVSKA 2018

ZPRÁVA O ČINNOSTI

ÚVOD

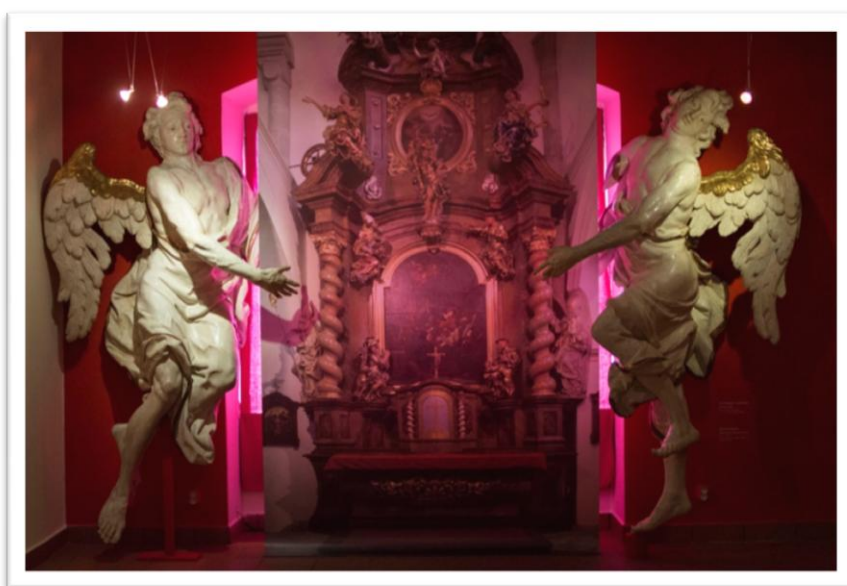
Muzeum Mladoboleslavsko v roce 2018 realizovalo „Plán činnosti 2018“ stanovený na počátku kalendářního roku. Vedle naplánovaných aktivit byly řešeny rovněž aktuální problematiky týkající se chodu organizace a jejích veřejných prezentací.

Muzeum Mladoboleslavsko p. o. své aktivity vyvíjelo na svých pěti pracovištích, z nichž čtyři jsou svojí základní náplní práce orientována v první řadě vlastivědně a svými aktivitami navazují na dlouholetou tradici regionálních vlastivědných muzeí. Výjimku představuje monotematicky zaměřené pracoviště Muzea Mladoboleslavsko – Letecké muzeum Metoděje Vlacha.

Muzeum Mladoboleslavsko přivítalo návštěvníky v celkem 16 stálých expozicích a připravilo celkem 42 výstav. V průběhu roku byly realizovány 3 dlouhodobé periodické výstavně kulturní cykly. **Celková návštěvnost Muzea Mladoboleslavsko oproti předchozímu roku stoupla o 26% (Celkem činila 54 147 návštěvníků)**

Pracoviště Muzea Mladoboleslavsko

- **Muzeum Mladoboleslavský hrad**, Staroměstské náměstí – Hrad 1, 293 01 Mladá Boleslav
www.muzeummb.cz; <https://www.facebook.com/muzeummladoboleslavsko/>
- **Letecké muzeum Metoděje Vlacha**, Regnerova ulice, 293 60 Mladá Boleslav
www.lmmv.cz, <https://www.facebook.com/letecke.muzeum.Metodeje.Vlacha/>
- **Muzeum Benátecka**, Zámek 49, 294 71 Benátky nad Jizerou
www.muzeumbenatecka.cz
<https://www.facebook.com/Muzeum-Ben%C3%A1tky-202953573079804/>
- **Muzeum Podbezdězí**, Zámek 1, 294 21 Bělá pod Bezdězem
www.muzeumpodbezdezi.cz,
www.facebook.com/muzeumbela
- **Barokní fara v Dolní Krupě**, Dolní Krupá



Sochařská dílna Jelínků, Muzeum Mladoboleslavský hrad

PREZENTACE

Muzeum Mladoboleslavsko rozvíjelo své expoziční, výstavní a doprovodné aktivity zejména ve stávajících prostorách muzea a v dalších veřejných prostorách podle aktuálních možností a potřeb. V průběhu celého roku byly cíleně vyhledávány nové možnosti veřejné prezentace muzejních výstav i mimo vlastní prostory Muzea Mladoboleslavsko a to zejména v rámci regionu Mladoboleslavsko.

Stávající expoziční a výstavní prostory:

- **Muzeum Mladoboleslavský hrad:** Staroměstské náměstí 1 (Hrad), 293 01 Mladá Boleslav
- **Letecké muzeum Metoděje Vlacha:** Regnerova ulice, 293 01 Mladá Boleslav – Chrást
- **Muzeum Benátecka:** Zámek 49, 294 71 Benátky n. J.
- **Muzeum Podbezdězí:** Zámek 1, 294 21 Bělá pod Bezdězem
- **Fara v Dolní Krupě:** Dolní Krupá 15, 295 01 Dolní Krupá

Prostory výstav a expozic mimo vlastní či pronajaté prostory Muzea Mladoboleslavsko:

- **Parostrojní pivovar Lobeč:** od června do září 2018 byla v prostorách pivovaru prezentována výstava „U cesty stojí kříž“ – Drobná sakrální architektura na Bělsku
- **Augustiniánský klášter v Bělé pod Bezdězem:** V prostorách klášterní knihovny je prezentována dlouhodobá výstava „Augustiniáni v Podbezdězí“, která je návštěvníkům přístupná každoročně od července do září.
- **Sakristie kaple sv. Josefa v Bělé pod Bezdězem:** V prostorách sakristie byla od května do října 2018 prezentována výstava „Strom jako symbol“
- **Hotel Relax Vrchbělá:** Od ledna do prosince 2018 byla v prostorách hotelu prezentována výstava „Zaniklé obce kolem Ralska“.
- **Infocentrum Bezděz:** na infocentru Bezděz byla od května do září 2018 prezentována výstava Poklady Pojizeří.
- **OC Olympia Mladá Boleslav:** V průběhu 1. pololetí 2018 byly ve vestibulu OC prezentovány čtyři výstavy Muzea Mladoboleslavsko.



100. výročí vzniku ČSR

V roce 2018 Muzeum Mladoboleslavsko připomnělo 100. výročí vzniku ČSR a to kulturně-společenským programem **100 let české státnosti**, který zahrnoval kromě výstav také přednáškové a další aktivity, které široké veřejnosti přiblížily dobu první republiky po stránce politické, každodenní či společenské.



Program byl tvořen zejména těmito aktivitami, které byly průběžně realizovány na jednotlivých pracovištích Muzea Mladoboleslavsko.

- **Šaty dělají člověka**; Muzeum Mladoboleslavský hrad; 28. 2. – 3. 6. 2018; Výstava věnovaná módě 20. až 40. let 20. století.
- **Bělská kronika 1918 – 1938**; Muzeum Podbezdězí; Výstava o všedních i nevšedních dnech na venkovském městě v časech první republiky.
- **„Benátky n. J. a vznik 1. republiky**; Muzeum Benátky n. J.; září až říjen 2018; Výstava věnovaná Benátecku v době vzniku ČSR.
- **Mladoboleslavsko a vznik Československa před 100 lety**; Muzeum Mladoboleslavský hrad; 18. 9. až 18. 11. 2018; Výstava připravená ve spolupráci s ČS obcí legionářskou
- **František Segert: Portréty významných osobností českých dějin**; kostel sv. Havla v Mladé Boleslavi, 28. 10. – 30. 11. 2018
- **Přednášky** v průběhu celého roku na pracovištích v Mladé Boleslavi, Muzeu Benátecku. a Muzeu Podbezdězí
Fenomén Kryl: 6. 9. 2018; přednáška Muzeum Mladoboleslavský hrad
První republika: 19. 9. 2018; přednáška Muzeum Benátecka
Ferdinand Veverka: 11. 10. 2018; přednáška Muzeum Podbezdězí
Osvobozené divadlo: 18. 10. 2018; beseda Muzeum Podbezdězí
Čtení z legionářských deníků: 28. 10. 2018; Muzeum Mladoboleslavský hrad
- **Muzejní noc v leteckém muzeu, LMMV** (18. 5.)
- **Muzejní noc na Mladoboleslavském hradě** (18. 5.)
- **Velký mezinárodní dobový letecký den, LMMV** (16. 6. 2018)



Zahájení výstavy Mladoboleslavsko a vznik Československa, 18. 9. 2018

STÁLÉ EXPOZICE

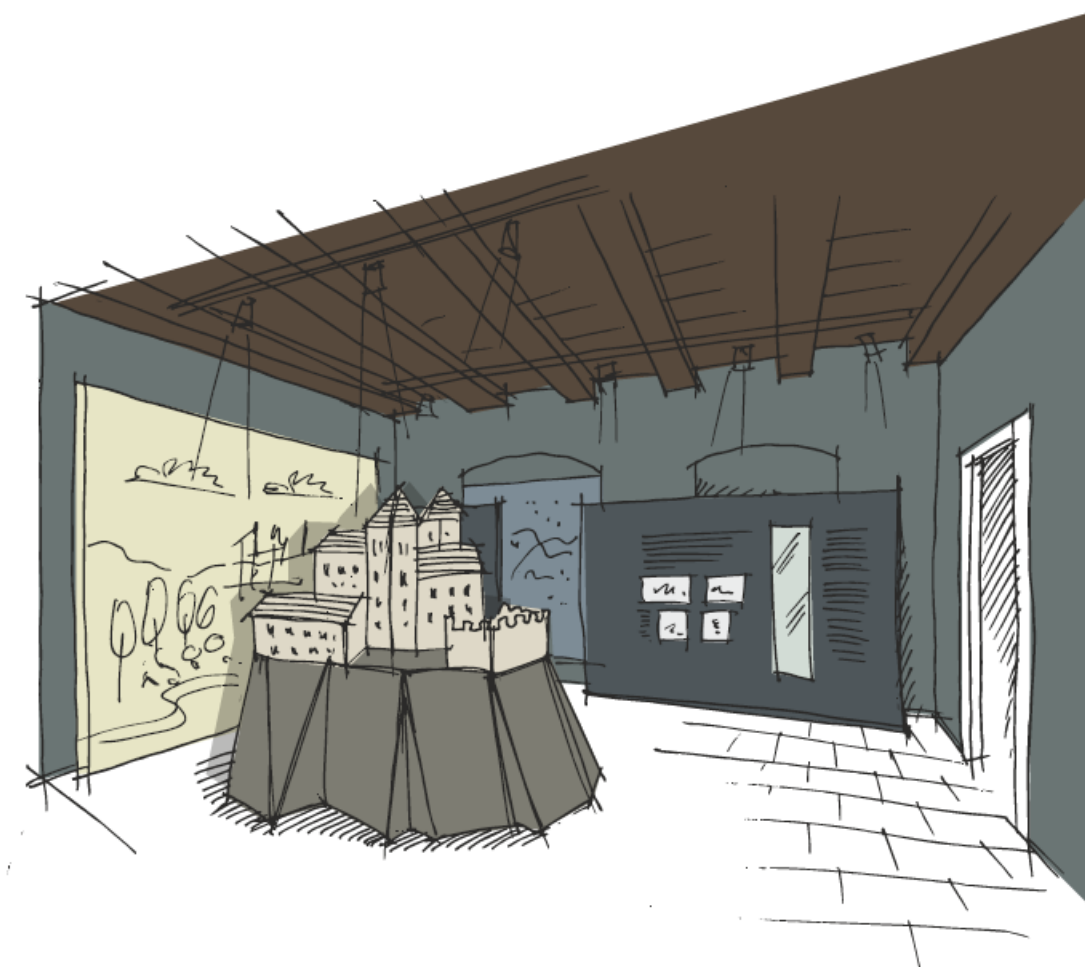
Muzeum Mladoboleslava přivítalo návštěvníky v celkem 16 stálých expozicích, které jsou umístěny na jednotlivých pracovištích muzea. Expozice ve svém souhrnu představují kulturně-historickou tradici regionu. Výjimku tvoří pouze expozice Leteckého muzea Metoděje Vlacha, která je monotematicky věnována tradici letectví.

V dubnu 2018 byla pro veřejnost otevřena zcela nová stálá expozice „Podbezdězí v proměnách času“ v Muzeu Podbezdězí v Bělé pod Bezdězem.

MUZEUM MLADOBOLSLAVSKÝ HRAD

Stálé expozice muzea na mladoboleslavském hradě byly v roce 2018 návštěvníkům otevřeny denně mimo pondělí s výjimkou období 15. 1. až 28. 2. 2018, kdy proběhl celkový úklid muzea.

V průběhu 1. pololetí 2018 byla zpracována studie nových expozic na mladoboleslavském hradě, která řeší architektonické a tematické uspořádání prostor 1 NP a 2 NP a nahrazuje stávající expozici „Paměť města“. Do charakteru nově koncipované expozice byla transformována stávající dlouhodobá výstava „Barokní dílna rodu Jelínků“.



Ze studie nových stálých expozic – interaktivní model MB hradu

Návštěvníkům byly přístupné v roce 2018 tyto stávající stálé expozice:

- **Paměť města:** stálá expozice přibližující dějiny Mladé Boleslavi v období od 17. do počátku 20. století.



- **Venkov v proměnách času:** expozice je věnována životu na mladoboleslavském venkově a v menších městech v 19. a v první polovině 20. století.



- **Muzejní herna - Muzeion:** „Hands on“ expozice umožňující praktickou zkoušku muzejních profesí (kurátor výstavy, architekt výstavy, restaurátor...) zároveň nabízí nejrozličnější zaplácené úkoly pro malé badatele (vývoj hudebních přehrávačů, stavba boleslavského hradu...).

- **Rodinná dílna Jelínků:** Dlouhodobá výstava prezentující dřevěné plastiky ze známé sochařské a řezbářské dílny z Kosmonos, která byla transformována do charakteru nové stálé expozice na mladoboleslavském hradě, která byla doplněna o jazykovou mutaci do němčiny a vybavena doprovodným katalog.



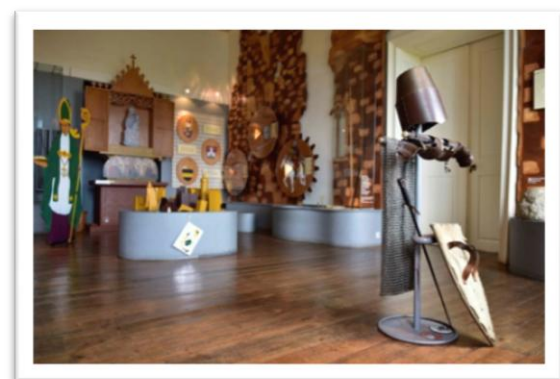
- **Komentované prohlídky Mladoboleslavského hradu:** V červenci a srpnu 2018 měli návštěvníci stálých expozic na Mladoboleslavském hradě možnost každou středu zúčastnit se komentovaných prohlídek běžně nepřístupných hradních prostor.



LETECKÉ MUZEUM METODĚJE VLACHA

Stálé expozice jsou umístěny v moderní novostavbě v Mladé Boleslavi – Chrástu a veřejnosti byly přístupné celoročně sedm dní v týdnu.

- **Historie letectví:** stálá expozice fotografických a písemných dokumentů, ale především unikátních trojrozměrných předmětů ze soukromé sbírky ve vitrínách na galerii přibližuje historii letectví počínaje pionýrskou dobou letectví a 1. světovou válkou přes druhou světovou válku až po současnost. Budování této expozice bylo zatím ukončeno, v budoucnosti se však počítá s dalšími změnami či doplněním.
- **Historická letadla:** stálá expozice sestávající z originálních strojů a historicky věrných replik zahrnuje letadla z období od počátků letectví do 50. let 20. století. V roce 2017 byla doplněna o repliku letounu Caudron G3 z roku 1913, vyrobenou členy Nadačního fondu Letadlo Metoda Vlacha a dále letounem Bücker Jungmeister, originálem z roku 1937. Stavbu letounu Caudron G3 mohli návštěvníci sledovat v expozici i v dílně muzea po celý rok 2017.



MUZEUM BENÁTECKA

Stálé expozice Muzea Benátecka jsou umístěny v prvním patře benáteckého zámku a veřejnosti byly otevřeny od 1. dubna 2018 do 30. září 2018 denně mimo pondělí. Od října do konce listopadu bylo Muzeum Benátecka otevřeno po předchozí telefonické domluvě denně od pondělí do pátku.

Osobnosti Benátecka: Expozice přibližující život a dílo významných osobností regionu.

Příroda Benátecka: Expozice z roku 1997 věnovaná přírodě regionu.

Pravěká a středověká astronomie:

Páni z Dražic. Expozice věnovaná významné šlechtické rodině spojené s regionem, pánů z Dražic.

Tycho Brahe a Benátky: Expozice věnovaná osobnosti významného fyzika a astronoma.

Jan z Werthu – generál třicetileté války

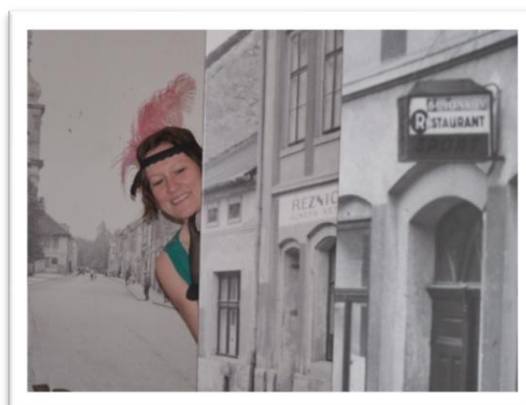
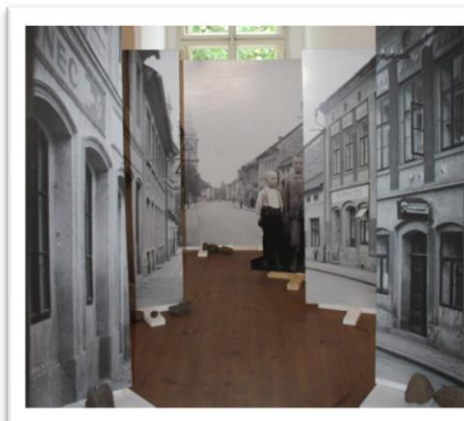
Pamětní síň rodiny Bendů

Pamětní síň Bedřicha Smetany

MUZEUM PODBEZDŽÍ

Stálé expozice Muzea Podbezdžezí jsou umístěny v prvním patře zámku v Bělé pod Bezdžezem. Veřejnosti byly přístupné od 27. dubna 2018 do 31. 10. 2018.

- Podbezdžezí v proměnách času:** Stálá expozice Muzea Podbezdžezí je realizována formou dlouhodobých výstav a průběžně doplňovaných ostrůvků regionálních knihoven, které informují návštěvníky poutavou formou o kulturně historické tradici regionu Podbezdžezí. 27. dubna 2018 byla otevřena nová část stálé expozice ve výstavním sále č. 4, která interaktivní hravou formou představuje region Podbezdžezí a jeho kulturně historické dominanty. Tato expozice odkazuje na zajímavá místa, osobnosti či události z historie regionu a jejím posláním je inspirovat širokou veřejnost k návštěvě jednotlivých lokalit. Tato nová část expozice navazuje na stávající, kterou významným způsobem tematicky rozšiřuje.
- Bělská kronika 1918 - 1938:** Dlouhodobá výstava, která je součástí koncepce proměnlivé stálé expozice Muzea Podbezdžezí. Vernisáž výstavy se uskutečnila 6. května 2018. Výstava připomínající 100. výročí založení samostatného Československa zavádí návštěvníky do časů první republiky a prezentuje jim zajímavou trojrozměrnou vizuální formou život v Bělé p. B. v letech 1918 až 1938.



VÝSTAVY

DLOUHODOBÉ VÝSTAVY

V roce 2018 mohli návštěvníci v Muzeu Mladoboleslavsko shlédnout šest dlouhodobých výstav, z nichž dvě prezentují sbírky soukromých sběratelů a čtyři jsou autorskými výstavami muzea.

Veřejnosti tak byly představeny na jednotlivých pracovištích Muzea Mladoboleslavsko shlédnout tyto dlouhodobé výstavy:

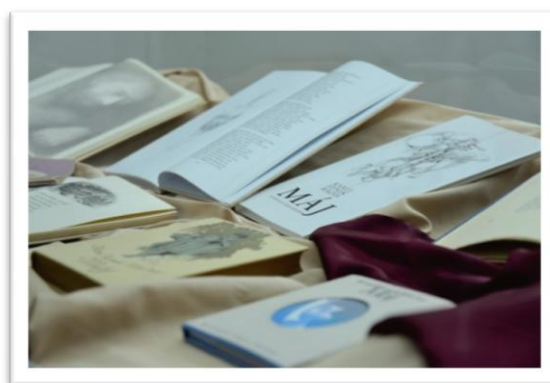
Pověstné báčorky Mladoboleslavsko

Výstava připravená ve spolupráci se spolkem Pověstné báčorky z. s. je návštěvníkům přístupná celoročně na nádvoří boleslavského hradu. Výstava byla realizována za finančního přispění Středočeského kraje a návštěvníkům bude přístupná i v následujících letech. Zahájena byla vernisáží 27. září 2017.

Mladoboleslavské inspirace

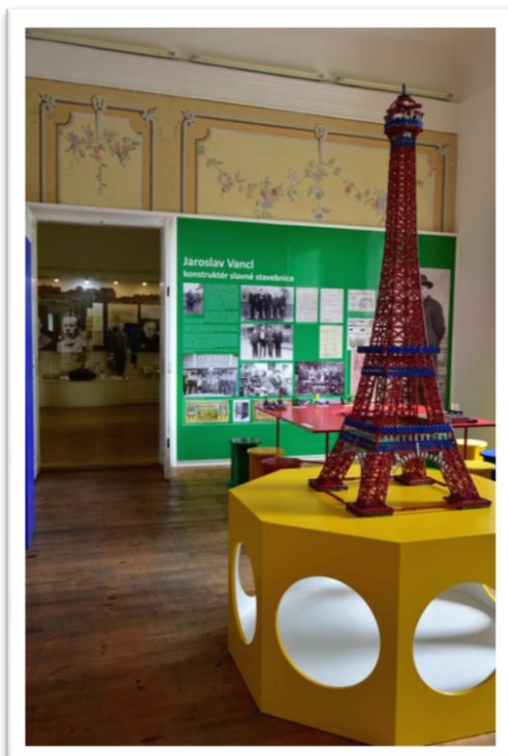
V roce 2018 byl zahájen nový dlouhodobý expoziční projekt představující každoročně vybrané umělecké dílo inspirované regionem Mladoboleslavsko.

Jako první byla na nádvoří mladoboleslavského hradu otevřena na Muzejní noci 18. 5. výstava **Máchův Máj, inspirace, fakta, tajemství** odhalující inspirační pozadí slavné básně. Výstava byla volně přístupná celoročně. Tato exteriérová část výstavy byla doplněna krátkodobou prezentací (18. 5. – 20. 6.) v rámci stálých expozic muzea, kde byla představa různá vydání básně Máj, včetně zcela prvního z roku 1836 a také archivní doklady k soudnímu procesu z roku 1774, který byl hlavním inspiračním zdrojem pro dějovou složku básně.



Dějiny zámku a panství Nové Benátky

Dlouhodobá výstava realizovaná v Muzeu Benátecka představující kulturně historickou tradici benáteckého zámku a panství.



Merkur – Jaroslav Vancí – vynálezce slavné stavebnice

Dlouhodobá výstava v Muzeu Benátecka, která interaktivní formou seznamuje návštěvníky se známou stavebnicí Merkur. Otevřena byla 1. května. 2014.

Historické motocykly

Výstava v Muzeu Podbezdězí představující rozsáhlou soukromou sbírku historických motocyklů, československé poválečné výroby, která je majetkem pana Pavla Dlaska a bude přístupna veřejnosti do konce roku 2019.

Augustiniáni v Podbezdězí

Dlouhodobá výstava realizovaná ve spolupráci s UAPPSC, která je instalována v prostorách Augustiniánského kláštera v Bělé pod Bezdězem, bude návštěvníkům přístupná v letních měsících bez zásadních změn.



KRÁTKODOBÉ VÝSTAVY

V roce 2018 se na jednotlivých pracovištích Muzea Mladoboleslava uskutečnilo 37 krátkodobých výstav.

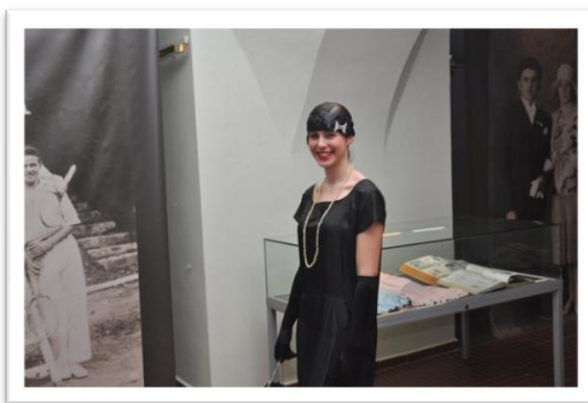
Oproti předchozím obdobím byly výstavy vždy zahájeny vernisáží s kulturním programem a drobným pohoštěním, které měly značný veřejný ohlas.

MUZEUM MLADOBOLSLAVSKÝ HRAD

Šaty dělají člověka; 28. 2. – 3. 6. 2018

Výstava věnovaná módě 20. až 40. let 20. století byla zahájena vernisáží s komentovanou módní přehlídkou 28. února 2018.

Výstava byla součástí celoročního programu 100 let české státnosti, který připomínal 100. výročí vzniku samostatného Československa.



Chlum v dávnověku; 9. 6. – 9. 9. 2018

Výstava o prehistorii přírodní rezervace Chlum u Mladé Boleslavi. V rámci výstavy byla prezentována unikátní trojrozměrná rekonstrukce obranného valu a části raně středověkého hradiště, které se na místech dnešní přírodní památky nacházelo. Výstava byla zahájena vernisáží s komentovanou prohlídkou výstavy.



Obrázky z Mladé Boleslavi

V roce 2018 byly realizovány dvě výstavy v rámci expozičního cyklu „Obrázky z Mladé Boleslavi“ prezentující dobové fotografické snímky uložené ve sbírkách Muzea Mladoboleslavsko. V rámci cyklu se uskutečnily tyto výstavy prezentované v galerii na arkádě boleslavského hradu.

- **Mladá Boleslav – Podolec;** 28. 2. – 29. 4. 2018
výstava dobových fotografií městské části Podolec.
- **Mladá Boleslav – Pták;** 2. 5. – 8. 7. 2018
výstava dobových fotografií městské části Pták byla zahájena vernisáží a komentovanou prohlídkou výstavy.



Barokní slabikář, 6. 3. – 17. 6. 2018

Didakticky zaměřená výstava pro mládež. Do časů baroka zavedla návštěvníky prostřednictvím dobových předmětů ze sbírek muzea a seznámila je se základními pojmy charakterizující baroko.

Srpnové dny 1968 v Mladé Boleslavi; 21. 6. až 31. 12. 2018

Výstava ve vstupních prostorách Muzea Mladoboleslavský hrad, která vznikla ve spolupráci se studenty Gymnázia Mladá Boleslav. Výstava spolu s prezentací prací studentů a odbornou přednáškou připomněla 50. výročí vpádu spojeneckých vojsk Varšavské smlouvy do Československa.

Egypt; 1. 7. až 31. 10. 2018

Výstavu soukromé sbírky slovenského sběratele, cestovatele a amatérského egyptologa Jána Hertlíka, která představila veřejnosti nejzajímavější historické památky starověkého Egypta. Hieroglyfická skládačka a další interaktivní prvky v sále „Muzeion“ přiblížily historii starověkého Egypta zejména dětem, ale pobavily i jejich rodiče.

Jak šel čas třídou Václava Klementa; 10. 7. – 14. 10. 2018

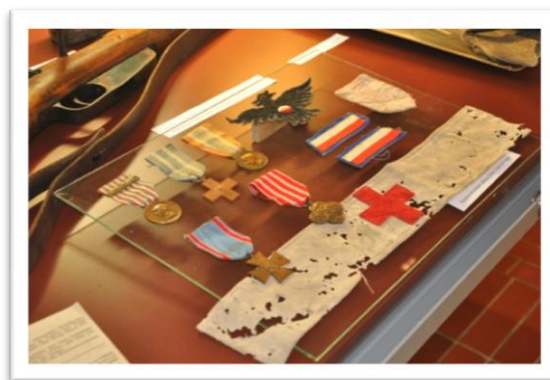
10. července 2018 byla v Muzeu Mladoboleslavský hrad otevřena fotografická výstava, která zahájila nový výstavní cyklus s názvem „Jak šel čas ...“. V tomto cyklu budou v následujících letech na dobových snímcích z muzejní fotobírky postupně představovány vybrané mladoboleslavské lokality a dokumentovat jejich proměny v období ohraničeném zhruba 90. lety 19. století a 90. lety 20. století. První výstava z cyklu byla věnována třídě Václava Klementa a v muzejní Galerii na arkádě ji mohli zájemci navštívit do 14. října 2018.

Čím se bavil sudoměřský písmák Jan Evangelista Konopas; 3. 8. – 31. 12. 2018

V rámci stálých expozic muzea na Mladoboleslavském hradě byla 3. srpna 2018 otevřena výstava prezentující zajímavé kresby českého vlastence a jedinečné osobnosti českého národního obrození na Mladoboleslavsku Jana E. Konopase (1833 – 1909). Výstava představila jeho kresby historických památek, ilustrací známých románů a kresebné postřehy z regionu a veřejnosti bude přístupná i v následujících letech.

Mladoboleslavsko a vznik Československa před 100 lety; 18. 9. – 18. 11. 2018

Slavnostní vernisáží 18. září za účasti představitelů Středočeského kraje, válečných veteránů a členů ČS obce legionářské byla zahájena hlavní výstava programu připomínajícího 100 let od vzniku samostatného Československa. Výstavu připravilo muzeum ve spolupráci s ČS obcí legionářskou a SOkA Mladá Boleslav a připomněla zejména historickou roli čs. legií v rámci vzniku samostatného státu.



Andělé očima dětí; 20. 10. – 6. 1. 2018

Ve spolupráci se ZUŠ Mladá Boleslav vznikla poutavá výstava Andělé očima dětí, která byla prezentována v galerii na arkádě a v prostorách muzejní herny. Výstava byla zahájena vernisáží 20. října, kde vystoupili žáci ZUŠ Mladá Boleslav.



Andělské Vánoce; 24. 11. – 6. 1.

Andělé v náboženské symbolice a umění byli hlavním tématem výstavy otevřené na hlavním výstavním sále Mladoboleslavského hradu 24. listopadu 2018. Výstava prezentující trojrozměrná a dvojrozměrná zobrazení andělů v křesťanské ikonografii byla sestavena z artefaktů ze sbírek Muzea Mladoboleslavska a ze sbírek regionálních římskokatolických farností.



MUZEUM BENÁTECKA

V průběhu roku 2018 Muzeum Benátecka realizovalo tyto krátkodobé výstavy.

Tisíc odstínů krajiny; 18. 4. - 25. 5. 2018

Výstava velkoplošných fotografií z cest p. Aleny Kratochvílové byla zahájena vernisáží 18. dubna 2018.

ZUŠ Open; 24. 5. 2018

Jednodenní výstava výtvarných prací studentů ZUŠ Benátky nad Jizerou

BenArtky – obrazy mladoboleslavských amatérských výtvarníků; 30. 5. - 24. 6. 2018

Výstava představila práce posluchačů Univerzity třetího věku v Mladé Boleslavi, které byly vytvořeny pod vedením doc. Ireny Jůzové. Výstava byla otevřena vernisáží 30. května 2018.

Historické psací stroje; 27.6. - 24. 8. 2018

Výstava historických psacích strojů ze soukromé sbírky Miloše Honzáka. Výstava byla na přání sběratele otevřena bez vernisáže 27. 6. 2018.

Benátky n. J. a vznik 1. republiky; 5. 9. - 30. 11. 2018

Výstava realizovaná v rámci programu připomínajícího 100. Výročí vzniku samostatného Československa byla v Muzeu Benátecka otevřena 5. září 2018. Představeny zde byly dobové dokumenty, fotografické snímky a další zajímavé artefakty z časů 1. poloviny 20. století z Benátecka.



MUZEUM PODBEZDŽÍ

Srpnové dny 1968 na Bělsku; 28. 4. až 28. 10.

Výstava připomínající 50. výročí invaze vojsk Varšavské smlouvy byla veřejnosti přístupná od zahájení výstavní sezóny a otevřena byla přednáškou PhDr. Ivana Bárty z Ústavu pro studium totalitních režimů 15. května 2018.

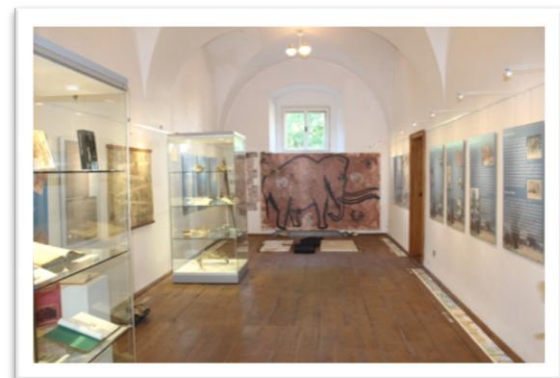
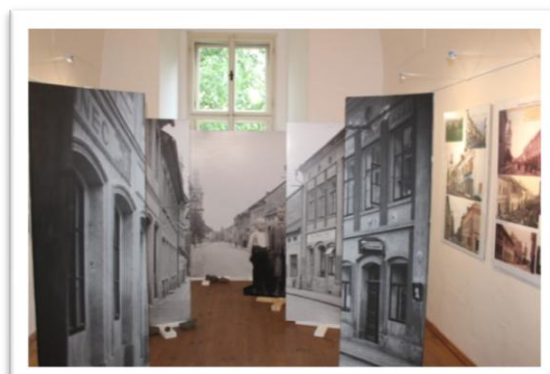
Kukátko do minulosti; 6. 5. až 28. 10. 2018

Drobná kapitola, doplňující dlouhodobě výstavu „Bělská kronika 1918 – 1938, nazvaná „Kukátko do minulosti“, návštěvníkům představuje příběh bělského koupaliště a Klášterské ulice v Bělé pod Bezdězem.

Eduard Štorch, 140 let od narození autora Lovců mamutů; 29. 5. až 31. 10. 2018;

Interaktivní výstava připomínající 140 výročí narození Eduarda Štorcha a jeho vztah k Podbezděží byla otevřena vernisáží 29. 5. Na výstavě je poprvé veřejně představen soukromý deník E. Štorcha a celá řada jedinečných exponátů ze soukromých sbírek.

Výstava byla zejména díky značnému ohlasu veřejnosti prodloužena do konce října 2018.



Pavlaína Bongová – Fotografie

Výstava přesunuta do následujícího roku na Mladoboleslavský hrad z důvodu prodloužení výstavy Eduard Štorch ...

Betlémy

Plánovaná výstava betlémů ze sbírek Muzea Mladoboleslava byla zrušena z důvodů nedostatečného vytápění expozičních prostor Muzea Podbezděží.



LETECKÉ MUZEUM METODĚJE VLACHA

Erich Bonhorst

Výstava připomínající významnou osobnost českého leteckého modelářství.

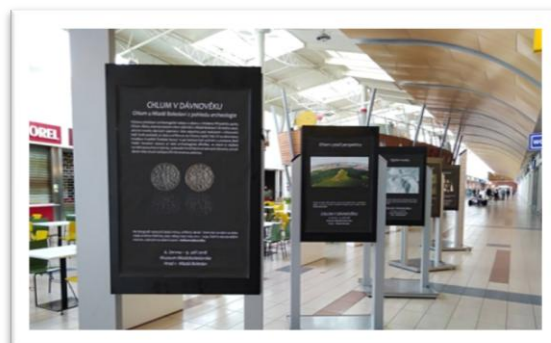
Jiří Hes, průkopník leteckého modelářství

Výstava připomínající významnou osobnost českého leteckého modelářství.

VÝSTAVY MUZEA MLADOBOLESLAVSKA MIMO DOMOVSKÉ PROSTORY

V roce 2018 se Muzeum Mladoboleslavsko prostřednictvím zapůjčení či tvorby výstav prezentovalo také mimo vlastní výstavní prostory. Tyto aktivity zprostředkovalo zejména Muzeum Mladoboleslavský hrad a Muzeum Podbezdězí, které své autorské výstavy prezentovalo na níže uvedených místech.

- OC Olympia Mladá Boleslav
- Infocentrum Bezděz
- Parostrojní pivovar Lobeč
- Kaple sv. Josefa na zámku v Bělé pod Bezdězem
- Augustiniánský klášter v Bělé pod Bezdězem
- Sportovně relaxační centrum Vrchbělá
- Kostel sv. Havla v Mladé Boleslavi
- výstavy/akce zapůjčené ostatním organizacím ...



Zaniklé obce kolem Ralska

V prostorách hotelu Relax Vrchbělá je dlouhodobě prezentována část výstavy „Zaniklé obce kolem Ralska“.

Průvodce prvorepublikovou Boleslaví

Dobové fotografie z Mladé Boleslavi z let 1918 až 1938 s krátkým komentářem byly ve dnech 8. 2. až 22. 2. 2018 vystaveny ve vestibulu OC Olympia Mladá Boleslav.

Šaty dělají člověka

Móda časů první republiky v dobových časopisech a fotografiích; Ve dnech 22. 2. až 15. 3. 2018 byla výstava prezentována ve vestibulu OC Olympia Mladá Boleslav.

Hrad – Otevřená brána

Mladoboleslavský hrad a jeho tajemná zákoutí na dobových fotografiích a pohlednicích; Ve dnech 15. 3. až 9. 4. 2018 byla výstava prezentována ve vestibulu OC Olympia Mladá Boleslav.

Chlum v dávnověku

Zajímavé archeologické nálezy z přírodní rezervace Chlum; Ve dnech 9. 4. až 30. 4. 2018 byla výstava prezentována ve vestibulu OC Olympia Mladá Boleslav.

Strom jako symbol

Výstava o rostlinné symbolice v křesťanství, byla otevřena v rámci festivalu Noci kostelů 25. května 2018 v sakristii kaple sv. Josefa na bělském zámku a přístupná bude návštěvníkům do konce výstavní sezóny.

U cesty stojí kříž - Drobná sakrální architektura na Bělsku

V roce 2018 byla zapůjčena výstava dokumentující drobné sakrální památky na Bělsku Parostrojnímu pivovaru v Lobči, kde je přístupná veřejnosti od května do konce roku 2018.

Poklady Pojizeří

Výstava byla od května 2018 zapůjčena do prostor infocentra obce Bezděz, kde bude přístupná v průběhu hlavní turistické sezóny.

František Segert, portréty významných osobností českých dějin; 28. 10. až 30. 11. 2018

Výstava připravená ve spolupráci se Spolkem přátel umění Mladá Boleslav v prostorách kostela sv. Havla v Mladé Boleslavi, která představila zejména portrétní tvorbu boleslavského malíře Františka Segerta.

Srpnové dny 1968 v Mladé Boleslavi: Virtuální výstava prezentovaná v rámci koncertu Gorana Bregovice 9. 8. 2018 pořádaného Kulturou města Mladá Boleslav v Mladé Boleslavi na Krásné louce.



VÝCHOVNĚ VZDĚLÁVACÍ PROGRAMY PRO DĚTI A MLÁDEŽ

V průběhu roku 2018 byly realizovány všechny plánované stálé i tematické zábavně vzdělávací programy orientované na školní a předškolní návštěvníky.

Od září 2018 byli pověřeni vybraní pracovníci poboček v Benátkách n. J., Bělé p. B. a v Leteckém muzeu bližší spoluprací s hlavním muzejním pedagogem a společně začali vytvářet pedagogický program zastřešující tyto aktivity na všech pracovištích. Tento program bude realizován od roku 2019.

MUZEUM MLADOBOLESLAVSKÝ HRAD

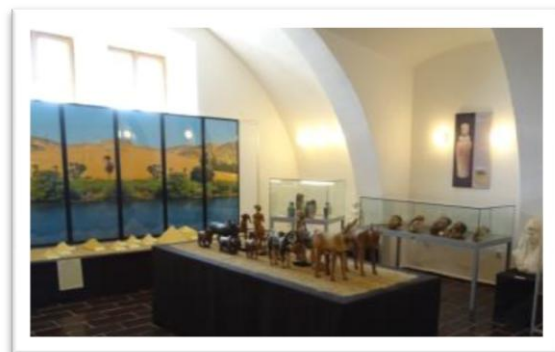
Výstavy zaměřené na nejmladší generace

BAROKNÍ SLABIKÁŘ, 6. 3. – 17. 6. 2018

Výstava Barokní slabikář byla koncipována jako netradiční didaktická pomůcka k výuce baroka ve školách. Abecedně řazeným panelům s ozdobnými dobovými iniciálami odpovídaly vybrané exponáty ze sbírek Muzea Mladoboleslava ilustrující dobu, náboženství, kulturu, literaturu, architekturu či umění dané doby. Barokní památky z oblasti mladoboleslavského regionu bylo možné mimo tohoto slabikáře poznávat též pomocí zvukového pexesa („kouzelná tužka Albi“ s namluvenými komentáři k jednotlivým stavbám) a dalších interakcí. Volně přístupné hry a rekvizity umožňovaly aktivně strávit čas ve výstavě s dětmi různého věku. K výstavě byly k dispozici pracovní listy s obrázkovými samolepkami a plánek s vyznačenými interakcemi v expozici a jejich stručným popisem.

EGYPT – DAR NILU, 1.7. - 10. 10. 2018

Repliky bust panovníků, soch vládců a bohů, ale i nástěnných maleb či kanop – to vše navozovalo atmosféru starověkého Egypta napříč jeho jednotlivými časovými etapami. Na výstavě budila zájem stylizovaná Tutanchamónova hrobka, vitríny v Muzeionu pak oživila magnetická skládáčka egyptských božstev, model pyramid, haptický koutek a další drobné interaktivní prvky zprostředkovávající vzdělání zábavnou formou také dětem.



ANDĚLÉ OČIMA DĚTÍ, 20. 10. 2018 – 6. 1. 2019

Společný projekt žáků výtvarného oboru ZUŠ MB byl motivován mytickou nadpřirozenou duchovní bytostí -andělem. Každý z dětských autorů dle své představivosti a fantazie ztvárnil posla z nebes velmi originálně a po svém. Žáci a studenti při své práci využili nejrůznější výtvarné

techniky -kresbu, malbu, koláž, kombinaci těchto technik, grafiku (tisk z koláže a linoryt), keramiku, ale i prostorovou tvorbu v podobě drátěných objektů a objektů z papíru. Projektu se zúčastnilo 150 dětí ve věku od 5 do 18 let v průběhu cca dvou měsíců pod vedením svých výtvarných pedagogů. Součástí výstavních prostor byl interaktivní fotokoutek, kde se každý z návštěvníků mohl stát andělem. Na vernisáži i po dobu trvání výstavy byl k dispozici ateliérový koutek s možností výroby papírového malovaného anděla.

Stálé programy:

Malý muzejník: dvouhodinový vzdělávací program, v jehož rámci žáci ve skupinách aktivně zkoumají, k čemu muzeum slouží, jak funguje, kde, co a jak v muzeu hledat, co je to exponát a jak lze využít multimédia v muzeu.

Muzejní přijímačky: dvouhodinový vzdělávací program, během něhož si studenti prakticky vyzkoušejí nejrůznější muzejní profese a aktivně zjišťují možnosti využití muzeí a jejich exponátů v současné společnosti.

V roce 2018 byl realizován grant Ministerstva kultury, což společně s finanční podporou Středočeského kraje umožnilo především materiálové dovybavení programu Muzejní přijímačky a interaktivní expozice Muzeion, kde se tento program odehrává. Byly vytištěny sady „Badatelských listů“ volně navazujících na program Malý muzejník, rozšířil se počet didaktických pomůcek a replik (hmatové desky apod.), k rozlišení pracovních týmů přispěla sada různobarevných trik a pracovních pláští s potiskem označením profese, kterou si děti v rámci programu zkoušejí. Program tak získal na atraktivitě, dlouhodobější udržitelnosti a do budoucna nadále umožní odpovídající využití edukačního potenciálu sbírek s návazností na stálou expozici muzea (Muzeion) i na Rámcově vzdělávací programy ZŠ. Za zmínku jistě stojí i fakt, že většina inovovaných prvků a interakcí bude v rámci stálé expozice k dispozici i široké veřejnosti.

Cesta staletími: Program využívá stejnojmennou muzejní brožuru „Znáš své město?“. Tento papírový průvodce městem v současnosti slouží jak při práci ve škole před programem, tak po návštěvě programu a taktéž při následném samostatném terénním výzkumu. Učitelé si pomalu zvykají, že je zde i možnost samostatné procházky městem po dané trase v případě, že je program před prázdninami plně obsazen.

Vzdělávací program pro žáky 4. - 5. třídy ZŠ má za cíl oživení zájmu o minulost a kulturní bohatství města Mladá Boleslav. Pátrání po ztracené městské pečeti účastníky postupně zavede jak ke světským, tak i k církevním stavbám. Výklad názorně ilustrují obrázky interiérů, které nejsou za normálních okolností běžné veřejnosti přístupné či autentické nálezy a artefakty, které s historií daného místa přímo souvisejí. Během programu je využíván výše zmíněný metodický materiál vydaný Muzeem Mladoboleslavska.



Program Cesta staletími cíleně posiluje hrdost na místo, kde děti žijí a ukazuje, že automobilovému průmyslu, který město proslavil, předcházela mnohem starší a neméně zajímavá historie. Hravá forma vlastivědné procházky umocňuje prožitek dětí a přispívá k trvalejšímu upevnění získaných znalostí. Program rozvíjí sociální a kulturní kompetence, pokrývá vzdělávací oblasti Člověk a jeho svět, Člověk a společnost a průřezové téma Výchova k myšlení v evropských a globálních souvislostech. Vychází z Rámcově vzdělávacího programu pro základní vzdělávání a v netradičním prostředí klade důraz na zážitkové učení.

Boleslavské ismy: Tento stálý vzdělávací program je určený studentům gymnázií a středních škol a žákům 8. - 9. tříd základních škol. Celá akce probíhá nejen v muzeu, ale především v terénu, kde se účastníci seznamují s architektonicky významnějšími stavbami Mladé Boleslavi. Vytvářením emocionálních vazeb žáků k obsahové náplni programu je akcentován jejich vztah k domovu či jeho okolí. Poznatky o tzv. historismech druhé poloviny 19. století a dalších směrech počátku 20. století se netradičním způsobem propojují s místní historií.

Z důvodu atraktivity programu pro zmíněnou věkovou kategorii je během vycházky využívána moderní technologie v podobě tabletů a chytrých telefonů, což však zároveň obnáší jisté riziko (letošní poškození techniky při manipulaci v terénu...). K řešení nejrozličnějších úkolů studenti potřebují nejen písemné prameny a historické fotografie, ale také soubor předem připravených videosekvencí. Ten jim umožňuje nahlédnout do interiérů budov a posoudit mnohdy zachovalé dobové vybavení, které by jim jinak zůstalo skryto. Oživé osobnosti tehdejšího města jsou zároveň hlavními protagonisty krátkých videí, kteří pomáhají zprostředkovat střípky regionální historie vážící se k té které stavbě. Závěr programu vrcholí on-line soutěží s chytrými telefony, která prověřuje kvalitu a množství zapamatovaných informací. Program vychází z Rámcově vzdělávacího programu pro základní a střední odborné vzdělávání a v netradičním prostředí klade důraz na zážitkové učení.



Tematické programy

Tajemství barokní perly: (březen – duben) Zážitkový vzdělávací program pro žáky 4.- 9. třídy ZŠ, studenty SŠ a osmiletých gymnázií byl koncipován jako doprovodná akce k dlouhodobé výstavě Barokní dílna rodu Jelínků. Úvodní část programu probíhala v Muzeionu (v hravé expozici), kde děti pomocí projekce listovaly v pomyslném „Barokním slabikáři“ a do pracovních sešitů dolepovaly chybějící obrázky, čímž se nenásilně seznámily s potřebnými termíny. Následovala hra v další části stálé expozice, kde žáci vyhledávali zvukové karty s barokními památkami mladoboleslavského regionu. Hra záměrně nevyžadovala faktografickou znalost, důraz byl kladen na pozorování a jednoduchý popis detailů či charakteristických prvků barokních staveb a barokního umění.

V druhé části programu žáci zhlédli výstavu unikátních barokních soch z dílny rodu Jelínků, tedy řezbářů a sochařů, jejichž význam přesáhl hranice našeho regionu. Prohlídka působila na všechny smysly a stejně jako celý barokní sloh kladla důraz na prožitek. Výstavním sálem se rozléhaly dramatické tóny barokní hudby a prostorem se linula vůně kadidla. Za

mihotavého svitu baterek se žáci soustředili na mimiku a gesta jednotlivých soch, prohlíželi jejich rozevláté drapérie, sledovali hru světla a stínů, všímali si různých atributů a snažili se rozluštit jejich symboliku. Po rozsvícení v sále si vybrali některou ze soch a pokusili se mimicky vyjádřit a napodobit emoce, gesta a pózy zobrazených svatých. Spolužáci živou sochu dotvořili oděvy (plášť, barevné drapérie, kasule s mitrou...) a atributy (kniha, klíče, kříž, berla, šíp, knížecí koruna atd.). V opětovně zšeřelém sále žáci pak svou „živou sochu“ náležitě dramaticky nasvítli.

Na závěr účastníci nahlédli do tajné chodby, kde je čekal krátký videozáznam a hologram oné hledané barokní perly mladoboleslavského regionu - kosmonoské Lorety. Po splnění posledních úkolů si děti odnesly symbolickou korálkovou perlu. Program vycházel z RVP pro základní vzdělávání a střední odborné vzdělávání.

21. srpen 1968 v Mladé Boleslavi: Edukačně výzkumný projekt realizovaný se studenty Gymnázia Mladá Boleslav, který byl orientován na dokumentaci vzpomínek autentických účastníků událostí 21. 8. 1968 v Mladé Boleslavi. Dokumentační část projektu byla realizována od února do června 2018 a završena byla veřejnou prezentací výsledků výzkumu 21. Června 2018 v prostorách muzea Mladoboleslavsko. Výsledky projektu budou shrnuty do publikace, jejíž publikace je plánována na září 2018.

Vzdělávací program s výtvarnou dílnou pro školy DARY NILU, (12. 9. – 10. 10.) První část programu Dary Nilu probíhala v hradním sklepení. Klenuté kamenné podzemí se s malou dávkou fantazie na chvíli stalo egyptskou hrobkou, jejíž členitá zákoutí nabídla vhodný prostor pro úvodní motivační hru. Po krátkém povídání týkajícím se starověkých egyptských staveb (funkce pyramid a hrobek, role posmrtného života), umění (egyptské sochařství, malířství, užité umění) i písma (hieroglyfy, písmo hieratické i démotické, Champollion a rozluštění Rosettské desky) se třída rozdělila do pěti skupin a za svitu baterek vyrazila hledat kartuše se jmény faraónů zapsaných pomocí hieroglyfů. Klíč k jejich rozluštění však děti dostaly až na výstavě a to v útrobách kartonového modelu pyramidy, kam se bez ohledu na věk vrhaly s velkou chutí.

Třetí část programu tvořila výtvarná dílnička. Účastníci si vyzkoušeli kresbu na „papyrus“ a psaní hieroglyfů rákosovými perky. Odměnou jim byla vlastnoručně ilustrovaná záložka do knihy – samozřejmě s motivy, se kterými se na programu seznámili. Před závěrečným společným vyhodnocením programu si žáci mohli vyzkoušet i další interaktivní koutky (poznávání plastiku po hmatu, magnetická hra-poznej božstva atd.).



Program „Dary Nilu“ vycházel z Rámcově vzdělávacího programu pro Základní vzdělávání a Střední odborné vzdělávání. Rozvíjel sociální a kulturní kompetence a pokrýval především vzdělávací oblast Umění a kultura, Člověk a jeho svět a Člověk a společnost. K programu byly vytištěny pracovní listy, na Youtube kanál muzea byl vložen videozáznam z programu.

Doprovodný program s výtvarnou dílnou ANDĚLSKÉ VÁNOCE, (30. 11. – 19. 12. 2018): Vánoční doprovodný program k výstavě Andělské Vánoce nalákal především děti z prvního stupně základních škol. Nutno říci, že zájem především o dopolední nabídku programů opět převyšoval nabídku, kterou bylo muzeum schopno poskytnout.

V úvodu se děti snažily zodpovědět otázku, kdo je vlastně anděl a jak bývá zobrazován. Kaligraficky ztvárněná slova, která v souvislosti s andělem děti napadala, byla jednotlivými třídami postupně doplňována na „nebeský blankyt“. Vyobrazení ze Starého i Nového zákona ilustrovala, jak a v kterých situacích zobrazovali anděly židé a jak křesťané. Zároveň obrazy posloužily jako východisko pro oblíbenou dramatizaci formou živých obrazů. Děti se samy (s využitím jednoduchých kostýmů a pomůcek) staly součástí obrazu a mnohem snáze pak pochopily symboliku obrazu Zvěstování či Zjevení sv. Jana. Exponáty a vyobrazení ve výstavě pak posloužily k vysvětlení hierarchie andělů a rozdílů mezi serafy, cheruby a archanděly. Program ve výstavním sále byl zakončen u plastik andělů strážných, jejichž podobu se děti následně pokusily zachytit v rámci řemeslné dílničky ve druhé části programu. V Muzeionu na ně totiž čekaly pomůcky potřebné k drátování...

Letní muzejní tábor pro děti EGYPT S ANIPPE, (27. 8. - 31. 8. 2018): 13. ročník prázdninových výtvarných dílen z cyklu Letem světem s muzeem. Oblíbený prázdninový program absolvovaly děti ve věku od 7 do 15 let. V rámci programu byly využívány pracovní listy, jenž se staly součástí pracovního portfolio a inspiromatu každého dítěte.

Příměstský tábor měl tentokrát podtitul Egypt s Anippe. Tato egyptská dívka (další ze série postav dětských průvodců, které se staly symbolem letních muzejních táborů) zábavnou formou seznámila účastníky s dobovými reáliemi, obyvateli, zvyklostmi i stavebními a uměleckými památkami dané oblasti. Po inspirativní prohlídce výstavy „Egypt – dar Nilu“ děti tradičně absolvovaly několik tematicky zaměřených praktických dílen.

V jednotlivých dnech si vyzkoušely tesání zahloubených reliéfů na způsob výzdoby egyptských chrámových komplexů, tvorbu nástěnných maleb pomocí barevných pigmentů, ilustraci papyrových svitků s důrazem na tehdejší ustálená pravidla výtvarného zobrazení lidské postavy, dále pak psaní hieroglyfů a v neposlední řadě výrobu keramických plastik egyptských božstev zobrazených v podobě zvířat. Vzniklé hlíněné sošky děti ve volných chvílích povrchově upravovaly technikou vyhlazování kamínkem, čímž plastiky získaly lesklý vzhled.



V rámci praktických dílen však nezůstal opomenut ani egyptský oděv a doplňky, jimiž se zmíněná starověká civilizace s oblibou zdobila. Vlastnoručně vyrobené čelenky s drahokamy, zlaté náramky, pectorály a především zdobené límce děti využily jako součást svého kostýmu na páteční vernisáž pro rodiče.

Výtvarné aktivity byly stejně jako v předchozích letech prokládány tematickými hrami, které nenásilnou formou splňovaly vzdělávací podtext programu. Účastníci tak například v podzemí hradu hledali královské kartuše a luštili, která že komu patřila, vyráběli starodávnou egyptskou deskovou hru Senet, v roli rolníků sčítali (a s pomocí písarů zapisovali) svá stáda, aby následně odvedli patřičné daně prostřednictvím vezírů svému nomarchovi. Blok věnovaný životodárné úloze Nilu pak proběhl mimo areál muzea a to na Krásné louce u Jizery. Tady si děti pokusily vyrobit posvátnou rákosovou bárku pro svá hliněná božstva. Vypuštění bárek na hladinu při faraonově „inspekční cestě Horním i Dolním Egyptem“ pak doložilo, nakolik úspěšně splnily své poddanské povinnosti.

Páteční blok představoval vaření tradiční egyptské hostiny. Ovace získal především pita chléb, falafel, ale i egyptské medové koláčky či pomazánka ful madamas. Následovala instalace výstavy na hradní baště a nácvik drobné dramatizace na vernisáž pro rodiče. Tato slavnost Sed (zahrnující běh faraona po boku býka a opětovnou korunovaci faraona s recitací oslavného hymnu) tak úspěšně zakončila pestrý týden v egyptském duchu dávného starověku (video z programu viz Youtube kanál na webových stránkách muzea

Další edukační aktivity muzea v roce 2018

MUZEJNÍ NOC NA HRADĚ 19. 5. : V souvislosti s probíhající výstavou Šaty dělají člověka byl program Muzejní noci zaměřen na odívání. Pro rodiny s dětmi byla připravena „Oděvní stezka napříč staletími“ s osmi stanovišti. Na hradním nádvoří se plnily úkoly typu: obleč panenku do šatů po praprababičce, roztoč knoflík (interakce s knoflíkem), vyhrať v čamrdách (hra s knoflíky), zahrať si čáru s knoflíky, navleč korálky a vyrob si oděvní brož.

Ve výstavních sálech byly stanoviště přizpůsobeny obsahovému zaměření expozic (Barokní dílna Jelínků - „Staň se barokní sochou“, Barokní slabikář – „Vyzkoušej oděv a doplňky barokního kavalíra a dámy“, Venkov v proměnách času – „Obleč se do dětské kroje“, Muzeion – „Vytvoř si muzejní outfit dle vlastní fantazie“).

DRÁTOVACÍ DÍLNA v rámci akce PUTOVÁNÍ K BETLÉMU (22.12. 2018): Hojně navštívená a do pozdních hodin protáhnuvší se „andělská dílna“ doplnila nabídku předvánočně laděného odpoledne tradiční muzejní akce „Putování k betlému“. Přestože čtrnáctému ročníku této akce vůbec nepřálo vrtkavé počasí, svoje zájemce si akce opět našla v podstatě v tradičním počtu. Účastníci se nově mohli potěšit pohledem na královský průvod na koních a velbloudu, nové byly i kostýmy Svaté rodiny a anděla, který zájemce dovedl přes Staré město až k živému betlému v areálu boleslavského hradu. Adventní atmosféru svým koncertem opět zdařile podpořil dětský sbor ze Základní školy v Dalovicích, přestože byl nucen se před rozmary počasí uchýlit do sklepení hradu. K oblíbenosti akce přispěli tradičně taktéž mladoboleslavští skauti s vlastnoručně vyráběnými lampiónky, ve kterých rozdávali betlémské světlo.

LETECKÉ MUZEUM METODĚJE VLACHA

Pro dětské návštěvníky je expozice LMMV vybavena moderními interaktivními prvky, které jedinečnou formou doplňují prezentovanou tematiku.

Zejména pro dětské návštěvníky byly v průběhu roku 2018 realizovány Modelářské víkendy, během nichž se setkávají mladí modeláři nad stavbou létajících modelů letadel.

Konány byly v těchto termínech: 27. – 28. 1. 2018; 24. – 25. 2. 2018, 24. – 25. 3. 2018, 1. – 2. 12., 15. – 16. 12. 2018



MUZEUM PODBEZDŽÍ

Pro rok 2018 byl pro děti na pokladně muzea Podbezdžíz připraven kvíz ze všech aktuálních výstav, který obdrží dětscí návštěvníci při vstupu do muzea.

Na návštěvníky školního a předškolního věku bylo v průběhu roku pamatováno na všech realizovaných výstavách a rovněž v rámci nové stálé expozice, která je vybavena zábavně vzdělávacími interaktivními prvky.

Poznej své náměstí; 6. 10. 2018

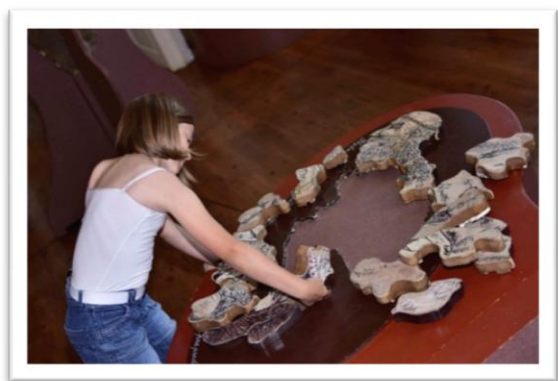
Zábavně poučný program pro mládež tematicky navázaný na dlouhodobou výstavu Bělská kronika 1918 až 1938 se uskutečnil v prostorách muzea 6. října 2018.



MUZEUM BENÁTECKA

Ve stálých expozicích Muzea Benátecka jsou umístěny interaktivní prvky, které jsou určeny zejména dětským návštěvníkům a přibližují jim tak prezentovanou tematiku.

V roce 2018 se konaly pravidelné komentované prohlídky pro školní zájezdy v rámci školní výuky (pro ZŠ a střední školy) zaměřené na středověk, archeologii, astronomii, 30-letou válku a B. Smetanu.



Zejména pro dětské návštěvníky jsou určeny komentované prohlídky muzea v dobových šatech a komentované prohlídky v zámeckém sklepení, které byly realizovány v průběhu celého roku.

DOPROVODNÝ PROGRAM

V průběhu roku 2018 byla expoziční a výstavní činnost muzea doplněna bohatým doprovodným programem, který měl za cíl oslovit, co nejširší veřejnost. Byla zásadně rozšířena přednášková činnost a to zejména pracovišti v Mladé Boleslavi. Zmnoženy byly také popularizačně vzdělávací aktivity muzea na sociálních sítích, webových prezentacích dalších informačních tocích. (Youtube, regionální televize, rozhlas ...) Uskutečnila se také řada kulturně zábavných a vzdělávacích programů.

PRAVIDELNÉ CYKLICKÉ PROGRAMY

Přednášky

Muzeum Mladoboleslavský hrad		
název	termín	popis
Beseda s Evou Erbenovou	15. 1. 2018	Beseda s novinářkou a spisovatelkou židovského původu o holocaustu
Toulky podještědskou přírodou	20. 2. 2018	Přednáška Denisy Mikešové doplněná prezentací fotografií
MotoExpedice Česko - Singapur ... aneb čezetou do Iránu a zpět	1.3. 2018	Přednáška členů expodice Mladá Boleslav – Singapur
Meziválečná architektura Mladé Boleslavi	5. 4. 2018	Přednáška PhDr. Lud'ka Beneše
Vrchbělská střelnice dnes	24. 4. 2018	Přednáška RNDr. Miroslava Honzů
Sochařská dílna Jelínků z Kosmonos	10. 5. 2018	Komentovaná prohlídka části stálé expozice muzea na Mladoboleslavském hradě
21. srpen 1968 v Mladé Boleslavi	21. 6. 2018	Prezentace a přednáška studentů Gymnázia Mladá Boleslav o výsledcích terénního výzkumu realizovaného ve spolupráci s Muzeem Mladoboleslavsko
Karel Kryl	6. 9. 2018	Přednáška Ing. Jana Bázlera
ČS Legie a vznik ČSR	4. 10. 2018	Přednáška Jiřího Filipa
Mladoboleslavsko v letech 1967 - 1970	11. 2018	Přednáška PhDr. Lud'ka Beneše
Muzeum Podbezdězí		
Vrchbělská střelnice dnes	18. 1. 2018	Přednáška RNDr. Miroslava Honzů
Barokní generace Valdštejnů	22. 2. 2018	Přednáška Jiřího B. Šturze
Jak začít se sestavením rodokmenu	8. 3. 2018	Přednáška Mgr. Marcely Freimuthové
Malé železniční muzeum na zastávce Sudoměř	12. 4. 2018	Přednáška Vladimíra Pagáče

Srpnové dny 1968	15. 5. 2018	Přednáška PhDr. Ivana Bárty o srpnových událostech 1968
Diplomat Ferdinand Veverka	11. 10. 2018	Přednáška PhDr. Ludka Beneše v rámci projektu 100 let české státnosti
Rod pánů z Michalovic - 550 let od jejich vymření	8. 11. 2018	Přednáška Mgr. Pavla Sosnovce
Muzeum Benátecka		
První republika	19. 9. 2018	Přednáška J. Poláka

Muzejní kavárna

Muzeum Podbezdězí		
Čarovný svět pohádek Ludka Maňásk	13. 2. 2018	Setkání s K. Herčíkem a Z. Gollou u příležitosti výročí 15 let od smrti výtvarníka Ludka Maňásk
Velikonoční inspirace – Madeirové kraslice	22. 3. 2018	Tvořivé setkání s Mgr. Ivanou Sýkorovou
Srpnové dny 1968 na Bělsku	20. 9. 2018	Vzpomínkové odpoledne s plk. v. v. Josefem Haislerem
Osvobozené divadlo	18. 10. 2018	Beseda s Janem Bázlerem v rámci programu 100 let české státnosti
Zdobení perníčků	6. 12. 2018	Tvořivé setkání s Mgr. Ivanou Sýkorovou



Fotokoutek

Muzeum Podbezdězí		
MotoExpedice Česko - Singapur ... aneb čezetou do Iránu a zpět	8. 2. 2018	Komentované promítání fotografií členů expedice Mladá Boleslav – Singapur
Osada Podolí v proměnách času	22. 11. 2018	Setkání nad dobovými snímky ze sbírek Muzea Podbezdězí

Koncerty

Muzeum Podbezdězí		
Kytarová přehrávka	22. 6. 2018	Kytarová přehrávka - žáků ZUŠ Bělá pod Bezdězem a jejich hostů

Začnu si hrát s mozaikou těch tónů	25. 8. 2018	Recitál Radka Tomáška a Františka Vlčka
Pojďte, přisedněte si...	14. 12. 2018	Písničková recitál Františka Vlčka
Muzeum Benátecka		
Večer kytarové a harfové třídy	22. 6. 2018	koncert studentů ZUŠ J. A. Bendy v Benátkách nad Jizerou
Koncert kytarového souboru Bendíci	17. 6. 2018	koncert studentů ZUŠ Praha 4 pod vedením Radky Kotrbové.

Hudební večery

Letecké muzeum Metoděje Vlacha		
Pavel Bureš	29. 1. 2018	Klavírní koncert Pavla Bureše
Putna	12. 2. 2018	Koncert skupiny Putna
Barbecue	26. 2. 2018	Koncert skupiny Barbecue
KTP	12. 3. 2018	Koncert skupiny KTP
Steamboat Stompers	4. 5. 2018	LMMV
Namoll	8. 10. 2018	
Saxofonové kvarteto	22. 10. 2018	
Starci po chmelu	5. 11. 2018	
Brass Kvartett Relax	3. 12. 2018	
Swing society	17. 12. 2018	



Na výlet s muzeem

V roce 2018 zahájilo Muzeum Mladoboleslavsko nový vzdělávací program Na výlet s muzeem, který má zájemcům ukázat jedinečné historické a kulturní památky regionu. V roce 2018 se uskutečnily tyto výlety, kterých se v souhrnu zúčastnilo 344 osob.

Po stopách Eduarda Štorcha	23. 6. 2018	Exkurze po místech v Podbezdězí, kde působil spisovatel Eduard Štorch
Chlum v dávnověku	15. 9. 2018	Exkurze na archeologickou lokalitu Chlum
Větrný mlýn Vrátno	20. 10. 2018	Exkurze do větrného mlýnu ve Vrátně



Otevřené kostely

V roce 2018 Muzeum Mladoboleslavsko pokračovalo v programu zpřístupňující církevní památky regionu.

Muzeum Podbezdězí pokračovalo ve spolupráci s Římskokatolickou farností v Bělé pod Bezdězem a Českou provincií Řádu sv. Augustina v Praze a to zejména v rámci příprav realizací pravidelných mší v zámecké kapli a v kostele sv. Václava a také se podílelo na tvorbě programu v rámci Noci kostelů 2018.

Muzeum Benátecka nárazově zajišťovalo prohlídky kostela Nanebevzetí Panny Marie a spolupracovalo na tvorbě programu Noc kostelů 2018.

V rámci programu byla realizována výstava U cesty stojí kříž, drobné sakrální památky Bělska zapůjčená Parostrojními pivovaru v Lobči a výstava Strom jako symbol v zámecké kapli v Bělé p. B.

SeniorClub

Ve druhém pololetí Muzeum Mladoboleslavsko zahájilo nový program zaměřený zejména publikum starších generací. Jeho obsah je formován spoluprací s domy s pečovatelskou službou a dalšími organizacemi.

V rámci programu se v roce 2018 uskutečnila dvě setkání se seniory v Mladé Boleslavi, kde byly prezentovány dobové snímky z fotoarchivu muzea a přednášky v Domově u sv. Anežky v Benátkách nad Jizerou.

KAŽDOROČNÍ PROGRAMY

Otevíráme bránu mladoboleslavského hradu; 21. dubna 2018

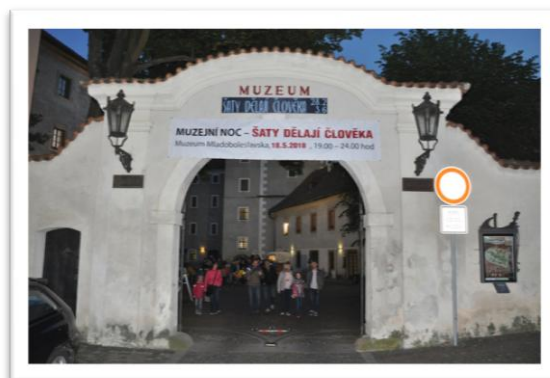
Od dubna 2018 byl zaveden nový každoročně se opakující program, který je umocňuje pro širokou veřejnost zahájení hlavní výstavní sezóny Muzea Mladoboleslava. V sobotu 21. Dubna 2018 byl realizován program zahrnující komentované prohlídky hradních sklepů, parkánu a piaristické knihovny v prostorách SOKA Mladá Boleslav.



Muzejní noc 2018; 18. května 2018

Do festivalu muzejních nocí se v letošním roce zapojilo Muzeum Mladoboleslavský hrad a Letecké muzeum Metoděje Vlacha.

Muzejní noc na mladoboleslavském hradě byla zahájena výstřelem z repliky historického děla z roku 1866. Program se nesl v duchu připomínek časů První republiky. Na nádvoří hrála v pravidelných intervalech jazzová kapela Lédl jazz Q a módu tehdejší doby si na vlastní oči mohli návštěvníci prohlédnout na komentovaných módních přehlídkách. V připraveném kadeřnickém a modistickém saloně si mohli nechat zhotovit dobový účes či vyzkoušet padnoucí klobouk. Při taneční hodině se dále seznámili s vybranými dobovými tanci.



V průběhu noci byla na hradním parkánu zahájena exteriérová výstava „Máchův Máj, inspirace, fakta, legendy“, která Vám poodhaluje málo známé skutečnosti o této jedinečné básni a po ukončení noci byla přemístěna na hradní nádvoří.

V průběhu celého večera byly přístupné všechny stávající expozice a výstavy a také hradní sklepy, kde se návštěvníci seznámili blíže seznámit s historií hradu. Hosté mohli navštívit také prostory státního archivu na boleslavském hradě, které jsou běžně nepřístupné. Po celý večer bylo zajištěno občerstvení a také herní a zábavné prvky nejen pro děti.

Letecké muzeum Metoděje Vlacha připravilo pro návštěvníky vyhlídkové lety a letecké ukázky historických letounů i věrných replik dobových letadel. V letecké kantýně uskutečnil koncert mladoboleslavské jazzové kapely Hot Club





Hradozámecká noc 2018; 25. 8. 2018

Muzeum Mladoboleslavský hrad se v roce 2018 poprvé připojilo k festivalu hradozámeckých nocí. Program byl směřován k představení opomíjených kapitol z minulosti hradu.

Pro návštěvníky byly připraveny komentované prohlídky stálých expozic a zajímavostí a kuriozit prezentovaných v rámci stálých expozic.

Čtením ze vzpomínek Hany Ledererové „Máma a já“ byla připomenuta druhoválečná historie hradu jako shromaždiště židovských obyvatel v letech 1940 až 1943 před transporty do koncentračních a vyhlazovacích táborů.



Létáme pro Vás; 7. 9. 2018

V rámci programu byla představena všechna letuschopná letadla prezentovaná Leteckým muzeem. Návštěvníci měli rovněž možnost zúčastnit se komentovaných prohlídek, či si vyzkoušet letecké simulátory.

Antikvariát na nádvoří; 8. 9. 2018

8. září 2018 se na nádvoří Mladoboleslavského hradu uskutečnil první antikvariát, kde si zájemci mohli vybrat nejen z titulů vydaných muzeem, ale i z pestré nabídky beletrie.

V průběhu odpoledne byla rovněž představena nová publikace Muzea Mladoboleslavska Srpnové dny 1968 v Mladé Boleslavi.

„Československá křídla“ – 100 leteckých osobností století, 2. 11. 2018

V prostorách Leteckého muzea se uskutečnilo slavnostní předávání ocenění v anketě o nejvýznamnější osobnosti letectví v uplynulých 100 letech.



Mezinárodní den archeologie; 20. 10. 2018

V roce 2018 se Muzeum Mladoboleslavsko poprvé připojilo k mezinárodním dnům archeologie. Na nádvoří mladoboleslavského hradu a v hradních sklepeních se návštěvníci mohli interaktivní formou seznámit s historickými technikami výroby zbraní, barvení textilu, technikou vrhu oštěpem či mohli ochutnat pokrmy připravené podle dobových receptur. Na komentovaných prohlídkách se mohli také blíže seznámit se zajímavými archeologickými nálezy z Mladoboleslavska posledních let.



Den Středočeského kraje; 28. 10. 2018

Den Středočeského kraje se na Mladoboleslavském hradě nesl v duchu každodenního života čs. legionářů, z jejichž dochovaných osobních vzpomínek předčítali zástupci čs. obce legionářské a herci mladoboleslavského divadla.

Mikulášská nadílka na hradě; 5. 12. 2018

V roce 2018 poprvé na nádvoří mladoboleslavského hradu zavítal sv. Mikuláš s čerty a anděly.

Předvánoční pohoda; 8. 12. 2018

Předvánoční poděkování návštěvníkům Leteckého muzea formou hudebně zábavného programu s drobným pohoštěním se konalo 8. Prosince 2018 v kantýně Leteckého muzea.



Putování k Betlému; 21. 12. 2018

V sobotu 22. prosince 2018 konal již tradiční průvod z Českobratrského náměstí na mladoboleslavský hrad, kde na poutníky čekal "živý betlém". Vánoční atmosféra byla dotvořena zpěvem koled v podání dětského sboru z Dalovic. Návštěvníci mohli shlédnout všechny aktuální vánoční výstavy či se zúčastnit rukodělné dílny a vyrobit si drátěného andílka.



OSTATNÍ**Hugo Hájek, modelář 90 let**, 3. 3. 2018; Letecké muzeum M. Vlacha

Připomínka významné osobnosti letectví

Nejlepší letečtí sportovci ČR 2017, 29. 3. 2018; Letecké muzeum M. Vlacha

Předávání ocenění a vyhlásování nejlepšího leteckého sportovce ČR za rok 2017.

Babiččin blešáček; 2. května 2018

Muzeum Podbezdězí spolupracovalo s bělskými ženami na pořádání Babiččina blešáčku, kam každá mohla přinést nepotřebné oblečení, které doma schovává nebo naopak si nějaký ten kousek odnést.

Letecká liga Ško Energo (Sokiho letka); 12. 6. 2018 Letecké muzeum M. Vlacha

V úterý 12. 6. 2018 patřilo mladoboleslavské nebe papírovým vlaštovkám. Tento den vyvrcholila u Leteckého muzea Metoděje Vlacha soutěž „Sokiho letecká liga“, kterou uspořádala společnost ŠKO-ENERGO pro žáky 5. až 8. tříd ZŠ a prim až tercií mladoboleslavských gymnázií.

Velký mezinárodní dobový letecký den k 100. výročí Československé republiky; 16. 6. 2018

Zejména po stránce odborné garance Letecké muzeum Metoděje Vlacha spolupracovalo s Aeroklubem Mladá Boleslav na realizaci leteckého dne, který se uskutečnil 16. června 2018.

První máj; 1. 5. 2018 Muzeum Benátecka

Muzeum Benátecka v rámci oslav na 1. Máje 2018 realizovalo komentované prohlídky výstav a expozic.

Zámecké slavnosti; 25. 8. 2018 Muzeum Benátecka

Muzeum Benátecka spolupracovalo na kulturním programu Zámeckých slavností pořádaných městem Benátky n. J.

Předávání vysvědčení ZUŠ; červen Muzeum Benátecka

V prostorách Muzea Benátecka se uskutečnilo slavnostní předávání vysvědčení žákům benátecké ZUS.

100 let republiky- odhalení pomníku v parku; 28. 10. 2018 Muzeum Benátecka

Muzeum Benátecka se zapojilo do městských oslav 100. Výročí založení Československa a organizačně se spolupodílelo na slavnostním odhalení pomníku T. G. Masaryka v zámeckém parku.

Škoda Classic Tour; 3. 9. 2018 Letecké muzeum M. Vlacha

V září 2018 se Letecké muzeum zapojilo do tradiční ukázkové jízdy pořádané firmou Škoda.

Slavnostní otevření nabíjecí stanice pro elektromobily (Ško Energo); 23. 9. 2018 Letecké muzeum M. Vlacha

23. září 2018 byla před budovou Leteckého muzea slavnostně otevřena dobíjecí stanice pro elektromobily.

„Auto roku“; 3. 10. 2018 Letecké muzeum M. Vlacha

3. 10. se v prostorách Leteckého muzea konalo slavnostní vyhlášení ankety Auto roku, na jehož organizaci a personálním zajištění se podílelo Letecké muzeum.

PROPAGACE

V průběhu roku 2018 bylo přikročeno k racionalizaci a modernizaci propagačních forem Muzea Mladoboleslava a jeho jednotlivých pracovišť. Byla provedena základní revize stávajících propagačních toků muzea, na jejímž základě byla racionalizována prezentace Muzea Mladoboleslava v placených tištěných a internetových médiích, které jsou svým obsahem i formou orientovány na zcela jinou oblast nepokrývající oblasti kultury a turistického ruchu. V průběhu 1. pololetí bylo při této revizi zjištěno značné množství již dříve sjednaných placených inzercí v médiích rozmanitého charakteru, jejichž dosah z hlediska informovanosti veřejnosti a rozvoje návštěvnosti je mizivý. Tyto již sjednané inzerce nejsou obnovovány a případně jsou okamžitě vypovídány a rušeny. (Seznam těchto placených inzercí, který byl ředitelce muzea předán předchozím vedením, nebyl úplný a inzerce často nebyly sjednávány ani na základě písemné smlouvy.)

Rozšířena a zkvalitněna byla zejména propagace prostřednictvím moderních technologií a na internetových portálech a doménách. Systematizováno bylo doplňování facebookových, youtubeových a instagramových profilů. Pro zkvalitnění této prezentace byla vytvořena pracovní skupina složená z pracovníků muzea a externích konzultantů zejména nižšího věku, která se věnuje systematickému doplňování informací a stylizaci jednotlivých příspěvků.

V průběhu 2. pololetí byly spuštěny nové webové stránky Muzea Mladoboleslava, jejichž forma plně odpovídá současným technologickým požadavkům a které graficky propojují stávající pracoviště Muzea Mladoboleslava. Nové stránky nahradily graficky a obsahově nesourodé dosavadní webové prezentace jednotlivých pracovišť. Došlo tak k větší obsahové a formální provázanosti propagace jednotlivých pracovišť.

V průběhu 1. pololetí 2018 Muzeum Mladoboleslava zavedlo také nový marketingový vizuál, který zahrnuje nejen nové logo muzea, ale také jeho další propagační a grafické prezentace vybraných programů.

V rámci zkvalitnění propagačních aktivit muzea byl na zkrácený pracovní úvazek přijat pracovník, který má vlastní propagaci muzea v náplni své pracovní činnosti a který se systematicky věnuje vyhledávání nových propagačních možností.

Pro zvýšení povědomí o aktivitách muzea byly obnoveny vernisáže výstav na Mladoboleslavském hradě, tisk a distribuce písemných pozvánek. Zároveň byl s regionální televizí 1. Boleslavská, kde pracovníci muzea pravidelně spolupracují na tvorbě reportáží z kulturní historie regionu. Každý měsíc je také veřejnost informována o aktuálním dění na všech pracovištích muzea prostřednictvím relací v radiu Signál. Muzeum pravidelně informuje o aktuálních akcích regionální a nadregionální tisk a média. Ve vybraných z nich pracovníci muzea pravidelně vytvářejí tematické cykly o kulturně historické tradici regionu.

V průběhu roku 2018 se Muzeum Mladoboleslava také aktivně zapojilo do společné



propagace PO z oblasti kultury a bylo zahrnuto do materiálů vzniklých z tohoto projektu do června 2018.

Cíleným vyhledáváním nových možností prezentace Muzea Mladoboleslava byla zásadně rozšířena síť míst distribuce propagačních materiálů.

Byl zaveden vnitřní systém toku propagačních informací a distribuce jednotlivých forem propagačních informací. (viz příloha č. 1)

V rozvoji propagační strategie Muzea Mladoboleslava bude intenzivně pokračováno také v následujících letech.

NÁVŠTĚVNOST

Návštěvnost Muzea Mladoboleslava činila v souhrnném počtu **54 147 návštěvníků**. Oproti předchozímu roku došlo k nárůstu celkové návštěvnosti o 26%.

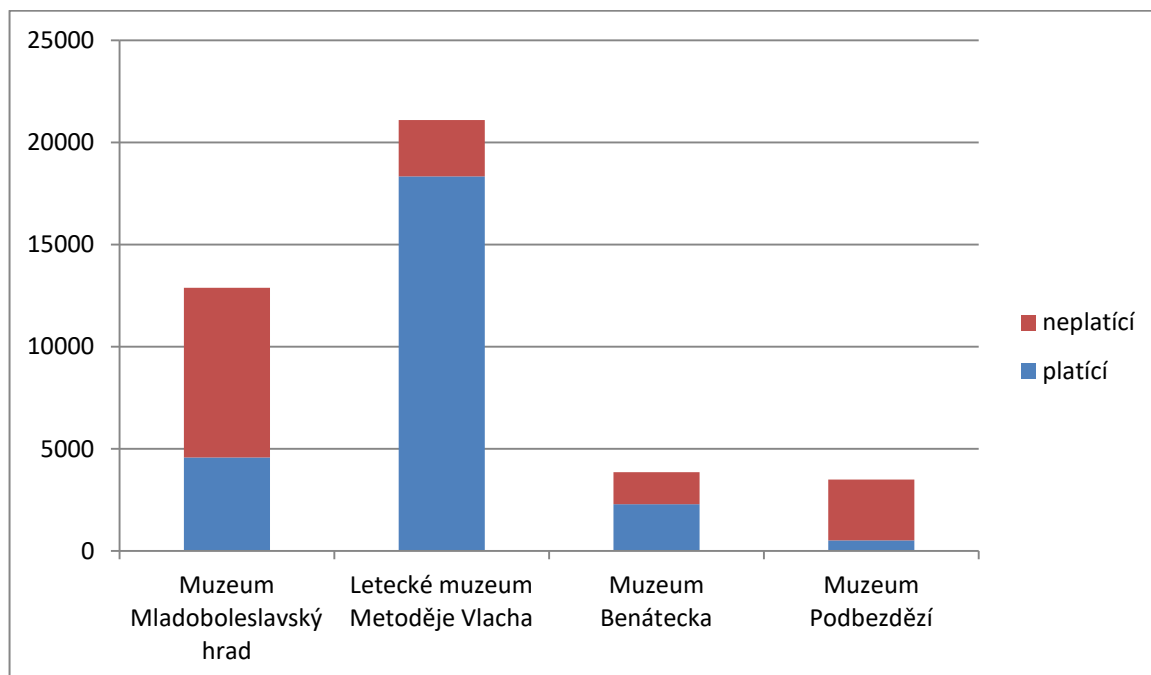
Výrazná rozdílnost návštěvnosti na pracovištích orientovaných svojí náplní práce vlastivědně – historicky a Leteckého muzea Metoděje Vlacha je dána především obsahem a také formou prezentace výstav a expozic. Stranou nezůstávají ani kritéria jako je lokalizace výstavních prostor daného pracoviště a možnosti zapojení do širšího turistického ruchu regionu jeho působnosti. Celková návštěvnost muzea je rovněž určena skutečností, že od poloviny ledna do konce února byly z provozních a technických důvodů uzavřeny expozice na Mladoboleslavském hradě a expozice v Muzeu Podbezdězí a Benátecka byly otevřeny až od konce dubna 2018.

Pro dosažení zvýšení celkové návštěvnosti byly v průběhu roku 2018 učiněny kroky k systematizaci a modernizaci propagačních aktivit Muzea Mladoboleslava jako celku i jeho jednotlivých pracovišť. Výsledky těchto změn jsou částečně patrné již na výsledcích roku 2018, ale je předpoklad, že se projeví až v delším časovém horizontu.

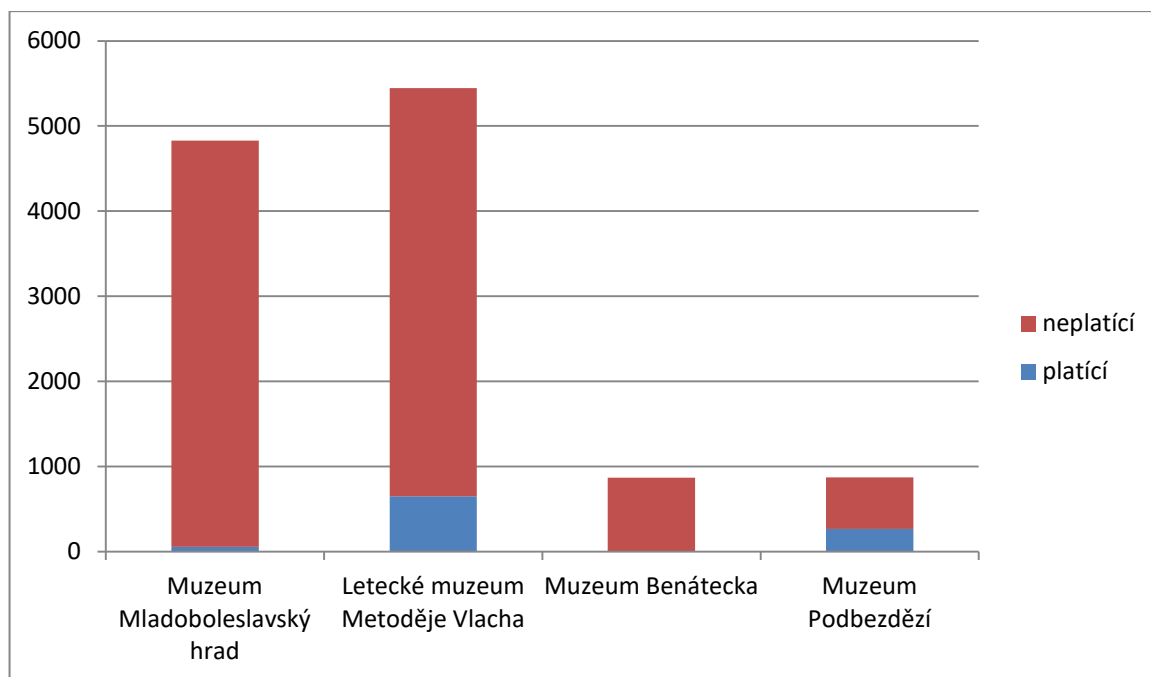
Přehled návštěvnosti na jednotlivých pracovištích v roce 2018

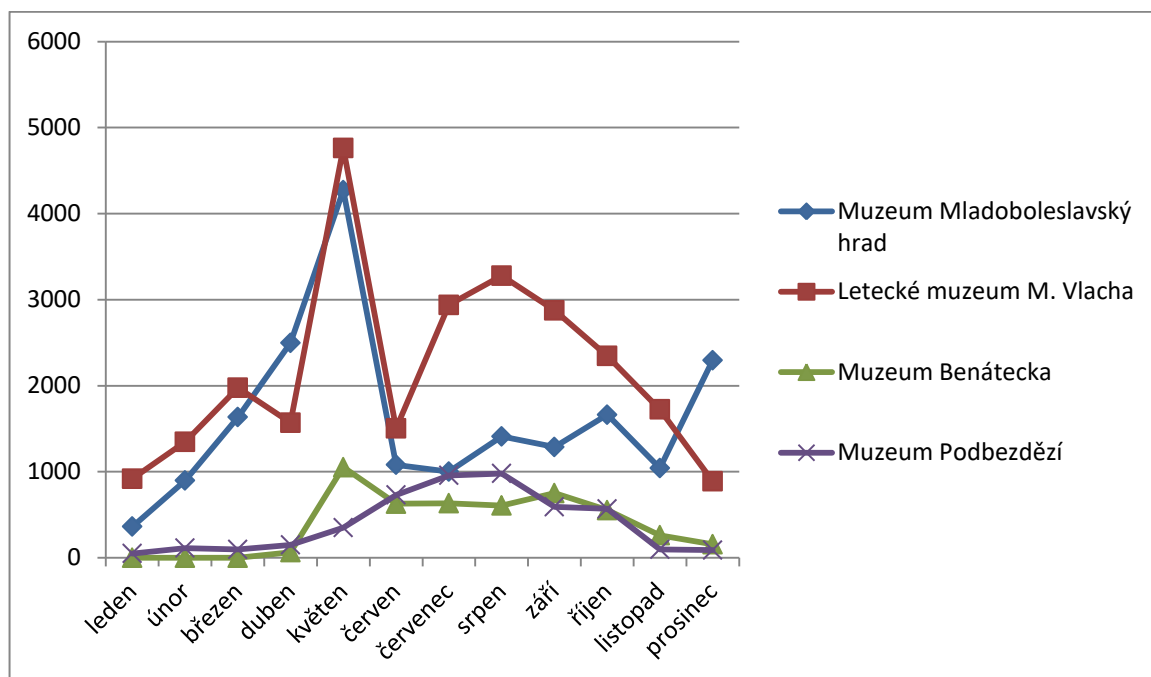
Pracoviště	Rok 2017	Rok 2018	Nárůst/ pokles
Muzeum Mladoboleslavský hrad	8 617 návštěvníků	19 496 návštěvníků	Nárůst o 226 %
Muzeum Benátecka	5 496 návštěvníků	4 710 návštěvníků	Pokles o 14 %
Muzeum Podbezdězí	3 213 návštěvníků	4 776 návštěvníků	Nárůst o 49 %
Letecké muzeum Metoděje Vlacha	2 6326 návštěvníků	25 165 návštěvníků	Pokles o 4,5 %

Návštěvnost: stálé expozice/výstavy



Návštěvnost: Doprovodný program



Celková návštěvnost 2018

(Podrobný přehled návštěvnosti – viz příloha č. 2)

PÉČE O SBÍRKY A SBÍRKOTVORNÁ ČINNOST

Evidence a inventarizace sbírek:

Na pracovištích v Mladé Boleslavi, Benátkách nad Jizerou a Bělé pod Bezdězem průběžně probíhá akviziční činnost dle sbírkotvorného programu. Nově získané sbírkové předměty jsou zapisovány nejprve do chronologické evidence (přírůstkové knihy) a poté do systematické evidence (evidenční karty v počítačovém programu Bach).

Sbírký Muzea Mladoboleslavska jsou v CES zapsány pod čísla:

MML 002-05-09/166002 – Muzeum Mladoboleslavský hrad

MBJ/002-05-09/168002 – Muzeum Benátecka

MMB/002-05-09/167002 – Muzeum Podbezdězí

V průběhu roku 2018 byly učiněny zásadní kroky ke kvalitnějšímu a systematičtějšímu zpracovávání sbírek na jednotlivých pracovištích muzea. Pro jednotlivé sbírky byli určeni odborní garanti s odpovídajícím vzděláním a praxí, kteří budou do budoucna odpovídat za kvalitu vedení a zpracování jednotlivých sbírek na všech pracovištích Muzea Mladoboleslavska. Tito garanti v průběhu 1. pololetí provedli revizi stavu, kvality a rozsahu zpracování jednotlivých sbírek. Na základě výsledků této revize byl stanoven rozsah a způsob provedení pravidelných revizí jednotlivých podsbírek letošního roku.

Ke konci roku 2018 byla dokončena revize sbírkového fondu Muzea Mladoboleslavska v tomto rozsahu:

Zároveň byla v dubnu 2018 ustanovena pracovní skupina, která do konce září 2018 vypracovala podrobnou systematiku zpracování a vedení sbírkového fondu Muzea Mladoboleslavska, která zahrnuje všechny potřebné legislativní a procedurální kroky vedoucí ke kvalitnímu a modernímu zpracování sbírek muzejní povahy usnadňující jejich prezentaci moderními způsoby a odstranila zásadní přetrvávající nedostatky. Tento modernizovaný systém zpracování sbírek bude v Muzeu Mladoboleslavska realizován od počátku roku 2019. (viz příloha č. 3)

V roce 2018 byl na jednotlivých pracovištích zrevidován následující počet sbírkových předmětů:

MML 002-05-09/166002 – Muzeum Mladoboleslavský hrad	9772 inv. č.
MBJ/002-05-09/168002 – Muzeum Benátecka	1325 inv. č.
MMB/002-05-09/167002 – Muzeum Podbezdězí	1158 inv. č.
Celkem	12 255 inv. č.

Do sbírek Muzea Mladoboleslava byl v roce 2018 získán následující počet nových sbírkových předmětů:

MML 002-05-09/166002 – Muzeum Mladoboleslavský hrad	63 inv. č.
MBJ/002-05-09/168002 – Muzeum Benátecka	31 inv. č.
MMB/002-05-09/167002 – Muzeum Podbezdězí	136 inv. č.
Celkem	230 inv. č.

EDIČNÍ A PUBLIKAČNÍ ČINNOST:

V průběhu roku 2018 pracovníci Muzea Mladoboleslava publikovali průběžně populárně naučné příspěvky v regionálním tisku (Boleslavský deník, Boleslavan, Kamelot a další) a v regionálních vlastivědných časopisech (Od Ještěda k Troskám, Život Budovcovy župy ...) Rozšířena byla spolupráce zejména s populárně naučnými internetovými médii a portály, kde pracovníci muzea pravidelně přispívali do vybraných tematických cyklů.

Pracovníci muzea rovněž pokračovali ve spolupráci se SOKA Mladá Boleslav na vydávání vlastivědného sborníku Boleslavica, jehož letošní vydání je plánováno na začátek roku 2019.

Od začátku roku 2018 byl pravidelně vydáván muzejní časopis Muzejní boulevard, který širokou veřejnost informuje nejen o aktuálním dění v muzeu, ale i o zajímavostech z kulturně historické tradice regionu Mladoboleslava.

V roce 2018 Muzeum Mladoboleslava vydalo tyto publikace:

Pověstné báčorky Mnichovohradištska: Publikace přinášející vybrané pověsti z regionu Mnichovohradištska je jedním z výstupů dlouhodobého výzkumného projektu muzea Lidové tradice Mladoboleslava. K tisku byla připravena ve spolupráci se spolkem Pověstné báčorky z.s.

Srpnové dny 1968 v Mladé Boleslavi: Publikace, která byla jedním z výstupů projektu spolupráce s Gymnáziem Mladá Boleslav, který byl zaměřen na dokumentaci vzpomínek pamětníků invaze sovětských vojsk v roce 1968.

V roce 2018 byly vydány doprovodné katalogy k těmto výstavám:

- Chlum v dávnověku
- Mladoboleslavsko a vznik Československa před 100 lety
- Obrázky z Mladé Boleslavi – Podolec
- Obrázky z Mladé Boleslavi - Pták

V odborných periodikách byly publikovány články o nálezech bronzových pokladů u Chudoples a Krnska (Archeologie ve středních Čechách) a článek o nálezu importovaného raně středověkého amuletu z oblasti Kyjevské Rusi u Horek nad Jizerou (sborník FF UK Praehistorica).

STAVEBNÍ A DALŠÍ ÚPRAVY:

MUZEUM MLADOBOLSLAVSKÝ HRAD

Úpravy na nádvoří Mladoboleslavského hradu

V 1. pololetí 2018 došlo k několika drobným úpravám a doplnění mobiliáře na hradním nádvoří, které bude v budoucnu prezentováno veřejnosti jako místo k možnému kulturně vzdělávacímu a zábavnému trávení volného času. Repasovány byly stávající lavičky, které byly umístěny tak, aby byly lépe využitelné pro běžné návštěvníky. Lavičky byly vybaveny schránkami na propagační materiály muzea.

Na nádvoří byly umístěny čtyři **knihobudky**, které se těší značné návštěvnické pozornosti.

Dále byl doplněn mobiliář na nádvoří o nové lavičky a nahrazeny byly nevyhovující odpadkové koše.

Stálá expozice

Před hlavní výstavní sezónou došlo k drobným úpravám v rámci výstavních prostor na Mladoboleslavském hradě. Byl odstraněn nefunkční a nepotřebný mobiliář v prostorách vstupu muzea i v rámci expozice.

V únoru 2018 byla ustanovena pracovní skupina pro tvorbu nové stálé expozice, která připravila nutné podklady pro vytvoření Studie nových stálých expozic, která byla dodavatelem vyhotovena ke konci 1. pololetí 2018. Studie navrhuje zásadní úpravy vstupních a výstavních prostor muzea, náhradu stávající expozice Paměť města a doplňky v expozici Venkov v proměnách času. Tyto návrhy budou prováděny postupně podle aktuálních finančních možností Muzea Mladoboleslavska.

V průběhu 1. pololetí byl také vytvořen nástin rozšíření expozičních a výstavních prostor muzea, který do veřejné prezentace muzea zahrnuje zejména prostory hradních sklepů, parkánu a prostor pronajímaných ke kavárenským účelům, které byly dosud využívány pro veřejnost jen sporadicky.

Hradní sklepy

V dubnu a červnu 2018 došlo k rozsáhlému úklidu a vyklizení hradních sklepů, které byly ve 2. pololetí 2018 zahrnuty do prohlídkové trasy stálých expozic muzea.

Údržba a repase oken

V říjnu až listopadu 2018 byla realizována údržba a repase oken nádvorní strany Hospodářského křídla. V postupné repasi oken v celém areálu hradu bude pokračováno i v následujících letech.

Výměna vstupních dveří

V prosinci 2018 byla dokončena výměna vstupních dveří do všech budov mladoboleslavského hradu. Stávající novodobé dveře byly nahrazeny novými, které vizuálně

odpovídají dveřím umístěným na hradě ještě v 1. Polovině 20. Století. Tato výměna významně zhodnotila vzhled celého areálu hradu.

Údržba mříží

V říjnu 2018 byla realizována údržba všech kovových mříží na nádvoří hradu, která zahrnovala odstranění rzi a nový antikorozi nátěr.

Projektové přípravy

V průběhu roku 2018 byly cíleně vyhledávány nejpalčivější stavebně technické problémy a postupně jsou činěny přípravné kroky k jejich řešení.

Aktuální stavebně – technické problémy:

- Stav oken v celém areálu hradu
- Odvlhčení přízemí Josefínského křídla hradu
- Revize stavu inženýrských sítí na nádvoří hradu
- Vytápění kancelářských prostor v Hospodářském křídle hradu
- Nedostatečnost protisněhových zátaras na střechách
- Stavebně technický stav sklepních prostor
- Technický stav dřevěného ochozu na hradním parkánu



LETECKÉ MUZEUM METODĚJE VLACHA

Stavební nedodělky a opravy

V průběhu 2018 roku byly řešeny zejména dva hlavní nedodělky a reklamace, a sice schodiště u seskokové věže a zatékání skleněnými světlíky na střeše muzea.

Zatékání skleněnými světlíky bylo odstraněno prostřednictvím použití modernějších technologií v září 2018.

Na odstranění udržování dešťové vody na schodišti vyhlídkové věže byl vypracován doplňkový projekt, který by měl vyřešit daný problém.

Před budovou Leteckého muzea byl vystavěn pylon nesoucí repliku historického letadla.

MUZEUM BENÁTECKA

Úprava a rekonstrukce podlah

V dubnu 2018 realizovalo Město Benátky n. J. renovaci podlah v zázemí Muzea Benátecka.

FARA V DOLNÍ KRUPÉ

V areálu fary byla dokončena výstavba sociálního zařízení. Nadále přetrvává problém s připojením k odběrné síti ČEZ. O zřízení odběrného místa žádá obec Dolní Krupá.

ORGANIZAČNÍ A PERSONÁLNÍ ZÁLEŽITOSTI

V roce bylo v zaměstnaneckém poměru v Muzeu Mladoboleslavsko 26 osob, z nichž bylo 10 odborných pracovníků.

K 2. 1. 2018 došlo ke změně v obsazení na místě ředitele muzea, kdy po odchodu PhDr. Ludka Beneše byla ředitelkou jmenována Mgr. Kateřina Jeníčková.

Od března 2018 nastoupila na novou pracovní pozici asistentky a PR Hana Vignerová na poloviční pracovní úvazek.

Od 1. října 2018 se vrátil na pozici etnografa PhDr. Jaromír Jermář, který 12 let působil jako uvolněný člen senátu ČR.

V 1. pololetí tak mělo Muzeum Mladoboleslavsko následující personální skladbu:

Pracoviště v Mladé Boleslavi:

Mgr. Kateřina Jeníčková – ředitel, kurátor sbírek

Miluše Laurýnová – zástupkyně ředitele a vedoucí ekonomicko-správního oddělení, mzdová účetní, ekonomka

Mgr. Pavel Sosnovec – vedoucí společenskovoedního oddělení, historik, kurátor sbírek

Mgr. Alice Karbanová – muzejní pedagožka

Mgr. Filip Krásný – archeolog, kurátor sbírek

Mgr. Adam Kout – archeolog, kurátor sbírek

Bc. Václav Holas – etnolog, kurátor sbírek

PhDr. Jaromír Jermář – etnolog

Mgr. Sylva Městecká – historička, kurátorka sbírek

Mgr. Ivana Sýkorová – knihovnice, kurátorka sbírek

Josef Ďuriš – správce objektu, údržbář

Dana Hörbová – průvodkyně, pokladní

Soňa Jirsáková – průvodkyně, pokladní

Hana Vignerová – asistentka, propagace, PR

Letecké muzeum Metoděje Vlacha:

Ing. Vladimír Handlík – vedoucí muzea

Oldřich Kolda – správce objektu, údržbář

Jindra Pichová – recepce, pokladní

Iveta Janoušková – recepce, průvodkyně

Zdeňka Hlaváčová – dozor v expozici, uklid

Renata Kovačiková – dozor v expozici, uklid

Muzeum Benátky nad Jizerou:

Marie Chupíková – vedoucí muzea, knihovnice

Jindra Koťátková – průvodkyně, správce depozitáře

Jana Náhlovská – průvodkyně, správce depozitáře

Blanka Noháčová – průvodkyně, správce depozitáře

Muzeum Podbezdězí:

Jitka Kotková – vedoucí muzea, správce depozitáře

Miroslava Chadalíková – knihovnice, správce depozitáře

VĚDECKO-VÝZKUMNÁ ČINNOST

PŘEDNÁŠKOVÁ ČINNOST

V průběhu roku 2018 se pracovníci Muzea Mladoboleslavsko věnovali soustavné přednáškové činnosti pro další kulturně – vzdělávací instituce v regionu. Pravidelně přednášeli na základních a středních školách, na Mladoboleslavské univerzitě 3. věku a volného času seniorů a pro další instituce a organizace.

DLOUHODOBÉ VĚDECKO – VÝZKUMNÉ PROJEKTY

V průběhu roku 2018 se pracovníci Muzea Mladoboleslavsko věnovali těmto dlouhodobým výzkumným projektům.

Místopis Mladé Boleslavi
Osobnosti Mladoboleslavsko
Archiv Jednoty bratrské
Lidová tradice na Mladoboleslavsku
Drobná sakrální architektura na Mladoboleslavsku
Strasti a slasti ženského pohlaví
Živnosti v Mladé Boleslavi
Bělsko ve 20. století

ARCHEOLOGICKÉHO ODDĚLENÍ:

V průběhu roku 2018 byl uskutečňován archeologický dohled na stavbách rodinných domů a souvisejících inženýrských sítích (tzv. občanská výstavba), z nichž jen zlomek byl ze strany stavitele řádně ohlášen. Tím byla bohužel značná část staveb „zproštěna“ archeologického dohledu. Byly učiněny kroky pro nápravu tohoto stavu. Investorům a stavitelům byly standardně poskytovány informace o přítomnosti archeologických lokalit na parcelách se stavebním záměrem. Větší část záchranných výzkumů, především při investorské výstavbě, prováděl na Mladoboleslavsku (stejně jako v letech minulých) zejména Ústav archeologické památkové péče středních Čech. Nově však investorskou výstavbu (vedle výstavby občanské) řeší i MM. Záchranné výzkumy v uplynulém roce lze charakterizovat jako maloplošné krátkodobé akce v rámci stavebních výkopů. Žádné velkoplošné odkryvy nebyly realizovány. V souladu s požadavky zřizovatele provádí naše pracoviště také reidentifikaci nemovitých památek. Památky jsou zaměřovány GPS, je fotograficky dokumentován jejich stav, u vybraných jsou nově pořizovány plány a jsou revidována parcelní čísla a záznamy o majitelích dotčených pozemků.

Ve spolupráci s kolegy z Národního památkového ústavu byla dokončena několik let trvající prospekce středověkých tvrzí v okolí Mladé Boleslavi. Výsledky budou publikovány v odborném tisku v roce 2019. Dlouhodobě participujeme na výzkumném projektu v převisech a jeskyních Českého ráje pod vedením PhDr. Petra Šídy, PhD. S Teplickým kolegou PhDr. Jindřichem Štefflem jsou dlouhodobě zpracovávány nálezy depotů z doby bronzové. Výstupem jsou každoroční články o jednotlivých depotech v odborném tisku (především časopis Archeologie středních Čech, vydávaný ÚAPPŠČ).

Do tisku byly redakcím předány odborné články o nález depotu bronzových kruhů u obce Chudoplesy (ASČ), depotu hřiven kultury únětické z Krnska (ASČ) a nález amuletu importovaného z Kyjevské Rusi, nalezeného u Horek nad Jizerou (sborník Praehistorica).

Do kategorie popularizace archeologie patří výše zmiňované výstavy Chlum v dávnověku a Eduard Štorch – 140 let od narození autora Lovců mamutů. V rámci obou výstav probíhaly komentované prohlídky a ke každé byla uspořádána exkurze. Velmi úspěšnou byla především exkurze na Chlum, které se zúčastnilo 101 návštěvníků. Ke zmíněné výstavě byl vydán také katalog. Veřejnosti byl formou výstavy představen nález depotu bronzových hřiven z Krnska, který se podařilo vyzvednout in situ a prozkoumat pomocí rentgenu.

V roce 2018 realizovalo a ukončilo archeologické oddělení Muzea Mladoboleslava tyto komerční archeologické dohledy:

- Výstavba PZS v km 93,486 a rekonstrukce PZS 93,356 a 93,735 trati Praha-Turnov.
- Rozšíření parkoviště, parkování v předpolí vstupu, zasakování dešťových vod, Čejetice u Mladé Boleslavi parcelní čísla: 94/6, 94/7, 95/1
- Provádění dešťové kanalizace a záchytného příkopu – rekultivace skládky komunálního odpadu v Michalovicích číslo zakázky 09058550
- Stavba víceúčelového hřiště na par. Č 104/8 k.ú. Bítouchov
- Rozšíření komunikace a přístupové komunikace k pozemkům Rejšice

V Mladé Boleslavi 31. 1. 2018

Mgr. Kateřina Jeníčková

ředitelka

Muzeum Mladoboleslava p. o.

Příloha č. 1: Struktura propagace Muzea Mladoboleslava

Příloha č. 2: Přehled návštěvnosti Muzea Mladoboleslava

Příloha č. 3: Systematika evidence sbírkového fondu Muzea Mladoboleslava

Příloha č. 1:

Struktura propagace Muzea Mladoboleslavska

SOUHRN OBĚHU PROPAGAČNÍCH MATERIÁLŮ V MMB

Garant akce	zajistí v elektronické podobě	termín	zašle	zajistí	zajistí	poznámka	termín
	tisková zpráva + doprovodný obrázek akce	do 8. předchozího měsíce	propagačním u pracovníkovi	→	vytvoření hromadné TZ za	zašle K. Jeníčkové	do 10. předchozího
				→	rozeslání Hromadné TZ MMB na média	média dle kontaktů na info@muzeum-mb.cz; doplnění akcí na CCR, Reg. Televizi, Toulavá kamera ...	do 10. předchozího měsíce
	pozvánka pro fyzický tisk	14 dní před akcí	propagačním u pracovníkovi	→	tisk, rozeslání	dle adresáře fyzických pozvánek; cca 30 pozvánek budou dispozici na pokladně MMB	
	pozvánku pro e-mail	14 dní před akcí	propagačním u pracovníkovi				
			propagačním u pracovníkovi	→	rozešle na kontakty na info@muzeummb.cz		
	plakát/leták ve velikosti dle potřeby	14 dní před akcí	propagačním u pracovníkovi	→	tisk a distribuce po výlepových a dalších místech		nejpozději 1 týden před konáním akce
	podklady pro www, FB, Instagram	14 dní před akcí	správci profilů dle místa konání	→	umístění na profil		nejpozději 1 týden před konáním
	Podklad pro příspěvek do M. Boulevardu	dle uzávěrek	Redaktor	→	Editoru M Boulevardu		

	zajistí	termín	zašle		zajistí		
Vedoucí poboček	Souhrnou TZ o akcích na pobočce	do 8. předchozího měsíce	propagačním u pracovníkovi	→	vytvoření hromadné TZ za celé MMB včetně poboček	zašle K. Jeníčkové	do 10. předchozího měsíce
			místním médiím				
	fyzický tisk pozvánek a rozeslání podle lokálních kontaktů, umístění pozvánek na pokladnách poboček						14 dní před akcí
	tisk a distribuci plakátů/letáků v místě						1 týden před akcí
	umístění informací na www, FB, Instagramu, Youtube pobočky						nejpozději 1 týden před akcí
	distribuci M Boulevardu v místě						dle potřeby

Příloha č. 2:

Přehled návštěvnosti Muzea Mladoboleslavska

Muzeum Mladoboleslavský hrad

	Expozice/výstavy		Doprovodný program		Pedagogický program		Exkurze	Celkem
	platící	neplatící	platící	neplatící	platící	neplatící		
leden	173	160	20	10	0			363
únor	3	895	0		0			898
březen	313	1288	12		21	1		1635
duben	216	1611	21	505	134	10		2497
květen	189	1580	3	2334	158	8		4272
červen	305	560		32	114	70		1081
červenec	423	578						1001
srpen	440	640		167	113	50		1410
září	254	629	15	170	113	5	101	1287
říjen	172	745	4	405	184	11	141	1662
listopad	396	609	2	44	42	2		1095
prosinec	415	609		872	372	27		2295
Celkem 2018	3299	9904	77	4539	1251	184	242	19496
Celkem 2017								8617

Muzeum Benátecka

	Expozice/výstavy		Doprovodný program		Pedagogický program		Exkurze	Celkem
	platící	neplatící	platící	neplatící	platící	neplatící		
leden								
únor								
březen								
duben	48	9				8		65
květen	242	671		108		31		1052
červen	176	104		216	132			628
červenec	603	53						634
srpen	456	40		112				608
září	430	53		240	24	4		751
říjen	178	67		187		121		553
listopad		262						262
prosinec		157						157
Celkem 2018	2133	1416		863	156	164		4710
Celkem 2017								5496

Muzeum Podbezdězí

	Expozice/výstavy		Doprovodný program		Pedagogický program		Exkurze	Celkem
	platící	neplatící	platící	neplatící	platící	neplatící		
leden		15	28	7				50
únor		17	44	52				113
březen		21	38	38				97
duben	4	71	7	68				150
květen	52	254	0	44				350
červen	166	480	0	73			12	731
červenec	232	691	0	35				958
srpen	206	674	58	42				980
září	84	461	8	39				592
říjen	132	211	11	45		79	90	568
listopad		29	33	36				98
prosinec		24	27	38				89
Celkem 2018	876	2948	254	517		79	102	4776
Celkem 2017								3213

Letecké muzeum Metoděje Vlacha

	Expozice/výstavy		Doprovodný program		Pedagogický program		Celkem
	platící	neplatící	platící	neplatící	platící	neplatící	
leden	804	94				20	918
únor	1156	91			75	25	1347
březen	1443	122			60	69	1694
duben	1277	103			99	90	1569
květen	1377	100	240	2820	25	200	4762
červen	849	190			253		1292
červenec	2558	230					2788
srpen	2708	249					2957
září	1411	238	252	849	125		2875
říjen	1658	567	79	42			2346
listopad	1016	138		330	241		1725
prosinec	321	228	80	263			892
Celkem 2018	16578	2350	651	4304	878	404	25165
Celkem 2017							26326

Příloha č. 3:

Systematika evidence sbírkového fondu Muzea Mladoboleslava

