

VÝROČNÍ ZPRÁVA 2017

Středočeská centrála cestovního ruchu



Středočeský kraj



Středočeská centrála
cestovního ruchu

ÚVODNÍ SLOVO ŘEDITELKY ORGANIZACE	5
PROFIL ORGANIZACE	8
O nás	8
Organizační struktura	11
Medailonky pracovníků SCCR	12
Zahájení činnosti nové organizace	16
TURISTICKÝ SERVIS	17
Turistické informační centrum Středočeského kraje	17
MARKETING A PUBLIC RELATIONS	19
Turistický portál www.centralbohemia.cz a sociální sítě	19
Veletrhy, prezentace	22
Merchandising	23
Jednotný vizuální styl SCCR	25
EDIČNÍ ČINNOST	28
HOSPODAŘENÍ SCCR V ROCE 2017	32
CESTOVNÍ RUCH VE STŘEDOČESKÉM KRAJI V ROCE 2017	34
ENGLISH SUMMARY	38

ÚVODNÍ SLOVO ŘEDITELKY ORGANIZACE

Vznikem nové Centrály cestovního ruchu byly završeny snahy Středočeského kraje o ukotvení turismu jako preferenčního odvětví a nastavení priorit v hospodářské, kulturní i společenské sféře na krajské úrovni.

Středočeská centrála cestovního ruchu (dále jen SCCR) byla založena usnesením Zastupitelstva kraje ze dne 7. března 2017 k 1. květnu téhož roku a dostala jasné úkoly a preference.

Jedná se především o propagaci cestovního ruchu a turistických možností středních Čech, rozvoj spolupráce s relevantními partnery, o koordinaci turistických nabídek a spolupráci na koncepčních a strategických dokumentech.

První měsíce činnosti naší organizace byly zaměřeny zejména na provozní záležitosti, spojené s nastěhováním organizace do budovy Středočeského kraje v Husově ulici, na rekonstrukci Turistického informačního centra, na tvorbu marketingového plánu a nových propagačních materiálů a rovněž na přípravu strategie na léta další.

Bylo třeba vypořádat se s osmiletou pauzou v systematické propagaci cestovního ruchu regionu, převzít činnosti, které doposud zůstávaly v gesci krajských úředníků. Již v průběhu léta jsme plně převzali odpovědnost za činnosti, které jsou s propagací a marketingem krajského turismu nutně spojené a ukotvili organizaci v systému příspěvkových organizací Krajského úřadu Středočeského kraje (dále jen KÚSK).

Na podzim roku 2017 došlo ke změnám v politickém vedení cestovního ruchu kraje a pod své vedení převzala cestovní ruch sama hejtmanka kraje, čímž se ještě více upevnila role turismu v hierarchii hodnot kraje. Na závěr roku 2017 byla ustavena Pracovní skupina s cílem vytvořit strategii cestovního ruchu destinačních agentur ve Středočeském kraji na příštích 8 let.

Víte, že...
v kraji jsou dvě památky UNESCO?

Známé je historické jádro Kutné Hory s chrámem sv. Barbory a katedrálou Nanebevzetí Panny Marie v Sedlci. Druhou památkou je v roce 2012 připsaný zámecký park v Průhonicích, který náleží do Středočeského regionu Praha-Západ.

Kutná Hora, foto: Jiří Coubal

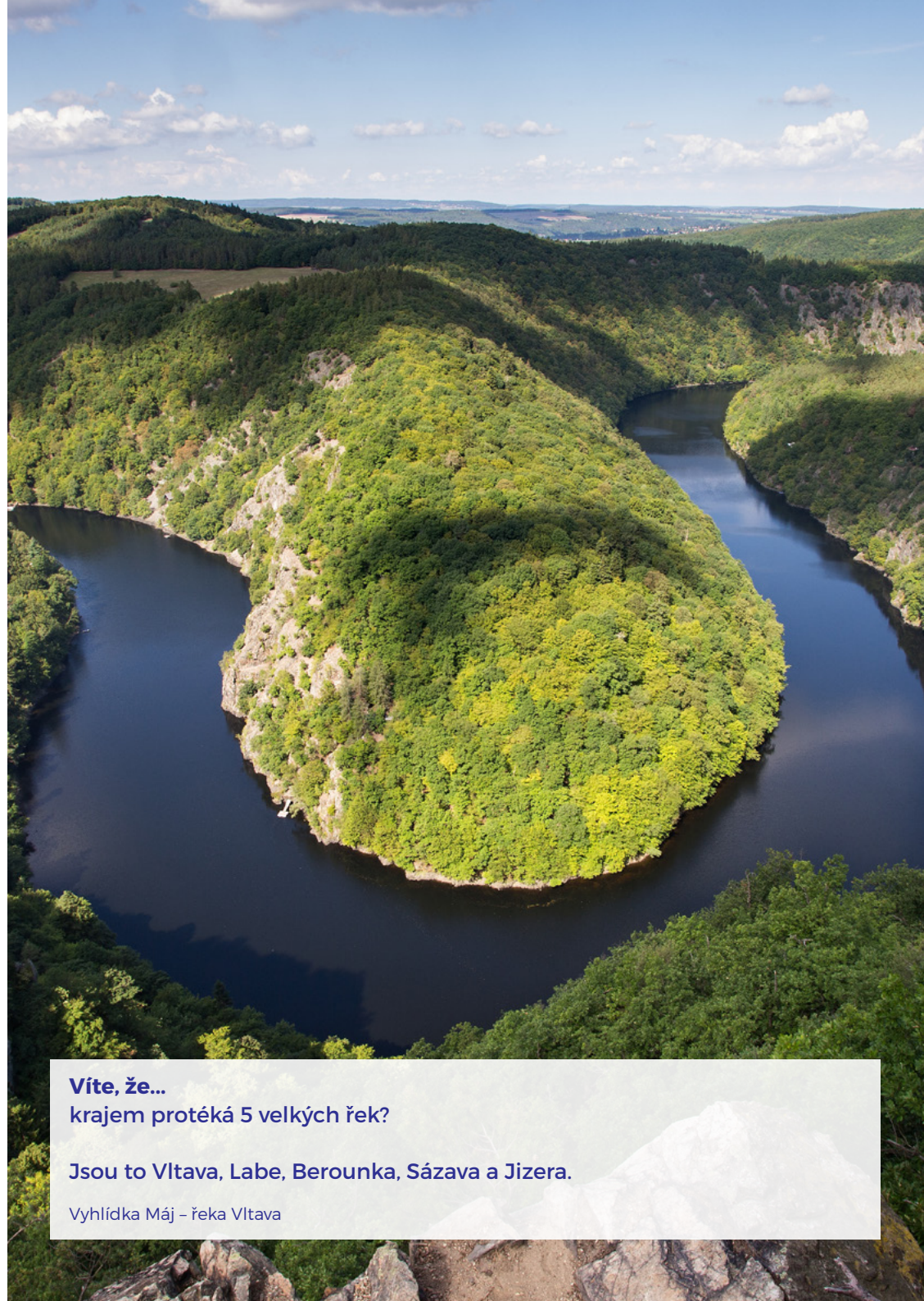
Hned od počátku své činnosti hledala SCCR nové možnosti, jak zaujmout veřejnost svými produkty a koncipovanými programy. Změnila strukturu čtvrtletně vydávaného periodika Kaleidoskop, připravila několik setkání se zástupci cestovních kanceláří i s novináři, setkání s širokou odbornou veřejností na 217. Žofinském fóru a prezentovala kraj na akcích v zahraničí.

V závěru roku se nám dostalo nové výzvy v podobě převzetí dvou turistických areálů Středočeského kraje: sportovně-rekreačního areálu Vrchbělá v Bělé pod Bezdězem a rozhledny Čížovka v obci Kněžmost.

Za osm měsíců naší činnosti jsme dokázali mnohé. První, necelý rok existence Středočeské centrály cestovního ruchu byl tak opravdu ostrým nástupem a zkouškou ohněm pro rozvíjející se možnosti v prezentování turistických cílů regionu. V silné konkurenci ostatních krajů republiky jsme obstáli a zařadili se mezi ostatní krajové destinační managementy. A nejen to – v této konkurenci se chceme prosadit a zaujmout přední místo.



PhDr. Nora Dolanská, MBA
ředitelka Středočeské centrály cestovního ruchu



Víte, že...
krajem protéká 5 velkých řek?

Jsou to Vltava, Labe, Berounka, Sázava a Jizera.

Vyhledka Máj – řeka Vltava

PROFIL ORGANIZACE

O nás

Středočeská centrála cestovního ruchu (dále jen SCCR) je příspěvková organizace zřízená Středočeským krajem na základě zřizovací listiny ze dne 1. května 2017 na dobu neurčitou.

Oficiální sídlo organizace je v ulici Husova 156/21, Praha 1 – Staré Město. Do jejího čela byla po výběrovém řízení vybrána PhDr. Nora Dolanská, MBA, která téměř 5 let vedla Pražskou informační službu – Prague City Tourism, příspěvkovou organizaci hlavního města Prahy.

Hlavním cílem SCCR je zabezpečení zájmů a potřeb Středočeského kraje v oblasti rozvoje cestovního ruchu na území kraje, propagace cestovního ruchu a turistických možností regionu a rozvoj spolupráce relevantních aktérů cestovního ruchu s působností či dopadem na střední Čechy.

Mezi další předměty činnosti organizace patří tvorba a propagace produktů cestovního ruchu; podpora údržby stávající turistické infrastruktury a její smysluplné rozšiřování; podpora získávání a předávání informací v cestovním ruchu s důrazem na spolupráci informačních center a její koordinaci, vytváření jednotného informačního systému; poradenství v oblasti cestovního ruchu, sledování nových trendů v této oblasti včetně spolupráce se zahraničními subjekty; koordinace prezentace turistických nabídek ve Středočeském kraji na tuzemských i zahraničních výstavách a veletrzích cestovního ruchu; spolupráce na tvorbě koncepčních strategických dokumentů a v neposlední řadě i provozování a údržba vlastních turistických a rekreačních objektů.

SCCR byl zřizovatelem, tj. Středočeským krajem svěřen k hospodaření nehmotný majetek v podobě dvou budov v Husově ulici č.p. 156 a č.p. 229 na Praze 1. V přízemí budovy č.p. 156 se nachází Turistické informační centrum Středočeského kraje.

Usnesením Zastupitelstva ze dne 5. prosince 2017 s účinností k 1. lednu 2018 získala SCCR k hospodaření další nemovitý majetek, a to rozhlednu Čížovka (Kněžmost) a sportovně-rekreační areál Vrchbělá (Bělá pod

Bezdězem). S převodem majetku přešli rovněž k počátku roku 2018 do SCCR tři pracovníci dosavadního Odboru dopravy Středočeského kraje, spravující areál Vrchbělá. Na základě výše uvedeného bylo nutné provést změnu a doplnění zřizovací listiny organizace o doplňkovou činnost.

Doplňkovou činností příspěvkové organizace je zprostředkování obchodu a služeb, reklamní činnost, marketing, mediální zastoupení, ubytovací služby, provozování tělovýchovných a sportovních zařízení a dále provozování cestovní agentury a průvodcovská činnost v oblasti cestovního ruchu.

Nově zřízená Středočeská centrála cestovního ruchu je v současné době jednou z nejmladších příspěvkových organizací Středočeského kraje.

Středočeský kraj



Středočeská centrála
cestovního ruchu

Sídlo organizace:
Husova 156/21
Praha 1 Staré Město, 110 00
T: +420 220 190 411
E: info@sccr.cz
www.centralbohemia.cz





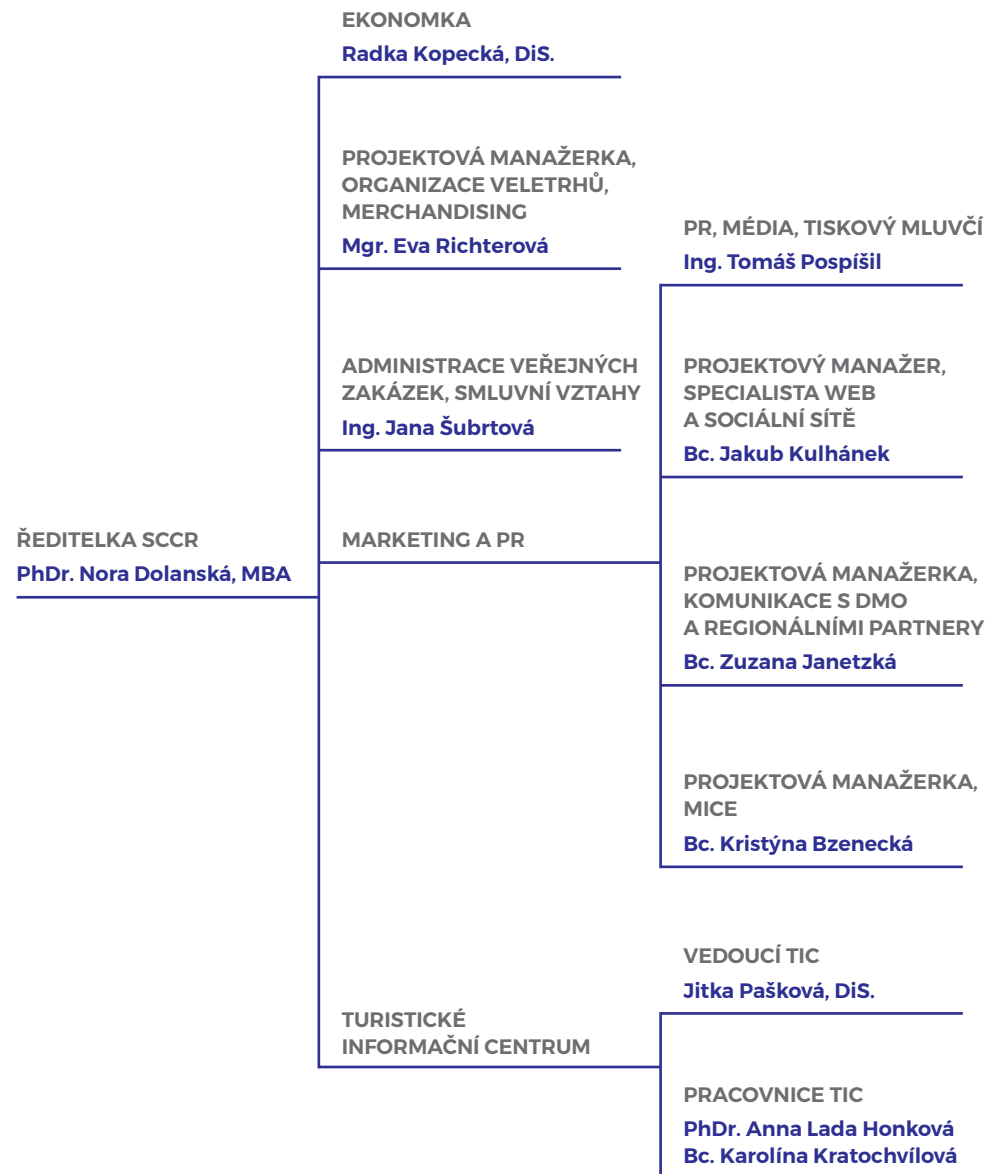
Víte, které...

hrady a zámky se řadí mezi středočeských TOP6?

Jedná se o hrady Český Šternberk, Karlštejn a Křivoklát, a zámky Konopiště, Loučeň a Žleby.

Hrad Karlštejn

Organizační struktura



Medailonky pracovníků SCCR



PhDr. Nora Dolanská, MBA

- Dlouhodobě pracovala jako vysokoškolská pedagožka, a zároveň jako průvodkyně, delegátka a zástupkyně turistických organizací doma i v zahraničí.
- Založila a vedla pobočku Německé centrály pro turismus v Praze.
- V agentuře CzechTourism pracovala jako ředitelka marketingu a zahraničních zastoupení.
- Sedm let pracovala v Rakousku jako ředitelka Zahraničního zastoupení CzechTourism ve Vídni.
- Téměř 5 let vykonávala funkci ředitelky Pražské informační služby – Prague City Tourism.
- V květnu 2017 nastoupila do Středočeské centrály cestovního ruchu na pozici ředitelky organizace.



Radka Kopecká, DiS.

- Pracovala pro soukromý i veřejný sektor.
- Má mnoholeté zkušenosti s kompletním zpracováním účetnictví, vč. závěrek a účtování dotací přijatých ze státního rozpočtu.
- V rámci SCCR navázala na předešlé zkušenosti a aktivně se zapojila do interního nastavení nově vzniklé organizace a registrace organizace u příslušných institucí.
- Vedle pozice hlavní ekonomky se organizačně podílí také na zabezpečení správy budovy.



Mgr. Eva Richterová

- Dlouholeté zkušenosti v cestovním ruchu získala v příspěvkové agentuře CzechTourism, kde pracovala jako projektová manažerka, manažerka tiskového odboru, press a fam tripů.
- Do SCCR přešla z příspěvkové organizace Pražská

informační služba – Prague City Tourism z pozice vedoucí sekretariátu ředitelky, kde měla na starosti administrativní vedení sekretariátu, zajišťování služebních cest, organizaci eventů a merchandisingové předměty.

- V SCCR pracuje na pozici projektové manažerky pro oblast veletrhů a dále má na starost merchandising.



Ing. Jana Šubrtová

- Pracovala na pozici administrátorky veřejných zakázek v Pražské informační službě – Prague City Tourism, kde zpracovávala výběrová řízení týkající se převážně oblasti cestovního ruchu.
- Vedle kompletního zpracování výběrových řízení zodpovídala rovněž za agendu smluv.
- V SCCR pracovníčně navázala na své předchozí zkušenosti a věnuje se i nadále agendě výběrových řízení a smluvním vztahům.
- Asistovala při založení nové organizace a vyřizování provozních záležitostí s tím souvisejících.



Ing. Tomáš Pospíšil

- Pracoval pro soukromý i veřejný sektor.
- Před nástupem do SCCR pracoval v marketingovém oddělení Národní galerie v Praze.
- V SCCR pracuje na pozici PR, media a jako tiskový mluvčí.



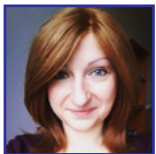
Bc. Jakub Kulhánec

- Zkušenosti získával během studií, kdy vytvářel webové prezentace a propagaci na sociálních sítích komerčních subjektů např. pro Czech News Center.
- Pomáhal také s propagací a marketingem regionálních sportovních klubů.
- Do SCCR nastoupil na pozici projektového manažera pro oblast webové prezentace a sociálních sítí.



Bc. Zuzana Janetzká

- Zkušenosti získala ve veřejných institucích na pozicích PR specialistky, mediální produkční a vedoucí oddělení komunikace s veřejností.
- Podílela se na realizaci eventů a marketingových kampaní na podporu cestovního ruchu, na tvorbě webových a dalších multimediálních prezentací.
- Do nové organizace přešla z Hospodářské komory České republiky, kde měla na starosti interní a externí komunikaci.
- V SCCR na pozici projektové manažerky zodpovídá za komunikaci a koordinaci aktivit s regiony a za tvorbu propagačních materiálů.



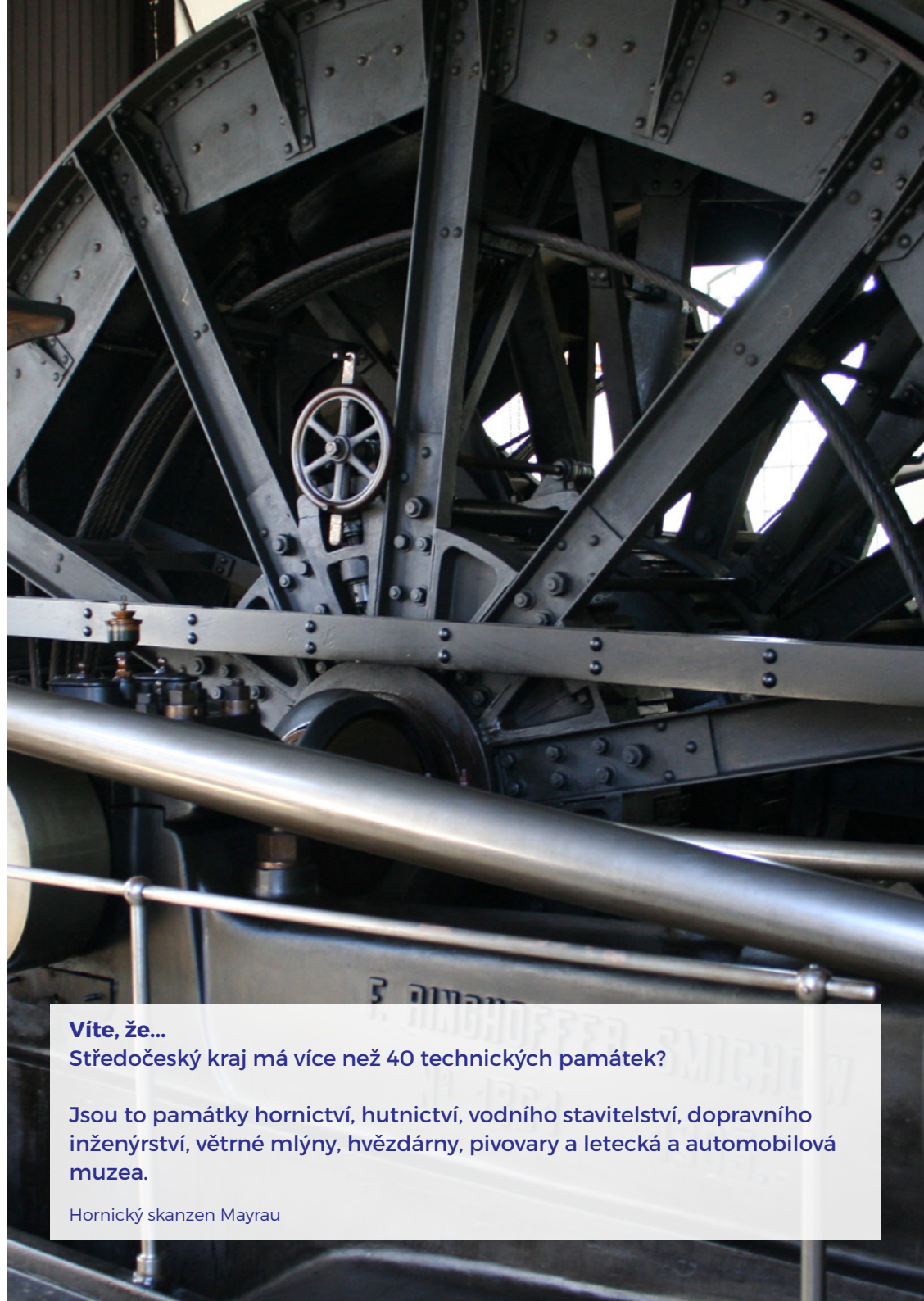
Bc. Kristýna Bzenecká

- Před příchodem do SCCR pracovala 4 roky na pozici projektové manažerky v oddělení marketingu v organizaci Pražská informační služba – Prague City Tourism.
- Specializovala se na ediční činnost (tvorbu a produkci tematických materiálů) a marketingové kampaně pro domácí cestovní ruch. Spolupracovala na tvorbě webových stránek, věnovala se podpoře filmového turismu.
- Na pozici projektové manažerky působí v SCCR v oddělení marketingu - do její kompetence spadá tvorba edičního plánu, realizace propagačních materiálů a vedení marketingových kampaní.



Jitka Pašková, DiS.

- Pracovala v České centrále cestovního ruchu - Czech Tourism v regionálním turistickém informačním centru Staroměstská jako zástupce vedoucího informačního centra.
- Odpovídala za sklad propagačních materiálů a komunikaci se všemi informačními centry a destinačními managementy České republiky.
- Do SCCR nastoupila na pozici vedoucí turistického informačního centra Středočeského kraje.



Víte, že...

Středočeský kraj má více než 40 technických památek?

Jsou to památky hornictví, hutnictví, vodního stavitelství, dopravního inženýrství, větrné mlýny, hvězdárny, pivovary a letecká a automobilová muzea.

Hornický skanzen Mayrau

Zahájení činnosti nové organizace

Středočeská centrála cestovního ruchu byla založena 1. května 2017. Řádný provoz začal 1. července 2017, kdy byl současně vypsán provozní řád budovy. V průběhu května až října postupně nastoupil kolektiv 11 zaměstnanců.

V počátcích bylo nutné vybavit prázdné prostory v sídle organizace nábytkem a výpočetní technikou a celkově připravit pracovní podmínky pro nástup zaměstnanců. V krajském rozpočtu bylo pro založení a rozběhnutí činnosti Centrály připraveno celkem 15 milionů korun.

Pro samotné zahájení činnosti organizace bylo nezbytné podniknout organizační kroky týkající se zajištění zřizovací listiny a založení IČ organizace. Po jednáních se zástupci Středočeského kraje postupně došlo k předání nezbytné agendy a upravení smluvních vztahů.

Probíhala intenzivní jednání ohledně podoby nového loga a jednotného vizuálního stylu SCCR. Dále bylo zapotřebí připravit strategický materiál „Přehled činnosti do konce roku 2017“ a následně vypracovat „Marketingový plán na rok 2018“.

Řešily se technické záležitosti jako vypsání výběrového řízení na novou bezpečnostní agenturu na ostrahu a recepční služby v Husově ulici, zajištění externího zpracování mzdového účetnictví a personalistiky, zajištění správcovství budovy, inventarizace majetku, převod smluv ze zřizovatele na organizaci.

Ředitelka SCCR Nora Dolanská podnikla první kroky v navázání kontaktů ve Středočeském kraji a představení nově vzniklé organizace, návštěvou několika významných destinací.

Turistické informační centrum Středočeského kraje

Nově zrekonstruované Turistické informační centrum Středočeského kraje (dále jen TIC), umístěné v přízemí budovy v Husově ulici 156/21, bylo slavnostně otevřeno dne 29. srpna 2017. Architektonické řešení navrhl architekt Ing. arch. Ivan Drobný.

Provoz TIC slavnostně zahájila hejtmanka Středočeského kraje Jaroslava Pokorná Jermanová, náměstek hejtmanky pro oblast bezpečnosti a cestovního ruchu Vít Rakušan a ředitelka Středočeské centrály cestovního ruchu Nora Dolanská.

TIC je pro návštěvníky otevřeno každý den od 10 do 18 hodin včetně víkendů a svátků. Služby infocentra zahrnují poskytování turistických informací o Středočeském kraji, prodej zájezdů, turistických karet, suvenýrů a upomínkových předmětů. Školený personál podává informace o atraktivních lokalitách regionu, turistických a cyklistických stezkách i aktuálním programu kulturních institucí.

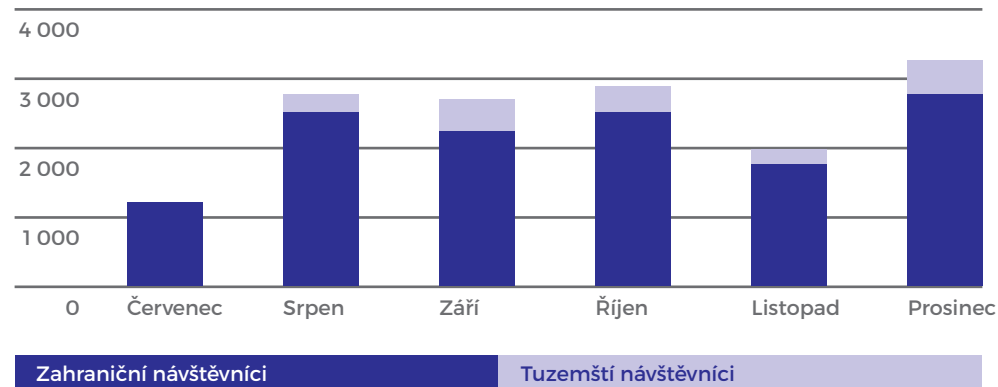
Do konce roku 2017 došlo k postupnému nárůstu prodeje provizního prodeje výletů do Středočeského kraje prostřednictvím CK Vega Tour, Martin Tour a Premiant Tour.

„Moderní a plně funkční turistické informační centrum v centru Prahy je v dnešní době nutnost. Naše ambiciózní cíle jdou ale ještě dál: chceme více zviditelnit kraj v oblasti cestovního ruchu jako celek, prodloužit pobyt návštěvníků v kraji a současně ukázat specifika kraje novým cílovým skupinám,“ uvedla při otevření infocentra Nora Dolanská, ředitelka Středočeské centrály cestovního ruchu.

V TIC se střídají tři stálé pracovnice s jazykovou vybaveností němčina, angličtina, francouzština, italština, španělština a ruština. Na chodu TIC se podílejí také stážisté, kteří vypomáhají při běžných provozních záležitostech.

MARKETING A PUBLIC RELATIONS

Návštěvnost TIC v roce 2017



Celková návštěvnost TIC v roce 2017 byla **14 529** návštěvníků.

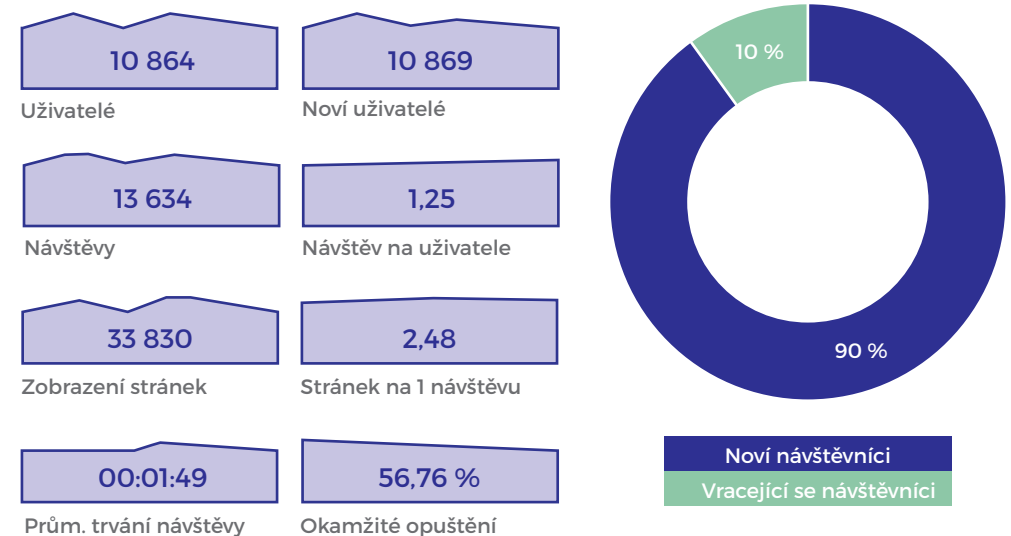


Turistický portál www.centralbohemia.cz a sociální sítě

Webový portál a sociální sítě tvoří důležitou platformu pro prezentaci turistické destinace. Středočeská centrála cestovního ruchu se v roce 2017 prezentovala na webových stránkách www.centralbohemia.cz, Facebookovém účtu [@centralbohemia](https://www.facebook.com/centralbohemia) a Instagramovém účtu [@VisitCentralBohemia](https://www.instagram.com/VisitCentralBohemia).

Došlo k převzetí a částečné aktualizaci obsahu původních webových stránek sloužících k propagaci cestovního ruchu v kraji s doménou www.middleczech.cz. Na upravených webových stránkách jsou pravidelně zveřejňovány aktuality z oblasti cestovního ruchu v kraji, kalendář akcí i propagační materiály SCCR ke stažení. Práce na kompletní aktualizaci webové prezentace probíhá průběžně.

Období srpen 2017 - prosinec 2017



Průběžné statistiky webových stránek (zdroj: Google Analytics)

Byla převzata administrace účtu na Facebooku a nově vytvořen účet na Instagramu s cílem postupně vybudovat komunitu sledujících se zájmem o novinky z cestovního ruchu Středočeského kraje. Na sociálních sítích jsou pravidelně propagovány akce, události a novinky z oblasti cestovního ruchu v regionech.

Od převzetí správy Facebooku specialistou SCCR v červenci 2017 vzrostl počet „sledování“ z 1845 na aktuálních 3489 k prosinci 2017.

Celkový počet To se mi líbí stránky



Zdroj: Facebook Analytics

Víte, že...

největšími zábavními areály v kraji jsou Park Mirakulum, Aquapalace Praha-Čestlice, Labyrintárium na zámku Loučeň a Tankodrom Milovice?

Labyrintárium na zámku Loučeň



Veletrhy, prezentace

I přes poměrně krátkou dobu fungování se SCCR v roce 2017 zúčastnila několika významných akcí v oblasti cestovního ruchu. Na tuzemských i zahraničních veletrzích aktivně propagovala turistický potenciál Středočeského kraje.

Účast na akcích tohoto typu je důležitá pro setkávání se s profesionály v cestovním ruchu, médií, a především potencionálními návštěvníky kraje a prezentaci marketingových aktivit nově vzniklé organizace.

Veletrhy s účastí SCCR v roce 2017:

Veletrh ITEP Plzeň	21.– 23. září	SCCR, Regionální muzeum Mělník
Porýní-Falc, Německo	1.– 4. října	Akce Středočeského kraje v rámci partnerské spolupráce Čtyřspolku
Veletrh Inwetex Petrohrad, Rusko	12.– 14. října	Expozice SK součástí stánku CzechTourism
CzechTravelMarket Praha	25.– 26. října	
Veletrh TC Lipsko, Německo	22. - 23. listopadu	Expozice SK součástí stánku CzechTourism

SCCR prezentace Středočeského kraje v roce 2017:

TK „Poklady Středočeského kraje“, Bratislava, Slovensko	12. září	Tisková konference SCCR a CzechTourism
217. Žofínské fórum, Praha	31. října	Konference na téma: Středočeský kraj a rozvoj cestovního ruchu

Merchandising

Pro zahraniční i tuzemskou propagaci Středočeského kraje vytvořila SCCR řadu propagačních předmětů, které jsou opatřeny logem SCCR a logem Středočeského kraje. Slouží tedy nejen k propagaci cestovního ruchu kraje, ale také podporují prezentaci nové značky instituce a jejích činností. Propagační předměty je možné zakoupit v TIC SK.

Přehled propagačních předmětů SCCR:

- Magnety - 4 tematické sady po 4 kusech magnetů
- Rubikova kostka 2 x 2 s motivy památek
- Puzzle z papírového kartonu s mapou Středočeského kraje a piktogramy hradů a zámků
- Lepicí váleček na čištění oděvu
- Čistítka na boty v umělém pouzdru
- Vizitkář
- Taška - malá a velká papírová taška, velká bílá taška z PVC, velká černá taška z PVC
- Obyčejná tužka, propisovací tužka se stylusem
- Samolepka s motivem vizuálního prvku kostky



Řada speciálních reprezentačních předmětů SCCR s autorskou malbou hradů a zámků SK:

- Notýsek
- Hedvábný šátek (velikost 80 x 80 cm)
- Skládací deštník



Jednotný vizuální styl SCCR

Jednotný vizuální styl SCCR vznikl na základě výběrového řízení Středočeského kraje ještě před vznikem samotné organizace. SCCR po svém vzniku převzala navržený logomanuál vítězné firmy grey dot s.r.o., se kterým dále pracuje.

V logu SCCR jsou použity základní prvky Středočeského kraje, které vytvářejí barevný i symbolický komplex korespondující se značkou Středočeského kraje. Tvar loga vychází z tvaru kraje, který tvoří pomyslné mezikruží okolo Prahy. Důležitý soutok největších českých řek Vltavy a Labe je znázorněn modrými liniemi, které plynule přechází do červených okrajů. Logo má návaznost na heraldický znak Středočeského kraje.



Středočeská centrála
cestovního ruchu

Logo Středočeské centrály
cestovního ruchu

Mezi další prvky jednotného vizuálního stylu patří kostka inspirovaná kostkou Rubikovou. Jsou na ní zobrazeny fotografie kulturních a přírodních krás Středočeského kraje. Motiv kostky byl například využit ve formě polepu na služebním autě, papírových deskách na dokumenty nebo na papírových taškách. Kostka existuje i ve fyzické podobě jako merchandisingový předmět.



Kostka SCCR.



V rámci propagace SCCR byla vytvořena na základě jednotného vizuálního stylu také skládací Fotostěna s 3 vyměnitelnými tematickými fotografiemi Středočeského kraje a dva roll up bannery.

Víte, že...

se na území Středočeského kraje nachází 4 poutní místa?

Patří mezi ně Stará Boleslav, obec Svatý Jan pod Skalou, Svatá Hora u Příbrami a poutní kostel na Skalce u Mníšku pod Brdy.

Svatá Hora u Příbrami



EDIČNÍ ČINNOST

V roce 2017 SCCR vydala 4 tištěné tituly ve 4 jazykových verzích a v celkovém nákladu 46 000 výtisků.

Cílem publikační činnosti je propagovat Středočeský kraj jako významnou turistickou destinaci doma i v zahraničí, uspokojit potřeby individuální i skupinové turistiky, touroperatorů, cestovních kanceláří, institucí působících v oblasti cestovního ruchu, médií a doplňovat marketingové projekty organizace i její další aktivity.

Materiály jsou k dispozici v TIC SK, na významných veletrzích a dalších akcích cestovního ruchu a v elektronické podobě pak ke stažení na webových stránkách www.centralbohemia.cz.

V roce 2017 tvořily ediční řadu 3 DL brožury a 1 skládaný leták.

Střední Čechy za první republiky

Tematický průvodce vyšel na sklonku roku 2017 k příležitosti výročí 100. let od založení samostatné Československé republiky, jehož oslavy proběhnou v roce 2018. Průvodce obsahuje tři výletní trasy po místech středních Čech spojených s obdobím první republiky a s významnými osobnostmi, které se podílely na jejím rozvoji v meziválečném období.

Šlechtické ubytování

Tematická brožura zaměřená na luxusní turistiku obsahuje přehled 12 vybraných zámeckých hotelů Středočeského kraje a je určena převážně pro individuální klientelu (zahraniční i tuzemskou). Vybrané zámecké hotely nabízí vedle vysokého standartu ubytování také kvalitní gastronomii a řadu doprovodných služeb.

Zážitkové pobyty pro skupiny

Brožura určená pro domácí cestovní ruch prezentuje 12 ubytovacích zařízení zaměřených na aktivní a zážitkové pobyty vhodné pro skupinové zájezdy (školení, teambuilding apod.) Vybraná zařízení mají obvykle celoroční provoz, jsou dobře dopravně dostupná z/do Prahy a nabízejí širokou škálu možností aktivního trávení volného času.





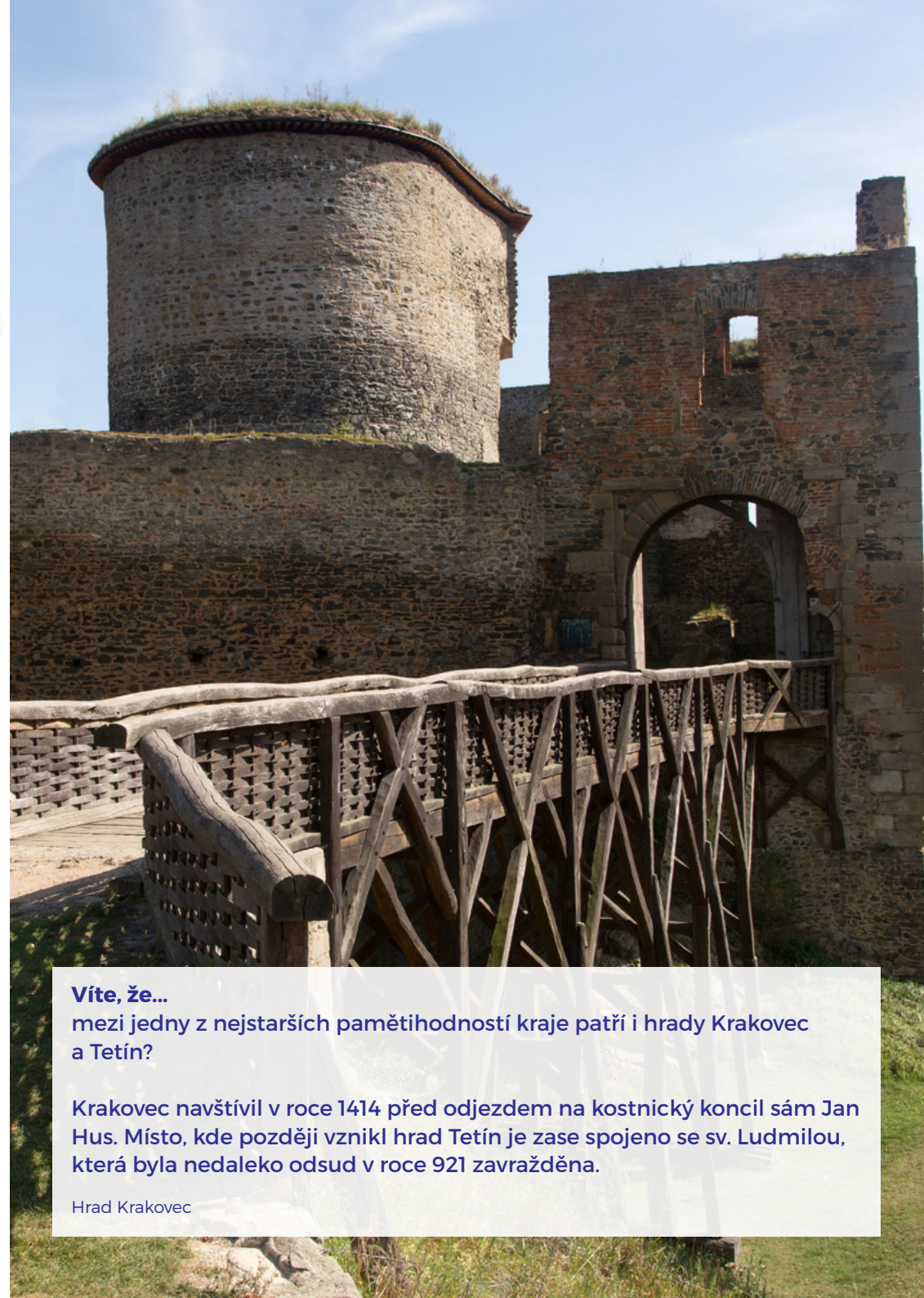
Kaleidoskop

V prosinci 2017 SCCR vydala první číslo nově koncipovaného čtvrtletníku Kaleidoskop. Dříve se jednalo o klasický časopis formátu A4, vydávaný Středočeským krajem pouze dvakrát ročně.

V nové podobě se jedná o oboustranný skládaný leták formátu A5, jehož prostřednictvím informuje SCCR širokou veřejnost o zajímavostech kraje, vybraných akcích a nových místech, spojených s turismem.

Přehled vydaných titulů v roce 2017

Titul	Náklad	Jazykové verze
Střední Čechy za první republiky	10 000	CZ, EN, DE, PL
Šlechtické ubytování	12 000	CZ, EN, DE
Zážitkové pobyty pro skupiny	4 000	CZ
Kaleidoskop Zima 2017/2018	20 000	CZ/EN



Víte, že...

mezi jedny z nejstarších pamětihodností kraje patří i hrady Krakovec a Tetín?

Krakovec navštívil v roce 1414 před odjezdem na kostnický koncil sám Jan Hus. Místo, kde později vznikl hrad Tetín je zase spojeno se sv. Ludmilou, která byla nedaleko odsud v roce 921 zavražděna.

Hrad Krakovec

HOSPODAŘENÍ SCCR V ROCE 2017

Hlavní činnost SCCR byla v roce 2017 charakterizována úzkou provázaností s marketingovým plánem roku 2017, kde největším tématem byla příprava brožur Šlechtické ubytování, Zážitkové pobyty pro skupiny a Střední Čechy za první republiky.

Z finančního pohledu byl rok 2017 úspěšný, protože se organizaci podařilo držet náklady na rozpočtované úrovni. Hospodářský výsledek v hlavní činnosti skončil úsporou ve výši 713tis. Kč. V hlavní činnosti SCCR dosáhla v roce 2017 výnosů ve výši 9,6mil. Kč. Největšími z nákladových položek byly marketingové projekty a propagace a dále osobní náklady.



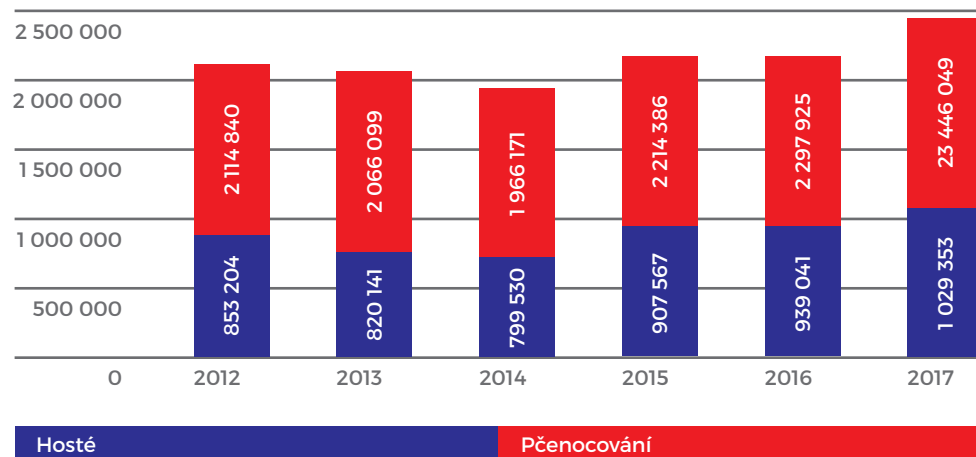
HLAVNÍ ČINNOST

	Rozpočet 2017	Skutečnost 2017	% plnění k rozpočtu
VÝNOSY celkem	9 600,0	9 600,0	100%
NÁKLADY celkem	9 600,0	8 887,0	93%
Služby - z toho:	2 948,0	2 650,0	90%
náklady na reprezentaci	150,0	114,0	76%
úklid	144,0	142,0	99%
výkony spojů	24,0	25,0	104%
ostraha objektů	768,0	764,0	99%
propagace	1 800,0	1 605,0	89%
Osobní náklady	4 000,0	3 353,0	84%
z toho:			
mzdové náklady	2 640,0	2 524,0	96%
zákonné sociální pojištění	1 360,0	829,0	61%
HOSPODÁŘSKÝ VÝSLEDEK	0,0	641,0	

CESTOVNÍ RUCH VE STŘEDOČESKÉM KRAJI V ROCE 2017

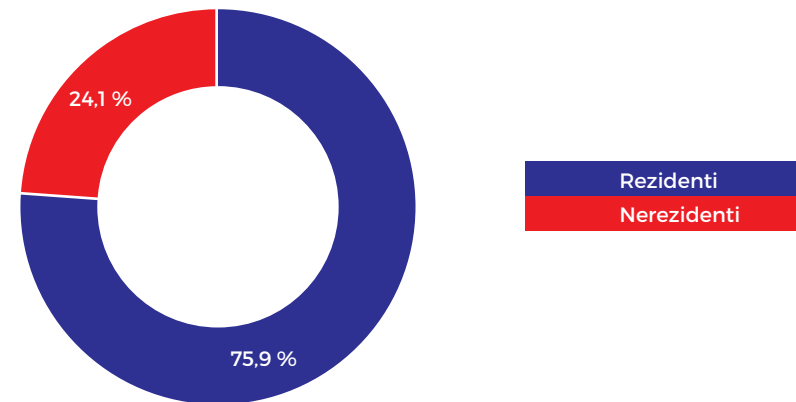
Středočeský kraj dosáhnul v roce 2017 z hlediska příjezdového cestovního ruchu významných úspěchů. Celkový počet hostů, kteří se ubytovali v hromadných ubytovacích zařízeních, poprvé v historii překonal hranici jednoho milionu. Přepsán byl i rekord v počtu přenocování, kterých se realizovalo téměř 2,5 milionu.

Středočeský kraj Hosté a přenocování 2012-2017



Hosté

Od ledna do prosince zaevidovala středočeská hromadná ubytovací zařízení příjezd 1 029 353 návštěvníků, kteří zde strávili 2 446 049 nocí. Rozhodující složkou hostů se již tradičně stali čeští a moravští rezidenti. Jejich podíl na celkové návštěvnosti činil s 780 796 příjezdy 75,9 %. Zahraničních hostů se v regionu středních Čech ubytovalo 248 557 – tj. 24,1 %.



Celkový meziroční přírůstek počtu hostů ve Středočeském kraji dosáhl na 9,6 %, což je 90 312 osob. Významný podíl na tom měli návštěvníci z domova i ze zahraničí. Rezidentů přijelo více o 54 302 (7,5 %), nerezidentů o 36 010 (16,9 %). Hostů přibývalo ve všech měsících sledovaného období, v absolutním vyjádření vůbec nejrychleji v červnu (17,5 tisíce osob).

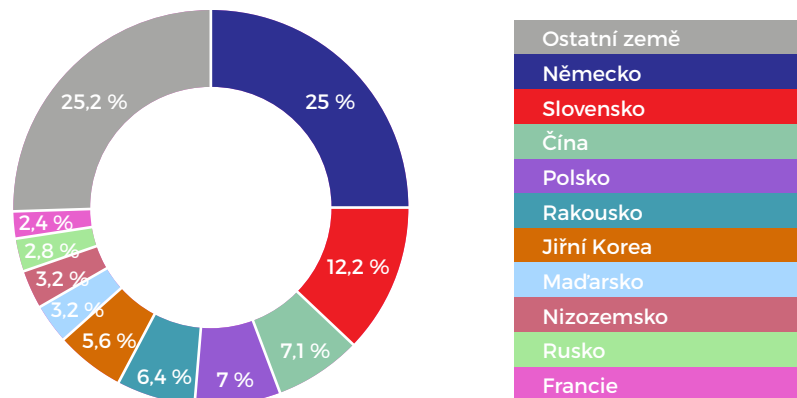
Středočeský kraj se stal šestým nejnavštěvovanějším regionem v rámci České republiky. Na celkové návštěvnosti České republiky se podílel 5,1 %. Z hlediska příjezdů rezidentů skončily střední Čechy dokonce na pátém místě ze 14 krajů, z pohledu zahraničních hostů na sedmém.

Ze zahraničních návštěvníků přitahoval Středočeský kraj zejména Evropany - 81,4 %. Z jednotlivých zemí mířili do středních Čech stejně jako v předchozích letech v první řadě Němci, kterých přijelo 62 217. Jejich podíl na celkové návštěvnosti ze zahraničí činil plných 25 %. Druhou příčku obhájili také již tradičně Slováci s 12,2 %.

Ve zvýšené míře začali během roku 2017 Středočeský kraj objevovat návštěvníci z Číny (třetí místo a podíl 7,1 %), kterých meziročně přibýlo 11 376 (183,4 %). Čína se tak v počtu hostů dostala na úroveň tradičně silných zemí – Polska a Rakouska.

Po třech letech došlo k oživení zájmu Jihokorejců (+50,3 % - tj. 4 623 osob), Nizozemců (+22,3 % - tj. 1 458 osob) a Rusů (+24,2 % - tj. 1 344 osob).

Zahraníční návštěvníci z hlavních zdrojových zemí 2017



Přenocování

V porovnání s rokem 2016 přibýlo i počtu přenocování nejen v celkovém souhrnu, ale i v rozdělení na rezidenty a nerezidenty. Celkem bylo realizováno ve sledovaném období 2 446 049 přenocování, z čehož jich na rezidenty připadá 1 905 487 (77,9 %), a na cizince 540 562 (22,1 %).

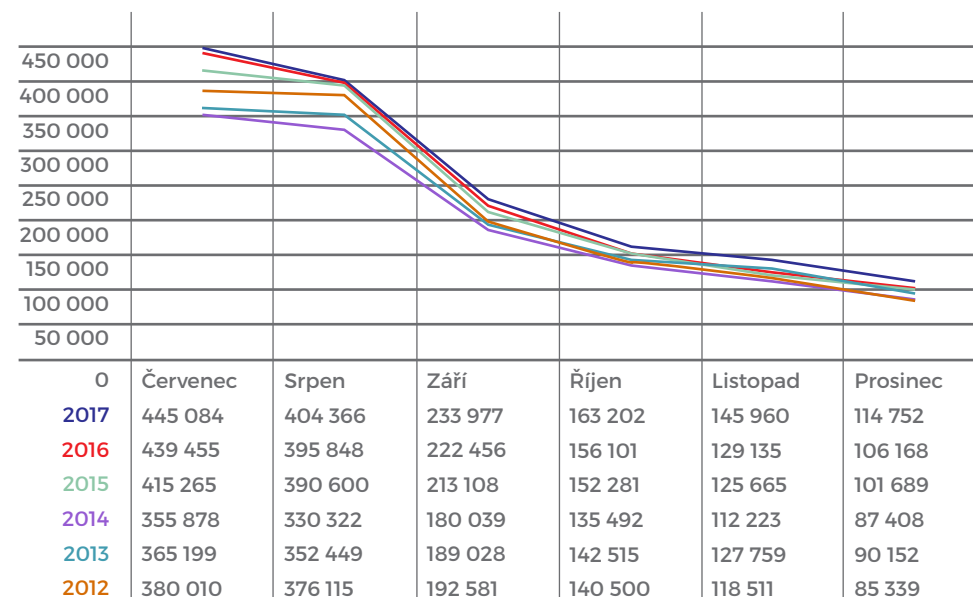
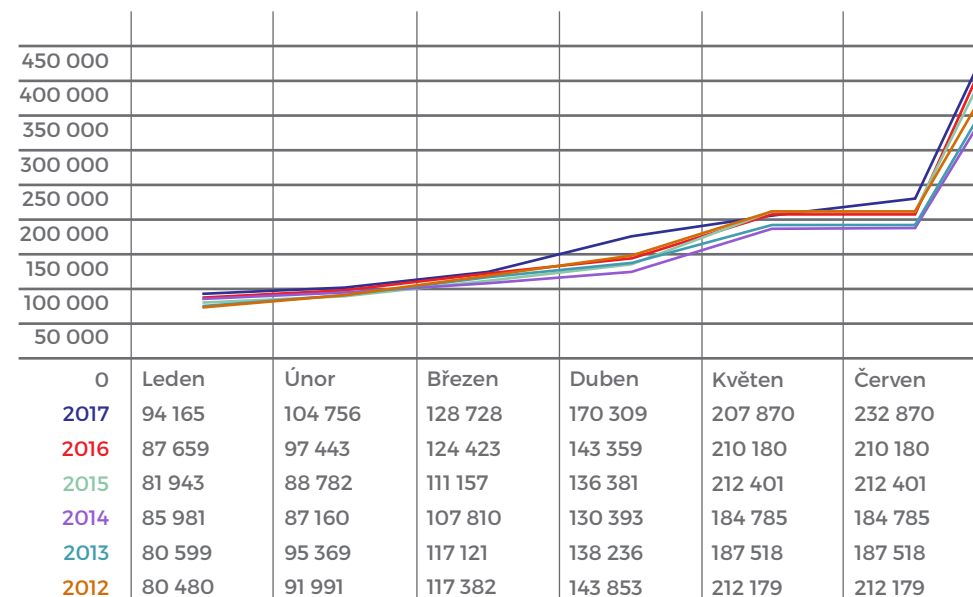
Podíl Evropanů na celkovém množství přenocování zahraničních návštěvníků dosáhl na 84,8 %, na Asijce připadá 11,6 % nocí, na Severoameričany 2,7 %, na Jihoameričany 0,4 %, na oblast Austrálie, Oceánie a Nového Zélandu 0,3 % a na Afričany 0,2 % noclehů.

Hlavní zdrojovou zemí z hlediska počtu přenocování se s 133 788 noclehy stalo i v roce 2017 stalo Německo. Ani ne poloviční počet přenocování byl vykázán u návštěvníků ze Slovenska a přibližně čtvrtinový u Poláků.

Celková průměrná délka pobytu činila celkem 2,4 noci, u rezidentů taktéž 2,4 noci a u zahraničních hostů 2,2 noci. Nadprůměrně dlouho se ve Středočeském kraji zdržovali Rusové a Izraelci (4,2 noci), naopak pouze 1,2 noci si pro svůj pobyt vyhradili Jihokorejci a 1,4 noci Číňané.

Středočeský kraj v současné době disponuje 682 hromadnými ubytovacími zařízeními s 13 331 pokoji, 35 303 lůžky a 5 189 místy pro stany a karavany.

Středočeský kraj - Vývoj celkového počtu přenocování podle měsíců 2012-2017



ENGLISH SUMMARY

2017 ANNUAL REPORT Central Bohemia Tourist Board

Central Bohemia Tourist Board (SCCR) is an organization established by the Central Bohemia Region as of 1 May 2017. SCCR is based in Husova street 156/21 in Prague 1. On the ground floor is the Central Bohemia Tourist Information Centre, which was opened by the SCCR on 29 August 2017. As of 1 January 2018 the SCCR also manages the Vrchbělá sports-recreational facility and the Čížovka lookout tower.

The SCCR is tasked with looking after the interests and needs of the Central Bohemia region as regards growing the region's tourism, promoting travel and the opportunities offered in the region and fostering cooperation between the tourism sector stakeholders active in or relevant to Central Bohemia.

To promote tourism in Central Bohemia, the SCCR utilizes not only the information centre, but also a series of printed promotional materials (brochures, maps, the Kaleidoscope thematic quarterly magazine), merchandising items, the www.centralbohemia.eu website, social networks (FaceBook, Instagram) and last but not least, participating at trade fairs and tourism conferences.

SCCR keeps to a consistent visual style per the brand manual by grey dot s.r.o., the winner of the Central Bohemia selection procedure pre-dating the SCCR.

From a business perspective 2017 was a success, not least because the organization kept to its declared budget.

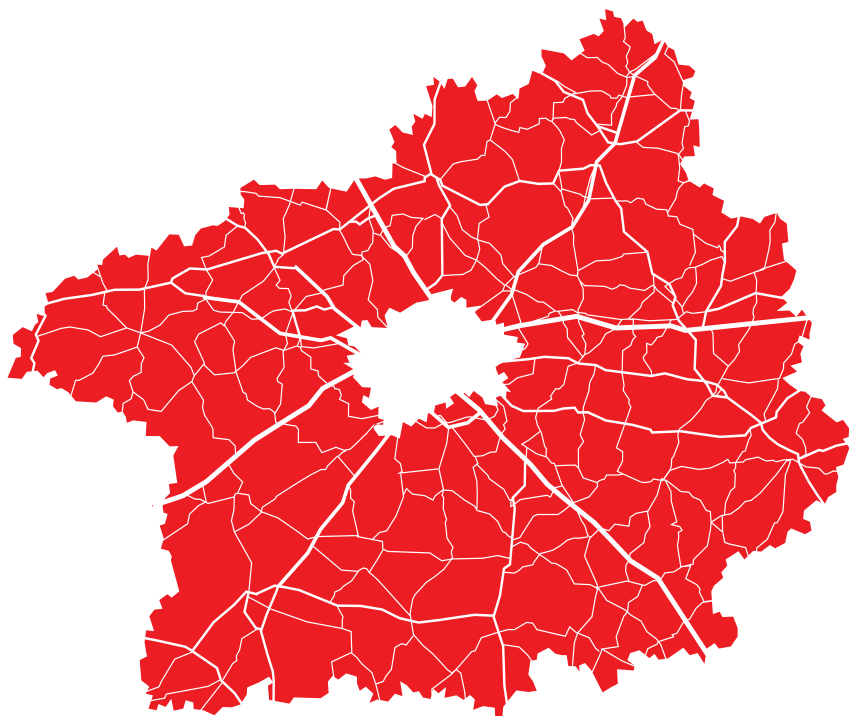
Výroční zpráva 2017
Středočeská centrála cestovního ruchu

© Středočeská centrála cestovního ruchu
Husova 156/21, Praha 1 – Staré Město

Praha 3/2018
1. vydání
Neprodejné



Zámek Liblice



www.centralbohemia.cz

 [FB/centralbohemia](https://www.facebook.com/centralbohemia)

 [@visitcentralbohemia](https://www.instagram.com/visitcentralbohemia)



Středočeská centrála
cestovního ruchu

Husova 156/21
Praha 1 Staré Město, 110 00
T: +420 220 190 411
E: info@sccr.cz