

Střední Čechy



VÝROČNÍ ZPRÁVA

2020

Středočeský kraj



Středočeská centrála
cestovního ruchu





/04

ÚVODNÍ SLOVO
ŘEDITELKY ORGANIZACE

/06

ORGANIZAČNÍ STRUKTURA

/08

CESTOVNÍ RUCH
VE STŘEDOČESKÉM KRAJI
V ROCE 2020

/10

MARKETING A PUBLIC RELATIONS

Marketingové kampaně a projekty
Webové stránky a sociální sítě
Média a PR
Zahraniční press a fam tripy
Veletřhy
Merchandising

/20

TURISTICKÉ SLUŽBY

Turistické informační centrum SCCR

/21

EDIČNÍ ČINNOST

/24

PRODUKCE AKCÍ

/36

SPORTOVNĚ-REKREAČNÍ AREÁL
VRCHBĚLÁ A ROZHLEDNA ČÍŽOVKA

/28

STŘEDOČESKÁ FILMOVÁ KANCELÁŘ

/30

HOSPODAŘENÍ V ROCE 2020



ÚVODNÍ SLOVO ŘEDITELKY ORGANIZACE

Středočeská centrála cestovního ruchu, p. o.

Výroční zpráva 2020

Středočeská centrála cestovního ruchu, p. o. (dále jen SCCR) je zřizována Středočeským krajem.

Ve znění usnesení Zastupitelstva Středočeského kraje č. 079-20/2019/ZK ze dne 26. 8. 2019 byla doplněna Zřizovací listina příspěvkové organizace SCCR o Dodatek č. 3, čímž se změnilo Vymezení hlavního účelu a předmětu činnosti a doplňkové činnosti příspěvkové organizace.



Mgr. Zuzana Vojtová
ředitelka Středočeské centrály
cestovního ruchu

SCCR je pověřena několika okruhy činností. Jednou z hlavních činností SCCR je rozvoj destinačního managementu regionu Střední Čechy. Jinými slovy jde o vytváření fungující sítě partnerů z komerční a veřejné sféry v rámci turistické destinace. SCCR úzce spolupracuje s Odborem regionálního rozvoje Středočeského kraje, oddělením cestovního ruchu, na podpoře vzniku a rozvoje oblastních a lokálních destinačních společností. SCCR úspěšně obnovila dne 20. 10. 2020 certifikát Krajské organizace destinačního managementu, který jí byl udělen Certifikační komisí Kategorizace organizací destinačního managementu (dále jen DMO) Kategorizace DMO byla vytvořena ve spolupráci Ministerstva pro místní rozvoj, agentury CzechTourism a krajů za účelem zkvalitnění výkonu a efektivity činností DMO. SCCR se tímto zavázala v rámci své činnosti k naplňování řady kritérií. Tato certifikace je udělena pouze na období

jednoho roku. Po jeho ukončení musí opět SCCR prokázat naplnění požadovaných kritérií a požádat o obnovení certifikace.

Ačkoliv byl 2020 velmi specifický a zavedení vládních opatření, jako reakce na epidemiologickou situaci nastalou šířením viru covid-19, znamenal prakticky útlum celého sektoru cestovního ruchu, SCCR i nadále vyvíjela úsilí v rámci marketingových aktivit. Vedle řady edičních, prezentačních a mediálních výstupů se SCCR věnovala budování značky turistického regionu Střední Čechy. Z kraje roku byla nová značka představena veřejnosti na veletrhu cestovního ruchu Holiday World v pražských Letňanech. Tematický stánek získal ocenění Nejlepší expozice nad 100 m². Velkou pozornost věnovalo marketingové oddělení rozvoji webového portálu strednicechy.cz, který se podařilo rozšířit o další témata a nabídku služeb cestovního ruchu.



KRÁLOVSKÉ MĚSTO MĚLNÍK

Filmová kancelář vznikla pod SCCR v lednu 2019. Základní informace o její činnosti jsou k dispozici na webovém portálu strednicechyfilm.cz. Kancelář se věnuje především vyhledávání neobjevených lokací, je nápomocna filmovým producentům ve vyjednávání podmínek, povolení a řešení problémů s úřady, poskytuje jim potřebné kontakty a informace. Využívá blízkosti Prahy, kde je soustředěna většinová část audiovizuální tvorby v České republice. Ve spolupráci s marketingovým oddělením zpracovala dva ediční tituly věnující se tématice filmových míst. Brožura Filmová místa obsadila 3. příčku v soutěži turistických propagačních materiálů Turistpropag v kategorii Propagační leták.

Produkční oddělení SCCR podalo na jaře roku 2020 pomocnou ruku a zapojilo se do distribuce ochranných pomůcek v rámci krizového štábu Středočeského kraje. Kromě toho v letních měsících uspořádalo propagační roadshow napříč celou republikou i Středočeským krajem.

Do výčtu činností SCCR patří také péče a rozvoj Sportovně-rekreačního areálu Vrchbělá, který byl Středočeským krajem

zařazen do správy SCCR od ledna 2018. Správa tohoto areálu znamená zajištění celoročního provozu, bezpečnosti a údržby travnatých ploch, sportovního vybavení a in-line dráhy, rozhleden Vrchbělá a Čížovka, kempu, který je součástí areálu, zookoutku a dohled nad hotelem Relax, který je v pronájmu. SCCR se snaží tento areál nejen udržovat, ale věnuje se také propagaci a rozvoji jeho atraktivit.

Výčet aktivit SCCR je široký. Všechny však vedou ke společnému cíli. Dosáhnout systematické destinační spolupráce, jejímž výsledkem bude pestrá turistická nabídka plná autentických zážitků a kvalitních služeb, která povede k udržitelnému cestovnímu ruchu a přispěje k maximálnímu využití turistického potenciálu regionu. Vytvořit významnou, konkurenceschopnou turistickou destinaci Střední Čechy.

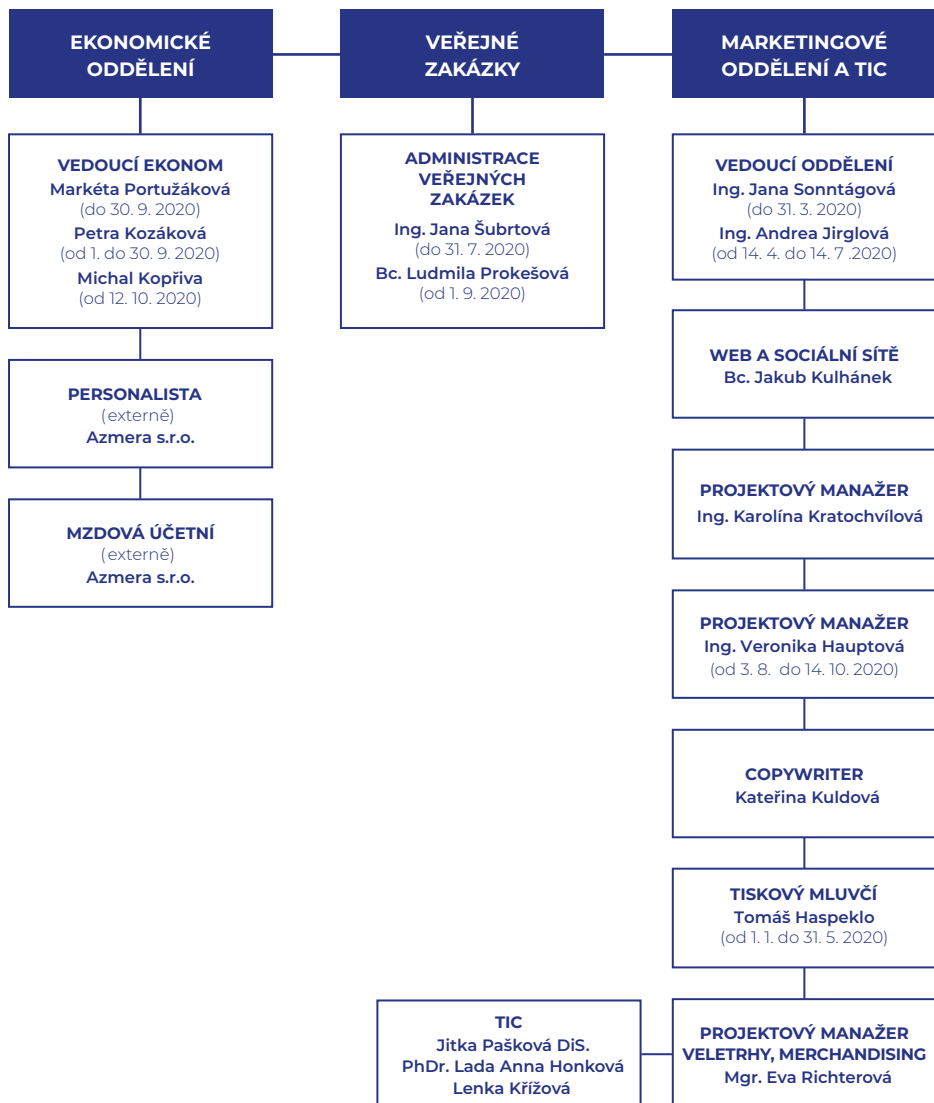
Nicméně náprava dopadu pandemie na všechny služby cestovního ruchu bude zdoluhavá. Věříme však, že se nám aktuální situaci společně s partnery, ať už z komerční nebo veřejné sféry, podaří zvládnout co nejlépe.

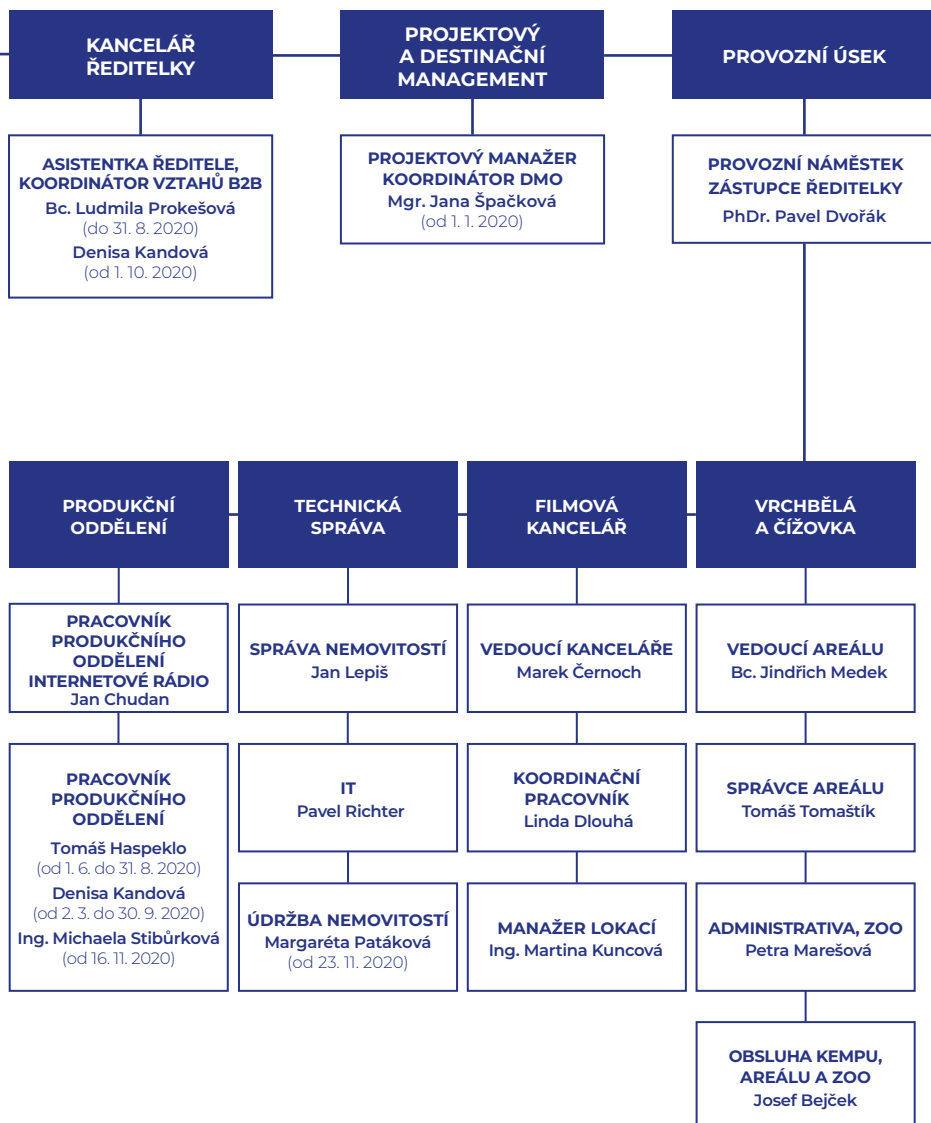


ORGANIZAČNÍ STRUKTURA

ŘEDITELE

Mgr. Zuzana







CESTOVNÍ RUCH VE STŘEDOČESKÉM KRAJI V ROCE 2020

Rok 2020 zasadil cestovnímu ruchu nečekanou ránu. Po letech růstu výkonnostních ukazatelů došlo k téměř úplnému zastavení turistického průmyslu vlivem pandemie covidu-19. K první uzávěře služeb cestovního ruchu došlo hned na jaře, kdy do České republiky dorazila tzv. první vlna. Nástup léta umožnil částečné rozvolnění vládních opatření, které především tuzemští cestovatelé využili pro objevování naší republiky. Nicméně na podzim došlo k dalšímu omezení služeb cestovního ruchu a turismus tak opět zaznamenal propad především vlivem uzavření ubytovacích služeb.

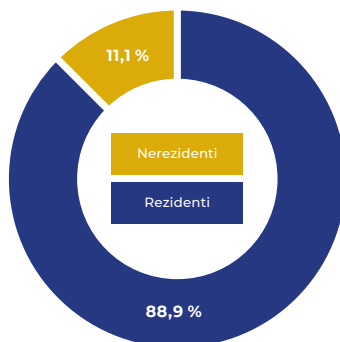
HOSTÉ A PŘENOCOVÁNÍ V HROMADNÝCH UBYTOVACÍCH ZAŘÍZENÍ (HUZ)

Ve Středočeském kraji se vlivem zmiňované pandemie meziročně snížil počet hostů o 41,6 % a počet jejich přenocování o 33,0 %. Kromě ledna a února 2020 došlo k meziročnímu nárůstu návštěvnosti také v období července a srpna. Ve zbylých měsících roku návštěvnost meziročně poklesla, nejvíce v měsíc s částečnou či úplnou uzávěrou HUZ.

	2016	2017	2018	2019	2020
Hosté	939 041	1 021 352	1 122 095	1 174 334	685 487
Přenocování	2 297 925	2 425 079	2 642 741	2 707 623	1 807 724

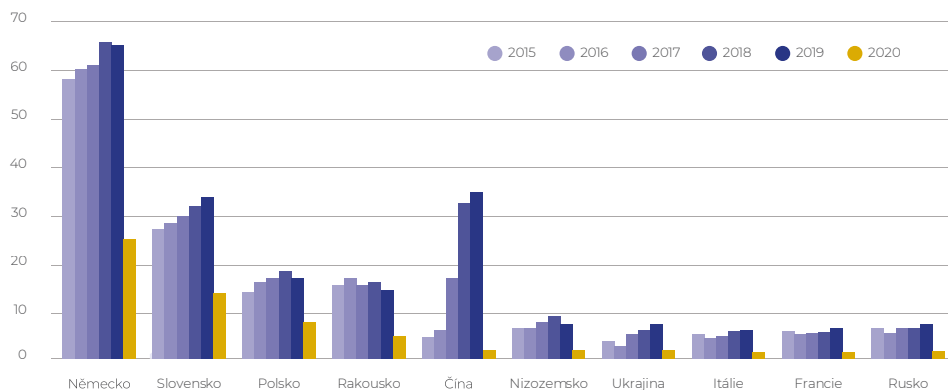
STRUKTURA HOSTŮ

V roce 2020 představoval podíl tuzemských hostů, tzv. rezidentů, 88,9 %, kterých se ubytovalo o 289,2 tis. méně než v předchozím roce (tj. o 32,2 % méně). U zahraničních hostů, tzv. nerezidentů, byl pak vlivem pandemické situace pokles výraznější. Celkem se ubytovalo o 198,2 tis. hostů méně (tj. o 72,2 % méně) a jejich podíl na celkové návštěvnosti dosahoval pouhých 11,1 %.



ZAHRANIČNÍ NÁVŠTĚVNÍCI

Největší skupinu zahraničních hostů tvořili Němci (32,8 %), dále Slováci (18,4 %), Poláci (10,2 %) a Rakušané (6,6 %). Meziroční pokles o více než polovinu zaznamenali hosté ze všech zemí, nejvýraznější byl pokles vlivem globální situace u vzdálených destinací (u Číňanů o 94,2 % a u Jihokorejců o 89,4 %).



PRŮMĚRNÁ DOBA POBYTU

Průměrná délka pobytu jednoho hosta se díky nižšímu poklesu počtu přenocování v porovnání s nižším počtem hostů v roce 2020 meziročně zvýšila, a to z hodnoty 2,30 noci na 2,64. V porovnání s celorepublikovým průměrem (2,89 noci) byla délka pobytu mírně kratší.





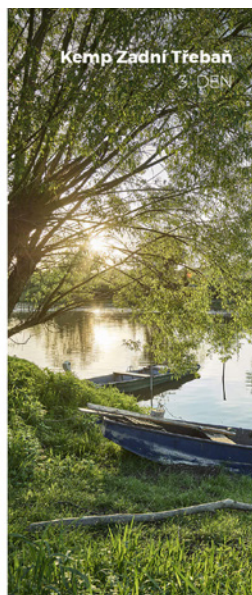
MARKETING A PUBLIC RELATIONS

Střední Čechy se mohou pyšnit jednou z největších koncentrací královských míst v republice. Množství historický míst spojených s utvářením národní identity, královských hradů, hradišť a měst vedlo na konci roku 2019 k vytvoření nové destinační značky **Střední Čechy královské**. Na komunikaci této značky se SCCR zaměřovala po celý rok 2020. Využity byly nejrůznější nástroje a mechanismy tak, aby si nová značka co nejefektivněji budovala pozici na trhu.

Na začátku roku 2020 byla značka oficiálně představena veřejnosti na veletrhu cestovního ruchu Holiday World v pražských Letňanech. Kromě tematicky laděného stánku vznikly také tištěné materiály, propagační a upomínkové předměty a proměnila se rovněž i vizuální identita sociálních sítí, které SCCR spravuje.

prostředky naší
**MARKETINGOVÉ
KOMUNIKACE**
jsou především:

- Sociální média (*Facebook, Instagram, Youtube, LinkedIn, TripAdvisor*)
- Webové stránky www.strednicechy.cz
- Tištěné materiály (brožury a mapy)
- Tištěná a online inzerce
- Domácí a zahraniční press a fam tripy
- Turistické informační centrum SCCR v Praze
- Účast na domácích a zahraničních veletrzích
- Produkce vlastních akcí



MARKETINGOVÉ KAMPANĚ A PROJEKTY

Marketingové oddělení SCCR ve spolupráci s dalšími odděleními organizace se v roce 2020 zaměřovalo především na domácí klientelu. S ohledem na vývoj situace byla většina činnosti orientována na letní měsíce a začátek podzimu. Největší podíl pak představovala letní kampaň **Královských 72 hodin**, na kterou později navázaly další činnosti.

Další projekty se zaměřovaly na doplnění a zpracování chybějících témat především na webu strednicechy.cz. S ohledem na epidemiologickou situaci byl upraven marketingový plán pro rok 2020, který se více zaměřoval především na online nástroje, které umožňují rychle a efektivně reagovat na aktuální situaci a vládní nařízení.

KAMPAŇ „KRÁLOVSKÝCH 72 HODIN“

Ve spolupráci s reklamní agenturou Lucky U vznikla na začátku jara kampaň s názvem „Královských 72 hodin“. Kampaň byla prezentována prostřednictvím OOH nosičů (Praha a Středočeský kraj), tištěné inzerce, tiskových zpráv, PR článků a online kanálů (web strednicechy.cz, sociální sítě SCCR, další online kanály). Nosnou myšlenkou bylo představit atraktivitu destinace pomocí známých osobností a představit novou značku odkazující nejen na historická místa, ale také na kvalitní služby a zážitek z dovolené ve středních Čechách.

Do kampaně se zapojily známé osobnosti jako Felix Slováček, Viliam Sivek, Andrea Kalivodová, Václav „Noid“ Bárta, Ondřej Synek, Michal Dvořák a Denisa Helceletová, které propůjčily svoje tváře na použité vizuály a poskytly rozhovory pro potřeby PR. Kampaň probíhala od června do září 2020.

VOUCHER „ZA KULTUROU DO STŘEDNÍCH ČECH“

Od června do října 2020 se SCCR stala realizátorem voucherů na podporu

cestovního ruchu. Voucher představoval volné vstupy do všech kulturních PO Středočeského kraje v hodnotě 500 Kč. Celkem 30 000 voucherů bylo zařizováno z rozpočtu KÚSK. Vouchery získaly osoby ubytované HUZ, které projevíly zájem se do projektu zapojit. Veškerý servis zajistila společnost Ticketlive PRO.

VENKOVSKÁ TURISTIKA

Ve spolupráci se Svazem venkovské turistiky a agroturistiky vznikla na destinačním webu nová sekce věnující se venkovské turistice. Katalog se 195 záznamy obsahuje především ubytování na farmách, v apartmánech nebo pensioonch, doplněné o zážitkové programy, nebo regionální produkty.

MICE

Další nově zpracované téma představuje kongresová turistika. SCCR oslovila více jak 150 míst nabízejících zázemí pro firemní akce, kongresy a konference. Katalog míst obsahuje informace o kapacitách sálů, vybavení místností a další užitečné odkazy. Vhodné lokality měly možnost se do katalogu hlásit samy, což také bylo v několika případech využito.

VÝLETOVÝ A MAPOVÝ MODUL OD FREYTAG & BERNDT

Velkým projektem, který se promítl na destinačním webu, bylo spuštění výletového modulu. Ke konci roku 2020 obsahoval modul 222 výletů, z toho 120 pěších tras, 90 cyklotras, 10 motovýletů a 2 vodácké výlety. Každý z výletů obsahuje popis trasy, informace o náročnosti a výškovém profilu trasy, mapu a informace o zajímavostech. Všechny výlety je možné exportovat, a to buď ve formátu PDF, nebo GPX pro navigační zařízení a aplikace. V rámci mapového modulu byly převedeny tištěné tematické mapy vydané SCCR do online podoby (kempy, pivovary a rozhledny).

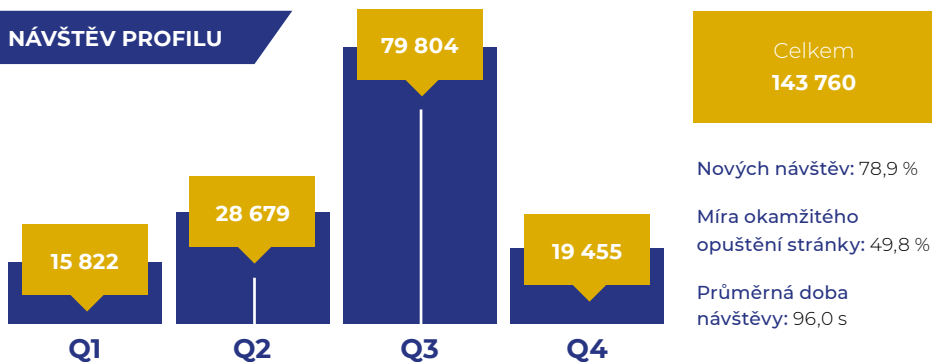
WEBOVÉ STRÁNKY A SOCIÁLNÍ SÍTĚ

Webové stránky a sociální sítě tvoří důležitou platformu pro prezentaci turistické destinace. Středočeská centrála cestovního ruchu se v roce 2020 prezentovala na webových stránkách www.strednicechy.cz, Facebookových účtech [@StredoceskaCentralaCestovnihoRuchu](https://www.facebook.com/StredoceskaCentralaCestovnihoRuchu), [@DestinaceStredniCechy](https://www.facebook.com/DestinaceStredniCechy), [@VisitCentralBohemia](https://www.facebook.com/VisitCentralBohemia), [@MittelBohmen](https://www.facebook.com/MittelBohmen) a [@CzechySrodkowe](https://www.facebook.com/CzechySrodkowe), Instagramovém účtu [@VisitCentralBohemia](https://www.instagram.com/VisitCentralBohemia) a Youtube kanálu [Středočeská centrála cestovního ruchu](https://www.youtube.com/StredoceskaCentralaCestovnihoRuchu) a na TripAdvisor stránce [@VisitCentralBohemia](https://www.tripadvisor.com/VisitCentralBohemia).

Činnost na zahraničních Facebookových profilech, které SCCR spravuje, byla v roce 2020 utlumena a pouze udržována tak, aby nedocházelo ke ztrátám sledujících. K omezení činnosti došlo v reakci na aktuální epidemiologickou situaci. Prostředky obvykle využívané pro zahraniční propagaci byly alokovány do prezentace v rámci domácího cestovního ruchu. Z tohoto důvodu neuvádíme statistiku sledovanosti na zahraničních účtech.

WEBOVÉ STRÁNKY

V roce 2020 byla k již dostupným doménám strednicechy.cz, resp. centralbohemia.cz, (pro ČR a SR) a centralbohemia.eu (v anglické, německé a polské verzi) přidána další doména visitcentralbohemia.com. Jak již bylo zmíněno v předchozí kapitole, v roce 2020 došlo k výraznému rozšíření nabídky na destinačním webu, a to o témata venkovské turistiky, MICE a výletový a mapový modul.



FACEBOOK STŘEDNÍ ČECHY

I v roce 2020 pokračoval rozvoj Facebookového účtu, především za pomoci letní online kampaně. Cílem podpory Facebookového účtu je vybudovat komunitu sledujících se zájmem o novinky, akce a témata spojená s destinací Střední Čechy. Na sociálních sítích jsou pravidelně komunikována témata dle platného marketingového plánu.

Pro administraci Facebookového účtu byl používán nástroj ZoomSphere + Facebook Business Manager.

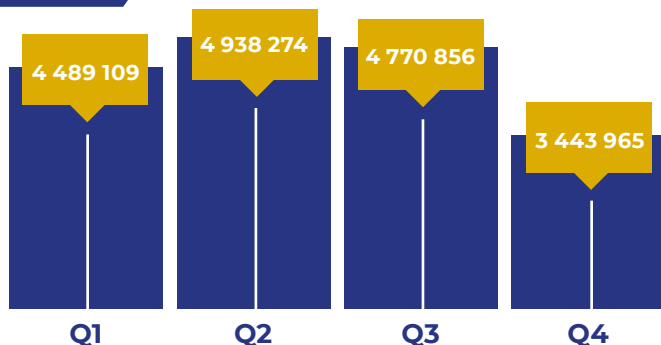
Statistika z Facebookového účtu [@DestinaceStredniCechy](https://www.facebook.com/DestinaceStredniCechy) pro rok 2020 (zdroj: GAS)

FANOUŠCI



V průběhu roku se zvýšil počet fanoušků z **29 500** k 1. 1. 2020 na **42 153** sledujících k 31. 12. 2020.

DOSAH



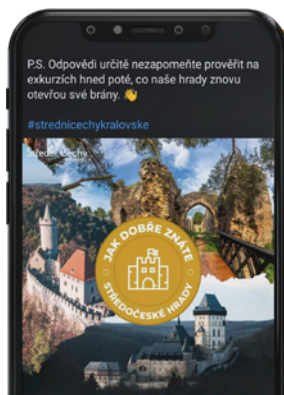
Celkový dosah
17 642 177

NEJÚSPĚŠNĚJŠÍ PŘÍSPĚVKY FACEBOOKU



1. místo

Dosah příspěvku: **904 051**



2. místo

Dosah příspěvku: **670 501**

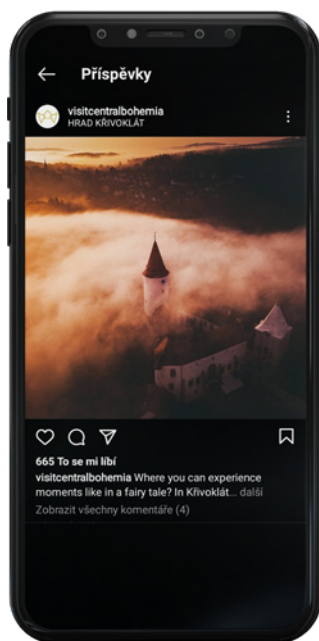
INSTAGRAM VISIT CENTRAL BOHEMIA

Instagramový účet **@VisitCentralBohemia** zaznamenal v roce 2020 růst sledujících, a to ze 7 043 (údaj platný k 1. 1. 2020) na rekordních 8 941 (údaj platný k 31. 12. 2020). I nadále se tento profil zaměřuje především na zveřejňování image fotografií destinace. Současně jsou propagovány jedinečné hashtagy **#visitcentralbohemia** a **#strednicechy**.

POČET SLEDUJÍCÍCH

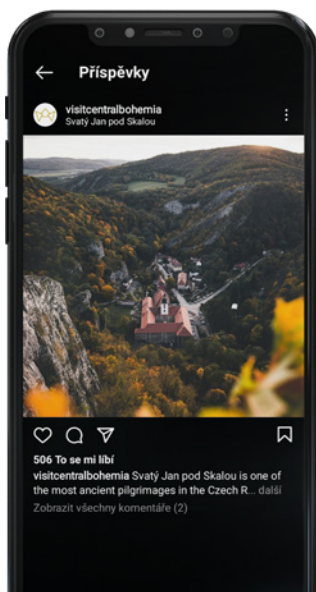


NEJÚSPĚŠNĚJŠÍ PŘÍSPĚVKY INSTAGRAMU



1. místo

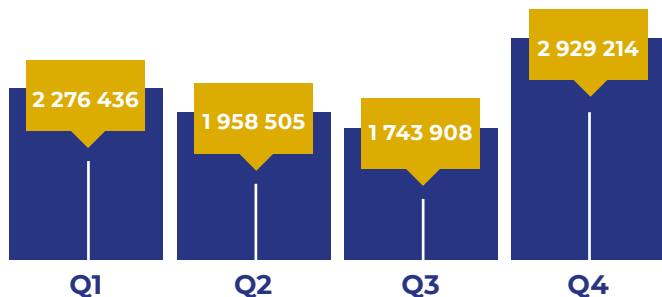
Dosah příspěvku: **9 434**



2. místo

Dosah příspěvku: **8 524**

DOSAŘ

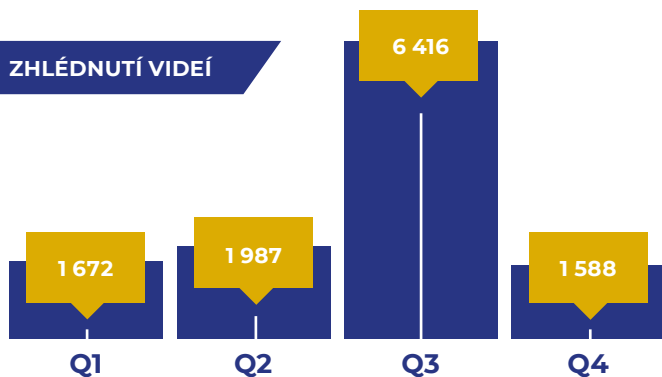


Celkový dosah
8 908 063

YOUTUBE STŘEDOČESKÁ CENTRÁLA CESTOVNÍHO RUCHU

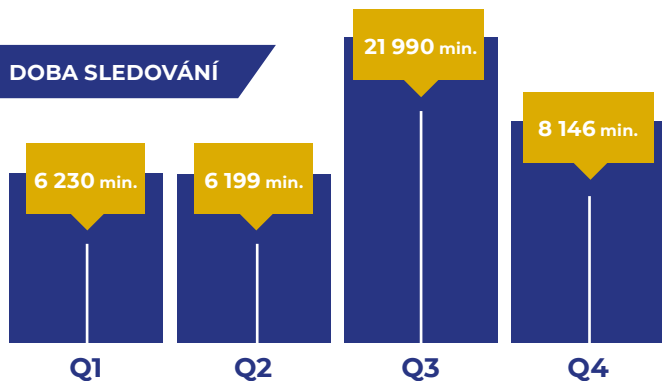
Statistika z Youtube kanálu **Středočeské centrály cestovního ruchu** pro rok 2020
(zdroj: GAS)

ZHLÉDNUTÍ VIDEÍ



Celkem
11 663

DOBA SLEDOVÁNÍ



Celkem
42 565 minut

MÉDIA A PR

V roce 2020 se prezentační činnosti SCCR zaměřovaly především na zvyšování povědomí o nové destinační značce. Ačkoliv byla většina roku poznamenána pandemickou situací, v oblasti spolupráce s médii a PR byla snaha udržovat u potenciálních turistů povědomí o destinaci, která by měla být první volbou v případě uvolnění vládních opatření. V průběhu roku bylo vydáno celkem 40 tiskových zpráv a několik desítek inzertních ploch, které vygenerovaly přes 480 výstupů v online, tištěných, radiových a televizních médiích.

Mimo to SCCR spolupracovala na propagaci s CzechTourismem, který organizaci poskytl prezentační prostory v českých televizích a rozhlasových stanicích, viz níže.

Od září do prosince 2020 byla uzavřena spolupráce s mediálním domem Czech News Center (CNC), který dle požadavků SCCR zajistil mediální prostor v deníku Blesk a jeho přílohách, dále pak v online prostředí blesk.cz, reflex.cz, iSport.cz, maminka.cz, zeny.cz a dama.cz. Vzniklo na 70 článků, na jejichž tvorbě se podílely i jednotlivé DMO na území Středočeského kraje. Zároveň vznikla na portálu CNC nativní reklama propagující turistické cíle středních Čech. Tzv. native se stává na poli reklamy stále populárnější formou prezentace.



TELEVIZE

Střední Čechy se v průběhu roku prezentovaly na různých českých televizních stanicích. Tou první se stala Česká televize s pořadem Všechno, co mám ráda v létě. Speciální díl věnovaný středním Čechám byl odvysílán dne 9. 8. 2020. SCCR si u produkční společnosti objednala natáčení v Příbrami, v Ostré a ve Zruči nad Sázavou.

Další televizní prostor byl zajištěn CzechTourismem a nabídnut SCCR v rámci jejich DCR kampaně. Postupně se tak střední Čechy objevily ve speciálním díle pořadu Loskuták na výletě s Petrem Rychlým (zámek Loučeň, Sportovně-rekreační areál Vrchbělá, pivovar Lobeč, skanzen Vysoký Chlumec a hrad Český Šternberk), v Toulavé kameře (zámek Mnichovo Hradiště) a ve Snídani s Novou (reportáž z Rožmitálu pod Třemšínem). Ve Snídani s Novou se střední Čechy objevily ještě dvakrát, a to formou soutěží o vouchery, které věnovaly turistické cíle a podnikatelé ze Středočeského kraje.

ROZHLAS

Na podzim proběhla radiová kampaň Středočeský Krajánek rádia Blaník. Celkem trvala 7 týdnů, každý pátek moderátor živě vysílal z předem vytipovaných míst ve středních Čechách. Vysílání proběhlo formou 3 „živých“ vstupů ze 3 navštívených míst. V průběhu týdne následovala rekapitulace.

V témže období vznikly také radiové spoty, které se zařadily do běžné celoplošné vysílací rotace a zvaly návštěvníky do středních Čech na stanicích spadající pod mediální zastupitelství Radiohouse.

V rámci DCR kampaně byl CzechTourismem a ČSKS nabídnut mediální prostor v Ranní show Evropy 2 a v ranním vysílání na Frekvenci 1. Tento prostor byl vyhrazen pro soutěže. Ceny věnovaly podnikatelé a turistické cíle ze

středních Čech. Součástí byl také spot s pozvánkou do středních Čech.

VIDEO A FOTOGRAFIE

Začátkem roku 2020 probíhala spolupráce s influencerem a fotografem Janem Valečkou. Spolupráce započala již v období Vánoc 2019 a ukončena byla v průběhu března 2020. Cílem bylo získat zimní fotografie středních Čech. Celkem bylo nafoceno 20 turistických cílů a vznikla dvě propagační videa. Další fotografie, které doplnily fotobanku SCCR, vznikly v rámci spolupráce na kampani „Královských 72 hodin“.

V tomto roce rovněž došlo k zakoupení roční licence na externí online fotobanku Photopick od společnosti Good agency.

ZAHRA NIČNÍ PRESS A FAM TRIPY

I přes nepříznivý vývoj v roce 2020 připravila SCCR společně s CzechTourismem dva zahraniční press tripy. Jako první se uskutečnil únorový press trip pro 12 osob v rámci veletrhu Holiday World. Účastníci se zástupci ZZ Německo, Rakousko a Benelux a jimi pozvaní novináři. V rámci cesty navštívili zámecký park v Průhonicích, Kutnou Horu a lázeňské město Poděbrady.

Další press trip pro dva německé novináře se uskutečnil v září. Opět cesta vznikla ve spolupráci s CzechTourismem. Během cesty byla novinářům prezentována oblast Křivoklátska.

Zbývající naplánované zahraniční press tripy musely být bohužel zrušeny.

VELETRHY

V roce 2020 se vlivem epidemiologické situace SCCR účastnila méně veletrhů, než bylo původně plánováno. Nejvíce se takových akcí událo na začátku roku, kdy to ještě dovozoval vývoj pandemie v Evropě. I přes toto omezení SCCR na navštívených veletrzích prezentovala turistický potenciál středních Čech a využila tyto akce k networkingu a výměně zkušeností, které přispívají k dalšími zlepšování marketingových aktivit a rozvoji cestovního ruchu.

V únoru se střední Čechy spolu s novou destinační značkou představily na veletrhu cestovního ruchu Holiday World. Tematicky laděný stánek, program (např. hudební program, výstava kopií korunovačních klenotů) i propagační materiály se dočkaly ocenění – Nejlepší expozice v kategorii nad 100 m².

Na veletrhu F.RE.E. Mnichov se SCCR stala partnerem expozice CzechTourism s tématem „České hrady a zámky“. Nejen početná česká komunita žijící v tomto německém městě si vychutnala hudební produkci Felixe Slováčka. Zástupci zámku Loučeň si pak pro návštěvníky připravili fotokoutek s dobovými rekvizitami a kostýmy.

Seznam veletrhů domácích 2020

Region Tour Brno	16.–19. 1.
Holiday World Praha	13.–16. 2.
Dovolená Ostrava	28.–29. 2
Euroregiontour Jablonec nad Nisou	5.–7. 3.
Regiony Lysá nad Labem	18.–20. 6.

Seznam veletrhů zahraničních 2020

Ferienmesse Vídeň	16.–19. 1.
ITF Slovakiaitour Bratislava	23.–26. 1.
Reisemesse Drážďany	31. 1. – 2. 2
F.RE.E. Mnichov	19.–23. 2.
MTT Wrocław	28. 2. – 1. 3

MERCHANDISING

V rámci propagační roadshow vybavila SCCR své zaměstnance jednotným sportovním setem trik s límečkem a sportovní mikinou, které jsou ozdobené novým destinačním logem.

Vznikly také propagační předměty s tématikou Střední Čechy královské, jako pin odznáčky do klopky ve tvaru korunky z destinačního loga, svíčky či pohárky (je možné dvojí využití), papírové tašky s turistickými razítky „Střední Čechy královské“ a sety čokolád s pohlednicí od firmy Královská čokoláda.

Pro děti pak SCCR připravila nafukovací balónky, papírové koruny a perníčky.



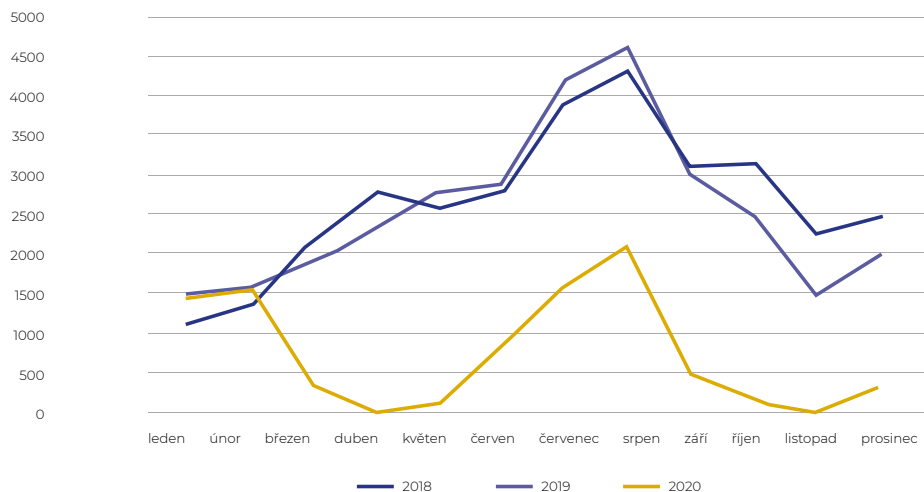
TURISTICKÉ INFORMAČNÍ CENTRUM SCCR

Infocentrum je pro návštěvníky otevřeno každý den od 10 do 18 hodin vč. svátků. TIC poskytuje informace o zajímavostech Středočeského kraje, prodej zájezdů, turistických karet, vstupenek přes portál TicketLIVE, suvenýrů a propagačních předmětů SCCR.

Školený personál podává informace o peších a cyklotrasách, aktuálním programu kulturních akcí, dopravních spojeních a dalších turisticky užitečných informací. Na chodu TIC se podílejí tři stále zaměstnankyně. Informační centrum je certifikované skupinou B.

Vydanými vládními nařízeními došlo v průběhu roku několikrát k uzavření TIC pro veřejnost. Kromě toho se na návštěvnosti TIC podepsal také úbytek zahraničních turistů, což ještě z kraje roku nebylo tolik patrné.

Celková návštěvnost TIC SCCR v roce 2020 byla **10 454 návštěvníků**.



E

EDIČNÍ ČINNOST

V roce 2020 vydala SCCR 5 nových titulů v nákladu 63 700 výtisků v 5 jazykových mutacích, k tomu bylo dotištěno 27 300 výtisků reeditovaných titulů z roku 2019. Konkrétně došlo k úpravě a dotisku Mapy pivovarů, Mapy rozhleden a letáku Sportovně-rekreačního areálu Vrchbělá (vše v českém jazyce). Celkový náklad vytištěných titulů tak dosahoval počtu 91 000 výtisků.

EDIČNÍ ČINNOST SCCR BYLA V ROCE 2020 OCENĚNA HNED NĚKOLIKRÁT:



**NEJZAJÍMAVĚJŠÍ
PROPAGAČNÍ MATERIÁL**
veletrhu Holiday World

**1.
místo**



TURISTPROPAG 2020
kategorie Propagační leták



TURISTPROPAG 2020
kategorie Mapy měst
a regionů

Cílem publikační činnosti je propagovat střední Čechy jako významnou turistickou destinaci doma i v zahraničí, uspokojit potřeby individuální i skupinové turistiky, touroperátorů, cestovních kanceláří, institucí působících v oblasti cestovního ruchu, médií a doplňovat marketingové projekty organizace i její další aktivity.

Materiály jsou k dispozici v TIC SCCR, na významných veletrzích a dalších akcích cestovního ruchu, v některých regionálních informačních centrech a v elektronické podobě pak ke stažení na webových stránkách www.strednicechy.cz.

TEMATICKÉ TITULY 2020

Ediční činnost SCCR se v roce 2020 zaměřila především na zpracování ústředního tématu **Střední Čechy královské**, které doplnily tituly věnující se filmové turistice a aktivní turistice.

Byla vydána nová image brožura Střední Čechy královské, a to v českém, anglickém, německém, polském a ruském jazyce. Pro tuzemské cestovatele doplnil tuto brožuru ediční titul Královské stezky a města.

V oblasti filmové turistiky byla nejprve vydaná brožura s názvem Filmová místa, která propaguje celkem 24 filmových děl, českých i zahraničních, které byly natočeny ve středních Čechách. Filmovou brožuru doplnil leták Pohádkové putování, který představuje 10 českých pohádek natočených ve středočeských lokacích. Pohádkové putování je spojeno s razítkovací soutěží, jejíž pravidla jsou zveřejněna na webu strednicechy.cz. Prozatím je soutěž platná do konce léta 2021. Nicméně s ohledem na situaci v roce 2020 se dá předpokládat prodloužení této razítkovací hry.

Na začátku roku byl vydán kapesní průvodce Cyklovýlety, který obsahuje celkem 11 tras. Každý výlet obsahuje popis trasy, informaci o náročnosti, orientační mapu a grafické znázornění výškového profilu trasy.

CELKOVÝ PŘEHLED VYDANÝCH TITULŮ V ROCE 2020

Titul	Náklad	Jazykové verze
Cyklovýlety	17 300	CZ, ENG, DE, PL
Střední Čechy královské Image brožura	18 400	CZ, ENG, DE, PL, RU
Královské stezky a města	6 000	CZ
Filmová místa	12 000	CZ
Pohádkové putování	10 000	CZ

Dotisk titulů z roku 2019	Náklad	Jazykové verze
Mapa pivovarů	10 000	CZ
Sportovně-rekreační areál Vrchbělá	2 000	CZ
Mapa rozhleden	15 300	CZ



POMOC PŘI JARNÍ VLNĚ CORONAVIROVÉ KRIZE V RÁMCI KRIZOVÉHO ŠTÁBY STŘEDOČESKÉHO KRAJE

Nová pandemická situace představovala nové výzvy napříč celou republikou. Nečekaná epidemiologická situace odhalila nedostatek zdravotnických materiálů, se kterým se potýkal také Středočeský kraj. Zaměstnanci produkčního oddělení proto vypomáhali krizovému štábu Středočeského kraje s distribucí ochranných pomůcek, se založením tzv. distribučních míst a školením jejich personálu, s rozvozem materiálu a občerstvením do středočeských nemocnic a výdejních míst, s distribucí ochranných prostředků do DDM a také s evidencí distribuovaných OOPP.



ROADSHOW 2020

Jako reakce na epidemiologickou situaci v roce 2020 a její dopady na cestovní ruch vznikl propagační stánek SCCR, který primárně sloužil k rozšíření povědomí o středních Čechách a jejich turistické nabídce. Stánek doplňovaly propagační tiskoviny SCCR a krajských kulturních příspěvkových organizací, promítání videoprojekce prezentující střední Čechy a interaktivní dětské programy v režii jednotlivých kulturních PO Středočeského kraje.

Akce probíhala od června do října roku 2020 a byla rozdělena do dvou částí. První část obsahovala krajská města jako Liberec, Pardubice, Jihlava, Ostrava, Plzeň a další. Ve druhé části pak zaměstnanci produkčního oddělení se stánkem navštívili více jak 30 měst ve Středočeském kraji.

V rámci Roadshow byly uskutečněny také zastávky na výstavách v Lysé nad Labem, na koncertech žižkovské Beergarden, či na setkání hejtmanů V4 v Čestlicích.

ROZLOUČENÍ S LÉTEM NA VRCHBĚLÉ

Kulturní akce, při dodržování všech v tu dobu platných hygienických a epidemiologických nařízení, byla svých charakterem zaměřena především na rodiny s dětmi.

Akce se uskutečnila 29. srpna v areálu dětského hřiště na Vrchbělé. V rámci akce bylo zajištěno letní kino v předvečer hlavní části programu, ve kterém pak vystoupily kapely O5 a Radeček a Tros Discotequos. Pro děti byla připravena soutěž v podobě stanovišť s úkoly, které zajišťovaly kulturní PO Středočeského kraje. Akci, na kterou byl vstup zdarma, moderoval Jan Onder.





SPORTOVNĚ-REKREAČNÍ AREÁL VRCHBĚLÁ A ROZHLEDNA ČÍŽOVKA

Sportovně-rekreační areál Vrchbělá nabízí zázemí a aktivní odpočinek především pro rodiny s dětmi. Kromě 7,5 km dlouhé stezky, určené pro in-line, kola a koloběžky, se v areálu nachází také dětské hřiště s dřevěnými atrakcemi, lanové centrum, rozhledna, kempu minizoo. Restaurace, hotel a občerstvení na dětském hřišti jsou pronajímány externímu provozovateli.

V roce 2020 bylo na Vrchbělé vybudováno workoutové hřiště, dětské hřiště se dočkalo malého lanového centra pro děti a celý areál byl vybaven betonovými lavičkami a sezeními se stoly. Pro cyklisty byl v blízkosti hotelu zřízen stojan, který slouží k drobným opravám defektů na

kolech. V roce 2020 se dočkala přírůstků také minizoo, kdy se narodila tři mláďata emu, šest kůzlátek, jeden beránek a byla zakoupena lama krotká. Ke stávajícím dvěma chatkám v kempu přibýly v roce 2020 další dvě nové. Celkem se v kempu v období od května do října 2020 ubytovalo 445 osob.

I nadále probíhá pravidelná údržba cyklostezek, okolní zeleně, ale také výsadba stromů. V areálu pravidelně trénuje Český biatlonový oddíl dorostu. Tým z Vrchbělé spolupřádal Orientační běh, Oldtimer Bohemia Rally, Loučení s létem, ale také se účastnil veletrhů a akcí se SCCR na začátku roku.



ROZHLEDNA ČÍŽOVKA

Téměř 40 metrů vysoká rozhledna ve tvaru jehlanu nabízí výhledy do okolí Českého ráje. Rozhledna Čížovka je pronajata obcí Kněžmost. I přes nestabilní situaci a omezení způsobené pandemií Covid-19 se rozhledna těšila návštěvnosti, která dosahovala cca 2 500 osob tak jako v předchozích letech.



KEMP VRCHBĚLÁ

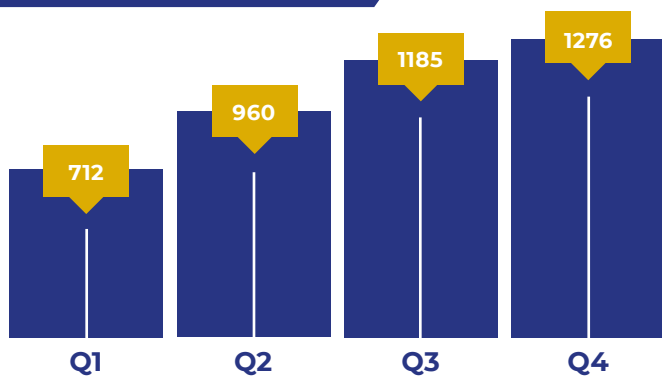


WORKOUTOVÉ HŘIŠTĚ

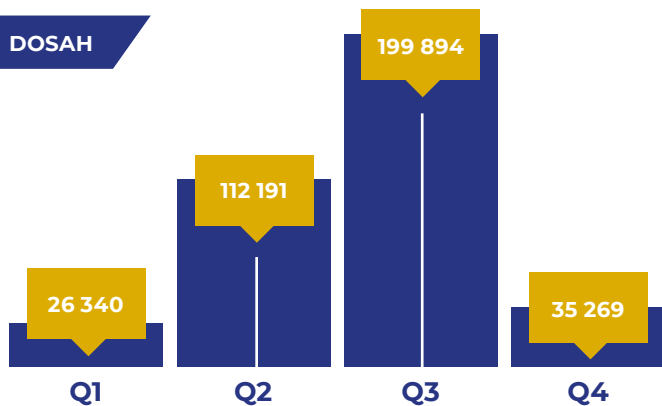
FACEBOOK SPORTOVNĚ-REKREAČNÍ AREÁL VRCHBĚLÁ

Statistika z Facebookového účtu @AreaVrchbela pro rok 2020 (zdroj: GAS)

CELKOVÝ POČET SLEDUJÍCÍCH



DOSAHI



Celkový dosah
373 694

Také v roce 2020 byl Středočeský kraj v centru zájmu českých a zahraničních filmových štábů. Ačkoliv na jaře nastupující pandemie Covid-19 a s tím přijatá opatření na čas natáčení zastavila, s příchodem letního rozvolnění se filmové štáby do Středočeského kraje vrátily. Středočeská filmová kancelář opět nabídla filmařům širokou škálu různorodých lokací a partnerskou pomoc při přípravě filmů, dokumentů, televizních pořadů a dalších audiovizuálních děl. Kancelář pomáhala s nabídkou a obhlídkami lokací, asistencí při vyřizování formalit nutných k natáčení a s propagací natočených snímků. SFK také pomáhá při ediční činnosti marketingového oddělení SCCR.

SFK spolupracovala celkem na 42 filmových projektech, například na rodinném filmu Dračí princezna (Koněpruské jeskyně, Líbeznice, Dobříchovice), pohádce Princezna zakletá v čase (hrad Točnick), štedrovečerní pohádce O vánoční hvězdě (zámek Kačina, zámek Žleby), novém komediálním seriálu Chataři (Nižbor) od tvůrců úspěšného seriálu Most. Pro holandskou televizní soutěž The Mole, kde holandské osobnosti cestují vybranou zemí a plní úkoly, zajistila filmová kancelář 6 středočeských lokací. Filmová kancelář v loňském roce zajišťovala také servis při vyřizování potřebných povolení a souhlasů pro budoucí natáčení seriálu pod německou produkcí.

V roce 2020 pokračovala spolupráce s producentem filmu Jan Žižka, a to v oblasti příprav na očekávanou premiéru film a záměru vybudování muzea nové generace věnující se osobě Jana Žižky ve Středočeském kraji.

LOKAČNÍ TOUR

Tak jako v předchozích letech i v roce 2020 se filmová kancelář zaměřila na mapování a nabídku méně známých lokací ve Středočeském kraji. S takovými místy se seznámili filmaři při zářijové lokační tour „střední Čechy, jak je neznáte“. Tour vznikla společně s Czech Film Commission, se kterou SFK pravidelně spolupracuje na nabídkách zajímavých filmových míst Středočeského kraje. Ta jsou pak propagována na webových stránkách Czech Film Commission.

Lokační tour začala prohlídkou zapomenutého zámeckého areálu v Souticích a borovské zvonice s hřbitovem. Cesta pokračovala na severu Středočeského kraje návštěvou papíren a zámku v Bělé pod Bezdězem, prohlídkou pivovaru Klášter v Hradišti nad Jizerou a bývalým klášterním areálem v Mnichově Hradišti. Předposlední zastávkou pak byla barokní kaple sv. Stafína ukrytá v lesích nedaleko Bělé pod Bezdězem. Cesta byla ukončena u bývalé vojenské ubytovny na Vrchbělé.





Z NATÁČENÍ POHÁDKY PRINCEZNA ZAKLETÁ V ČASE





HOSPODAŘENÍ SCCR V ROCE 2020

Hlavní činnost SCCR byla v roce 2020 ovlivněna epidemiologickou situací a vládními restrikcemi, a to hned v první polovině roku. Původní marketingový plán pro rok 2020 musel být s ohledem na situaci upraven a SCCR na povzbuzení turismu ve Středočeském kraji zareagovala několika projekty a kampaněmi. To vše se promítlo do celkového hospodaření organizace.

Středočeská centrála cestovního ruchu, p. o. (dále jen organizace) v roce 2020 hospodařila s rozpočtovou částkou ve výši 55,5 tis. Kč, z toho byl závazné mzdové náklady ve výši 18,5 tis. Kč. Organizace v souladu se zřizovací listinou spravuje volnočasový areál Vrchbělá, který tvoří významnou nákladovou jednotku v celkovém rozpočtu organizace vč. fungování Středočeské filmové kanceláře, a právě volnočasového areálu Vrchbělá.

V rámci rozpočtové skladby jsou významné nákladové položky vynakládány za spotřebu energií, náklady na opravu a údržbu svěřeného majetku, ostatní služby zahrnující náklady na edici materiálů pro širokou veřejnost, kampaně na podporu rozvoje cestovního ruchu v kraji, prezentaci kraje na veletrzích, roadshow a dalších akcí pro veřejnost, a dále odborné poradenství v oblasti právních služeb. Tiskové materiály a on-line marketing tvoří základ pro úspěšné plnění cílů organizace s důrazem na efektivitu vynaložených nákladů a maximální využití vlastní pracovní síly. V oblasti investic se podařilo započnout s výstavbou stellplatzu pro karavany a obytná auta, vybudovat další dvě dřevěné chatky v kempu areálu Vrchbělá a doplnit zázemí areálu.

Na konci roku 2020 proběhla inventarizace majetku SCCR v budově v Husově ulici a v areálu Vrchbělá, vč. pronajatého majetku.

Organizace	Upravený rozpočet 2020 (v tis.)			
	Náklady	Výnosy	Mzd. náklady	Hosp. výsledek
Středočeská centrála cestovního ruchu, p. o.	55 460,30	55 460,30	18 532,20	0,00
Celkem	55 460,30	55 460,30	18 532,20	0,00

Organizace	Skutečnost k 31. 12. 2020 (v tis.)			
	Náklady	Výnosy	Mzd. náklady	Hosp. výsledek
Středočeská centrála cestovního ruchu, p. o.	58 669,80	58 728,03	18 269,06	58,23
Celkem	58 669,80	58 728,03	18 269,06	58,23

Organizace	% plnění rozpočtu (v tis.)		
	Náklady	Výnosy	Mzd. náklady
Středočeská centrála cestovního ruchu, p. o.	105,79 %	105,89 %	98,58 %
Celkem	105,79 %	105,89 %	98,58 %





ADRESA

Středočeská centrála cestovního ruchu

Husova 156/21

Praha 1 – Staré Město

KONTAKT

Tel.: +420 222 288 911

E-mail: info@sccr.cz



fb.com/DestinaceStredniCechy



[@VisitCentralBohemia](https://www.instagram.com/VisitCentralBohemia)

Foto: archiv SCCR, CzechTourism, BBDO,
Jiří Jiroušek, Three Brothers Production

Vydavatel: © **Středočeská centrála cestovního ruchu**
Husova 156/21, Praha 1

Praha 3/2021 | 1. vydání | Neprodejné

www.strednicechy.cz