

Výroční zpráva 2016



**„Važ si starce i tehdy, kdyby ze stařecké slabosti
pozapomněl svých vědomostí.“**

Talmud



„Stupeň úcty ke stáří udává stupeň ušlechtilosti a pravé ceny u všech národů a kultur.“

Ladislav Klíma 1878–1928

1 Základní údaje o organizaci

Název organizace:

Domov Kladno – Švermov, poskytovatel sociálních služeb
Vojtěcha Dundra 1032
273 07 Kladno 7

Statutární zástupce:

Bc. Tomáš Abrham

Právní forma:

příspěvková organizace Středočeského kraje
IČ: 71234462

bankovní spojení: 35-3513350237/0100

Kontaktní údaje:

Tel: 312 292 930
Fax: 312 292 948
Datová schránka: wr2kh96
e-mail: info@domovkladno-svermov.cz

Kapacita k 31.12.2016: 254 uživatelů

Počet zaměstnanců k 31.12.2016: 98 zaměstnanců

2 Poskytované služby

Domov Kladno – Švermov (dále jen Domov) je příspěvkovou organizací Středočeského kraje a poskytuje pobytovou sociální službu domova pro seniory, přičemž součástí této služby je i ošetrovatelská péče.

Cílovou skupinou jsou osoby starší 60 let, které jsou pro trvalé změny zdravotního stavu závislé na pomoci jiné fyzické osoby. V současné době jsou v Domově klienti mladší 60 let, kteří byli přijati před účinností zákona č.108/2006 Sb., o sociálních službách. Další osoby mladší 60 let Domov již nepřijímá.

Posláním je poskytovat osobám, které mají sníženou soběstačnost zejména z důvodu věku, a jejichž situace vyžaduje pomoc jiné osoby, sociální služby, které jsou poskytovány na základě individuálně určených potřeb uživatelů tak, aby se jejich život v Domově co nejvíce blížilo běžnému způsobu života okolní společnosti.

Domov se nachází na předměstí města Kladna a sestává se z 11 budov s celkovou kapacitou 254 klientů. Nabízí ubytování v jednolůžkových, dvoulůžkových a dvou třílůžkových pokojích. Areál, ve kterém se jednotlivé budovy nachází, umožňuje příjemné vycházky a posezení na čerstvém vzduchu, na lavičkách pod pergolami.

Služby Domova, tedy zejména služby ubytovací, stravovací a činnosti sociální péče, zajišťují zaměstnanci v řadě profesí. Zařízení se řadí mezi největší poskytovatele sociálních služeb ve Středočeském kraji, ale i v celé České republice. Budovy byly vystavěny již v 50. letech minulého století podnikem Poldi Kladno jako ubytovací zařízení pro své zaměstnance. V roce 1979 se z jedné budovy zřídil penzion pro seniory - zaměstnance Poldi ve starobním důchodu. Do roku 1994 bylo zbývajících 10 budov postupně předáváno OÚSS Kladno a po zrušení Okresního úřadu Kladno v roce 2002 zařízení přešlo pod Centrum sociálních služeb Kladno. Od 1. 1. 2005 je Domov příspěvkovou organizací Středočeského kraje.

3 Uživatelé služby

Službu poskytujeme:

- jednotlivcům
- partnerským dvojicím
- osobám vyžadující bezbariérovost
- osobám částečně soběstačným při pohybu a sebeobsluze

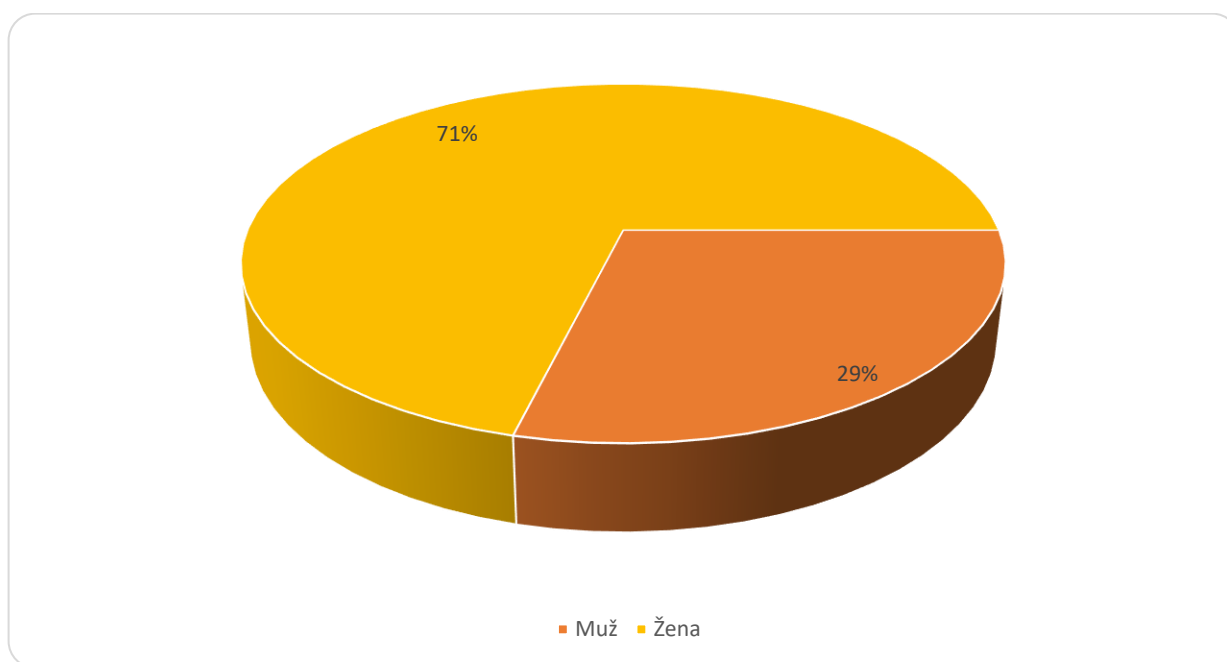
- osobám nepotřebujícím vzhledem ke svému zdravotnímu stavu nepřetržitou lékařskou péči, ale pouze občasnou zajišťovanou externě smluvním lékařem nebo jiným zdravotnickým zařízením
- osobám trpícím inkontinencí jakéhokoli druhu a stupně
- osobám se stomií (močovým nebo střevním vývodem)
- osobám plně nesoběstačným při pohybu a sebeobsluze
- osobám do středního stupně demence

službu neposkytujeme:

V souladu s § 91 odst. 3 zákona č.108/2006 Sb. o sociálních službách, ve znění pozdějších předpisů a § 36 vyhlášky č. 505/2006 Sb., kterou se provádějí některá ustanovení zákona o sociálních službách, ve znění pozdějších předpisů.

UŽIVATELÉ SLUŽBY k 31. 12. 2016

Graf: Počet uživatelů



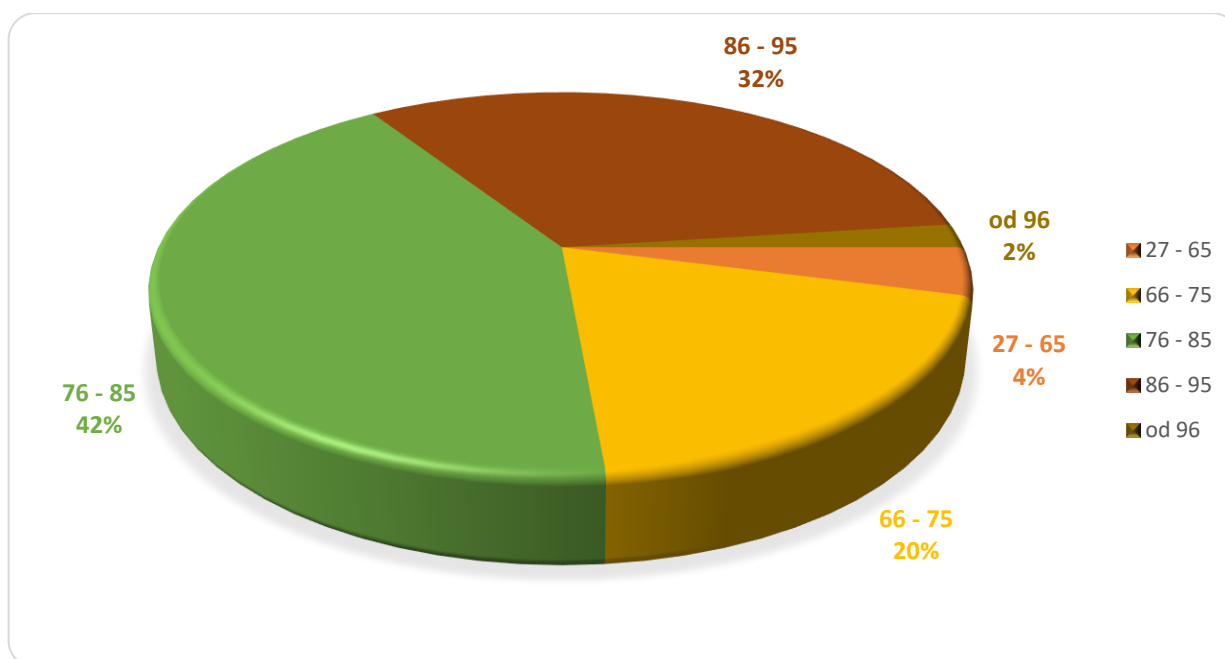
Celkový počet uživatelů **246** z toho **175 žen** a **71 mužů**

Přehled pohybu uživatelů

Počet klientů ke konci předchozího roku	248
V průběhu roku přijatí	62
Zemřelí	55

Odchod do domácího prostředí	7
Odchod do jiného zařízení	2

Graf: Věkové složení uživatelů



<u>Věková kategorie</u>	<u>Počet uživatelů</u>
55 – 65 let (do 60 let)	10 (2)
66 – 75 let	48
76 – 85 let	104
86 – 95 let	79
od 96 let	5

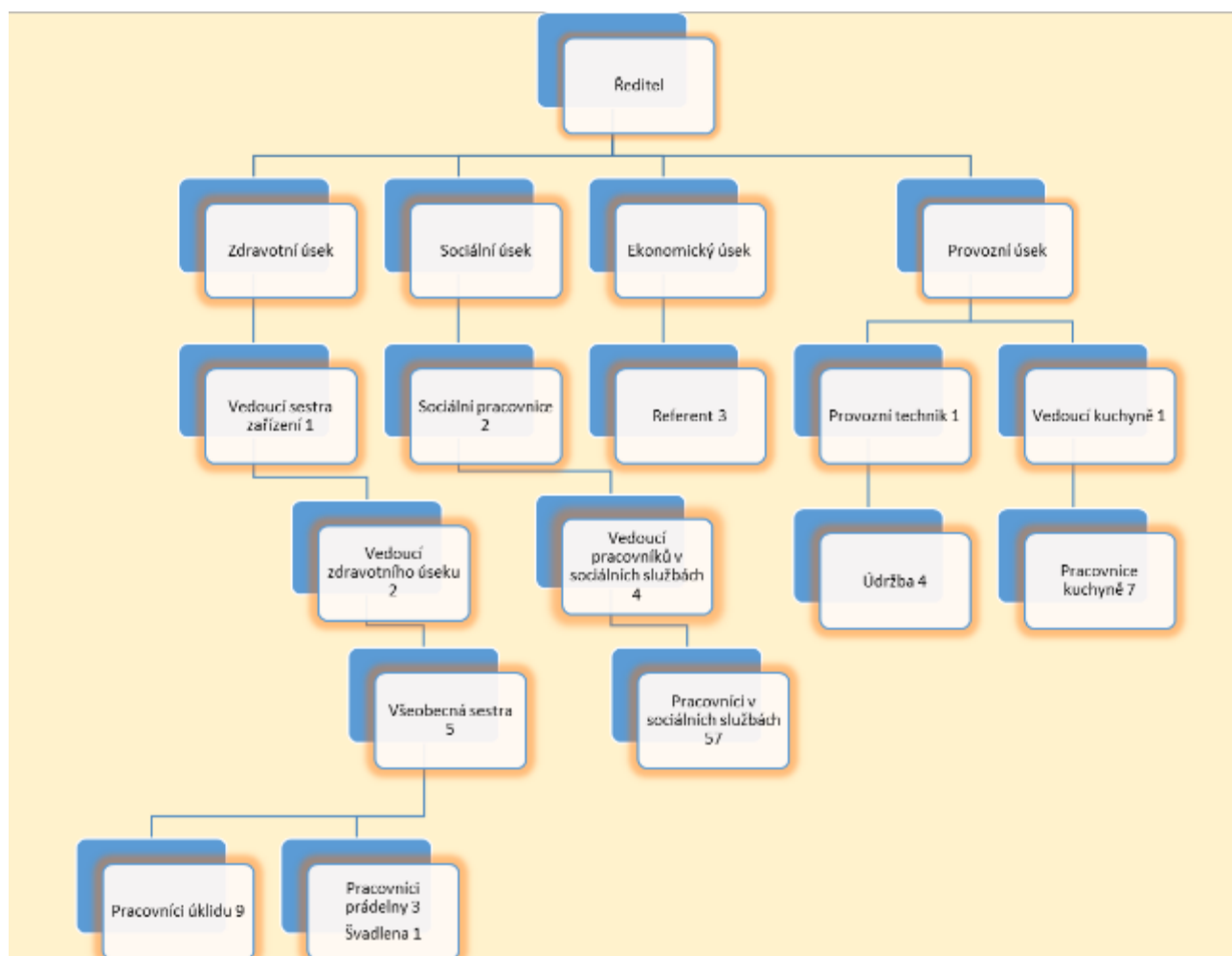
Průměrný věk uživatelů: **81,8 let**, nejstarší uživatelka ve věku **98 let**.

4 Personální zajištění

O uživatele se stará kolektiv zaměstnanců:

- ⇒ pracovníci v sociálních službách
- ⇒ sociální pracovnice
- ⇒ zdravotní sestry
- ⇒ uklízečky
- ⇒ kuchařky
- ⇒ ostatní personál

Obr. Personální schéma



5 Základní činnosti sociální služby

V Domově jsou sociální služby poskytovány nepřetržitě a jsou hrazeny v souladu se zákonem č. 108/2006 Sb.

Ubytování

Domov nabízí uživatelům ubytování v jednolůžkových, dvoulůžkových a dvou třílůžkových pokojích s i bez příslušenství. Všechny pokoje jsou vybaveny víceúčelovým nábytkem. Uživatelé si mohou interiér pokoje doplnit vlastními elektrospotřebiči a drobnými předměty, které jim připomínají domov. Budovy jsou jednopatrové a pouze čtyři jsou bezbariérové – opatřené výtahem.

počet jednolůžkových pokojů	196
počet dvoulůžkových pokojů	26
počet třílůžkových pokojů	2

Stravování

Strava je připravována v kuchyni Domova a je našim uživatelům podávána 5x denně, v případě diabetického stravování 6x denně. Pravidelně připravujeme našim uživatelům ryby, luštěniny, podáváme ovoce a zeleninu, tu i ve formě zeleninových salátů. Většinou 2x v týdnu je podávána teplá večeře. Na přání uživatelů, je ale během letních měsíců podávána pouze večeře studená. Ke snídani mají uživatelé jednou v týdnu domácí moučník pečený v kuchyni Domova, a kromě toho zařazujeme i další sladké snídaně.

Péče o uživatele

Při poskytování sociálních služeb zajišťuje Domov základní činnosti v rozsahu stanoveném zákonem č. 108/2006, Sb. o sociálních službách:

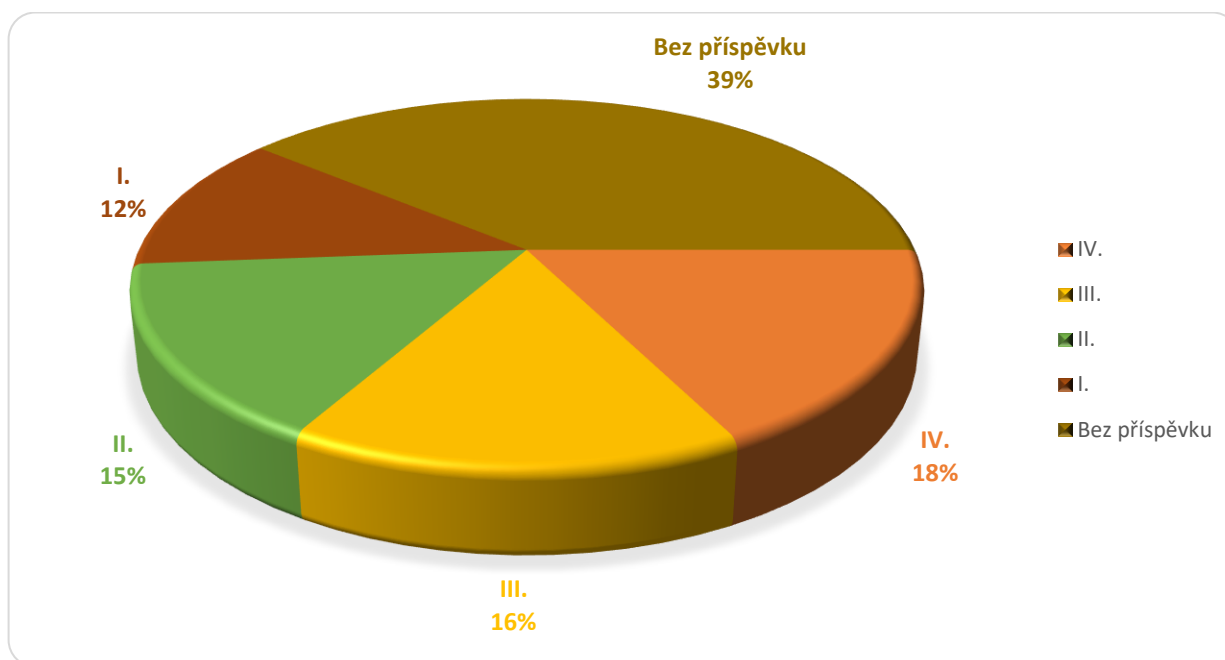
- a) pomoc při osobní hygieně nebo poskytnutí podmínek pro osobní hygienu
- b) pomoc při zvládání běžných úkonů péče o vlastní osobu
- c) zprostředkování kontaktu se společenským prostředím
- d) sociálně terapeutické činnosti
- e) aktivizační činnosti
- f) pomoc při uplatňování práv, oprávněných zájmů a při obstarávání osobních záležitostí

Jednotlivé úkony spadající do výše uvedených oblastí jsou uživatelům poskytovány dle jeho aktuálních potřeb a zdravotního stavu. Úkony, které si je uživatel schopen zajistit sám, zaměstnanci Domova neposkytují s ohledem na udržování jeho soběstačnosti.

Plán a průběh realizace základní a odborné péče o uživatele se odvíjí od časového období, dle týdenního, měsíčního a denního plánu akcí.

Individuální plán pro jednotlivé uživatele je v souladu s jejich osobními cíli zahrnutými v individuálním plánu.

Graf: Složení uživatelů dle přiznaného stupně příspěvku na péči



<u>Stupeň příspěvku na péči</u>	<u>Počet uživatelů</u>
IV.	43
III.	39
II.	38
I.	30
Bez příspěvku	96

Vysoký počet uživatelů bez přiznaného příspěvku na péči vyplývá ze skutečnosti, že Domov má sedm jednopatrových budov, které jsou bariérové, a tudíž musí být obsazovány uživateli s nízkou mírou podpory.

6 Aktivizace a volnočasové aktivity

Uživatelé Domova se zapojují do aktivního života i díky nabídce individuálních a skupinových aktivizačních a volnočasových činností. Aktivit se účastní od několika osob až po cca 50 uživatelů. Do aktivního života se uživatelé zapojují v závislosti na jejich individuálních možnostech a schopnostech. Aktivity jsou tedy přiměřené věku a zdravotnímu stavu uživatele. O nabídce aktivit jsou uživatelé pravidelně informováni na nástěnkách.

Posezení s hudbou - koná se jednou měsíčně s výjimkou prázdninových měsíců. V roce 2016 opět našim uživatelům zpříjemňoval tato odpoledne muzikant pan Jaroslav Bláha. Hudební odpoledne má i své téma. Téma se odvíjí podle měsíce, ve kterém se koná. Pokud to počasí dovolí je možné toto posezení s hudbou uskutečnit na čerstvém vzduchu v areálu Domova.

Opět k nám zavítalo kvarteto ze **Severočeské filharmonie Teplice**. Toto vystoupení mají naši uživatelé moc rádi.

Na tahací harmoniku v rámci jednoho odpoledne zahrál **harmonikář pan Vávra**

Výlety - na jaře jsme s některými uživateli navštívili v rámci prvního výletu **Garden park v obci Jeneč**. Dále jsme s jinými uživateli, také na jaře, navštívili **pražskou botanickou zahradu v Troji** a také **obec Třebíz**, kde si naši uživatelé v rámci exkurze mohli prohlédnout místní palírnu lihovin. V rámci celého Domova byl zorganizován výlet do **Lán**, kde prioritou byl **zámecký park**.



Křesťanské čtení - naši uživatelé se společně zamýšlí nad Biblí, sdílí křesťanské hodnoty a zpívají křesťanské chvály. Toto setkávání se uskutečňuje zhruba čtyřikrát za rok a je většinou tematicky laděné.

Besedy – v minulém roce se naši uživatelé mohli zúčastnit besedy s **pracovníky Kanceláře prezidenta republiky**, kdy kromě zajímavých informací mohli zhlédnout i mnoho fotografií.

Návštěva divadla – někteří uživatelé navštívili muzikálové představení divadla Na Prádle na pražské Kampě.

Kroužek šikovných rukou

Opékání vuřtů

Zlatá křížovka

Vaření a pečení

Společenské hry

Účast na sportovních hrách v jiných zařízeních

Uživatelé mají k dispozici nebo mohou využívat:

- knihovnu Domova
- duchovní péči pro věřící – Bohoslužbou Slova (mimo jiné) slouží farní vikář- kaplan Římskokatolické církve v Kladně P. Jan Píška
- prodejnu smíšeného zboží

Zajištění externích služeb:

- kadeřnice
- pedikérka
- prodej textilu, obuvi, ložního prádla a medu

DOBROVOLNICTVÍ

Dobrovolník je osoba, která ze své dobré vůle, ve svém volném čase a bez nároku na finanční odměnu vykonává činnost ve prospěch druhé osoby, konkrétně ve prospěch uživatelů Domova Kladno-Švermov.

V naší organizaci v roce 2016 působili dvě dobrovolnice, a to již dlouhodobě. Jedna dochází pravidelně na návštěvu za jednou naší uživatelkou, kdy spolu tráví volný čas zejména povídáním a druhá dobrovolnice věnovala svůj čas a energii, jako v minulých letech, uživatelům na budově č. 2, kde společnými silami vytvářeli různé výrobky.

Opět v rámci spolupráce s Dobrovolnickým centrem v Kladně, k nám přišly děti, které spolu s našimi uživateli vyráběli výrobky z papíru. Pro všechny to byl velmi příjemně strávený volný čas.



Naše velké díky patří zaměstnancům OSSZ v Kladně. Pro uživatele, kteří nemají rodinu nebo jsou z různých důvodů osamoceni přivezli před Vánocemi mnoho dárků, které pak uživatelům sami předali. Byla to velmi milá a dojemná setkání.



7 Zpráva o investicích

V roce 2016 jsme zakoupili, na budovu č. 10, do jednoho vchodu, schodišťovou sedačku. Nákup a montáž této sedačky byl plně financován z účelové dotace Magistrátu města Kladna.

Tak jako v minulých letech jsme pro zvýšení kvality poskytovaných služeb a ke spokojenosti našich uživatelů investovali do kvalitních polohovacích postelí, do vybavení jednotlivých pokojů a do úpravy celého areálu.

8 Hospodaření

EKONOMICKÉ UKAZATELE

Příjmy	v Kč
úhrady za pobyt a stravu	24 804 890
příspěvky na péči	12 868 018
státní dotace	5 610 400
příspěvek od zřizovatele	3 653 254
zdravotní pojišťovny	4 481 845
fakultativní činnost	6962
ostatní příjmy	402 924
Celkem příjmy	51 828 293

Výdaje	v Kč
spotřeba materiálu a energií	14 591 912
služby a opravy	3 663 446
osobní náklady - celkem	32 076 892
ostatní náklady	135 559
odpisy a DDHM	1 295 529
Celkem neinvestiční výdaje	51 763 338

Hospodářský výsledek - zisk.....64.955,- Kč

9 Vize a úkoly do budoucích let

Naší prioritou i nadále zůstává získat finanční prostředky pro zřízení výtahů na budovy č. 1 a č. 2. Dále zajištění bezbariérovosti u dalších budov, u kterých vzhledem ke stavebním dispozicím není výstavba výtahu možná.

Plánujeme další parkové úpravy a úpravy komunikací,

I v příštích letech budeme podporovat uživatele při účasti na kulturních a sportovních akcích v regionu. Samozřejmě budou i výlety, kulturní programy s hudební produkcí a další aktivizační činnosti.

Plánujeme rozvod sítě pro internet tak, aby se bez problémů mohli připojit všichni naši uživatelé, kteří o to projeví zájem, jelikož jim chceme umožnit získávat informace z různých zdrojů.

Očekáváme, že získáme finanční prostředky k tomu, abychom mohli konečně zateplit objekty, u kterých dosud zateplení neproběhlo a dále výměnu oken a vchodových dveří na objektech 5 a 11. Předpokládaný termín 2018-2019.

Poděkování

Vedení domova děkuje všem svým zaměstnancům za obětavou práci ve prospěch uživatelů, kteří žijí v Domově. Dále děkujeme rodinným příslušníkům a osobám blízkým za spolupráci. Děkujeme dobrovolníkům za to, že tráví svůj volný čas ve prospěch našich uživatelů. Děkujeme všem, kteří nás jakýmkoli způsobem podpořili tak, že mohlo docházet ke zvyšování kvality námi poskytovaných sociálních služeb. Děkujeme zřizovateli za podporu.

V Kladně Švermově dne 30.5.2016

Bc. Tomáš Abrham
ředitel