

Zpráva o činnosti muzea za rok 2022

**Středočeské muzeum v Roztokách u Prahy,
příspěvková organizace**



Zpracovatel: Středočeské muzeum v Roztokách u Prahy, příspěvková organizace

Adresa sídla: Zámek 1, 252 63 Roztoky, GPS 50.1582561N, 14.3992158E

IČ: 00069850

Telefon: +420 233 029 011

+420 233 029 055 — IC

+420 233 029 060 — pokladna

E-mail: muzeum@muzeum-roztoky.cz, pokladna@muzeum-roztoky.cz

Internetové stránky: www.muzeum-roztoky.cz

Datová schránka: xw76538

Otevírací doba:

Zámecký park: celoročně, středa až neděle: 10.00–18.00

Informační centrum + Všemi smysly: celoročně, středa až neděle: 10.00–12.00, 13.00– 18.00

Aktuální výstavy: celoročně, středa až neděle: 10.00–18.00

Expozice – Vrchnostenská správa panství aneb jak bydlel a úřadoval pan správce, Život v letovisku aneb jak se jezdilo do Roztok na letní byt: celoročně, středa až neděle: 10.00–18.00, prohlídky s průvodcem

Archevita – Stopami věků: celoročně, středa až neděle: 10.00-18:00

Expozice Ateliér Zdenky Braunerové: duben až říjen, středa až neděle: 10.00–18.00, prohlídky s průvodcem

Knihovna – úřední hodiny: celoročně, středa 8.00–12.00, 12.30–16.30

Zřízení zpracovatele: Zřizovací listina účinná od 18. 2. 2019 schválená usnesením Zastupitelstva zřizovatele č. 089-17/ZK

Zřizovatel: Středočeský kraj, Zborovská 11, 150 21 Praha 5

Obsah

- I. Charakteristika organizace
- II. Sbírkotvorná činnost
- III. Evidence a inventarizace
- IV. Ochrana sbírek, konzervování, restaurování
- V. Výzkumná a dokumentační činnost
- VI. Prezentační činnost
- VII. Publikační činnost
- VIII. Ostatní odborná činnost
- IX. Ekonomická část



Roztoky – pohled na zámek

I. Charakteristika organizace

Středočeské muzeum v Rostokách u Prahy, příspěvková organizace, které spravuje a užívá zámek s přilehlým areálem budov a parkem, Braunerův mlýn, ateliér Zdenky Braunerové a detašované pracoviště v Libčicích nad Vltavou, patří mezi příspěvkové instituce zřizované Středočeským krajem. Hlavním posláním muzea je sbírkotvorná činnost, péče o sbírky i jejich prezentace, neméně podstatná je však také jeho vědecko-výzkumná role. Organizace má funkci vzdělávací, zprostředkovává laické i odborné veřejnosti informace a poznatky z oblasti historie, kultury a přírodních věd.

Ve sbírkovém fondu muzea jsou zastoupeny exponáty z botanického, zoologického, archeologického, etnografického, historického a výtvarné oboru, zahrnuje rovněž písemnosti a tisky. Muzeum v současnosti pečuje o rozsáhlý soubor více než půl milionu evidovaných sbírkových předmětů. Základní působnost instituce je přirozeně spojena s územím Středočeského kraje, podstatná část sbírek tudíž pochází z této oblasti, ačkoliv některé předměty jsou doplňovány i z dalších území České republiky, případně také ze zahraničí. V oblasti péče o movité kulturní dědictví je instituce známá specializovaným konzervátorským a restaurátorským pracovištěm.

Součástí areálu roztockého zámku, jehož historie sahá do 13. století a kde se instituce nachází, je řada architektonicky zajímavých a historicky cenných prostor, v nichž probíhají výstavy, kulturní a vzdělávací programy, společenské akce i svatební obřady, jsou zde situovány stálé expozice. Zámek je zasazen do malebného rámce parku osázeného vzácnými dřevinami. K jeho založení došlo v 19. století a v současnosti se již jedná o památkově chráněné území, v prostranství parku jsou navíc umístěna sochařská díla. V dubnu loňského roku byla v bývalém objektu zámecké stodoly, jež prošla komplexní rekonverzí, otevřena interaktivní expozice Archevita – Stopami věků prezentující archeologické sbírky pomocí moderních technologií.

Poblíž zámecké dominanty se nachází areál Braunerova mlýna, kde dnes sídlí nejen ředitelství instituce, ale je zde umístěna také stálá expozice Ateliér Zdenky Braunerové, věnovaná malířce, jejíž život a tvorba jsou s Rostoky úzce spjatý.



Roztoky – pohled z parku na zámek



Roztoky – pohled do zámeckého parku

Objekty ve správě muzea:

Roztoky – areál Braunerova mlýna – ředitelství, administrativní a odborná pracoviště, Ateliér Zdenky Braunerové

Roztoky – areál zámku (kulturní památka) – výstavní prostory a stálé expozice, depozitáře, odborná pracoviště, **expozice Archevita**

Libčice nad Vltavou – areál statku – detašované archeologické pracoviště, depozitáře



Roztoky – areál Braunerova mlýna, budovy ředitelství, administrativního a odborného pracoviště



Roztoky – Ateliér Zdenky Braunerové



Libčice nad Vltavou – areál statku – detašované archeologické pracoviště, depozitáře



Roztoky – Expozice Archevita – Stopami věků

Nová expozice Archevita – Stopami věků

(Areál Středočeského muzea v Roztokách u Prahy – Obnova a rekonstrukce provozního a expozičního zázemí, Registrační číslo projektu: CZ.06.3.33/0.0/0.0/17_099/0007610)

Na začátku roku 2022 probíhaly v areálu muzea dokončovací práce na projektu podpořeném Evropským fondem pro regionální rozvoj a Ministerstvem pro místní rozvoj ČR, jehož cílem bylo vytvoření nové archeologické interaktivní expozice Archevita – Stopami věků. Rekonverze stávající budovy a příprava nových výstavních prostor i úprava nejbližšího okolí stavby procházely závěrečnou fází.

V dubnu pak mohla být veřejnosti zpřístupněna nová expozice nabízející zajímavosti z období pravěku od původních typů obydlí v měřítku 1:1, přes archeologické nálezy až po rekonstrukce pohřebních celků. Cílem projektu Archevita – Stopami věků bylo vytvoření moderního prostředí pro prezentaci archeologické sbírky, rozšíření workshopového portfolia o akce s archeologickou tematikou a rovněž o komplexní obnovu objektu bývalé stodoly. Archevita nabízí veřejnosti možnost poznání řady zajímavostí z různých období pravěku a raného středověku. Představuje interaktivní a dobrodružnou cestu dějinami lemovanou nejen rekonstrukcemi obydlí, ale její součástí jsou i počítačové perspektivy, holografické projekce a videomapping a prezentuje největší poklady archeologické sbírky. Expozice je doplněná infokiosky, které edukativní i hravou formou nabízejí širokou škálu informací. Pro malé návštěvníky je připraven zábavný dětský koutek s interaktivním pískovištěm.



Slavnostní otevření expozice Archevita – Stopami věků 22. 4. 2022



Pohled do expozice Archevita – Stopami věků



Pohled do expozice Archevita – Stopami věků

II. Sbírkotvorná činnost

Středočeské muzeum v Roztokách spravuje dvě sbírky zapsané v Centrální evidenci sbírek ČR:

- Sbírku Středočeského muzea v Roztokách u Prahy – SČM ev. č. 001-07-31/019001 dělenou do sedmi podsbírek:

1. Archeologická
2. Botanická
3. Etnografická
4. Historická
5. Písemnosti a tisky
6. Zoologická
7. Vzorkovnice keramiky ÚUŘ Štěchovice

Sbírka v současnosti obsahuje 472 735 evidenčních čísel sbírkových předmětů vedených v CES MK ČR.

Historická podsbírka muzea zahrnuje širokou škálu předmětů, které dokumentují spolkový a hospodářský život, řemeslnou i tovární výrobu, a především každodenní život obyvatel středočeského regionu. Většina předmětů pochází z 19. a první poloviny 20. století, historický fond ale obsahuje i předměty ze staršího období, např. soubory cechovních atributů, militárií a uměleckého řemesla. K rozsáhlým kolekcím patří sbírka pohlednic zahrnující prakticky všechny motivy a žánry. Velmi obsáhlý je fond vánočních ozdob české a německé provenience, k menším celkům patří naopak fond textilu reprezentující vývoj městské oděvní a bytové kultury od sklonku 19. století až po 80. léta 20. století. Historické sbírky obsahují rozsáhlou sběratelskou pozůstalost pražského výtvarníka a sběratele Miloše Maliny (1904–1991), jež čítají více než 17 tisíc předmětů převážně umělecko-historického charakteru a sbírku pohlednic v objemu 40 tisíc kusů. Součástí sbírky Středočeského muzea je archeologická podsbírka, jejíž základ je tvořen původními sběry amatérských spolupracovníků a zakladatelů muzea, doplňované dalšími přebíranými sbírkami. Od poloviny 90. let 20. století v souvislosti s výrazným nárůstem stavebních aktivit z lokalit z bezprostřední blízkosti hlavního města Prahy na území okresu Prahy-západ obohacují podsbírku velkoplošné záchranné archeologické výzkumy o cenné nálezové celky dokumentující kulturní vývoj našeho území od mladší doby kamenné-neolitu až do středověku.

Soubor výtvarného umění náležící do této sbírky zahrnuje několik základních celků, mezi nimiž hrají významnou roli osobnosti, jejichž život a dílo byly spjaty přímo s Roztokami. Jedná se zejména o práce malířky a grafičky Zdenky Braunerové a sochařky Hedviky Zaorálkové. Kromě jejich výtvarného díla muzeum uchovává také část písemných pozůstalostí umělkyně. Součástí této sbírky jsou rovněž soubory prací Františka Koblihy a Jana Konůpky nebo Josefa Drahoňovského. Rozsáhlý celek výtvarných artefaktů muzeum získalo v roce 1991 díky odkazu malíře a sběratele Miloše Maliny (1904–1991), který tvoří jak umělcova vlastní výtvarná pozůstalost, tak četné umělecké sbírky od baroka po modernu (např. Václav Špála, Emil Filla ad.).

Etnografickou podsbírku tvoří zejména předměty dokumentující kulturu všedního dne od konce 18. století do období po 2. světové válce s důrazem na středočeský region, především pak

vybavení domácnosti a hospodářský inventář. Poměrně rozsáhlý je fond lidového oděvu, v němž převažují jednotlivé oděvní části a v menší míře obsahuje tradiční krojové celky nejen z Čech, ale také z některých moravských oblastí. Početný soubor vznikl rovněž z předmětů okruhu lidového umění, tvoří ho zejména domácí a výklenkové plastiky, podmalby na skle a betlémy, právě tak jako předměty z okruhu devocionálií, reprezentované drobnou devoční grafikou, kramářskými a náboženskými tisky, poutními medailonky i poutní industrií přelomu 19. a 20. století. V podsbírce jsou zastoupeny také lidové hračky.

Botanické kolekce sbírky v současnosti obsahují přes 135 tisíc herbářových položek, z toho převážně cévnatých rostlin (*Magnoliophyta*). Při porovnání velkých regionálních botanických sbírek v muzeích České republiky se jedná o třetí nejrozsáhlejší sbírku. Do zoologického fondu je zařazeno přes 57 tisíc předmětů a jeho největší část představuje entomologická sbírka, která je zaměřena především na oblast středních Čech a je stále rozšiřována. Podstatná část sbírky pochází od významných regionálních entomologů (Doutnáčova sbírka brouků čeledi *Carabidae*, Strejčkova regionální sbírka brouků z Prahy a středních Čech). Kromě entomologie zahrnuje fond také dermoplastické preparáty ryb, obojživelníků, plazů, ptáků a savců, ptačí hnízda a vývržky nebo například kosterní materiál.

Fond písemností a tisků obsahuje přes 5 000 svazků, z toho kolem stovky předmětů je zařazeno do podskupiny staré a vzácné tisky, které byly vydány do roku 1800. Nejstarší tisky pocházejí z 16. a 17. století.

Kompaktní celek pak představuje soubor vzorkovnice keramiky ÚUŘ Štěchovice.

- Archeologickou sbírku Středočeského muzea v Roztokách u Prahy – ASM ev. č. 002-05-13/248002, kterou tvoří pouze podsbírka archeologická.

Sbírka zahrnuje 52 935 evidenčních čísel sbírkových předmětů vedených v CES MK ČR a je tvořena přírůstky sbírkových předmětů od roku 2001 až do současnosti. Její podstatnou částí jsou především nálezové celky z plošných záchranných archeologických výzkumů v Hostivici, kde v souvislosti s výstavbou kolonií rodinných domů a rozvíjejícího se logistického areálu prošla záchranným archeologickým výzkumem rozsáhlá plocha v povodí Litovického potoka. Sbírka se neustále rozrůstá a její základ, stejně jako v případě archeologické podsbírky je tvořen fragmenty keramiky, opracovaných i neopracovaných zvířecích kostí, skla a kovů, mapuje stopy kontinuálního osídlení této oblasti již od mladší doby kamenné-neolitu.

1. Nabývání sbírek

1.1 Archeologická sbírka Středočeského muzea v Roztokách u Prahy (ASM)

V roce 2022 byla vlastní sbírkotvorná archeologická činnost tvořena zejména přírůstky ze záchranných archeologických výzkumů (dále ZAV) vyvolaných stavbami rodinných domů individuálních stavebníků a ze záchranných archeologických výzkumů vycházejících z komerčních aktivit právnických subjektů, prováděných na základě usnesení Rady kraje č. 022-30/2017/RK ze dne 24. 8. 2017. Část předmětů Archeologické sbírky pochází rovněž z náhodných nálezů nebo vlastních sběrů archeologů.

Př. č.	Způsob nabytí do sbírek:	Předmět/Charakteristika:	Ks	Lokalita/katastr:	Parcela ppč.:	Zodpovědná osoba:
1/2022	záchranný archeologický výzkum	keramické zlomky, zlomky kostí	5	Tuchoměřice - Pazderna	718/7	Mgr. Nový, Mgr. Černý
2/2022	záchranný archeologický výzkum	keramické zlomky	1	Libčice nad Vltavou	785/16	Mgr. Daněček
3/2022	záchranný archeologický výzkum	keramické zlomky, zlomky kostí	5	Statenice-Černý Vůl	184/15	Mgr. Nový
4/2022	záchranný archeologický výzkum	keramické zlomky, zlomky kostí, zlomky mazanice	6	Velké Číčovce	24/4	Mgr. Nový, Mgr. Smíšek
5/2022	záchranný archeologický výzkum	keramické zlomky, zlomky kostí, zlomky mazanice, kovový železný předmět	28	Statenice	290/123	Mgr. Nový, Mgr. Černý, Mgr. Smíšek
6/2022	záchranný archeologický výzkum	keramické zlomky, zlomky zvířecích kostí, zlomky mazanice, kamenná štípaná industrie	12	Holubice-Kozinec	244/7	Mgr. Daněček, Mgr. Černý, Mgr. Smíšek
7/2022	záchranný archeologický výzkum	keramické zlomky, zlomky kostí, zlomky mazanice, zlomky železa, struska, uhlíky, kamenná štípaná industrie, kameny	44	Velké Přílepy	79/27	Mgr. Daněček, Mgr. Černý, Mgr. Smíšek
8/2022	záchranný archeologický výzkum	keramické zlomky, zlomky kostí, kameny, uhlíky	24	Roztoky	2705/1, 2705/2, 2738	Mgr. Nový, Mgr. Černý
9/2022	záchranný archeologický výzkum	keramické zlomky, zlomky kostí, mazanice	9	Roztoky	2748/2, 2749	Mgr. Černý, Mgr. Nový
10/2022	záchranný archeologický výzkum	keramické zlomky	2	Roztoky	40	Mgr. Nový, Mgr. Černý
11/2022	záchranný archeologický výzkum	keramické zlomky, zlomky kostí, kameny, kostěný artefakt	9	Roztoky	2	Bc. Stedinová, Mgr. Nový
12/2022	záchranný archeologický výzkum	keramické zlomky, zlomky mazanice, kamenná štípaná industrie	8	Statenice	135/3	Mgr. Daněček, Mgr. Smíšek
13/2022	záchranný archeologický výzkum	keramické zlomky	1	Velké Přílepy	190/72	Mgr. Nový, Mgr. Černý

14/2022	záchranný archeologický výzkum	keramické zlomky, zlomky kostí, mazanice, uhlíky	37	Roztoky	3364, 3365	Mgr. Nový, Bc. Stedinová, Mgr. Černý, Mgr. Smišek
15/2022	záchranný archeologický výzkum	keramické zlomky, zv. kosti	2	Velké Přílepy	203/3, 203/5	Bc. Stedinová
16/2022	záchranný archeologický výzkum	keramické zlomky, zv. kosti, lid. kosti, mazanice, uhlíky, bronz. předměty, kámen	27	Tuchoměřice	306/58	Mgr. Černý, Bc. Stedinová, Mgr. Smišek
17/2022	záchranný archeologický výzkum	keramické zlomky	1	Libčice nad Vltavou	785/15	Bc. Stedinová, Mgr. Černý
18/2022	záchranný archeologický výzkum	keramické zlomky, zlomky zvířecích kostí, zlomky mazanice, uhlíky	11	Tuchoměřice	205/27	Mgr. Daněček, Mgr. Smišek
19/2022	záchranný archeologický výzkum	keramické zlomky, zlomky kostí, zlomky mazanice	24	Velké Přílepy 2020	175/57	Mgr. Nový
20/2022	povrchový sběr	keramické zlomky	2	Libčice nad Vltavou 2020-2	81/1	Mgr. Černý, Mgr. Nový
21/2022	náhodný nález	keramické zlomky, kovové předměty	10	Dobrovíz	187/4	Mgr. Smišek
22/2022	náhodný nález	kovové předměty	21	Holubice	415- 423, 469, 492	Mgr. Smišek
23/2022	náhodný nález	kovové předměty	1	Holubice-Kozinec	645	Mgr. Smišek
24/2022	náhodný nález	kovový předmět	1	Hostouň	2512	Mgr. Smišek
25/2022	náhodný nález	kovový předmět	1	Klobuky-Páleček	461/1	Mgr. Smišek
26/2022	náhodný nález	kovové předměty	2	Lichoceves	89/1, 89/23	Mgr. Smišek
27/2022	náhodný nález	kovový předmět	1	Masečín	95/1	Mgr. Smišek
28/2022	náhodný nález	kovové předměty	12	Mníšek pod Brdy	2847/3	Mgr. Smišek
29/2022	náhodný nález	keramické zlomky	1	Roztoky-Žalov	bez ppč./ne ní známa	Mgr. Smišek
30/2022	náhodný nález	kovové předměty	4	Svrkyně	287/38, 287/39,	Mgr. Smišek

					287/52, 287/54	
31/2022	náhodný nález	keramický zlomek, kovové předměty	4	Tursko	660, 672, 824	Mgr. Smíšek

Vybraná obrazová dokumentace ze záchranných archeologických výzkumů



Záchranný archeologický výzkum (ZAV) odhalil pod budoucím zahradním domkem v Holubicích (parcela č. 244/7) sedm sídlištních jam datovaných od neolitu do starší doby železné (foto D. Daněček).



Vypreparovaná pohřební nádoba, urna z doby bronzové, ZAV Tuchoměřice, parcela č. 306/58.

Historický fond muzea byl v roce 2022 doplňován podle plánu sbírkotvorné činnosti a v souvislosti s plněním výzkumných a dokumentačních úkolů interních a programových projektů formou darů, převodu od jiných institucí, nákupy a ve výjimečných případech vlastním sběrem. V souladu s Konceptí sbírkotvorné činnosti (plánu investic Středočeského kraje) byl v roce 2022 realizován nákup sbírkového předmětu – Telluria (1875–1914, zn. J. Felkl a syn, pomůcky znázorňující oběh Země kolem Slunce a měsíční fáze). Zmíněný předmět rozšířil stávající soubor glóbů vyráběných v minulosti firmou Jan Felkl a syn v Rostokách a doplnil tak dlouhodobě budovanou kolekci těchto sbírkových předmětů, do jejichž pořízení zřizovatel investoval již v předešlých letech. V rámci etnografické podsbírky se povedlo instituci uskutečnit díky dotačnímu programu MK ČR nákup souboru podmaleb na skle a získalo také rozsáhlou a výjimečnou kolekci papírových betlémů, jejímuž zpracování se bude odborné oddělení věnovat v následujícím roce.

Muzeu se rovněž povedlo zakoupit další díla malířky Zdenky Braunerové, která tvoří důležitou část podsbírky historické – výtvarného umění a především podsbírka zoologická se pak rozšířila díky vlastním sběrům kurátora.

- Nákupy

Prodejce	Předmět/Charakteristika	Podsírka	Ks	Cena
soukromá osoba	lahvička na inkoust, glóbus	historická	2	6 000,- Kč
soukromá osoba	Z. Braunerová, Paříž, obraz	historická	1	240 000,- Kč
soukromá osoba	hračky – modely aut	historická	5	13 000,- Kč
soukromá osoba	truhla (pokladnice) na žold	historická	1	45 000,- Kč
soukromá osoba	soubor stříbrných předmětů	historická	15	28 400,- Kč
soukromá osoba	stínidlo na lampu	historická	1	celk. částka souboru 219 400,- Kč

Antikvariát Jan Placák, Hradešinská 50, Praha-Vinohrady	knihy	historická	2	2 030,- Kč
Antikvariát Avion s.r.o., 1. máje 59/5, 460 07 Liberec III-Jeřáb	kniha	historická	1	209,- Kč
soukromá osoba	Z. Braunerová, Za vsí, obraz	historická	1	18 000,- Kč
soukromá osoba	soubor stříbrných předmětů	historická	5	9 500,- Kč
soukromá osoba	Z. Braunerová, Krajina s řekou, obraz	historická	1	37 000,- Kč
soukromá osoba	betlém	etnografická	29	6 000,- Kč
soukromá osoba	podmalby na skle	etnografická	12	14 000,- Kč

- Dary

Dárce	Předmět/Charakteristika	Podsíbírka	Ks
soukromá osoba	Návrhy animačních scén, výtvarné potřeby, plakáty, malby, kresby, grafiky, fotografie	historická	581
soukromá osoba	kočárek pro panenku	historická	1
soukromá osoba	dětský oděv, knihy, dia projektor, fotografie stolní hra, loutkové divadlo, hrací kostky	historická	95
soukromá osoba	knihy	historická	43
meziknihovní výměna	kniha	historická	1
soukromá osoba	kresby	historická	5
soukromá osoba	vánoční ozdoby – svíčky elektrické	historická	1
soukromá osoba	brožury, knihy, fotografie	historická	43
soukromá osoba	vějíř, kniha	historická	2
soukromá osoba	kniha, mapa	historická	2
soukromá osoba	svíčky vánoční elektrické, stojan na stromek, vánoční ozdoby	historická	6
soukromá osoba	kuchyňské váhy, vánoční ozdoby, skleničky na likér	historická	30
soukromá osoba	kulisy k pokojíčku pro panenky	historická	3
soukromá osoba	panenka, hračka – mandelinka	historická	2
soukromá osoba	dětská zavazadla	historická	1
soukromá osoba	dámské a dívčí zástěrky, límečky, rukavičky, dětský bryndák, povijan, kšandy, botičky, šatičky, křtící souprava, pelerína, blůza, vzorník vyšívání	historická	39
soukromá osoba	panenky, oblečení pro panenky, nádobíčko, atrapy potravin, textilní doplňky	historická	138
soukromá osoba	badmintonové míčky, fotografie	historická	38
soukromá osoba	knihy	historická	20
soukromá osoba	plastiky voskové portrétní	historická	2

soukromá osoba	obraz Tiché údolí u Roztok	historická	1
soukromá osoba	časopisy	historická	297
soukromá osoba	vaříč elektrický, sklenice, naviják otočný, klepač na koberce, rám vyšívací	historická	13
soukromá osoba	obrazy, plastiky, hrnek, váza	historická	15
soukromá osoba	vějíř	historická	1
soukromá osoba	fotografie	historická	39
soukromá osoba	fotografie	historická	41
soukromá osoba	fotografie	historická	4
soukromá osoba	pokojíček pro panenky s nábytkem	etnografická	16
soukromá osoba	betlém	etnografická	3
soukromá osoba	lehátko do vaničky, hrnce, rukávník na žehlení, lopatka	etnografická	6
soukromá osoba	podmalby na skle	etnografická	5
soukromá osoba	sběrka brouků (Coleoptera)	zoologická	724

- Převody, sběry, staré fondy

Původce	Předmět/Charakteristika	Podsbírka	Ks
Úřad pro zastupování státu ve věcech majetkových	obrazy	historická	3
převod	kniha	historická	1
převod	knihy	historická	2
převod	fotografie	historická	8
převod	fotografie	historická	5
převod	leštička	historická	1
staré fondy	obrazy, grafiky, časopisy, brožury, fotografie	historická	47
vlastní sběr	kniha	historická	1
vlastní sběr	fotoaparát	historická	4
staré fondy	knihy, brožury	historická	14

Přírodovědné fondy

Přírodovědné fondy (zejména podsbírka zoologická) byly v průběhu roku průběžně doplňovány také vlastní sběrnou činností.

- Vlastní sběr

Původce	Předmět/Charakteristika	Podsbírka	Ks
vlastní sběr – RNDr. O. Hovorka, Ph.D.	lihové preparáty pavoukoců (Arachnida)	zoologická	125
vlastní sběr – RNDr. O. Hovorka, Ph.D.	lihové preparáty stonožkovců (Myriapoda)	zoologická	65
vlastní sběr – RNDr. O. Hovorka, Ph.D.	lihové preparáty korýšů (Pancrustacea)	zoologická	63
vlastní sběr – RNDr. O. Hovorka, Ph.D.	lihové preparáty šupinušek (Thysanura)	zoologická	5

vlastní sběr – RNDr. O. Hovorka, Ph.D.	exsikáty vážek (Odonata)	zoologická	5
vlastní sběr – RNDr. O. Hovorka, Ph.D.	exsikáty škvorů (Dermaptera)	zoologická	6
vlastní sběr – RNDr. O. Hovorka, Ph.D.	exsikáty rovnokřídlých (Orthoptera)	zoologická	3
vlastní sběr – RNDr. O. Hovorka, Ph.D.	exsikáty polokřídlých (Hemiptera)	zoologická	51
vlastní sběr – RNDr. O. Hovorka, Ph.D.	exsikáty blanokřídlých (Hymenoptera)	zoologická	96
vlastní sběr – RNDr. O. Hovorka, Ph.D.	exsikáty brouků (Coleoptera)	zoologická	208
vlastní sběr – RNDr. O. Hovorka, Ph.D.	exsikát střechatky (Megaloptera)	zoologická	1
vlastní sběr – RNDr. O. Hovorka, Ph.D.	exsikáty síťokřídlých (Neuroptera)	zoologická	3
vlastní sběr – RNDr. O. Hovorka, Ph.D.	exsikáty srpic (Mecoptera)	zoologická	9
vlastní sběr – RNDr. O. Hovorka, Ph.D.	exsikáty dvoukřídlých (Diptera)	zoologická	52
vlastní sběr – RNDr. O. Hovorka, Ph.D.	lihové preparáty chrostíků (Trichoptera)	zoologická	2
vlastní sběr – RNDr. O. Hovorka, Ph.D.	exsikáty motýlů (Lepidoptera)	zoologická	7

2. Vyřazení ze sbírek

PSSČ byl svolán v termínu 9. 6. 2022 a předměty navržené k vyřazení ze sbírek byly zaneseny do změn zaslaných v rámci hlášených změn vedených v CES MK ČR.

Sbírka/Podsbírka	Důvod vyřazení	Přírůstkové číslo	Předmět	Ks
SČM/001-07-31/019001 – podsbírka historická	ztráta	1807/2001 /55-57,67, 2259/35-39, 2780/2001/2, 2652/2001/22	pohlednice	11
SČM/001-07-31/019001 – podsbírka historická	duplicita čísel	1533/2000 /5	pohlednice	1
SČM/001-07-31/019001 – podsbírka historická	duplicita čísel	2628/93	kresba tužkou, Hlava ženy	1
SČM/001-07-31/019001 – podsbírka historická	duplicita čísel	102/2006	kazeta s barvami a paletou	1
SČM/001-07-31/019001 – podsbírka historická	duplicita čísel	103/2006	paleta malířská	1
SČM/001-07-31/019001 – podsbírka historická	neupotřebitelnost	427/73 /1ab	obuv dámská	1
SČM/001-07-31/019001 – podsbírka historická	neupotřebitelnost	172/2010	obuv kotníčková	1
SČM/001-07-31/019001 – podsbírka historická	neupotřebitelnost	173/2010	obuv kotníčková	1

SČM/001-07-31/019001 – podsbírka historická	neupotřebitelnost	174/2010	obuv z černé kůže	1
SČM/001-07-31/019001 – podsbírka historická	ztráta	129/87 /6	lapis na vypalování bradavic	1
SČM/001-07-31/019001 – podsbírka historická	duplicita čísel	3821/93	dřevěný rám	1
SČM/001-07-31/019001 – podsbírka historická	duplicita čísel	3820/93	dřevěný rám	1
SČM/001-07-31/019001 – podsbírka historická	duplicita čísel	1559/74	rám s rostlinným ornamentem	1
SČM/001-07-31/019001 – podsbírka historická	ztráta	2401/70	F. J. Früh – Kanzional	1
SČM/001-07-31/019001 – podsbírka historická	neupotřebitelnost	557/78	Dělnické písně	1
SČM/001-07-31/019001 – podsbírka historická	neupotřebitelnost	474/83	Zpravodaj OV	1
SČM/001-07-31/019001 – podsbírka historická	ztráta	31/64	archeol. nádoba	6
SČM/001-07-31/019001 – podsbírka historická	neupotřebitelnost	3195/71 /1,2	Optimalizace kult. zařízení v podmínkách okresu Praha- východ	1
SČM/001-07-31/019001 – podsbírka historická	ztráta	533/74	Kalendář paní a dívek českých	1
SČM/001-07-31/019001 – podsbírka historická	neupotřebitelnost	4807/93	pohárek – torzo	1
SČM/001-07-31/019001 – podsbírka archeologická	ztráta	A 157564, A 157925, A 158003, A 161790, A 163017, A 166486	keramický zlomek	6
SČM/001-07-31/019001 – podsbírka archeologická	ztráta	A 167043 - 167045	keramické zlomky	3
SČM/001-07-31/019001 – podsbírka archeologická	ztráta	A 167046 - 167047	keramické zlomky	2
SČM/001-07-31/019001 – podsbírka archeologická	ztráta	A 167048	keramický zlomek	1
SČM/001-07-31/019001 – podsbírka archeologická	ztráta	A 168106	železná destička	1

3. Změny zápisu v centrální evidenci sbírek

V podávání žádostí o změnu zápisu v centrální evidenci sbírek je postupováno v souladu se zákonem č. 122/2000 Sb. o ochraně sbírek muzejní povahy a souvisejícími předpisy, dále podle interních předpisů pro správu, evidenci a ochranu sbírek v SM. Aktualizace Sbírky Středočeského muzea v Roztokách u Prahy a Archeologické sbírky Středočeského muzea v Roztokách u Prahy v CES byla v roce 2022 provedena 13. 5. 2022 a 14. 11. 2022.

III. Evidence a inventarizace

1. Chronologická evidence (I. stupeň)

Sbírky a podsbírký	Celkem		Dary/přijaté nálezy		Nákupy		Výzkum – vlastní sběr		Ostatní	
	př. č.	ks	př. č.	ks	př. č.	ks	př. č.	ks	př. č.	ks
ASM	31	316	11	58	0	0	20	258	0	0
SČM – podsběrka:										
historická	1162	1545	1054	1427	34	35	2	5	72	78
etnografická	32	71	19	30	13	41				
písemnosti a tisky	917	1398	500	824	1	2			416	572
zoologická	17	1425	1	724			16	701		
botanická										
archeologická										
vzorkovnice keramiky ÚUŘ Štěchovice										
Celkem SČM	2128	4439	1574	3005	48	78	18	706	488	650

2. Systematická evidence (II. stupeň)

2.1 Archeologická sbírka (ASM/002-05-13/248002):

V rámci Archeologické sbírky ASM byly převedeny do II. stupně evidence tyto sbírkové předměty:

Sbírka/Podsběrka	Způsob zpracování:	Počet př. č./inv. č.	Ks
Archeologická sbírka Středočeského muzea V Roztokách u Prahy ASM/002-05-13/248002	převod do II. stupně evidence	402	1 079

2.2 Sbírka (SČM/001-07-31/019001):

V rámci Sbírky SČM byly převedeny do II. stupně evidence, doplněny a upraveny tyto údaje:

Sbírka/Podsběrka	Způsob zpracování	Počet př. č./inv. č.	Ks
SČM/001-07-31/019001/historická	PC/tisk katalogizačních karet	716/2030	2230

SČM/001-07-31/019001/zoologická	převod do II. stupně evidence	11 př. č./98 inv. č.	515
SČM/001-07-31/019001/zoologická	oprava, doplnění údajů	3 př. č./2524 inv. č.	2524
historická	PC/tisk katalogizačních karet	716/2030	2230
SČM 001-07-31/019001/archeologická	převod do II. stupně evidence	6 852	6 930

3. Evidence pohybu sbírek

3.1 Zápůjčky jiným organizacím

Archeologické oddělení – výstavy, studijní účely	Počet smluv	Počet evidenčních čísel / pomocný fond (repliky)	Ks
Národní muzeum, Praha – prolamovaná bronzová faléra koňského postroje (kopie), prezentace ve stálé expozici	1	1	1
Puncovní úřad, Praha, pohár z tenkého plechu, manžetovitý náramek	1	1	2
Mgr. Petra Schindlerová, materiál ze ZAV Hostivice-Sadová	1	1181	9448

Odborné oddělení – výstavy, studijní účely	Počet smluv	Počet evidenčních čísel sbírkových zapůjčených předmětů / pomocný fond (repliky)	Ks
Národní Muzeum, Praha, výstava Chleba s máslem	1	9	9
Národní zemědělské muzeum, Praha, výstava Kulinární tradice českých regionů	1	52	110
Galerie hl. města Prahy, Praha, výstava Pražská Pallas a Moravská Hellas 1902: Auguste Rodin v Praze a na Moravě	1	1	1
Sládečkovo muzeum v Kladně, Kladno, výstava Vánoční světlo	1	63	167
Západočeské muzeum v Plzni, Plzeň, výstava Čarovný svět vějířů	1	39	39
Muzeum Českého krasu, Beroun, expozice Zbraně na Berounsku v 18. a 19. stol.	1	2	2
Restaurování obrazů SM, J. Krejča	3	9	9
Restaurování SM, I. Brunnhoferová	1	8	8

3.2 Výpůjčky

Archeologické/Odborné oddělení – výstavy	Počet smluv	Počet evidenčních čísel sbírkových zapůjčených předmětů / pomocný fond (repliky)	Ks
Národní muzeum, Praha, kosterní skelety pro expozici Archevita – Stopami věků	1	3	3
Národní zemědělské muzeum, Praha, stálá expozice	1	25	25
Severočeské muzeum v Liberci, Liberec, stálá expozice	1	3	3
Ludmila Bláhová, Františkovy Lázně, výstava Čarovný svět vějířů	1	0	15
Ing. Viktor Vachuda, Klatovy, výstava Čarovný svět vějířů	1	0	1
Západočeské muzeum v Plzni, Plzeň, výstava Čarovný svět vějířů	1	0	8
Západočeské muzeum v Plzni, Plzeň, výstava Čarovný svět vějířů	1	29	29
Západočeské muzeum v Plzni, Plzeň, výstava Čarovný svět vějířů	1	1	1
Česká pošta, Praha, stálá expozice	1	3	3
Galerie umění Karlovy Vary, Karlovy Vary, výstava Hollar – napříč generacemi	1	44	44
Galerie výtvarného umění v Hodoníně, Hodonín, stálá expozice	1	1	1
Památník národního písemnictví, Praha, výstava Hollar – napříč generacemi	1	9	9
PhDr. Blanka Stehlíková, CSc., výstava Hollar – napříč generacemi	1	0	35
Sdružení českých umělců grafiků Hollar, Praha, výstava Hollar – napříč generacemi	1	0	70
Pavel Piekar, výstava Hollar – napříč generacemi	1	0	17
Mgr. Martin Manojlín, výstava Hollar – napříč generacemi	1	0	1
Jindřich Ulrich, Praha, výstava Jindřich Ulrich, Obrázky a drobnosti	1	0	268
Galerie Středočeského kraje, Kutná Hora, výstava Hollar – napříč generacemi	1	4	4
Galerie výtvarného umění v Ostravě, Ostrava, výstava Hollar – napříč generacemi	1	6	6
Jitka Mrkosová, Šumperk, výstava Historické vánoční ozdoby, tentokrát ze sbírky Jitky Mrkosové	1	0	600
Moravská galerie v Brně, Brno, stálá expozice	1	10	10
Interní výpůjčka na výstavu Včela		70	85
Interní výpůjčka na výstavu Hollar – napříč generacemi		83	83

4. Inventarizace

V roce 2022 odborné a archeologické oddělení provedlo inventarizace sbírek dle stanoveného plánu:

I. Sběrka Středočeského muzea v Roztokách u Prahy (SČM/001-07-31/019001)

Podsbírka archeologická

II. cyklus (do 3/2028)

Rozsah: A 168 129 – A 183 411, ev. karet 1 287/15 283 inv. č., 15 324 ks

V archeologické podsbírce bylo celkem inventarizováno 15 283 ev. č., tj. 15 324 ks.

Podsbírka historická

1. Podskupina pohlednice v lístkovnici – místopis, rozsah: 15 295 ev. č., celkem 15 401 ks

2. Podskupina vexilologie, prapory, korouhve, rozsah: 150 ev. č., celkem 161 ks

Celkem za podsbírku historickou bylo inventarizováno: 15 445 ev. č., tj. 15 562 ks.

Podsbírka etnografická:

1. Podskupina hospodářství, domácnost, zvykosloví, ND 7A, rozsah: podsbírka etnografická 252 ev. č., 271 ks, podsbírka historická 8 ev. č., 11 ks

2. Podskupina devocionálie (N+H) – registr 40-46, svaté obrázky, náboženské tisky

rozsah: podsbírka etnografická: 570 ev. č., 822 ks, podsbírka historická 804 ev. č., 805 ks

3. Podskupina poutní medaile, drobné předměty - registr N

rozsah: 446 ev. čísel, 447 ks

Celkem za podsbírku etnografickou bylo inventarizováno 2 080 ev. č., tj. 2 356 ks.

Podsbírka botanická

podskupina Magnoliophyta

rozsah: 17 284 ev. č., tj. 17 284 ks

Uložení	Počet inv. (ev.) čísel
Cyperaceae	9062
Lemnaceae	1201
Pontederiaceae	16
Potamogetonaceae	4405
Ruppiaceae	4
Sparganiaceae	987
Triglochinaceae	68
Typhaceae	376
Zosteraceae	1
Př. č. 1/2017	1165

Podsbírka zoologická

rozsah: **přírůstková č.** Z 3/92 (coll. Krejčíř, part.), Z 2/90 (coll. Farion) a Z 8/2000 (coll. Kříž)

inventární čísla Z 34030-35289 (coll. Krejčíř, part.), Z 32491-34029 (coll. Farion) a Z 45683-48190 (coll. Kříž); celkem 5 307 inventárních čísel (a zároveň jedinců hmyzu a dalších bezobratlých)

Ve Sbírce Středočeského muzea v Roztokách u Prahy (SČM/001-07-31/019001) bylo inventarizováno celkem 55 399 ev. č., tj. 55 833 ks sbírkových předmětů.

II. Archeologická sbírka Středočeského muzea v Roztokách u Prahy (ASM/002-05-13/248002)

rozsah:

Přírůstkové číslo	Počet evidenčních čísel	Počet kusů
1-28/2008	2 209	32 215
1-27/2009	789	7 008
1-24/2010	1888	16 417
1-18/2011	358	3 841
1-24/2012	387	2 168
121 př. č.	5 631 inv. č.	61 649 ks

V Archeologické sbírce Středočeského muzea v Roztokách u Prahy (ASM/002-05-13/248002) bylo inventarizováno celkem 5 631 ev. č., tj. 61 649 ks sbírkových předmětů.

K roku 2022 byl ukončen II. cyklus inventarizace Archeologické sbírky, v roce 2023 bude zahájen III. cyklus inventarizace.

Během inventarizací se ověřoval soulad evidenčních záznamů jednotlivých sbírkových předmětů se skutečným fyzickým stavem a počtem těchto předmětů. Ověření se provádělo porovnáním inventarizovaných sbírkových předmětů s příslušnými záznamy ve sbírkové evidenci: evidence I. stupně – přírůstkové knihy, evidence II. stupně – katalogizační karty a počítačová databáze. V rámci inventarizace se posuzoval také skutečný stav sbírkových předmětů, jejich způsob uložení a kontrola prostředí, v němž jsou předměty uchovávány. Posuzována byla rovněž nutnost preparace, konzervace nebo restaurování sbírkových předmětů.

IV. Ochrana sbírek konzervování, restaurování

Ochranu sbírkového fondu zajišťuje v rámci instituce Oddělení konzervace sbírek, které poskytuje služby v oblasti konzervování a restaurování také dalším organizacím i jednotlivcům. Pracoviště disponuje moderním vybavením pro konzervaci a restaurování předmětů z kovů, textilu, papíru, dřeva a keramiky, zcela mimořádný význam má unikátní Konzervační ozařovací pracoviště a plazmochemická aparatura. Na konzervátorském pracovišti lze zhotovit také rentgenové snímky sbírkových předmětů pomocí rentgenu ERESKO 42 MF2.

1. Preventivní ochrana sbírek – Konzervační oddělení

- příprava Ateliéru Zdenky Braunerové na sezónu (duben 2022)
- zabezpečení předmětů v Ateliéru Zdenky Braunerové po sezóně (listopad 2022), částečná deinstalace a zakrytí všech předmětů
- úklid expozic na zámku (březen, listopad 2022)
- nezbytné práce související s fungováním a chodem klimatizační techniky, čištění odvlhčovačů, příprava zvlhčovačů na sezónu a klimatizační jednotky ve výstavních síních
 - zabezpečení chodu monitorovacího systému Hanwell – servis, výměna baterií a kontrola čidel sledujících atmosférické podmínky, popřípadě úprava podmínek
- zabezpečení depozitářů proti napadení škůdci plynováním (5. 5. a 10. 11. 2022).

2. Konzervace a restaurování

2.1 Konzervace a restaurování sbírkových předmětů

Celkový přehled ošetřených vlastních sbírkových předmětů instituce:

Obor	Charakteristika	Konzervátor	Množství v ks/ stručně popis
Papír	Sbírkové předměty SM historický depozitář	Mgr. et BcA. M. Caranová	15 ks restaurování
	Sbírkové předměty SM – archiv		30 ks konzervace
	Sbírkové předměty SM – sbírková knihovna		2 ks restaurování
	Sbírkové předměty SM – výtvarné umění		50 ks restaurování
	Výroba obalového materiálu pro uložení sbírkových předmětů		22 ks
Keramika	Sbírkové předměty SM – archeologie	T. Klimentová	322 ks konzervování / restaurování
	Sbírkové předměty SM – historický depozitář		19 ks restaurování
Textil	Sbírkové předměty SM – historický depozitář	B. Korbelová	76 ks konzervování
			10 ks restaurování
	Výroba obalového materiálu pro uložení sbírkových předmětů		12 ks

Kovy	Sbírkové předměty SM – archeologie	MgA. K. Krsková	132 ks konzervování
	Sbírkové předměty SM – historický depozitář		17 ks restaurování
	Sbírkové předměty SM – archeologie	Ing. A. Kypetová	102 ks konzervování
	Sbírkové předměty SM – historický depozitář		25 ks restaurování
	Výroba obalového materiálu pro uložení sbírkových předmětů		7 ks
	Sbírkové předměty SM – rekonzervace		1 ks
	Sbírkové předměty SM – archeologie	I. Nacherová	51 ks konzervování
	Sbírkové předměty SM – historický depozitář		27 ks konzervování
	Výroba obalového materiálu pro uložení sbírkových předmětů		13 ks
	Sbírkové předměty SM – rekonzervace		22 ks rekonzervace
Dřevo	Sbírkové předměty SM – historický depozitář	Z. Růžička	20 ks
	Expozice SM		2 ks

Restaurování předmětů pro jiné instituce a soukromé vlastníky:

Obor	Vlastník	Charakteristika	Konzervátor	Ks
Textil	Západočeské muzeum v Plzni	vějíře	B. Korbelová	14 ks restaurování
Kovy	Soukromý numismatik	Mince	I. Nacherová	4 ks konzervování
	Regionální muzeum v Jílovém u Prahy	archeologie		7 ks konzervování
	Muzeum Podblanicka	archeologie		5 ks konzervování
	Muzeum Poděbrady	Laténské nálezy		4 ks konzervování
	Muzeum Poděbrady	Měděný sekeromlat a dva bronzové nápažníky		3 ks konzervování
	Technické muzeum Brno	Fe nálezy		70 ks konzervování
	Soukromý sběratel	Vánoční koule		1 ks restaurování
Kovy	ARUP Praha	Arch. nálezy bronz/Fe/Pb	MgA. K. Krsková	1 ks restaurování

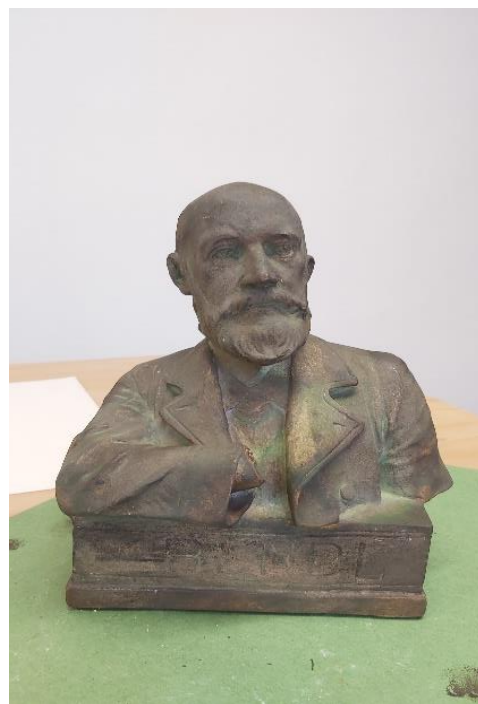
	Soukromá osoba	Kování barokní truhly		55 ks restaurování
Dřevo	Soukromá osoba	Truhla inkrustovaná	Z. Růžicka	1 ks restaurování
	Soukromá osoba	Noční stolek, oválný rám		2 ks restaurování

Celkem restaurovaných a preparovaných sbírkových předmětů	Ks
Počet konzervovaných sbírkových předmětů za rok	829
z toho vlastní kapacitou	829
Počet zrestaurovaných sbírkových předmětů za rok	212
z toho vlastní kapacitou	212
Počet preparovaných sbírkových předmětů za rok	701
z toho vlastní kapacitou	701

Příklady vybraných konzervátorských prací v roce 2022 – stav před zásahem a po zásahu



Papírové stínítko na lampu s plánem vily č. p. 14 v Roztokách, 1-2. třetina 20. století, kov, papír, 50 x 40 x 40 cm, př. č. 148/2022, SM



Procházka, J., Bysta K. Bendla, nedatováno, patinovaná sádra, v. 22 cm, př. č. 1766/70, SM



Vějíř, počátek 20. století, barevná varianta celuloidu, hedvábná stužka, 15,5 x 28 cm, př. č. 1079/2022, SM



Avarsko-slovanské nákončí opasku, 8. – 9. století n. l., bronz, 5 x 1, 5 cm, př. č. 8557, SM



Stříbrné pouzdro s hřebínkem, 1. polovina 20. století, stříbro, celuloid, původní papírový obal, 11, 3 x 2, 7 cm, př. č. 49/2022, SM



Vzorník vyšívání, konec 19. století, vlna, kanava, 38 x 56 cm, př. č. 480/2022, SM



Kování na truhlu (část většího souboru), druhotně použité rokokové kování na truhle z 19. století, železo, měď, cín, soukromá sbírka

3. Preventivní ochrana sbírek

3. 1 Archeologické oddělení

Archeologické oddělení zajistilo pravidelné činnosti týkající se péče o sbírkové fondy:

Správu depozitáře A (Mgr. E. Staňková, Bc. V. Stedinová), správu depozitářů B a C (Mgr. P. Nový). Probíhala kontrola teplotních a vlhkostních poměrů v depozitářích, průběžně byly vyhledávány sbírkové předměty vyžadující ošetření konzervátorů (všichni odborní pracovníci, zejména v rámci provádění pravidelných inventarizací).

Byl rozšiřován fond celých nádob o předměty zjištěné při práci s archeologickou podsbírkou.

3. 2 Odborné oddělení

V roce 2022 probíhala nezbytná a pravidelná kontrola teplotních a vlhkostních poměrů v depozitářích, udržování vzdušné vlhkosti a teploty co nejbližší optimálním hodnotám pro exsikáty a dermoplastické preparáty živočichů. V části entomologických sbírek proběhla výměna tablet Spira verde (s účinnou látkou emperthinem) k ochraně sbírek před škůdci. Probíhala průběžná preparace přírůstků entomologických sbírek.

Mgr. V. Dlouhá, RNDr. O.
Hovorka, Ph.D.

Ve sbírkové knihovně byl zajištěn vhodný obalovaný materiál: tj. krabičky a desky pro staré vzácné tisky, ale i ostatní knihy a časopisy ve fondu. V roce 2022 bylo novými krabičkami a deskami opatřeno na 50 knih a časopisů, stejně jako publikace týkající se Zdenky Braunerové a jejích přátel v rozsahu 187 ks. Za stávající období přibýlo do sbírkové knihovny 226 nových knih a časopisů.

Pro sbírkové předměty z fondu podsbírký Písemnosti a tisky byl zajištěn vhodný obalový materiál: tj. skládané nekyselé obálky a desky. Na všechny kartony byly vyhotoveny štítky s popisem pro lepší orientaci v kartonech archivu a spisovny. Z depozitáře byly přemístěny kartony spisovny a následně byly uloženy v depozitáři VU v budově C. Kartony v archivu tudíž mohly být rozvolněny. V roce 2022 přibýlo 1398 ks archiválií.

Mgr. M. Hůlková

V rámci uchovávání historické a etnografické podsbírký i v souvislosti s jejich inventarizací byla zajištěna pravidelná péče o správné uložení a stav sbírkových předmětů, pokračovalo ukládání předmětů do vhodnějších obalových materiálů.

T. Hůlková, A. Hůlka, Mgr. M.
Karásková, PhDr. I. Kubečková

V rámci historické podsbírký byly nově uloženy předměty podskupiny výtvarné umění, ve spolupráci s konzervátory bylo realizováno soustavné zkvalitňování uložení sbírek, bylo dokončeno stěhování fondu do nového depozitáře VU. Po čištění došlo ke stěhování těchto sbírkových předmětů z depozitáře C do depozitáře VU, rozměrné a těžké předměty byly přemístěny s pomocí externí firmy. Oddělení zpracovalo žádost o dotaci MK ČR z programu ISO/D na rok 2023 – preventivní ochrana před nepříznivými vlivy prostředí – náročné restaurování, konzervování a preparování (týkající se předmětů, pro jejichž restaurování nemá instituce vlastní kapacity – tzn. obrazy a sochy), bylo zažádáno o přístroje upravující klima v depozitářích.

Mgr. Z. Perlíková

V. Výzkumná a dokumentační činnost

1. Archeologické oddělení

1. 1 Záchranné archeologické výzkumy

- 1) STEDINOVÁ, V. 2022: Nálezová zpráva o ZAV na ppč. 3364, 3365, Roztoky, k. ú. Žalov.
- 2) STEDINOVÁ, V. 2022: Nálezová zpráva o ZAV, 203/3, 203/5, Velké Přílepy, k. ú. Kamýk.
- 3) STEDINOVÁ, V. 2022: Nálezová zpráva o ZAV na ppč. 306/58, Tuchoměřice, k. ú. Tuchoměřice.
- 4) ČERNÝ, M. 2022: Nálezová zpráva o ZAV na ppč. 205/20, Libčice nad Vltavou, k. ú. Chýnov.

1. 2 Stavební agenda

Oddělení zajišťovalo agendu knihy došlé pošty (samostatná evidence AO): 671 č. j. (Mgr. Nový, Mgr. Černý, Bc. Stedinová).

Průběžně probíhaly archeologické výzkumy formou dohledu nad individuální výstavbou na 27 k. ú. (všichni odborní pracovníci).

Celkem bylo vydáno celkem 79 Potvrzení o splnění podmínek podle § 22 odst. 2 zák. 20/1987 Sb., o státní památkové péči ve znění pozdějších předpisů formou dohledu a 198 vyjádření ke stavebnímu či územnímu řízení (Mgr. Nový, Mgr. Černý, Bc. Stedinová).

Probíhaly práce s databází AMČR: vyřízeny všechny ZAV s negativním zjištěním včetně odeslání hlášení do ARÚ AVČR, Praha, v. v. i. (Mgr. Nový, Mgr. Daněček, Mgr. Černý, Bc. Stedinová).

1. 3 Archeologická mapa České republiky

Zaměstnanci archeologického oddělení prováděli celoročně on-line zapisování a spravování akcí, odesílání hlášení za negativní ZAV za rok 2022 (Mgr. Daněček, Mgr. Nový, Mgr. Černý, Mgr. Klementová, Bc. Stedinová).

2. Odborné oddělení

V rámci odborného oddělení pokračovaly práce na dlouhodobých úkolech, dílčích projektech i přípravě výstavních projektů či případných publikací.

Odborné oddělení se podílelo na přípravě a realizaci výstav Hollar – napříč generacemi (Mgr. L. Váchová, Ph.D., Mgr. Z. Perlíková, Mgr. M. Šášinková)

Se Západočeským muzeem v Plzni a konzervátorským oddělením spolupracovalo na výstavě Čarovný svět vějířů a kooperovalo také na projektu Jindřich Ulrich Obrázky a drobnosti (Mgr. L. Váchová, Ph.D.)

Probíhalo studium korespondence Z. Havlíčkové k doplnění výstavy o Karlu Havlíčku Borovském (spolupráce s Knihovnou Národního muzea), v rámci plánovaného výstavního projektu byl rovněž nezbytný průzkum pramenů a literatury k výstavě Vltava, proměna historické krajiny (spolupráce s ČVUT)

Mgr. M. Šášinková

Oddělení dále spolupracovalo na výstavě Včely a jejich svět – zejména na tvorbě textů a interní výpůjčce části vystavených exponátů ze sbírek SM.

RNDr. O. Hovorka, Ph.D.

V rámci etnografické podsbírký a plánovaného vydání publikace Betlémy ze sbírek Středočeského muzea v Roztokách u Prahy probíhala příprava exponátů k fotografování, instalování kompletů včetně výtvarných prací, zpracování textů a popisů a veškerá administrace spojená s projektem.

V rámci programu Dějiny každodennosti pro osoby se zrakovým handicapem: strava probíhala spolupráce na přípravě programu s lektorkou SM

PhDr. I. Kubečková, Ph.D.

Ukázka přijatých sbírkových předmětů v roce 2022



Zdenka Braunerová, Paříž, kolem roku 1885, olej na plátně, 29 cm x 35 cm, př. č. 40/2022, SM



Dětská hračka – závodní auto zn. Talbot, 40. – 50. léta 20. století, bakelit, kov, 30 cm x 9,5 cm, př. č. 41/2022/a-c, inv. č. H 79466/a-c, SM



Dámský náramek s rytým rostlinným motivem, 1928–1942, stříbro ryzosti 800/1000, ø 9,5 cm, př. č. 53/2022c, inv. č. H 79476/c, SM



Dámský vějíř, 1880–1900, hedvábí, dřevo, 29,5 cm, př. č. 380/2022



Antonín Zeman, Betlém, 1993, barevná překližka, př. č. 799/2022/1, SM



Glóbus zn. J Felkl a syn Roztoky, 3. třetina 19. století, sádra, kov, dřevo, př. č. 1078/2022a, SM

VI. Prezentační činnost

1. Stálé expozice – zámek

Středočeské muzeum v Rottkách u Prahy v současnosti nabízí veřejnosti možnost navštívit tři stálé historické expozice zaměřené na prezentaci regionální historie. V objektu zámku jsou zpřístupněny expozice – Vrchnostenská správa panství aneb jak bydlel a úřadoval pan správce, věnovaná dějinám 17. až počátku 19. století, a Život v letovisku aneb jak se jezdilo do Rottok na letní byt, postihující fenomén volného času po polovině 19. století. Třetí expozice představuje autentický ateliér malířky a grafičky Zdenky Braunerové (1858–1934).



Rottky – Ateliér Zdenky Braunerové, pohled do interiéru



Rottky – Zámek – Pohled do expozice Vrchnostenská správa panství aneb jak bydlel a úřadoval pan správce



Roztoky – Zámek, Pohled do expozice Život v letovisku aneb jak se jezdilo do Roztok na letní byt

2. Archevita – Stopami věků

V dubnu 2022 se rozšířila nabídka muzea směrem k veřejnosti o novou stálou expozici zaměřenou na období pravěku a propojující archeologii s moderními technologiemi. Expozice zahrnuje původní typy obydlí v měřítku 1:1, archeologické nálezy nebo rekonstrukce pohřebních celků. Je doplněna rovněž počítačovými perspektivami a holografickými projekcemi, představuje pravěké exponáty doplněné modelacemi hrobů, včetně videomappingu. Nabízí dětský koutek nebo hravé a vzdělávací prvky v podobě infokiosků s rozšířenou informační základnou.



Roztoky – Pohled do expozice Archevita – Stopami věků

3. Všemi smysly / Hmatové modely zámku

Zámek je možné si nejen prohlédnout a navštívit, ale i osahat. Jak se v průběhu své historie přeměnil ze středověké tvrze s vodním příkopem v palác z doby Lucemburků, až po dnešní podobu ukazuje **pět hmatových modelů**, které dokumentují jednotlivé stavební etapy budovy a vznikly díky realizaci projektu Zpřístupnění nových expozic Středočeského muzea v Roztokách u Prahy pro nevidomé a slabozraké. Projekt byl realizován za finanční spoluúčasti Ministerstva kultury ČR.



Model raně gotické podoby tvrze

4. Výstavy

4. 1 Přehled výstav

Termín	Název	Anotace	Autor/Komisař
29. 9. 2021 – 27. 2. 2022	Jiří Suchý. Objektivem českých fotografů	Výstava fotografií a plakátů připravená u příležitosti 90. narozenin Jiřího Suchého připomněla známého divadelníka, hudebníka, grafika a textaře jako vitální a činorodou osobnost stojící také za řadou projektů knižních i filmových. Zmapovala nejen profesní dráhu kabaretiéra, ale díky souboru soukromých snímků umožnila alespoň částečně nahlédnout také do jeho dětství a osobního života.	Mgr. Lucie Váchová, Ph.D. PhDr. Zita Suchánková

12. 11. 2021 – 20. 2. 2022	Vítej mezi námi, děťátko. Kojenecká móda 1. poloviny 20. století ze sbírky Miloslavy Šormové a Středočeského muzea v Rostokách u Prahy	Výstava zahrnovala širokou škálu textilu pro děti do jednoho roku věku a prezentovala jednotlivé oděvy podle typu a funkce od běžných po ty určené pro slavnostní příležitosti. Připomněla tradice a zvyky spojené s příchodem děťátka na svět.	PhDr. Ivana Kubečková, Mgr. Lucie Váchová Ph.D.
26. 11. 2021 – 30. 1. 2022	Vánoční světlo	Symbolika světla se v adventním a vánočním čase objevuje v řadě předmětů, úkonů a zvyků. Kult světla byl součástí náboženských obřadů již před příchodem křesťanství. Výstavní projekt ukázal na pohanský kult ohně a přijetí vánočního a novoročního světla jako duchovního symbolu. Odkázal na křesťanské tradice spojující zimní slunovrat s oslavou svátku narození Božího syna.	PhDr. Ivana Kubečková
25. 3. – 10. 7. 2022	Čarovný svět vějířů	Hlavním záměrem výstavy bylo ve spolupráci se Západočeským muzeem v Plzni věnovat pozornost jednomu z nejpůsobivějších módních doplňků – vějíři. Představeny byly nejen vějíře pocházející z období baroka, ale také ty, které dámy používaly na plesích a v Čechách zejména na tzv. Šibřinkách i řada módních doplňků a šperků.	Barbora Korbelová, Mgr. Ludmila Kotorová (ZMP), Mgr. Lucie Váchová, Ph.D.
1. 4. 2022 – 22. 1. 2023	Včela: Cesta do včelího města	S dětskou galerií Sladovna Písek muzeum připravilo našim nejmenším návštěvníkům hravý výlet do včelího úlu. Výstava byla koncipovaná jako labyrint, ve kterém děti plnily úkoly a seznámily se s životem v úlu i mimo něj. V druhé části výstavy se mohly poučit o přirozených cyklech a aktivitách včel, např. pomocí mikroskopu či výtvarné dílny.	MgA. Kateřina Hadravová
1. 4. – 31. 10. 2022	Směle kupředu! Svět Karla Havlíčka	Středočeské muzeum i v loňském roce navázalo na další ze sérií výstav prezentovaných na zahradě ateliéru Zdenky Braunerové. Tentokrát spolupracovalo se Společností Národního muzea, která v loňském roce oslavila 200 let činnosti. Ta připravila výstavu	Mgr. Marcela Šášinková

		připomínající životní pouť Karla Havlíčka Borovského.	
14. 4. – 9. 10. 2022	Včely a jejich svět	Hlavním záměrem výstavy bylo představení zejména sbírky hmyzu Středočeského muzea v Roztokách u Prahy uložené v zoologické podsbírce. Výstava se věnovala rovněž řemeslu včelaření a její součástí byla také historická expozice dobových úlů, medometů a dalších pomůcek.	MgA. Tereza Kopecká, Bc. Markéta Urfusová, Mgr. Martin Micka, RNDr. Oldřich Hovorka, Ph.D.
3. 8. – 16. 10. 2022	Jindřich Ulrich: Obrázky a drobnosti	Výstava malíře a ilustrátora Jindřicha Ulricha nabídla průřez jeho celoživotní tvorbou, která je charakteristická využitím pozapomenuté techniky zpracování miniatur. Ukázala na pestrou námětovou škálu jeho subtilních maleb i na autorovu inspiraci oblíbeným 18. stoletím, uměleckým světem a dvorskou kulturou císařů Rudolfa II. či Josefa II. nebo jeho fascinaci sběratelstvím a alchymií.	PhDr. Zita Suchánková, Mgr. Jindřich Ulrich, Mgr. Lucie Váchová, Ph.D.
10. 8. – 16. 10. 2022	20 let od povodně	V srpnu roku 2002 zasáhla část Evropy povodeň po silných deštích v Alpách, které výrazně zvedly hladiny řek. Vydátne deště v pramenných oblastech Vltavy a Labe způsobily katastrofální povodeň, která je považovaná za tzv. tisíciletou vodu. Ta zasáhla i Středočeské muzeum v Roztokách u Prahy. Na fotografiích z archivu muzea byly zaznamenány dramatické okamžiky z průběhu povodně, které si návštěvníci mohli prohlédnout při vstupu do areálu muzea.	Bc. Markéta Urfusová
4. 11. 2022 – 19. 3. 2023	Hollar – napříč generacemi	Výstava byla připravena ve spolupráci se Sdružením českých grafiků umělců Hollar u příležitosti 105. výročí založení tohoto uměleckého spolku a představila průřez dílem umělců, kteří byli a jsou svým působením se sdružením spjati. Projekt volně propojil díla umělců, kteří se zasadili o vznik SČGU Hollar, a těch usilujících i v současnosti o to, aby byl institucí stále živou. Vlastní grafické listy	Mgr. Lucie Váchová, Ph.D. Mgr. Zdenka Perlíková Mgr. Marcela Šášinková

		doprovázel rovněž výběr z archiválií, dobových časopisů nebo zvukové a filmové dokumenty umožňující alespoň částečně připomenout bohatou činnost jednoho z našich nejstarších uměleckých spolků, jež se výrazně podílel na utváření moderní české kultury.	
7. 11. – 30. 11. 2022	Má vlast cestami proměn	Putovní výstava Má vlast cestami proměn přinesla svědectví o příznivých proměnách zanedbaných míst a sídel v naší krajině. Díky odhodlání místních lidí a ochotě řady donorů se chátrající stavby mění v důstojné objekty s užitečnou náplní, veřejný prostor dostává novou tvář, sakrální objekty nacházejí svůj ztracený smysl a příroda se nadechuje k novému životu.	Asociace Entente Florale CZ – Souznění, z. s.
25. 11. 2022 – 19. 2. 2023	Historické vánoční ozdoby... tentokrát ze sbírky Jitky Mrkosové	Na letošní Vánoce Středočeské muzeum připravilo další z řady výstav věnujících se tématu vánočních ozdob. Přestože má instituce vlastní velmi kvalitní kolekci, tentokrát využilo v Čechách neznámou sbírku ozdob sběratelky Jitky Mrkosové ze Šumperka. Návštěvníci se mohli seznámit s výběrem z mimořádných souborů papírových a vatových ozdob, vzácných ozdob z tragantu (pryskyřice) a skleněných či perlových ozdob z významných sklářských oblastí.	Mgr. Marcela Šášinková

Výstavy ve fotografiích



Pohled do výstavy Čarovný svět vějířů



Pohled do výstavy Čarovný svět vějířů



Zahájení výstavy Čarovný svět vějířů v Západočeském muzeu v Plzni připravené ve spolupráci se Středočeským muzeem



Pohled do výstavy Včela: Cesta do včelího města



Pohled do výstavy Včela: Cesta do včelího města



Pohled na exteriérovou výstavu Směle kupředu. Svět Karla Havlíčka Borovského



Pohled do výstavy Včely a jejich svět



Pohled do výstavy Včely a jejich svět



Pohled do výstavy Jindřich Ulrich. Obrázky a drobnosti



Pohled do výstavy Jindřich Ulrich. Obrázky a drobnosti



Pohled do výstavy Hollar – napříč generacemi



Pohled do výstavy Hollar – napříč generacemi s díly Františka Koblihy, Josefa Šímy a Arno Naumana



Pohled do výstavy Vánoční ozdoby ...tentokrát ze sbírek J. Mrkosové



Pohled do výstavy Vánoční ozdoby ...tentokrát ze sbírek J. Mrkosové

4. 2 Výstavy připravované na další období

Datum zahájení	Datum ukončení	Název
17. 3. 2023	29. 1. 2024	Myši patří do nebe
24. 3. 2023	28. 5. 2023	Krajina v březích Seiny, od Dunaje k Vltavě
1. 4. 2023	31. 10. 2023	Auguste Rodin
21. 4. 2023	15. 10. 2023	Voda
5. 5. 2023	15. 10. 2023	Fauna / Flóra Povltaví
10. 11. 2023	28. 1. 2024	Betlémy
25. 11. 2023	10. 3. 2024	J. Florian – J. Zaorálek

5. Ostatní programy

5. 1 Doprovodné a kulturní akce

V areálu Středočeského muzeum v Roztokách u Prahy probíhala vedle výstav řada doprovodných akcí, a to zejména na nádvoří zámku, v přilehlém parku nebo v prostorách Historického sálu a Informačního centra. Kromě stávajících expozic se otevřela nová archeologická expozice, která přilákala velké množství návštěvníků. Také pro ně muzeum připravilo další doprovodné akce. V areálu zámku a dalších prostorách se uskutečnily již tradiční a oblíbené projekty, k nimž patří hojně navštěvovaný Design Lock nebo setkání historických vozidel Veteránů či Adventní neděle a Muzejní noc. V letních měsících probíhala ve venkovních prostorách divadelní a hudební představení – například koncerty Dana Bárty, Jaroslava Friedla a Václava Noida Bárty nebo skupiny N.O.H.A. Veřejnost projevila zájem rovněž o divadelní inscenace – výběrem o divadelní hru Limonádový Joe Divadla A. Dvořáka Příbram nebo o cirkusové představení The Loser(s). Instituce nezapomněla ani na malé návštěvníky, pro které připravila koncerty i divadelní představení (např. hru divadla Minor Mami, už tam budu?). K programům, které reprezentovaly přehlídky vážné a tradiční hudby patřily například Svátky hudby. Veřejnost ocenila velkou návštěvností rovněž workshopy (např. Malířské plenéry) a komentované prohlídky výstav. V rámci mezinárodního zasedání ICOM muzeum připravilo komentované prohlídky pro jeho účastníky.

5. 2 Kulturní a doprovodné pořady uspořádané v areálu muzea:

Termín	Název/Anotace	
8. 1. 2022	Tříkrálový pochod	Závěrečná část Tříkrálového pochodu
27. 2. 2022	Komorní orchestr Dvořákova kraje	Koncert
26. 3. 2022	Jana Koubková Quartet	Koncert
10. 4. 2022	Workshop špachtlování	Workshop uspořádaný k otevření Ateliéru Akryl – malba špachtlí
22. 4. 2022	Koncert Dan Bárta & Jaroslav Friedl a Václav „Noid“ Bárta a kapela Bek Bek Klan	Koncert
23. 4. 2022	Klaun Bedřich a jeho tetička	Dětské divadelní představení
24. 4. 2022	Psí pohádka	Dětské divadelní představení
8. 5. 2022	Veteráni 2022	43. ročník výstavy: Soutěž elegance historických vozidel
14. 5. 2022	Festival Zámeček	Multižánrový festival

15. 5. 2022	Malířský plenér	Celodenní kurz akvarelu zaměřený na krajinomalbu
29. 5. 2022	Rok prasete	Dětské divadelní představení
29. 5. 2022	Design Lock	Hand and design market v zámeckém parku
9. 6. 2022	Muzejní noc	Doprovodné aktivity, storytelling v rámci muzejní noci
12. 6. 2022	Malířský plenér	Celodenní kurz akvarelu zaměřený na krajinomalbu
19. 6. 2022	Svátky Hudby	Filharmonický komorní orchestr
23. 6. 2022	The Loser(s)	Nový cirkus – představení
24. 6. 2022	The Voices	Koncert k 65. výročí muzea
25. 6. 2022	Princezna koloběžka	Dětské divadelní představení
25. 6. 2022	Famílie	Divadelní představení divadla Fidlovačka
26. 6. 2022	Mami, už tam budem?	Dětské divadelní představení divadla Minor
26. 6. 2022	N.O.H.A.	Koncert
28. 6. 2022	Limonádový Joe	Divadelní představení divadla Antonína Dvořáka Příbram
4. 9. 2022	Emma Smetana & Jordan Haj	Koncert
4. 9. 2022	Design Lock	Hand and design market v zámeckém parku
17. 9. 2022	Roztoklání	Historický šerm, tanec v zámeckém parku
18. 9. 2022	Svátky Hudby a Ivo Kahánek	Filharmonický komorní orchestr a Ivo Kahánek
25. 9. 2022	Filosofka Mája	Promítání historického filmu
15. 10. 2022	MDA	Mezinárodní den Archeologie – archeologický výzkum, šifrovačka
16. 10. 2022	O červené karkulce	Dětské loutkové představení
19. 10. 2022	Ivo Jahelka & Knezaplacení	Koncert
30. 10. 2022	Královna barev	Dětské loutkové představení
11. 11. 2022	Stopy folkloru v barokní hudbě	Koncert historické hudby
13. 11. 2022	Lev a myš	Dětské loutkové představení
27. 11. 2022	Čertovská pohádka	Dětské loutkové představení
4. 12. 2022	Adventní neděle	Koncerty, tanec, nadílka sv. Barbory v rámci adventní neděle
4. 12. 2022	Hodina modrých slonů	Dětské divadelní představení
4. 12. 2022	Design Lock	Hand and design market v zámeckém parku
21. 12. 2022	Vánoční příběh, aneb cesta do Betléma	Dětské divadelní představení



Veteráni na nádvoří zámku



Léto v letní vile – hraná komentovaná prohlídka



Léto na zámku – představení skupiny The Loser(s)



Účastníci Mezinárodního zasedání ICOM na návštěvě Středočeského muzea v Roztokách u Prahy



Advent – workshop Ozdoby z vizovického těsta

5.3 Lektorské a doprovodné programy k výstavám pro školy a veřejnost

V roce 2022 Středočeské muzeum připravilo doprovodné programy pro veřejnost a lektorské programy pro děti a studenty:

Program	Garant	Výstava/ expozice	Anotace	Počet skupin	Počet účast níků
Pohled' (d) z Archevity	MgA. Tereza Šimková	Archevita	Každá věc, i ta nejobyčejnější, skrývá za sebou zajímavý příběh. V rámci tohoto programu se s dětmi vydáme po stopách pravěku a prvních civilizací.	54	1012
Vykladači historie	MgA. Tereza Šimková	Archevita	Staňte se sami archeology a badateli. Pomocí objektového učení a muzejních kufříků je možné nahlédnout do jednotlivých období pravěku mnohem více do hloubky. Zaměříme se na architekturu, řemesla a společenský život.	46	675
Včelí svět	MgA. Tereza Kopecká	Včely a jejich svět	Výstava Včela seznámila děti hravou formou se světem včely medonosné. Lektorský program k výstavě si užily spíše menší děti, pro ty starší byla připravena odbornější látka a zkoumání světa včel. Součástí lektorského programu byl výlet do Včelí města a povídání o včelách.	90	1420
Vánoční ozdoby	MgA. Tereza Šimková	Vánoční ozdoby	V rámci lektorského programu se děti seznámily se symbolikou vánočních ozdob. Společně s lektorkou nahlédly i do historie zdobení stroměčku, ale především si vyrobily vlastní autorskou ozdobu.	16	330

Program	Garant	Výstava/expozice		Počet skupin	Počet účastníků
Pochodem Vchod – film	PhDr. Zita Suchánková	Jiří Suchý objektivem českých fotografů	28. 2.	1	9
Odpoledne na zámku – dílny, Komentované prohlídky	PhDr. Ivana Kubečková, MgA. Tereza Kopecká	Vrchnostenská správa aneb jak úřadoval pan správce	27. 3.	10	70
Vítejte v pravěku – archeologické workshopy	Mgr. Jana Klementová, MgA. Tereza Šimková	Archevita	23. - 24. 4.		1245
Komentovaná prohlídka	Mgr. Ludmila Kotorová	Čarovný svět vějířů	28. 4. / 26. 5. / 16. 6.	3	40
Den v letní vile – komentované hrané prohlídky	Mgr. Marcela Šášinková, Mgr. Martina Hůlková, Mgr. Lucie Váchová, Ph.D., Mgr. David Daněček, Zdeněk Růžička	Život v letovisku aneb jak se jezdilo do Roztok na letní byt	24. 6.	2	19
Den a Archevitou – archeologické workshopy a komentované prohlídky	Mgr. Jana Klementová, MgA. Tereza Šimková	Archevita	25.6.		105
Včelí den – dílny, animační program, komentovaná prohlídka	MgA. Tereza Kopecká, MgA. Tereza Šimková	Včely a jejich svět	26. 6.		148
Příměstský tábor	MgA. Tereza Šimková, MgA. Tereza Kopecká	Ateliér Zdenky Braunerové, Zámecké expozice, Archevita, Včely a jejich svět	25. - 29. 7.	1	15
Archeologické léto – komentované prohlídka	Mgr. David Daněček	Archevita	18. 8.	1	37
Ozdoby z vizovického těsta workshop	Miluše Šimová	Vánoční ozdoby	4. 12. 2022	2	15
Zvoneček sv. Barbory – workshop	MgA. Tereza Šimková, MgA. Tereza Kopecká	Vánoční ozdoby	4. 12. 2022	1	40



Den s Archevitou – lektorský program



Lektorský program k výstavě Včely a jejich svět

6. Návštěvnost

Návštěvnost		Celkem
Počet návštěvníků expozic a výstav celkem:		37 135
Z toho:	Za celé vstupné	12 979
	Za snížené vstupné	7 661
	Za vstupné zvýšené za speciální služby	
	Za rodinné vstupné	11 622
	Neplaticích	4 873
Počet cizinců z celkového počtu návštěvníků:		1 500
Počet účastníků speciálních doprovodných akcí k výstavám a expozicím:		3 437
Počet skupin (exkurzí) absolvujících tyto programy:		196
Z toho:	Pro děti a mládež	194
	Pro etnické menšiny	
	Pro seniory	1
	Pro zdravotně handicapované	1
Počet kulturně výchovných akcí, jichž je muzeum pořadatelem:		38
Počet návštěvníků kulturně výchovných akcí:		12 323
Kulturně výchovných akcí	Samostatná scénická vystoupení	24
	Přednášky	1
	Ostatní	13
Návštěvníků kulturně výchovných akcí	Samostatných scénických vystoupení	2 114
	Přednášek	49
	Ostatních	10 160
Počet instalací putovních výstav:		1
Počet sympozií, konferencí a seminářů pořádaných muzeem:		1
Počet účastníků sympozií, konferencí a seminářů:		28
Počet návštěvníků informačního centra:		37 135
Z toho:	Tuzemských	35 635
	Zahraničních	1 500
Návštěvnost webových stránek:		163 177
Z toho:	Počet unikátních návštěvníků za rok	34 019
	Počet načtených stránek za rok	51 580
Počet dnů, kdy bylo muzeum otevřeno pro veřejnost:		261

VII. Publikační a přednášková činnost

1. Ediční řada: Sborník Muzeum a současnost

Středočeský vlastivědný sborník – společenskovední řada sborníku MaS č. 40/2022
– redakce, zajištění výroby, distribuce Mgr. M. Šášinková

2. Ostatní publikační činnost

2.1 Archeologické oddělení

ČERNÝ, M. – DANĚČEK, D. – NOVÝ, P. – SMÍŠEK, K. – STAŇKOVÁ, E. (v tisku) *Archeologické výzkumy na území středočeského regionu v roce 2021*. Středočeské muzeum v Roztokách u Prahy, příspěvková organizace. Středočeský vlastivědný sborník 40, Roztoky, 2022, s. 102–125.

NOVÝ, P. *Záchranné archeologické výzkumy muzea v roce 2021*. In: Archeologické výzkumy v Čechách 2021, Zprávy České archeologické společnosti – Supplément 122, Praha 2022, s. 4–5.

TOMKOVÁ, K. – VENCLOVÁ, N. – KŘÍŽOVÁ, Š. – SCHIBILLE, N. – FALTUSOVÁ, V. – VACULOVIC, T. – DANĚČEK, D. (čeká na přijetí) *Early medieval glass beads: witness to changes in central Europe. The case of Hostivice (Czech Republic)*. Archaeological and Anthropological Sciences. Springer.

TREFNÝ, M. – DOLOEŽALOVÁ, J. – DANĚČEK, D. (v tisku). The Early Iron Age (Ha C-D1) elite in Bohemia as evidence of the mobility of the contemporary communities. Sborník příspěvků z konference: Mobility and Elite in the Early Iron Age. Saint Germain en Laye, 20–22/10/2022.

ŠTEFAN, I. – LUKAS, J. – SMÍŠEK, K. – HASIL, J. *Opevněné centrum prvních Přemyslovců ve světle mincovních nálezů*. Numismatické listy, 75 (1-4), Praha 2022, s. 81–121.

SCHNEIDER, P. – SMÍŠEK, K. Numismatické určení. In: DRAGON, Z. – TRYML, M.: *Románský kostel v Dolních Chabrech a jeho předchůdci*. Praha 2022, s. 113–114.

2.2 Odborné oddělení

HOVORKA, O. Two new species of *Omoglymmius* from Moluccas (Coleoptera, Carabidae, Rhysodini). *Studies and Reports, Taxonomical Series* (v tisku)

KUBEČKOVÁ, I. Chrámové betlémy Metoděje Floriana na Podluží, anonymizovaná verze pro časopis Slovácko, Společenskovední recenzovaný časopis pro moravsko-slovenské pomezí (odborná recenze).

KUBEČKOVÁ, I. Kafka, Luboš a kol. Ze svatého koutu světnic. Lidové podmalby na skle ze sbírky Muzea a galerie v Prostějově. Olomoucký kraj 2022, 238 s., ISBN 978-80-7621-061-5 (odborná recenze).

KUBEČKOVÁ, I. – KAFKA, L. – SUCHÁNKOVÁ, M. Obrázky malované na skle ze sbírek Slezského zemského muzea. Slezské zemské muzeum 2022, 280 s., ISBN 978-80-87789-86-5 (odborná recenze).

KUBEČKOVÁ, I. – GRŮZOVÁ, A. Náboženská motivace v chování a životních postojích věřících. Na příkladu tří lokalit Jihomoravského kraje. Národopisný věstník, 1, 2022, s. 71–85, ISSN 1211-8117 (odborná recenze).

KUBEČKOVÁ, I. – ZÁVESKÁ, D. Orlickoústecký betlém Františka Štancla ze sbírek Národního muzea. Tradice stavění betlému Jiřího a Zory Štanclových. Národopisný věstník, 2, 2022, s. 93– 104, ISSN 1211-8117 (odborná recenze).

KUBEČKOVÁ, I. O adventu a Vánocích zasvěceně a v souvislostech. Recenze publikace Kuchyňka, Zdeněk. Nastal nám den veselý. Adventní a vánoční zvyky na Kladensku a Slánsku. Slaný 2021, 158 str., ISBN 978-80-905609-3-2, pro almanach Posel z Budče.

KUBEČKOVÁ, I. Betlémy ze sbírek Středočeského muzea v Roztokách u Prahy. Středočeské muzeum v Roztokách u Prahy 2022, 191 s., ISBN 978-80-88336-09-9.

ŠÁŠINKOVÁ, M. Zdenka Havlíčková u Braunerů. Středočeský vlastivědný sborník, řada společenskovední sborníku, č. 40/2022, s. 181–188.

ŠÁŠINKOVÁ, M. Muzeum a současnost slaví 40. let. Středočeský vlastivědný sborník, řada společenskovední sborníku, č. 40/2022, s. 172–174.

ŠÁŠINKOVÁ, M. Výstava historických vánočních ozdob Jitky Mrkosové. *Betémář*, 12/2022.

VÁCHOVÁ, L. Jindřich Ulrich: *Můj svět*. Rabasova galerie Rakovník, text katalogu k výstavě, listopad 2022.

VÁCHOVÁ, L. Recenzní posudek textu Mgr. Šárka Rámišová. *Reprezentační oděvy šité na míru pro významné sportovní svátky. Dresy, úbory, stejnošroky pro sborník Textil v muzeu*, R. 18/2022, Technické muzeum v Brně, ISBN 978-80-7685-018-7.

VÁCHOVÁ, L. Recenzní posudek textu Lenka Blažková, Malířka Anna Sequensová a sbírka fotografií v Hornickém muzeu Příbram, *Středočeský vlastivědný sborník*, 40/2022.

Počty titulů vydaných muzeem (tituly vydávaného periodického a neperiodického tisku dle zák. č. 46/2000 Sb.)	Ks	Náklad
Středočeský vlastivědný sborník – společenskovední řada sborníku Muzeum a současnost č. 39/2021	1	200
Betlémy ze sbírek Středočeského muzea v Roztokách u Prahy – katalog	1	500

2.3 Programové oddělení ve spolupráci s dalšími odděleními

Výběr z tisku a prezentace muzea v dalších sdělovacích prostředcích:

Televize

ČD Děčko, 24. 2. 2022

Upoutávky Archevita – Zprávičky

TV Praha, 25. 4. 2022

Středočeské muzeum v Roztokách má novou expozici

Autor: Dagmar Kopečková

<https://prahatv.eu/zpravy/stredocesky-kraj/stredocesky-kraj/16600/stredoceske-muzeum-v-roztochach-ma-novou-expozici>

ČT Sama doma, 27. 4. 2022

Čarovný svět vějířů

Host: Ludmila Kotorová

ČD Děčko, 22. 5. 2022

Archevita – stopami věků

<https://decko.ceskatelevize.cz/video/i941628>

Rozhlas

Rádio Proglas, 15. – 25. 2. 2022

Pozvánka na výstavy Vítej mezi námi, děťátko a Jiří Suchý objektivem českých fotografů

Host: Tereza Kopecká

COLOR Music Radio, 4/2022

Spoty Archevita

COLOR Music Radio, 19. 4. 2022

Upoutávka Archevita

Host: Katka Eichlerová

Rádio Blaník, 20. 4. 2022

Upoutávka Archevita

Host: Katka Eichlerová

Český rozhlas, 28. 4. 2022

Čarovný svět vějířů

Host: Ludmila Kotorová

Rádio Relax, 20. – 22. 4. a 29. 4. 2022

Pozvánky Archevita

Český rozhlas Vltava, 4. 6. 2022

Čarovný svět vějířů

Host: Ludmila Kotorová

Český rozhlas Region, 22. 6. 2022

Pozvánka na Léto na zámku
Host: Kateřina Eichlerová

Český rozhlas Region, 15. 10. 2022

Informace o MDA ve zprávách
Host: Tereza Kopecká

Frekvence 1, 4. 11. 2022

Tipy na výlet, 3x vstup z Archevity – 7:40, 11:40, 14:40

Český rozhlas Vltava, 10. 12. 2022

Za Hollarem do Roztok, Pořad o výstavě Hollar – napříč generacemi
Hosté: Lucie Váchová, Blanka Stehlíková, Pavel Piekár

Výběr z tisku, webových stránek, on-line kanálů

MF Dnes, 7. 1. 2022

Víkendová procházka na Okoř nebo literární výstava – článek o akci Tříkrálová Okoř
Autor: Klára Burešová

Novinky.cz + Právo / 19. 1. 2022

Bývalá stodola odhalí v Roztokách dávnou minulost
<https://www.novinky.cz/cestovani/clanek/byvala-stodola-odhali-v-roztokach-davnou-minulost-40384483>

Keltoi, 24. 1. 2022

Bývalá stodola odhalí v Roztokách dávnou minulost
<https://boiohaemum.cz/stopy-predku/stopy-predku-akce/4743-byvala-stodola-odhali-v-roztokach-davnou-minulost>

Střední Čechy, blog, 25. 1. 2022

Článek 10 turistických novinek roku 2022 ve středních Čechách – Archevita
<https://www.centralbohemia.cz/cs/uzitecne-info/blog/10-turistickych-novinek-roku-2022-ve-strednich-cechach.html>

Seznam zprávy, 25. 1. 2022

Článek Karlštejn letos dokončí opravy, zpět se vrátí pyramida z kostí v Sedlci – Archevita
<https://www.seznamzpravy.cz/clanek/regiony-zpravy-stredocesky-kraj-karlstejn-letos-dokonci-opravy-zpet-se-vrati-pyramida-z-kosti-v-sedlci-186694>

Deník.cz, 28. 1. 2022

Článek Od Archevity po Kvantario: deset tipů pro nové informace, pohodlí i zábavu – Archevita
Autor: Milan Holakovský
<https://berounsky.denik.cz/z-regionu/stredni-cechy-tipy-mista-vylety-karlstejn-tetin.html>

Kudyznudy.cz, 29. 1. 2022

Článek 10 největších novinek turistické sezóny 2022 ve středních Čechách – Archevita
<https://www.kudyznudy.cz/aktuality/10-nejvetsich-novinek-turisticke-sezony-2022-ve-st>

Svoboda.info, 14. 2. 2022

Článek Deset turistických novinek ve středních Čechách pro rok 2022 – Archevita
<https://www.svoboda.info/zpravy/region/deset-turistickych-novinek-ve-strednich-cechach-pro-rok-2022/>

Věstník AMG

Článek Archevita – Stopami věků

Autor: Markéta Urfusová

AV Media, 11. 3. 2022

Interaktivní archeologická expozice se návštěvníkům otevře již v dubnu

Autor: Libuše Pitelková

https://www.avmedia.cz/novinky/kultura/29_5003-archevita-stopami-veku-ve-stredoceskem-muzeu-v-roztokach-u-prahy_kultura

Kam po Česku, 24. 3. 2022

Archevita – Stopami věků

<https://www.kampocesku.cz/clanek/31107/archevita-stopami-veku>

eMuzeum, 28. 3. 2022

V muzeu v Roztokách byla otevřena výstava „Čarovný svět vějířů“

<https://emuzeum.cz/aktuality/vystavnictvi-architektura/v-muzeu-v-roztokach-byla-otevorena-vystava-carovny-svet-vejiru>

Rodinnevylety.cz, 30. 3. 2022

Včely, včelky, včeličky

<https://www.rodinnevylety.cz/clanek/vcely-vcelky-vcelicky/>

Treking.cz, 31. 3. 2022

Výstava Včela

<https://www.treking.cz/archiv/vystava-vcela.htm>

AHA, 31. 3. 2022

Článek Archevita – Stopami věků

Autor: Jonáš Kříž

StayHappening, duben 2022

Vítejte v pravěku – otevření archeologické expozice Archevita – Stopami věků

<https://stayhappening.com/e/v%C3%ADtejte-v-prav%C4%Bku-otev%C5%99en%C3%AD-archeologick%C3%A9-expozice-archevita-stopami-v%C4%Bk%C5%AF-E2ISUBRFSOK>

StayHappening, duben 2022

Koncert Dan Bárta & Jaroslav Friedl a Václav „Noid“ Bárta a kapela Bek Bek Klan

<https://stayhappening.com/e/koncert-dan-b%C3%A1rta-andamp-jaroslav-friedl-a-v%C3%A1clav-%E2%80%9Enoid-b%C3%A1rta-a-kapela-bek-bek-klan-E2ISUBRFS7B>

vyletnik.cz, 8. 4. 2022

Výstava Včela – Cesta do včelího města je určená především dětem

<https://www.vyletnik.cz/clanek/vystava-vcela-cesta-do-vceliho-mesta-je-urcena-predevsim-detem/>

AV Media, 19. 4. 2022

Archevita – Stopami věků / O víkendu 23. – 24. 4. zahajuje návštěvníkový provoz

Libuše Pitelková

https://www.avmedia.cz/novinky/kultura/29_5010-archevita-stopami-veku_kultura

Treking.cz, 20. 4. 2022

Článek Archevita – Stopami věků

<https://www.treking.cz/archiv/expozice-archevita.htm>

Místní kultura – Facebook, 20. 4. 2022

Příspěvek Archevita – Stopami věků

Pražský deník.cz, Příbramský deník.cz, Nymburský deník, 21. 4. 2022

Milan Holakovský

https://prazsky.denik.cz/kultura_region/hvezdy-praveke-expozice-jsou-jimi-dan-barta-a-vaclav-noid-barta-20220421.html

https://pribramsky.denik.cz/kultura_region/hvezdy-praveke-expozice-jsou-jimi-dan-barta-a-vaclav-noid-barta-20220421.html

https://nymbursky.denik.cz/kultura_region/hvezdy-praveke-expozice-jsou-jimi-dan-barta-a-vaclav-noid-barta-20220421.html

Seznam Zprávy, 22. 4. 2022

Roztocké muzeum otevřelo novou archeologickou expozici se speciálními projekcemi

<https://www.seznamzpravy.cz/clanek/regiony-zpravy-stredocesky-kraj-roztocke-muzeum-otevrela-novou-archeologickou-expozici-se-specialnimi-projekcemi-199337>

Náš region, 22. 4. 2022

Roztocké muzeum otevře novou archeologickou expozici

<https://nasregion.cz/roztocke-muzeum-otevre-novou-archeologickou-expozici-258209/>

Rodina cestuje, 23. 4. 2022

Pojďte se bavit na interaktivní výstavu Včela, cesta do včelího města v Roztokách

<https://www.rodinacestuje.cz/2022/04/23/roztoky-vcela-vystava/>

Rodinnevylety.cz, 28. 4. 2022

Článek Čarovný svět vějířů

<https://www.rodinnevylety.cz/clanek/carovny-svet-vejiru/>

Příbramský deník.cz, 23. 6. 2022

Letní festival ve Středočeském muzeu: Návštěvníky čekají kapely i divadlo

https://pribramsky.denik.cz/kultura_region/stredoceske-muzeum-roztoky-u-prahy-festival-leto.html

PROPAMÁTKY, 2. 7. 2022

Nepropásněte poslední příležitost zavítat do čarovného světa vějířů

<https://www.propamatky.info/cs/zpravodajstvi/stredocesky-kraj/tipy-a-inspirace/nepropasnete-posledni-prilezitost-zavitat-do-carovneho-sveta-vejiru/6499/>

i60.cz, 4. 7. 2022

Článek Čarovný svět vějířů

Autorky: Věra Ježková (text) a Martina Růžicková (foto)

<https://www.i60.cz/clanek/diskuze/30865/carovny-svet-vejiru-i>

adam.cz, 26. 7. 2022

Pozvánka na výstavu Jindřicha Ulricha: Obrázky a drobnosti

<https://www.adam.cz/pozvanka-na-vystavu-jindricha-ulricha-obrazky-a-drobnosti/>

Místní kultura, 3. 8. 2022

Článek Čarovný svět vějířů

<https://mistnikultura.cz/vystava-jindrich-ulrich-obrazky-a-drobnosti>

Bavaria Travel, 8. 8. 2022

Bavarian fashion meets Czech craftsmanship | Bavaria on a Cultural Exchange

Zuzana Osako, módní návrhářka bydlící v Roztokách, natáčení zavedla do Ateliéru Zdenky Braunerové

<https://www.youtube.com/watch?v=P5gl5n8xtJ4>

Radio Prague International, 8. 8. 2022

Als die Prager ihre Sommerresidenzen in Roztoky bauten

<https://deutsch.radio.cz/als-die-prager-ihre-sommerresidenzen-roztoky-bauten-8757886>

Spolek českých bibliofilů, 27. 10. 2022

Hollar – napříč generacemi

<http://spolekceskychbibliofilu.cz/hollar-napric-generacemi/>

PRAHA-ZÁPAD, regiony24.cz, 1. 11. 2022

Hollar – napříč generacemi – výstava k 105. výročí založení Sdružení českých grafiků umělců Hollar

<https://praha-zapad.regiony24.cz/29-238700-hollar---napric-generacemi---vystava-k-105--vyroci-zalozeni-sdruzeni-ceskych-grafiku-umelcu-hollar>

PrahaDnes.info, 24. 11. 2022

Stovky historických vánočních ozdob můžete obdivovat v zámku ve Středočeském muzeu v Roztokách u Prahy

<https://www.prahadnes.info/zpravodajstvi/49298-stovky-historickych-vanocnich-ozdob-muzete-obdivovat-v-zamku-ve-stredoceskem-muzeu-v-roztokach-u-prahy/>

Turistická mapa.cz, listopad 2022

Adventní neděle na zámku Roztoky

<https://turistickamapa.cz/akce/adventni-nedele-zamek-roztoky/>

Turistické listy.cz, 2. 12. 2022

Výstava historické vánoční ozdoby ve Středočeském muzeu v Roztokách

<http://www.turistickelisty.sportovnilisty.cz/pozice-1-top/vystava-historicke-vanocni-ozdoby-ve-stredoceskem-muzeu-v-roztokach/?style=mobile>

scenaristka.cz, 5. 12. 2022

Výstava historických vánočních ozdob v Roztokách

<https://www.scenaristka.cz/vystava-historickych-vanocnich-ozdob-v-roztokach/>

Aha!, ahaonline.cz, 8. 12. 2022

Jitka vystavuje sbírku vánočních ozdob: Krása i z doby normalizace

<https://www.ahaonline.cz/clanek/musite-vedet/199587/jitka-vystavuje-sbirku-vanocnich-ozdob-krasa-i-z-doby-normalizace.html>

PROPAMÁTKY, 17. 12. 2022

Historické vánoční ozdoby

<https://www.propamatky.info/cs/zpravodajstvi/stredocesky-kraj/rady-a-doporuceni/vystava-%7C-historicke-vanocni-ozdoby/6689/>

3. Konference, přednášky, semináře, poster

3.1 Archeologické oddělení

Přednáška/seminář/konference - anotace	Přednášející/Účastník	Termín	Pořádající organizace:
TREFNÝ, M. – DOLEŽALOVÁ, J. – DANĚČEK, D.: The Early Iron Age (Ha C-D1) elite in Bohemia as evidence of the mobility of the contemporary communities. Mobility and Elite in the Early Iron Age. Saint Germain en Laye.	Mgr. D. Daněček/ účastník	20. 10. – 22. 10. 2022	Musée d'Archéologie Nationale, Paříž.
GARBA, R. – DANIELISOVÁ, A. – MAIORANO, M. P. – FOSSATI, A. – DANĚČEK, D. – CHLACHULA, D.: Back to Duqm: Archaeological landscape of Nafūn, south-central Oman. The 56th Seminar for Arabian Studies (SAS), Humboldt University, Berlin, (poster).	Mgr. D. Daněček/ účastník/poster	5. 8. – 7. 8. 2022	Humboldtova univerzita, Berlín.
P. NOVÝ: Staré cesty v kontextu dějin osídlení: Kostecká cesta do Dubé. Kritické aspekty osídlení (13. – 18. století).	Mgr. P. Nový/ přednášející	20. 10. 2022	Historický ústav AV ČR, Praha.
Krajinami proti času. 18. historickogeografická konference. Praha.	Mgr. P. Nový/účastník	26. 1. 2022	Výzkumné centrum historické geografie společně s Komisí pro historickou geografii a Sekcí historické geografie a environmentálních dějin ČGS. Praha.

3.2 Konzervační oddělení

Přednáška/seminář/konference – anotace	Přednášející / Účastník	Termín	Pořádající organizace:
Středočeská sekce konzervátorů	Ing. A. Kypetová T. Klimentová MgA. K. Krsková I. Nacherová Mgr. et. BcA. M. Caranová B. Korbelová Z. Růžička/účastník	23. 5. 2022	Muzeum Českého krasu v Berouně
Výstava Zapomenutá vůně střelného prachu	Ing. A. Kypetová MgA. K. Krsková I. Nacherová/účastník	26. 5. 2022	Regionální muzeum v Kolíně
Hrad kámen – prohlídka předmětů k restaurování	Ing. A. Kypetová T. Klimentová MgA. K. Krsková	30. 5. 2022	Muzeum Vysočiny Pelhřimov – Hrad Kámen

	I. Nacherová Mgr. et BcA. M. Caranová B. Korbelová Z. Růžička/účastník		
Seminář Plasty v restaurování moderního umění, problémy a perspektivy	Ing. A. Kypetová MgA. K. Krsková I. Nacherová/účastník	7. – 8. 6. 2022	NG Praha
Nové metody při restaurování starých rukopisů	Mgr. et BcA. Caranová/účastník	06. 06. 2022	Vyšehrad – kapitula
Konference pracovní skupiny kovy Uměleckořemeslné techniky zlatnictví	Ing. A. Kypetová T. Klimentová I. Nacherová MgA. K. Krsková/účastník	22. 6. 2022	Metodické centrum konzervace Technické muzeum v Brně
ARUP – konzervace kovů – exkurze na tomograf	MgA. K. Krsková I. Nacherová/účastník	17. 8. 2022	Praha – Libeň
KKR Konzervace a restaurování	Ing. A. Kypetová I. Nacherová MgA. K. Krsková M. Caranová Z. Růžička/účastník	13. – 15. 9. 2022	Třebíč

3.3 Odborné oddělení

Přednáška/seminář/konference – anotace	Přednášející / Účastník	Termín	Pořádající organizace:
Galerie města Pardubic – zasedání umělecké rady galerie	Mgr. L. Váchová, Ph.D./účastník	28. 01. 2022 a 7. 9. 2022	GAMPA Pardubice
Seminář zoologů muzeí a ochrany přírody	RNDr. O. Hovorka, Ph.D./účastník	13. – 15. 9. 2022	Muzeum města Ústí nad Labem, p. o. ve spolupráci s Asociací muzeí a galerií ČR z. s.
Muzeum Strakonice – exkurze	Odborné oddělení	11. 05. 2022	SM
Technické muzeum Brno – Seminář textil v muzeu	Mgr. L. Váchová, Ph.D./účastník	7. – 8. 6. 2022	Technické muzeum v Brně
Jak na osobní údaje v archivech? Národní archiv	Mgr. M. Hůlková/účastník	22. 06. 2022	Národní archiv Praha
Aktuální problémy českého archivnictví FF UHK + Odb. archivní správy a spis. Služby MV	Mgr. M. Hůlková/účastník	02. 12. 2022	Národní archiv Praha
Knihovnický kurz, MZK	P. Benešová/účastník	5. 9. – 31. 12. 2022	Moravská zemská knihovna Brno
Rudolfinská akademie Asociace starožitníků ČR – přednášky – lidové umění (devocionálie, podmalby, lidový nábytek)	PhDr. I. Kubečková/přednášející	05. 02. 2022	Rudolfinská akademie Asociace starožitníků ČR, Praha

Rudolfinská akademie Asociace starožitníků ČR – přednášky – lidové umění (devocionálie, podmalby, lidový nábytek)	PhDr. I. Kubečková/přednášející	09. 02. 2022	Rudolfinská akademie Asociace starožitníků ČR, Praha
Masarykovo muzeum v Hodoníně – seminář Etnografické komise AMG (moderování části semináře)	PhDr. I. Kubečková/účastník	11. – 12. 5. 2022	AMG
Regionální muzeum ve Vysokém Mýtě – seminář Etnografické komise AMG	PhDr. I. Kubečková/účastník	12. – 13. 10. 2022	AMG
Církev československá husitská, Praha-Dejvice – přednáška Z historie betlémů a betlémářství	PhDr. I. Kubečková/přednášející	16. 12. 2022	CČSH
Seminář – Autorské právo v praxi kultury, NIPOS	Mgr. Z. Perlíková/účastník	17. 03. 2022	NIPOS
Seminář lidové architektury – Horní Vrbka, organizátor NPÚ	účastník/M. Karásková	13. – 16. 9. 2022	NPÚ – Generální ředitelství
Školení CES, MK ČR	Mgr. M. Karásková, Mgr. M. Hůlková/účastník	14. 12. 2022	MK ČR Praha
Komise historiků, Domažlice, Praha	Mgr. M. Šášinková/přednášející	15. – 17. 6, 6. 12. 2022	AMG
12. Sjezd českých historiků, Ústí n/L	Mgr. M. Šášinková/účastník	20. – 22. 9. 2022	FF UJEP
ICOM konference Praha	PhDr. Z. Suchánková, Mgr. M. Šášinková, Mgr. L. Váchová, Ph.D., Mgr. J. Klementová/účastník	20. – 28. 8. 2022	ICOM Praha

3. 4. Propagace

Přednáška/seminář/konference - anotace	Oddělení - Účastník	Termín	Pořádající organizace:
Školení Social Ads	K. Eichlerová, Bc. M. Urfusová/účastník	11. a 12. 1. 2022	H1
Školení – LinkedIn pro business i veřejnou zprávu	K. Eichlerová/účastník	17. 5. 2022	SCCR
Workshop kreativního focení	Bc. M. Urfusová/účastník	28. 6. 2022	SCCR
Seminář - Kritické zóny krajiny	MgA. T. Šímková/účastník	24. – 28. 8. 2022	Galerie Hraničář Ústí nad Labem
ICOM konference – Archevita, Zámecké okruhy, Ateliér Zdenky Braunerové	K. Eichlerová, MgA. T. Šímková, MgA. T. Kopecká/pořadatel	26. 8. 2022	ICOM, SM

Seminář – Postupme si dále: Proměny interpretace kulturního dědictví v ČR	MgA. T. Šimková, MgA. T. Kopecká, P. Sedláčková, V. Budilová, P. Marjanovičová/účastník	6. – 7. 10. 2022	Národní památkový ústav Praha
Školení – Implementace Crosseus Cloud	K. Eichlerová, Bc. M. Urfusová/účastník	19. 10. 2022	Dynatech / SČK
Seminář pro pedagogy předškolního vzdělávání: Galerie jako inspirace	MgA. T. Šimková/účastník	4. a 11. 11. 2022	Národní galerie Praha
Školení – Práce s textem pro pracovníky v kultuře	A. Svobodová/účastník	15. 11. 2022	SCCR
Seminář – Školy rozpouštění – propojování imaginace	MgA. T. Šimková/účastník	2. 12. 2022	Institut úzkosti Praha

VIII. Ostatní odborná činnost

1. Spolupráce s jinými organizacemi, poradenská činnost

1.1 Archeologické oddělení

Oddělení zajišťovalo badatelské služby v depozitářích (Mgr. Nový, Mgr. Staňková, Bc. Stedinová, Mgr. Daněček, Mgr. Klementová). Spolupracovalo s ARÚ Praha, NPÚ Praha, Muzeem severního Plzeňska v Mariánské Týnici, NM Praha, UHK a dalšími institucemi na detektorových průzkumech ohrožených lokalit (Stradonice, Tismice, Hostim, Kralovicko, Praha-Vinoř, Radostov).

Podílelo se na zahraničních expedicích a prospekcích:

Zahraniční expedice, sultanát Omán, Duqm, lokalita Nafún, 5–24/2/2022, ve spolupráci s ARÚ Praha a ministerstvem Cestovního ruchu a kultury sultanátu Omán (Mgr. Daněček).

Zahraniční expedice, sultanát Omán, Duqm, lokalita Nafún, 7–16/12/2022, ve spolupráci s ARÚ Praha a ministerstvem Cestovního ruchu a kultury sultanátu Omán (Mgr. Daněček).

Zahraniční prospekce, Dolní Rakousko, okolí Krems an der Donau, 12–13/8/2022, ve spolupráci s NM Praha a MAMUZ Asparn (Mgr. Daněček).

Zahraniční prospekce, Dolní Rakousko, okolí Krems an der Donau, 3/12/2022, ve spolupráci s NM Praha a MAMUZ Asparn (Mgr. Daněček).

Zahraniční prospekce, Slovensko, Jánovce-Machalovce, 7–8/5/2022, ve spolupráci s Múzeem Spiša v Spišskej Novej vsi (Mgr. Daněček).

Zahraniční prospekce, Slovensko, Spišské Podhradie, 22–23/10/2022, ve spolupráci s Múzeem Spiša ve Spišskej Novej vsi (Mgr. Daněček).

Výstavní činnost oddělení:

Oddělení připravovalo otevření nové archeologické expozice **Archevita – Stopami věků** (slavnostně byla otevřena 22. 4. 2022.), provádělo finalizaci přípravy textových podkladů, popisek exponátů, mapových a obrazových podkladů, obrazové a fotografické dokumentace pro mediální výstupy a info-kiosky, transport a realizaci instalace, finalizaci light designu expozice (všichni odborní pracovníci).

K expozici bylo nezbytné zpracovat také podklady pro poskytovatele dotace (IROP) (Mgr. J. Klementová).

Oddělení dále spolupracovalo na projektu **Germáni ve středních Čechách**. Výzkum, ochrana a prezentace archeologické lokality v katastru obce Holubice a příprava kulturně vzdělávací infrastruktury v regionu – regionální spolupráce krajů a ústavů AV ČR, i. d. R300021802, řešitel Mgr. A. Frank-Danielisová, Ph.D. ARÚ Praha, spoluřešitel za Středočeské muzeum Mgr. D. Daněček, byly realizovány další detektorové prospekce v okolí Kozákovy zahrady v Holubicích.

Dále byly poskytnuty krajskému úřadu Středočeského kraje (K. Říha) podklady pro prezentaci výsledků projektu a byla diskutována možnost projekt znovu otevřít za účelem vytvoření regionální archeologické naučné stezky (Letky – Chýnov – Tursko – Holubice – Minice) (Mgr. Daněček, Mgr. Smíšek).

Po celý rok 2022 probíhalo zpracování depotu Tursko 2015 do podoby monografie (Supplementum Památek archeologických 22/2022, v tisku) – společně s M. Ernée, L. Smejtek, J. Erban-Kočergina, J. Kmošek a M. Fikrle. (Mgr. M. Daněček).

Oddělení zajistilo setkání Středočeské archeologické komise (koordinace činnosti, reference, podklady) (Mgr. M. Klementová, Mgr. D. Daněček, Mgr. P. Nový).

Oddělení provádělo detektorové a povrchové průzkumy lokalit, zaměřování archeologických nálezů ohrožených lokalit ve spádové oblasti muzea (Mgr. D. Daněček, Mgr. K. Smíšek) a spolupracovalo s veřejností – na určování nálezů a zprostředkovávání předání nálezů do oprávněné organizace (všichni odborní pracovníci).

1. 2 Oddělení konzervace

- **Studentské praxe a exkurze na konzervačním oddělení:**

Úsek oddělení konzervace	Počet studentů na praxi	Škola/Instituce	Termín
Papír	1	SPŠG Hellichova	16. 5. – 24. 6. 2022
Restaurování textilu	1	VŠCHT	18. až 29. 7. 2022

Škola/Instituce/Jméno vedoucího	Datum
Střední odborná škola uměleckořemeslná – PhDr. Miloslav Vlček	26. 4. 2022
Střední odborná škola uměleckořemeslná – PhDr. Miloslav Vlček	10. 5. 2022
VŠCHT – Ing. Jindřiška Droženová	4. 5. 2022
VOŠ grafická a SPŠ grafická – Ing. Eva Honsová	21. 9. 2022
VOŠ grafická a SPŠ grafická – MgA. Milana Vanišová	12. 12. 2022

- **Zajištění analýz:**

Analýza	Pro instituci/subjekt	Realizoval
RTG 3 ks	Soukromá osoba	I. Nacherová
RTG 26 ks	NM	
RTG 33 ks	Regionální Muzeum v Litomyšli	

RTG 7 ks	Melicharovo vlastivědné muzeum v Unhošti	
RTG 2 ks	Muzeum Podblanicka	
RTG 4 ks	Soukromá osoba	
RTG 16 ks	Archáia ZÚ	
RTG 12 ks	VOŠ Turnov	
RTG 23 ks	Regionální muzeum v Jílovém u Prahy	
RTG 3 ks	Muzeum města Prahy	
RTG 26 ks	SM, AÚ AV ČR	MgA. K. Krsková
RTG 30 ks	VŠCHT	Ing. A. Kypetová

Zaměstnanci konzervačního oddělení se podíleli v roce 2022 na inventarizaci sbírek a inventarizaci zařízení laboratoří. Zajišťovali servis a kontrolu zvlhčovačů a odvlhčovačů, stolní brusky SCHICK (I. Nacherová, B. Korbelová), servis pískovaček, vzduchotechniky a zařízení Aqual a Hanwell (Mgr. et BcA. M. Caranová), revizi tlakových nádob (Z. Růžicka). Obsluhovali ozařovací pracoviště (Ing. T. Leonovičová, CSc., I. A. Kypetová).

Oddělení připravovalo Condition reports k zápůjčkám jiným institucím a podílelo se na přípravě (instalaci a deinstalaci) výstav nebo restaurování sbírkových předmětů vybraných na výstavní projekty:

Čarovný svět vějířů, Jindřich Ulrich. Obrázky a drobnosti, Vánoční ozdoby ...tentokrát ze sbírek Jitky Mrkosové, Hollar – napříč generacemi (Mgr. et BcA. M. Caranová, B. Korbelová, Z. Růžicka), spolupracovalo se Západočeským muzeem v Plzni na obnovené verzi výstavy Čarovný svět vějířů (B. Korbelová). Provedlo úpravy ve výstavách Včely a jejich svět, Vánoční ozdoby ...tentokrát ze sbírek Jitky Mrkosové (Z. Růžicka).

Oddělení kooperovalo při přípravě archeologické expozice Archevita – Stopami věků. Provádělo instalace sbírkových předmětů, modelaci hrobů, řešilo uvedení do provozu klimatizace, upevnění skel do vitrín, úklid, zajištění staniček pro hlodavce (všichni zaměstnanci oddělení).

Zaměstnanci konzervačního oddělení vedli dílničky (odlévání dýk z cínu do forem) pro děti, připravené pro otevření expozice Archevita a během Muzejní noci (MgA. K. Krsková, I. Nacherová, Ing. A. Kypetová).

Konzervátoři zpracovávali cenové nabídky restaurování a poskytovali odborné konzultace a práce:

Cenové nabídky k restaurování předmětů z hradu Kámen pro Muzeum Vysočiny v Pelhřimově (25 ks, celé oddělení), vytvoření cenové nabídky a restaurátorského záměru pro předměty z ARUP Praha (MgA. K. Krsková).

Určování puncovních značek pro nákup sbírkových předmětů (šperků) do historické podsbírkky (Ing. A. Kypetová), výroba podstavců k betlému s figurkami J. Lady (MgA. K. Krsková).

Návštěva depozitáře kovů NM v Terezíně, konzultace stavu kovových předmětů s PhDr. P. Sankotem do připravované expozice NM, 25. 7. 2022

Cenová nabídka pro rozpočet projektu NAKI, pro MUDr. Et Mgr. K. Denera, 22. 4. 2022, cenová nabídka na konzervaci pro Archaiia ZÚ 23. 6. 2022, cenová nabídka k žádosti ISO pro Muzeum v Jílovém u Prahy – předcházela průzkum a dokumentace předmětů, 1. 11. 2022.

Konzultace konzervace a zařízení laboratoře pro Polabské muzeum Poděbrady, Prácheňské muzeum v Písku, Regionální Muzeum v Litomyšli.

1. 3 Odborné oddělení

Oddělení připravilo výstavy, k nimž realizovalo také komentované prohlídky:

Hollar – napříč generacemi (Mgr. L. Váchová, Ph.D., Mgr. M. Šášinková, Mgr. Z. Perlíková)

Vánoční ozdoby ...tentokrát ze sbírek Jitky Mrkosové (Mgr. M. Šášinková)

Směle kupředu. Svět K. H. Borovského (Mgr. M. Šášinková)

Spolupracovalo na výstavě Čarovný svět vějířů a Jindřich Ulrich. Obrázky a drobnosti (Mgr. L. Váchová, Ph.D.)

Došlo k deinstalaci výstav:

J. Suchý. Objektivem českých fotografů (Mgr. L. Váchová, Ph.D.)

Vánoční světlo (PhDr. I. Kubečková), Vítej mezi námi, děťátko (PhDr. I. Kubečková, Mgr. L. Váchová, Ph.D.).

Současně již probíhaly přípravy výstav na další období:

Voda (Mgr. M. Šášinková), Fauna a Flóra Povltaví (RNDr. O. Hovorka, Ph.D.), Betlémy (PhDr. I. Kubečková)

Celý rok byla odborným oddělením zajištěna pro badatele a veřejnost služba v depozitářích, odborné knihovně, fotoarchivu a archivu, v rámci péče o sbírky a jejich ukládání zajišťovalo v souladu s konzervátorským oddělením vhodné ukládání sbírkových předmětů do depozitářů. Vyřizovalo administrativu spojenou s nabýváním sbírek a výpůjčkami. (Mgr. M. Karásková).

Současně probíhalo pořizování snímků sbírkových předmětů nezbytných pro databázi Bach. (A. Hůlka).

Oddělení realizovalo studium pramenů k historii zámeckého parku pro zadání k vyhotovení PD revitalizace hospodářského dvora a zámeckého parku, administrace VZMR přes Ezak (Mgr. M. Šášinková, Mgr. L. Váchová, Ph.D.).

Přípravu sbírkových předmětů a jejich instalaci pro focení pro realizaci katalogu Betlémy ze sbírek Středočeského muzea v Rostokách u Prahy (PhDr. I. Kubečková).

Odborné konzultace při vedení práce – konzultace Aleny Sahánkové, kurz muzejní propedeutiky I., Rozvoj Všenor s přihlédnutím k rodu zakladatele letoviska Jana Nolče, libreto historické části expozice. Zpracování žádosti pro MK k prohlášení vily čp. 60 kulturní památkou. (Mgr. M. Šášinková).

Oddělení nabízí také přednášky:

V rozsahu zpravidla 1 hod., lze upravit podle požadavku

Cílové skupiny – žáci základních škol, studenti středních škol, zájmová sdružení, různé spolky, vlastivědné kluby apod.

Obor, téma:

Historie

Zdenka Braunerová – život umělkyně na přelomu století

Historie ateliéru Zdenky Braunerové (SŠ, veřejnost)

Historie rožtockého letoviska (SŠ, veřejnost), Mgr. M. Šášinková

Etnografie

Lidové umění v Čechách

Z historie a typologie lidového nábytku

Betlémy a betlémářství, PhDr. I. Kubečková

• Odborná knihovna

Mezi činnosti odborného oddělení patří také vedení a správa odborné knihovny, která kromě poskytování služeb veřejnosti zajišťuje péči o sbírkové a odborné fondy. V rámci odborné knihovny probíhalo v loňském roce doplňování přírůstků nákupem a výměnou, byla vedena průběžná evidence nových přírůstků a jejich počítačové zpracování, přírůstků získaných darem a tzv. starých fondů. Knihovna zajišťovala služby veřejnosti ve smyslu knihovního zákona a Knihovního řádu muzea. Její zaměstnanci připravovali odborné rešerše pro výstavy. (P. Benešová).

• Podsbírka písemnosti a tisky, spisovna

V rámci podsbírky probíhaly v průběhu roku přepisy karet do přírůstkové knihy, příprava materiálů ze sbírky k digitalizaci, byla doplňována a revidována databáze, vkládány fotografie, vytvořeny štítky na kartony, archivní rešerše a zajišťovány výpůjčky a reprodukce pro výstavu fotografií A. Rodina v GHMP a Čarovná svět vějířů do ZMP. Pro agendu spisovny bylo nezbytné připravit spisy pro skartaci a uložit uzavřené spisy, proběhlo stěhování spisů do prostoru budovy C a byly vytvořeny štítky kartonů spisovny a časopisů. (Mgr. M. Hůlková)

Skartace	
Fyzická skartace	19. 10. 2022
Metodická návštěva a kontrola	6. 4. 2022

• Fotoarchiv

Odborné oddělení zajišťuje v rámci pořádání výstav rešerše z fondu fotografií, vyhledává fotografický materiál pro výstavy a externí badatele (T. Hůlková).

Oddělení dále zpracovalo a zajistilo:

Administraci grantů:

Vyúčtování grantu výstavy Vítej mezi námi, děťátko (Mgr. L. Váchová, Ph.D., PhDr. Kubečková).

Příprava grantu výstavy Hollar – napříč generacemi (Mgr. L. Váchová, Ph.D., Mgr. M. Šášinková, Mgr. Z. Perlíková)

Vyúčtování grantu Hollar – napříč generacemi (Mgr. L. Váchová, Ph.D.)

Příprava grantu on-line sbírky (Mgr. L. Váchová, Ph.D., Mgr. M. Šášinková)

Příprava grantu digitalizace sbírek (Mgr. L. Váchová, Ph.D., Mgr. M. Šášinková)

Zpracování grantu Betlémy ze sbírek SM – odborný katalog

Vyúčtování grantu Betlémy ze sbírek SM

Zpracování žádosti o dotaci z programu ISO C – výkupy – podmalby na skle

Vyúčtování dotace z programu ISO C – výkupy – podmalby na skle (PhDr. I. Kubečková)

Vyúčtování grantu MKČR ISO II/D pro rok 2022 – náročné restaurování, vybavování depozitářů a expozic

Příprava grantu MKČR ISO II/D pro rok 2023 – náročné restaurování, vybavování depozitářů a expozic (Mgr. Z. Perlíková)

V rámci zajištění péče o sbírky a chodu instituce bylo nezbytné zpracovat také potřebnou dokumentaci:

Zpracování podkladů pro NIPOS a Závěrečné zprávy muzea, zpracování elektronických formulářů Národní knihovny (nové publikace, ISBN), Zápisu o inventarizacích sbírek za příslušný rok, Zápisu o opatřeních k inventarizacím, Plánu práce muzea na následující rok. (Mgr. L. Váchová, Ph.D.).

Členství v oborových organizacích

Organizace	Člen
AMG – Botanická komise AMG	Mgr. V. Dlouhá
AMG – Etnografická komise AMG	PhDr. I. Kubečková, místopředsedkyně, PhDr. Z. Suchánková
AMG – Komise muzejních historiků AMG	Mgr. M. Šášinková
AMG – Knihovnická komise	Mgr. M. Hůlková
AMG – Komise restaurátorů	Ing. A. Kypetová, I. Nacherová, BcA. P. Domčíková, Mgr. et BcA. M. Caranová, B. Korbelová, MgA. K. Krsková, Z. Růžička, T. Klimentová
AMG – Pracovní skupina kovy	I. Nacherová, Ing. A. Kypetová, MgA. K. Krsková
AMG – Pracovní skupina textil	B. Korbelová
AMG – Pracovní skupina plastů	Mgr. et BcA. M. Caranová
AMG – Pracovní skupina skla a keramiky	T. Klimentová
AMG – Zoologická komise AMG	Mgr. O. Hovorka
Česká archeologická společnost	Mgr. J. Klementová
Česká národopisná společnost	PhDr. Z. Suchánková, PhDr. I. Kubečková, Mgr. M. Karásková
Česká společnost entomologická	RNDr. O. Hovorka, Ph.D.
České sdružení přátel betlémů	PhDr. Z. Suchánková, místopředsedkyně
ICOM	PhDr. Z. Suchánková, kolektivní členství
Komise SČK pro udílení titulu Mistr tradiční rukodělné výroby	PhDr. I. Kubečková
Kulturní komise města Roztoky	PhDr. Z. Suchánková
Numismatické listy NM – člen redakční rady	Mgr. K. Smíšek
Poradní sbor pro sbírkotvornou činnost Národního pedagogického muzea a knihovny J. A. Komenského v Praze	Mgr. M. Šášinková
Poradní sbor pro sbírkotvornou činnost Archeologického oddělení Národního muzea	Mgr. K. Smíšek
Poradní sbor pro sbírkotvornou činnost Etnografického oddělení Historického muzea Národního muzea	PhDr. I. Kubečková
Poradní sbor pro sbírkotvornou činnost MVČ Hradec Králové	PhDr. I. Kubečková
Redakční rada sborníku Confluens Regionálního muzea v Mělníku	Mgr. M. Šášinková
Pracovní skupina Regionálního pracoviště pro dokumentaci tradiční lidové kultury	PhDr. I. Kubečková
Pracovní skupina pro registraci a akreditaci muzeí	PhDr. I. Kubečková

Redakční rada Věstníku AMG	PhDr. Z. Suchánková
Redakční rada Vlastivědného sborníku Mělnicka – Confluens	Mgr. M. Šášinková
Redakční rada MHMP – Documenta Pragensia	Mgr. M. Šášinková
Salon Zdenky Braunerové, z. s. – občanské sdružení	Mgr. M. Šášinková, předsedkyně, PhDr. Z. Suchánková
Sdružení sběratelů a přátel exlibris	PhDr. Z. Suchánková
Spolek českých betlemářů	PhDr. Z. Suchánková, PhDr. I. Kubečková
Společnost přátel Uměleckoprůmyslového musea	kolektivní členství instituce
Středočeská archeologická komise	Mgr. J. Klementová
Umělecká rada Galerie města Pardubic	Mgr. L. Váchová, Ph.D.

Zpracovala: Mgr. Lucie Váchová, Ph.D.

1) Personální údaje k zajištění činnosti PO k 31. 12. 2022

- a) Fyzický počet zaměstnanců organizace celkem: 67
Z toho:
 - kmenových zaměstnanců: 67
 - externích zaměstnanců: -
- b) Přepočtený počet **kmenových** zaměstnanců: 55,36
- c) Průměrná měsíční mzda předchozího roku: 34 634,02 Kč
- d) Průměrná měsíční mzda příslušného roku: 34 641,26 Kč

2) Hospodaření příspěvkové organizace za rok 2022

a) Komentář k výsledku hospodaření k 31. 12. 2022

Organizace ukončila hospodaření roku 2022 s vyrovnaným rozpočtem.

- Průběžné navyšování provozního příspěvku od zřizovatele během roku – zejména formou příspěvků na jednotlivé realizované akce a uskutečňované projekty (výstavní projekty, rozvojové projekty, příspěvek na kompenzaci nákladů vynaložených v souvislosti s nárůstem cen energií, zvýšení běžného provozního příspěvku a další drobné příspěvky formou částečných refundací nákladů spojených s činnostmi v rámci ZAV.
- Dotační prostředky na projekty poskytnuté MK ČR (zejména na větší a významné výstavy, edukační programy a restaurování sbírkových předmětů a vybavení depozitářů a expozic).
- Zvýšení odpisů investičního majetku o 10% proti roku 2021, nárůst mzdových nákladů (10% zákonné navýšení od září 2022).
- Postupné zvyšování návštěvnosti po ukončení restriktivních opatření v souvislosti s COVID 19. S velkým úspěchem se setkaly výstavy Včela a nově otevřena expozice Stopami věků – Archevita. Výnosy z vlastní činnosti přesáhly jak hodnot plánovaných, tak let předchozích i těch před pandemických.

b) Komentář k dodržení schválených závazných ukazatelů za rok 2022

Závazné ukazatele stanovené pro rok 2022 nebyly překročeny. Příspěvek na provoz od zřizovatele byl zcela vyčerpán, stejně jako odpisy podle upraveného odpisového plánu pro dané časové období. Čerpání mzdového limitu bylo na úrovni 99,99 % vzhledem k upravenému rozpočtu.

c) Komentář k hospodaření příspěvkové organizace k 31. 12. 2022

Organizace hospodařila v roce 2022 s vyrovnaným rozpočtem. V tomto roce se musela organizace vyrovnávat s výrazným růstem cen všech komodit, stejně tak služeb. Tento růst se nejvíce projevil v růstu cen energií. Zde i přes srovnatelnou spotřebu s předchozím rokem, vzrostly náklady téměř na trojnásobek. Významným způsobem pomohl zřizovatel, který tento nárůst kompenzoval zvýšením příspěvku na energie. Muzeum z provozních prostředků připravilo velice úspěšnou výstavu Včela. K této výstavě z příspěvku Ministerstva kultury a zřizovatele připravilo muzeum edukační část. Významnou událostí bylo otevření stále expozice Stopami věků – Archevita. Tato byla spolufinancována z Evropských dotací, Ministerstvem kultury a Středočeským krajem. Výnosy ze vstupného a ostatních služeb, se oproti minulému roku téměř zdvojnásobil. Organizace vykázala výrazný nárůstu v tržbách za prodej zboží, zejména pak s prodejem zboží souvisejícího s expozicí Stopami věků – Archevita.

3) Čerpání peněžních fondů PO na rok 2022

REZERVNÍ FOND tvořený ze zlepšeného výsledku hospodaření - 413 (§ 30 zákona č. 250/2000 Sb.)	v Kč
Počáteční stav k 1. 1. 2022	1 329 420,55
POČÁTEČNÍ STAV CELKEM	1 329 420,55
Tvorba - přiděl ze zlepšeného výsledku hospodaření	701 041,40
TVORBA FONDU CELKEM	701 041,40
Použití - k dalšímu rozvoji své činnosti	
Použití - k časovému překlenutí dočasného nesouladu mezi výnosy a náklady	
Použití - k úhradě sankcí za porušení rozpočtové kázně	
Použití - k úhradě své ztráty za předchozí léta	
Použití - k posílení fondu investic	
Použití - ostatní použití	
POUŽITÍ FONDU CELKEM	0,00
STAV REZERVNÍHO FONDU CELKEM k 31. 12. 2022	2 030 461,95

FOND INVESTIC - 416 (§31 zákona č. 250/2000 Sb.)	v Kč
Počáteční stav k 1. 1. 2022	11 628 440,21
POČÁTEČNÍ STAV CELKEM	11 628 440,21
Tvorba - Peněžní prostředky ve výši odpisů dlouhodobého majetku dle schváleného odpisového plánu sníženého o odpisy z transferů (403)	2 200 617,44
Tvorba - Investiční příspěvek z rozpočtu zřizovatele	4 725 388,73
Tvorba - investiční dotace ze státních fondů a jiných veřejných rozpočtů	8 639 512,67
Tvorba - Převod z rezervního fondu ve výši povolené zřizovatelem	
Tvorba - Ve výši příjmů z prodeje dlouhodobého hmotného majetku	
Tvorba - Peněžní dary a přísp. od jiných subjektů na invest. účely	

Tvorba - Ostatní zdroje (např. investiční úvěry a půjčky schválené zřizovatelem)	
TVORBA CELKEM	15 565 518,84

FOND ODMĚN - 411 (§ 32 zákona č. 250/2000 Sb.)	v Kč
Počáteční stav k 1. 1. 2022	900 000,00
POČÁTEČNÍ STAV CELKEM	900 000,00
Tvorba - příděl z výsledku hospodaření PO	
Tvorba - ostatní	
TVORBA CELKEM	0,00
Použití - překročení prostředků na platy	
Použití - výplata odměn	
POUŽITÍ CELKEM	0,00
STAV FONDU k 31. 12. 2022	900 000,00

FOND KULTURNÍCH A SOCIÁLNÍCH POTŘEB (FKSP) - 412 (§ 33 zákona č. 250/2000 Sb.)	v Kč
Počáteční stav k 1. 1. 2022	520 710,76
POČÁTEČNÍ STAV CELKEM	520 710,76
Tvorba - základní příděl (povinný odvod ve výši standardizovaného % z objemu nákladů zúčtovaných na platy nebo mzdy dle § 2 vyhlášky č. 114/2002 Sb., o fondu kulturních a sociálních potřeb, v platném znění	447 786,54
Ostatní zdroje*	
TVORBA CELKEM	447 786,54
Použití fondu dle vyhlášky 114/2002 Sb., v platném znění	
stravování	515 835,00
pracovní a životní výročí	18 000,00
POUŽITÍ CELKEM	533 835,00
STAV FONDU k 31. 12. 2022	434 662,30

REZERVNÍ FOND tvořený z ostatních titulů - 414 (§ 30 zákona č. 250/2000 Sb.)	v Kč
Počáteční stav rezervního fondu k 1. 1. 2022	
POČÁTEČNÍ STAV CELKEM	0,00
Tvorba - z peněžních darů (účelových)	65 000,00
Tvorba - z peněžních darů (neúčelových)	
Tvorba - z prostředků převedených podle § 28 odst. 3 (nespotřebované dotace z rozpočtu EU nebo dle mezinárodních smluv)	
Tvorba - z ostatních titulů	
TVORBA FONDU CELKEM	65 000,00
Použití - k dalšímu rozvoji své činnosti	

Použití - k časovému překlenutí dočasného nesouladu mezi výnosy a náklady	
Použití - k úhradě sankcí za porušení rozpočtové kázně	
Použití - k úhradě ztráty za předchozí léta	
Použití - k posílení fondu investic	
Použití - ostatní použití* pokrytí nákladů na akci	65 000,00
POUŽITÍ FONDU CELKEM	65 000,00
STAV REZERVNÍHO FONDU CELKEM k 31. 12. 2022	0,00

FOND INVESTIC - 416 (§31 zákona č. 250/2000 Sb.)	v Kč
Použití - pořízení a technické zhodnocení hmotného a nehmotného dlouhodobého majetku	18 748 503,50
Použití - odvod do rozpočtu zřizovatele	
Použití - navýšení finančních prostředků určených na financování údržby a oprav majetku používaného PO	
Použití - ostatní použití - pokrytí odpisů	4 303 969,19
POUŽITÍ CELKEM	23 052 472,69
STAV FONDU k 31. 12. 2022	4 141 486,36

Zpracoval: M. Bareš

V Rožtokách 15. 2. 2022

PhDr. Zita Suchánková