

**Středočeské muzeum  
v Roztokách u Prahy, p. o.**

**Zpráva o činnosti**

**2017**



**Zpracovatel:** Středočeské muzeum v Roztokách u Prahy, p. o.

Adresa sídla: Zámek 1, 252 63 Roztoky

IČ: 00069850

Telefon: 233 029 011

E-mail: [muzeum@muzeum-roztoky.cz](mailto:muzeum@muzeum-roztoky.cz)

Internetové stránky: [www.muzeum-roztoky.cz](http://www.muzeum-roztoky.cz)

Otevírací doba SMR: St až Ne 10:00 – 18:00 hodin (celoročně)

Knihovna SMR – úřední hodiny: St 8:00 – 12:00 hodin, 12:30 – 16:30 hodin

Zřízení zpracovatele: Zřizovací listina č. 72-11/2010/ZK ze dne 9. 6. 2010

Zřizovatel: Středočeský kraj, Zborovská 11, 150 21 Praha 5

## Obsah

- I. Charakteristika organizace
- II. Sbírkotvorná činnost
- III. Evidence a inventarizace
- IV. Ochrana sbírek, konzervování, restaurování
- V. Výzkumná a dokumentační činnost
- VI. Prezentační činnost
- VII. Publikační činnost
- VIII. Ostatní odborná činnost
- IX. Ekonomická část

## I. CHARAKTERISTIKA ORGANIZACE

Středočeské muzeum v Roztokách je příspěvkovou institucí řízenou Středočeským krajem, užívá zámek s přilehlým areálem, Braunerův mlýn, ateliér Zdenky Braunerové a detašované pracoviště v Libčicích nad Vltavou.

Založení muzea předcházelo mnohaleté úsilí dobrovolných vlastivědných pracovníků, které vyústilo nejprve ve vytvoření Vlastivědného odboru při Osvětové besedě v roce 1953. Kromě získávání muzejních předmětů a vytváření podmínek pro jejich zpracování a uložení rozvinul Vlastivědný odbor bohatou osvětovou činnost, jeho členové spolupracovali s širokým okruhem dobrovolných pracovníků i s odbornými institucemi. Součástí programu se stal i velkorysý záměr na záchranu chátrajícího roztockého zámku. Usnesením rady Okresního národního výboru Praha-západ bylo zřízeno ke dni 1. srpna 1957 Okresní vlastivědné muzeum se sídlem v zámku v Roztokách u Prahy. Řízením muzea byla pověřena muzejní rada ve spolupráci s radou Vlastivědného odboru Osvětové besedy při Městském národním výboru v Roztokách. Zakládajících členů bylo osm. Vlastivědci budovali novou organizaci, ale především zajišťovali generální rekonstrukci areálu zámku a úpravu okolí.

Poprvé byly zámecké prostory zpřístupněny veřejnosti 1. dubna 1961. Muzeum začalo spolupracovat s prvními profesionálními pracovníky, organizovalo přednáškovou a publikační činnost. Na počátku 60. let měl vlastivědný odbor již 140 členů, v muzeu vznikala nová pracoviště, byly zpřístupněny expozice a rozvíjela se odborná i kulturně výchovná činnost. V roce 1963 bylo muzeum delimitováno pod Středočeský krajský národní výbor a stalo se z něj, vedle dalších pěti muzeí v kraji, oblastní muzeum. V této době čítal sbírkový fond již téměř 60 000 předmětů. V letech 1968 – 1969 byly zřízeny tři depozitáře a fotografická laboratoř, v bývalé hospodářské budově vznikly Velká výstavní síň o rozloze 230 m<sup>2</sup> a o rok později Malá výstavní síň v prvním patře zámku.

V roce 1974 se muzeum stalo jedinou krajskou muzejní organizací a od tohoto data nese název Středočeské muzeum v Roztokách u Prahy. Krátce na to muzeum získalo areál Braunerova mlýna včetně původního ateliéru malířky Z. Braunerové, kam po dokončení stavebních oprav v roce 1981 přesídlilo z areálu zámku ředitelství muzea. Byla zde situována odborná a administrativní pracoviště, depozitáře a nové laboratoře pro konzervaci sbírek. Ateliér Zdenky Braunerové, v podobě, do jaké jej upravili poslední majitelé, sloužil v té době jako pracoviště provozního oddělení muzea.

Z důvodu stále rostoucích prostorových nároků na ukládání rozšiřujících se sbírkových fondů, zejména archeologických, vzniklo v 90. letech minulého století detašované pracoviště muzea v areálu bývalého statku v Libčicích nad Vltavou. Rekonstrukcí stávajících objektů a dostavbou nové budovy (v letech 1998 – 2004) vznikly nové prostory pro depozitáře a potřebné pracovní i provozní zázemí.

V roce 2002 zasáhla Roztoky devastační povodeň, vodou byly poškozeny všechny budovy v areálu zámku i Braunerův mlýn s ateliérem. Opravy objektů byly prováděny postupně, v prvních letech byly rekonstruovány prostory bývalého velkostatku – pivovar a sladovna v areálu zámku – které slouží jako zázemí pro vlastní práci odborných pracovišť, depozitáře a výstavní prostory. Do protilehlých hospodářských budov byly umístěny pokladna muzea a návštěvnické centrum.

Budova zámku musela počkat celých deset let na finanční prostředky z fondů Evropské unie. Oprava byla stavebně dokončena v roce 2012, v červnu roku 2014 pak byly zpřístupněny nové expozice.

Kromě stálých expozic realizuje muzeum každoročně kolem deseti krátkodobých výstav, připravuje doprovodné a lektorské programy, pořádá koncerty a umělecká vystoupení. Ročně navštíví muzeum průměrně přes 30 tisíc návštěvníků. Hlavním posláním instituce je sbírkotvorná činnost, péče o sbírky,

jejich zkoumání a vystavování, plní vzdělávací funkci, zprostředkovává poznání z historie, kultury a přírody. Základní působnost muzea se vztahuje na Středočeský kraj s tím, že při doplňování některých sbírkových souborů je tato oblast rozšířena na území České republiky, případně do zahraničí. Sbírky tvoří exponáty z těchto oborů: botanika, zoologie, archeologie, etnografie, historie, včetně písemností a dějin umění.

Objekty ve správě muzea:

- **Roztoky – areál Braunerova mlýna** – ředitelství, administrativní a odborná pracoviště, Ateliér Zdenky Braunerové
- **Roztoky – areál zámku** (kulturní památka) – výstavní prostory a stálé expozice, depozitáře, odborná pracoviště
- **Libčice nad Vltavou – areál statku** – archeologické pracoviště, depozitáře



*Areál Braunerova mlýna*





*Areál zámku*



*Areál statku v Libčicích nad Vltavou*

## II. SBÍRKOTVORNÁ ČINNOST

Středočeské muzeum v Roztokách u Prahy, p. o. spravuje dvě sbírky zapsané v Centrální evidenci sbírek ČR (CES):

- Sbírka Středočeského muzea v Roztokách u Prahy – SČM ev. č. 001-07-31/019001

rozdělená do sedmi podsbírek:

1. Archeologická
2. Botanická
3. Etnografická
4. Historická
5. Písemnosti a tisky
6. Zoologická
7. Další – vzorkovnice keramiky ÚÚŘ Štěchovice

- Archeologická sbírka Středočeského muzea v Roztokách u Prahy  
– ASM ev. č. 002-05 13/248002, kterou tvoří jen podsbírka archeologická.

### 1. Nabývání sbírek

#### 1.1 Archeologická sbírka Středočeského muzea v Roztokách u Prahy (ASM)

V první polovině roku 2017 byla ještě z důvodu nařízení zřizovatele (usnesení Rady kraje č. 085-2/2007/RK) ze dne 24. 1. 2007 vlastní archeologická sbírkotvorná činnost z velké většiny tvořena přírůstky ze záchranných archeologických výzkumů (dále ZAV) staveb rodinných domů individuálních stavebníků a částečně ze ZAV, které SM provedlo na základě tzv. expertní spolupráce s ARÚ AVČR, Praha, v. v. i. (zejména liniové stavby inženýrských sítí). V druhé polovině roku na základě revokace výše zmíněného nařízení usnesením Rady kraje č. 022-30/2017/RK ze dne 24. 8. 2017 bylo částečně obnoveno provádění ZAV ze zákona hrazených stavebníkem.

Individuální výstavba s pozitivním zjištěním (zkratky: RD – rodinný dům, IS – inženýrské sítě)

Poř. číslo	Lokalita	Parcela ppč.	Charakteristika	Archeolog
1	Tuchoměřice, k. ú. Tuchoměřice	311/2 IS	Zachycen jeden sídlištní objekt – polozemnice. Exkavace na profilových řezech i v ploše: datace na základě typologie keramiky – starší doba železná.	Mgr. D. Daněček
2	Holubice, k. ú. Holubice v Čechách	93/4 Jímka	Zachyceny tři hroby s pěti pohřby. Exkavace v ploše. Datace – starší doba bronzová – kultura únětická.	Mgr. D. Daněček
3	Holubice, k. ú. Holubice v Čechách	244/3 Jímka	Zachyceno celkem šest sídlištních archeologických objektů včetně pokračování několikanásobného časně eneolitického ohrazení (v roce 2016 zachyceno na ppč. 2449/9, k. ú. Holubice v Čechách). Exkavace v ploše. Datace na základě typologie keramiky – pozdní doba kamenná- kultura jordanovská a obecně zemědělský pravěk	Mgr. D. Daněček, Mgr. J. Klementová, Mgr. E. Kvěchová

4	Tuchoměřice, k. ú. Tuchoměřice	306/24 RD	Sídlištní objekty zachyceny, dokumentace kulturního souvrství na profilových řezech. Datace na základě typologie keramiky – pozdní doba bronzová – knovízská kultura, štítarská kultura.	Mgr. P. Nový
5	Roztoky, k. ú. Žalov	2719 garáž	Sídlištní objekty zachyceny, dokumentace kulturního souvrství na profilových řezech. Datace na základě typologie keramiky – raný středověk – 1. polovina 10. století.	Mgr. P. Nový
6	Dobřichovice, k. ú. Dobřichovice	1397/7 RD	Spolupráce při exkavaci orbou narušeného hrobu. Exkavace v ploše. Datace - střední doba bronzová - kultura mohylová.	Mgr. D. Daněček, Mgr. K. Smíšek
7	Roztoky, k. ú. Žalov	3570/1 RD	Zachyceno devět sídlištních objektů, z toho tři polozemnice. Exkavace na profilových řezech, vzorkování. Datace na základě typologie keramiky - mladší doba železná.	Mgr. P. Nový Mgr. D. Daněček
8	Hostivice, k. ú. Hostivice	1161/94 RD	Zachyceno rozsáhlé soujámí. Exkavace na profilových řezech, vzorkování. Datace na základě typologie keramiky – pozdní doba kamenná.	Mgr. D. Daněček, Mgr. K. Smíšek
9	Velké Přílepy, k. ú. Kamýk	54/19 RD, jímka	Zachyceno polykulturní souvrství se 3 objekty. Exkavace na profilových řezech, vzorkování. Datace na základě typologie keramiky – doba bronzová.	Mgr. P. Nový, Mgr. K. Smíšek, Mgr. E. Kvěchová
10	Roztoky, k. ú. Žalov	2748, 2750/1 RD, IS	Zachyceno splachové souvrství. Datace na základě typologie keramiky – raný středověk.	Mgr. P. Nový
11	Holubice, k. ú. Holubice v Čechách	64/114 RD	Zachyceno 5 sídlištních objektů. Exkavace v ploše. Datace na základě typologie keramiky – pozdní doba kamenná, starší doba bronzová.	Mgr. D. Daněček, Mgr. K. Smíšek
12	Roztoky, k. ú. Žalov	3402, 3403 RD	Zachyceno kulturní souvrství pouze se zbytky sídlištních situací s nálezy keramiky. Exkavace na profilových řezech, vzorkování. Datace na základě typologie keramiky – obecně pravěk zemědělský.	Mgr. P. Nový
13	Horoměřice, k. ú. Horoměřice	393/109 RD, garáž	Zachycen pravděpodobně recentní příkop s keramickou intruzí z ml. doby kamenné. Exkavace na profilových řezech.	Mgr. P. Nový



**Vybraná obrazová fotodokumentace ze záchranných archeologických výzkumů**



*Pozdně laténská polozemnice na profilovém řezu  
(dosud neznámé sídliště na území města Roztoky), k. ú. Žalov*



*Zaniklé raně až vrcholně středověké úvozy cest, k. ú. Únětice*



*Náhodný nález stříbrného kování s almandiny v prostoru polykulturního sídliště, k. ú. Kamýk*

## 1.2 Sbírka Středočeského muzea v Roztokách u Prahy (SČM)

### Historické a etnografické fondy

Historické a etnografické fondy SM byly doplňovány podle plánu sbírkotvorné činnosti a v souvislosti s plněním výzkumných a dokumentačních úkolů interních a programových projektů formou darů, převodu od jiné instituce a nákupy.

- **Nákupy**

Prodejce	Předmět	Podsbírka	Ks	Cena
soukromá osoba	japonské kaligrafie	historická	3	20 750
soukromá osoba	betlém Marie Fischerové Kvěchové, vydání 1958	etnografická	1	3 000
soukromá osoba	podmalby na skle, Čechy, 50. léta 20. století	etnografická	5	15 000
soukromá osoba	podmalba na skle, Slovensko, 2. polovina 19. století	etnografická	1	7 000
soukromá osoba	soubor oděvních a bytových textilií, 19. – 20. století	historická, etnografická	50	20 000

- Dary

Dárce	Předmět	Podsbírka	Ks
soukromá osoba	knihy a časopisy pro děti (20. – 30. léta 20. století)	historická	16
soukromá osoba	betlém J. Weniga, vydaný 1939 křestní polštářek, r. 1913 ubrus s prostíráním, r. 1906	etnografická, historická	3
soukromá osoba	knihy pro děti (1929-1945)	historická	4
soukromá osoba	podmalby na skle, Čechy, 20. století	etnografická	5
soukromá osoba	globus firmy Felkl, kolem 1900	historická	1
soukromá osoba	oděvní textilie dámské, vybavení domácnosti, fotografie	historická	25
soukromá osoba	užitkové sklo, 20. století	historická	58
soukromá osoba	dámská obuv	historická	4 páry
soukromá osoba	podmalba na skle, Čechy, 50. léta 20. století	etnografická	1
soukromá osoba	knihy edice Nová knihovna České literatury, 20. léta 20. století	historické	92
soukromá osoba	obrazy – autor Ludvík Rufr	historická	2
soukromá osoba	grafický list	historická	1
soukromá osoba	grafický list	historická	1
soukromá osoba	grafický list	historická	1
soukromá osoba	grafický list	historická	1
soukromá osoba	fotografie M. Hucka, 70. léta 20. století	historická	1

- Převody

Původce	Předmět	Ks	Ks
Úřad pro zastupování státu ve věcech majetkových	vybavení domácnosti, užitkové a stolní sklo, knihy	historická, etnografická	300

#### Přírodovědné fondy

Přírodovědné fondy (botanika, zoologie) byly doplňovány vlastní sběrnou činností, dary a v omezeném rozsahu nákupy.

- Dary – botanická podsbírka

Dárce	Předmět	Př. číslo	Ks
soukromá osoba	herbářové položky podskupiny Magnoliophyta (cévnaté rostliny)	1/2017	1 000

- Nákupy – zoologická podsbírka

Prodejce	Předmět	Ks	Cena
soukromá osoba	sbírka hmyzu – střevlíkovití brouci z území bývalého Československa	3019	24 152

- Vlastní sběr – zoologická podsbírka

Přírůstkové číslo	Předmět	Ks
Z 2/2017	hnízdlo pěnice černohlavé	1
Z 3/2017	lebka králíka domácího	1
Z 4/2017	hnízdlo kosa černého	1
Z 6/2017	Odonata (vážky)	12
Z 7/2017	Orthoptera (rovnokřídli)	7
Z 8/2017	Hemiptera (stejnokřídli)	70
Z 9/2017	Hymenoptera (blanokřídli)	65
Z 10/2017	Coleoptera (brouci)	400
Z 11/2017	Diptera (dvoukřídli)	60
Z 12/2017	Lepidoptera (motýli)	93
Z 13/2017	Raphidioptera (dlouhošijky)	3
Z 14/2017	Megaloptera (střechatky)	3
Z 15/2017	Neuroptera (sítokřídli)	7



## 2. Vyřazení ze sbírky

Na základě provedených inventarizací sbírek byly Poradním sborem pro sbírkotvornou činnost schváleny návrhy na vyřazení sbírkových předmětů.

Podsbírka historická	Přírůstkové číslo	Předmět
ztráta	360/75	fotografie
poškození	4539/93	brýle
poškození	617/2010	kartáč dětský
neupotřebitelnost	412/2008	spodnička
neupotřebitelnost	835/2010	torzo blůzy
neupotřebitelnost	954/2010	závoj
neupotřebitelnost	1190/2009	kapesníček
Podsbírka zoologická	Počet inventárních čísel	Předmět
poškození	50 inv. č.	50 kusů hmyzu
Podsbírka archeologická	Počet inventárních čísel	Předmět
ztráta	519 inv. č.	keramika, kosti, štípaná a broušená industrie, uhlíky
Archeologická sbírka	Počet inventárních čísel	Předmět
ztráta	552 inv. č.	keramika, Fe předměty, mazanice, uhlíky, kameny, kosti

## 3. Změny zápisu v centrální evidenci sbírek

V podávání žádosti o změnu zápisu v Centrální evidenci sbírek je postupováno v souladu se zákonem č. 122/2000 Sb. O ochraně sbírek muzejní povahy v platném znění, dále pak podle interních předpisů pro správu, evidenci a ochranu sbírek v SM.

Provedené aktualizace v roce 2017:

- 18. 4. 2017 – Sběrka Středočeského muzea v Roztokách u Prahy – podsbírka historická, etnografická, zoologická
- 13. 11. 2017 – Sběrka Středočeského muzea v Roztokách u Prahy – podsbírka historická, etnografická, botanická, archeologická
- 13.11 2017 – Archeologická sbírka Středočeského muzea v Roztokách u Prahy

### III. EVIDENCE A INVENTARIZACE

#### 1. Chronologická evidence (I. stupeň)

Archeologická sbírka (ASM)	Celkem		Dary/přijaté nálezy		Nákupy		Výzkum – vlastní sběr		Ostatní staré fondy / bezúplatné převody	
	př. č.	počet sáčků	př. č.	počet sáčků	př. č.	počet sáčků	př. č.	počet sáčků	př. č.	počet sáčků
<b>ASM celkem</b>	34	1604	-	-	-	-	13	247	21	1357
Sbírka Středočeského muzea v Roztokách u Prahy, podsbírký	Celkem		Dary/přijaté nálezy		Nákupy		Výzkum – vlastní sběr		Ostatní staré fondy / bezúplatné převody	
	př. č.	ks	př. č.	ks	př. č.	ks	př. č.	ks	př. č.	ks
historická	1291	1863	324	529	176	335	219	236	207 365	210 553
etnografická	32	133	8	51	22	79	-	-	2	3
písemnosti a tisky	17	26	7	11	5	9	5	6	-	-
zoologická	14	3742	-	-	1	3019	13	723	-	-
botanická	1	1000	1	1000	-	-	-	-	-	-
další – vzorkovnice keramiky ÚUŘ Štěchovice	-	-	-	-	-	-	-	-	-	-
<b>SČM celkem</b>	<b>1355</b>	<b>6764</b>	<b>340</b>	<b>1591</b>	<b>204</b>	<b>3442</b>	<b>237</b>	<b>965</b>	<b>574</b>	<b>766</b>



## 2. Systematická evidence (II. stupeň)

### 2.1 Archeologické sbírky

- zpracováno do II. stupně evidence **1738 ks = 439 inv. č.**

### 2.2 Historické a etnografické sbírky

- Podsbírka historická

- převedeno do II. stupně evidence **708 př. č. = 2301 inv. č. = 2508 ks**

- Podsbírka etnografická

- převedeno do II. stupně evidence **39 př. č. = 39 inv. č. = 39 ks**

### 2.3 Přírodovědné sbírky

- Podsbírka zoologická

- provedena plánovaná oprava hromadné evidence v entomologické sbírce (u 3029 ks brouků rozepsány odborné karty inv. č. Z 48547 – Z 50751 a inv. č. Z 44858 – Z 45681) – celkem zpracováno **2 př. č. = 3029 inv. č. = 3029 ks**

- Podsbírka botanická

- do elektronické evidence II. stupně provedeno na základě inventarizace doplnění záznamů u **118 př. č. = 8989 inv. č. = 9000 ks**

## 3. Evidence pohybu sbírek

### 3.1 Zápůjčky

Archeologické oddělení – výstavy, studijní účely	Počet smluv	Počet evidenčních čísel. /pomocný fond (repliky)	Ks
Römisch-Germanisches Zentralmuseum, Mainz, depot 5 bronzových nádob	1	5	5
soukromá osoba	1	4	4
Regionální muzeum v Jílovém u Prahy, p. o.	1	49	49
Odborné oddělení – výstavy, studijní účely			
Regionální muzeum, Mělník	1	96	147
Muzeum hl. m. Prahy	1	4	4
Přírodovědecká fakulta UK, Praha	1	15	30

Severočeské muzeum v Liberci	1	2	2
Muzeum jihovýchodní Moravy, Zlín	1	1	1
<b>celkem</b>	<b>8</b>	<b>176</b>	<b>242</b>

### 3.2 Výpůjčky

<b>Archeologické oddělení – výstavy, studijní účely</b>	<b>Počet smluv</b>	<b>Počet evidenčních čísel</b>	<b>Ks</b>
Oblastní muzeum v Mostě, p. o.	1	9	19
Muzeum hl. města Prahy, p. o.	1	35	44
Národní muzeum	2	49	49
Oblastní muzeum v Lounech, p. o.	1	11	11
Muzeum T. G. M. Rakovník, p. o.	1	2	2
<b>Odborné oddělení – výstavy, studijní účely</b>			
Severočeské muzeum v Liberci	1	3	3
Moravská galerie Brno	1	10	10
UPM – Muzeum textilu, Česká Skalice	1	22	22
soukromá osoba	1	-	1
Regionální muzeum a galerie, Jičín	1	34	34
Muzeum v Bruntálu	1	134	134
Ostravské muzeum, Ostrava	1	3	110
NPÚ, státní zámek Benešov nad Ploučnicí	1	1	1
Národní zemědělské muzeum, Praha	1	25	25
NG Praha	1	3	3
<b>celkem</b>	<b>16</b>	<b>341</b>	<b>468</b>

## 4. Inventarizace

### 4. 1 Sbírka Středočeského muzea v Roztokách u Prahy (SČM/001-07-31/019001)

Ve sbírce byly inventarizovány tyto podsbírky a fondy:

- **Podsbírka archeologická**

- různé fondy, rozsah **982 evid. čísel (A 87 107 – A 99 999, 982 inv. č.)**, počet kusů **14 996**

- **Podsbírka historická**

Podskupina: **pohlednice**

- rozsah 183 evid. čísel (27 př. č. a 156 inv. č.), počet kusů 743

Podskupina: **oděvní a módní doplňky ženské**

- rozsah 1382 evid. čísel (1169 př. č. a 213 inv. č.), počet kusů 1853

Podskupina: **hračky, hry**

- rozsah 1355 evid. čísel (1093 př. č. a 262 inv. č.), počet kusů 4141

Podskupina: **grafika, kresba** (lokace VU M9 – VU M14, VU M19 – VU M23, VU M26 – VU M29, VU S4/D1 – VU S4/D9, VU S5/D10 – VU S5/D14)

- rozsah 3173 evid. čísel (3078 inv. č. a 95 přír. č.), počet kusů 3375

Podskupina: **malba, kresba, kartografie, devocionálie** (předměty přestěhované do nového depozitáře výtvarného umění, lokace VU P1 – VU P99)

- rozsah 396 evid. čísel (49 př. č. a 347 inv. č.), počet kusů 396

Podskupina: **sbírková knihovna**

- rozsah 4658 evid. čísel (3003 př. č. a 1655 inv. č.), počet kusů 6052

Podskupina: **zemědělský inventář, nářadí, řemesla, doprava** (depozitář Libčice maštal)

- rozsah 259 evid. čísel (165 př. č. a 94 inv. č.), počet kusů 314

- **Podsbírka etnografická**

Podskupina: **podmalby na skle**

- rozsah 111 evid. čísel (107 inv. č. a 2 př. č. a 2 čísla studijního fondu), počet kusů 111

Podskupina: **hračky, hry**

- rozsah 625 evid. čísel (7 př. č. a 618 inv. č.), počet kusů 952

Podskupina: **zemědělský inventář, nářadí, řemesla, doprava** (depozitář Libčice maštal)

- rozsah 634 evid. čísel (284 př. č. a 350 inv. č.), počet kusů 760

- **Podsbírka zoologická**

Podskupina: **entomologie, Coll. Strejček** (part)

- rozsah 5250 inv. č., počet kusů 5250

- **Podsbírka botanická**

Podskupina: **Magnoliophyta – čeled' Cyperaceae** (šáchorovité)

- rozsah 8989 inv. č., počet kusů 9000

#### 4.2 Archeologická sbírka Středočeského muzea v Roztokách u Prahy (ASM/002-05-13/248002)

Proběhla inventarizace další části ASM (II. cyklus) v rozmezí:

Př. č. 3/2002 – ZAV Horoměřice – inv. č. As 02/3/1-13, počet kusů 72

Př. č. 4/2002 – ZAV Ptice – inv. č. As 02/5/1-28, počet kusů 94

Př. č. 5/2002 – ZAV Velké Přílepy – inv. č. As 02/5/1-28, počet kusů 147

Př. č. 6/2002 – ZAV Statenice – inv. č. As 02/6/1-198, počet kusů 2035

Př. č. 7/2002 – ZAV Úhonice – inv. č. As 02/7/1-9, počet kusů 52

Př. č. 1/2004 – ZAV Hostivice – inv. č. As 04/1/1-2269, počet kusů 13296

Př. č. 1/2005 – ZAV Hostivice – inv. č. As 05/1/1-296, počet kusů 4216

Př. č. 3/2005 – ZAV Holubice – inv. č. As 05/10/1-151, počet kusů 1370

Př. č. 9/2006 – ZAV Velké Přílepy – inv. č. As 06/9/1-606, počet kusů 8620

**Celkem 3 581 inv. č., počet kusů 29 902**

## IV. OCHRANA SBÍREK, KONZERVOVÁNÍ, RESTAUROVÁNÍ

### 1. Preventivní ochrana sbírek

Během roku se pravidelně prováděla kontrola klimatických a světelných podmínek v depozitářích, archivu, výstavních síních a v náhradních úložných prostorách. Byl sledován stav předmětů ve výstavách a předmětů uložených v depozitářích. Dále bylo provedeno:

- zabezpečení depozitářů proti napadení škůdci plynováním – duben, listopad 2017
- nákup konzervačního materiálu
- práce s klimatizační technikou pro zajištění vhodných klimatických podmínek, servis klimatizačních jednotek a kontrola čidel sledujících atmosférické podmínky, včetně monitorovacího systému Hanwell, zajištění oprav klimatizačních jednotek a zvlhčovačů a servisu MaR Sauter pro VZT, topení (úprava parametrů regulace) na zámku
- zajištění kalibrace přístrojů pro měření klimatických podmínek (HANWELL) v areálu zámku v Rostokách
- zajištění servisu RTG a zkoušky dlouhodobé stability
- zajištění servisu XRF
- zajištění servisu vzduchotechniky v Braunerově mlýně
- servis Aqual
- příprava Ateliéru Zdenky Braunerové na návštěvníckou sezonu a zazimování po jejím ukončení
- úklid expozic na zámku z hlediska konzervace
- čištění a příprava podmaleb na skle pro výstavu Lidové podmalby na skle – 117 ks
- čištění betlémů a jejich částí pro výstavu Betlémy, tentokrát ze Slezska – 15 ks
- uložení sbírkových knih, map a plánů v historické knihovně
- nové uložení části osteologické sbírky v zoologickém depozitáři, výměna ochranných tablet proti napadení entomologické sbírky škůdci
- zajištění speciální vitríny pro uložení depotu 5 bronzových nádob, přípravné práce, zadávání parametrů administrace (realizace 2018)
- zajištění analýz vybraných sbírkových předmětů z kovu a papíru, Vysoká škola chemicko-technologická, Praha
- zajištění výpočetní tomografie bronzové dýky a meče ve výzkumném centru Excellence, Telč

### 2. Konzervace a restaurování

#### 2.1 Konzervace a restaurování sbírkových předmětů a zakázek

Obor	Charakteristika	Konzervátor	Ks
Papír	Sbírkové předměty SM	Michaela Caranová	156
	Podsíbka historická – sbírková knihovna		5
	Výtvarné umění		3
	Zakázky (placené) Farnost Nový Jičín		65
	Zakázky (neplacené) Správa Pražského Hradu		
Keramika	Sbírkové předměty SM – archeologie Rostoky Zámek 2010 – 2012 – 72 sáčků Holubice 2010, 2014, 2016, 2017 – 325 sáčků Hostivice Palouky 2008, 2010–11 – 135 sáčků	Petra Domčíková, Kateřina Vraná, Jana F. Torňošová	21

	Sbírkové předměty SM – historický depozitář	Petra Domčíková, Kateřina Vraná,	24
	Sbírkové předměty SM - archeologie	Petra Domčíková	5 (rekonzervace)
	Zakázky (placené)	Petra Domčíková	1
	Zakázky (neplacené)	Petra Domčíková	2
Textil	Zakázky Muzeum Českého krasu, p.o.	Barbora Korbelová	8
	Sbírkové předměty SM – historický depozitář		70
	Sbírkové předměty SM – historický depozitář		1
	Zakázky		1
Kovy	Sbírkové předměty SM – archeologie Tursko 2015 – 47 ks Velké Čičovice 2014 – 2 ks (rozpracováno) ZAV Hostivice Palouky 2011 – 7 ks (rozpracováno) Roztoky 2011 – 3 ks	Petra Witoszková, Iva Nacherová, Alexandra K. Kypetová	59
	Sbírkové předměty SM – historický depozitář	Alexandra K. Kypetová (studentská praxe VŠCHT)	200
		Iva Nacherová, Alexandra K. Kypetová	15
		Alexandra K. Kypetová	1
	Zakázky – konzervování	Iva Nacherová, Alexandra K. Kypetová	79
		Alexandra K. Kypetová	1
	Zakázky – restaurování (placené)	Alexandra K. Kypetová	1
		Iva Nacherová, Alexandra K. Kypetová	72 (rekonzervace)
	RTG průzkum sbírkových předmětů SM	Petra Witoszková, Iva Nacherová, Alexandra K. Kypetová	67 snímků/ 242 předmětů
	RTG průzkum předmětů – zakázky		65 snímků/ 238 předmětů
	XRF analýzy (Kypetová zaučená od srpna 2017) SM	Petra Witoszková, Alexandra K. Kypetová	15
	XRF analýzy – zakázky		77
	Digitalizace RTG snímků – SM	Taťána Leonovičová, Alexandra K. Kypetová	172
	Digitalizace RTG snímků – zakázky	Iva Nacherová, Alexandra K. Kypetová	13
Dřevo	Sbírkové předměty SM – podsbírka historická	Zdeněk Růžička	5
	Zakázky (placené) – restaurování		5
KOP Konzervační ozařovací pracoviště	Počet ošetřených předmětů: • placené • neplacené	Taťána Leonovičová	2544
			22



## 2.2 Výroba obalového materiálu pro uložení sbírkových předmětů

Sbírkové předměty z papíru – 41ks obalů

Sbírkové předměty z keramiky – 55 ks obalů,

Sbírkové předměty z kovů – 70 ks obalů

Obalové materiály pro potřeby KOP – 36 ks

### Fotodokumentace vybraných konzervátorských prací v roce 2017

#### Šaty po Jarmile Pellé, př.č. 571/2014



stav před restaurováním



stav po restaurování

#### Korouhev hostomického kovářského cechu



stav před restaurováním



stav po restaurování

### Dámská blůza



stav před restaurováním

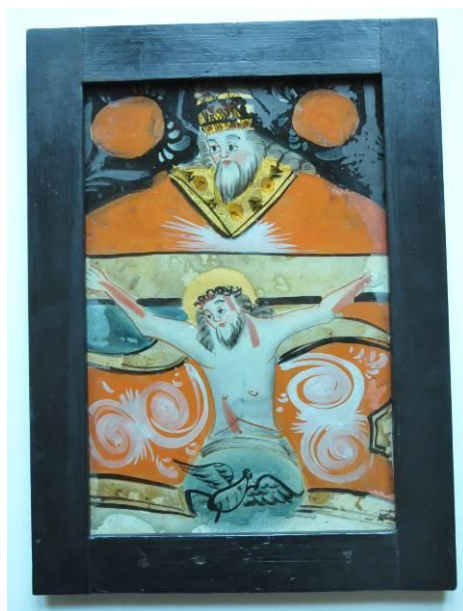


stav po restaurování

### Nejsvětější Trojice, podmalba na skle



stav před restaurováním



stav po restaurování

### Kostěný hřeben, ZAV Hostivice Palouky 2011



stav před restaurováním



stav po restaurování

### Výuční list firmy Jan Felkl a syn



stav před restaurováním



stav po restaurování

### Mosazná kočárová lampa



stav před restaurováním



stav po restaurování



### Bronzová dýka



stav před konzervací



stav po konzervaci

### Archeologický artefakt-pinzeta, odběr in situ, Praha-Radotín



stav před preparací



stav po preparaci a konzervaci

### Dubová truhla



stav v průběhu restaurování



stav po restaurování

## Nástěnné hodiny



stav v průběhu restaurování



stav po restaurování

### 1. Archeologické oddělení

#### 1.1 Záchranné archeologické výzkumy

Výstupy – nálezové zprávy pro Národní památkový ústav a Středočeský kraj:

Daněček, D. 2017: Nálezová zpráva o ZAV na ppč. 244/1, Holubice, k. ú. Holubice v Čechách, ZAV 2016.

Daněček, D. 2017: Nálezová zpráva o ZAV na ppč. 244/9, Holubice, k. ú. Holubice v Čechách, ZAV 2016.

Daněček, D. 2017: Nálezová zpráva o ZAV na ppč. 244/3, Holubice, k. ú. Holubice v Čechách, ZAV 2016.

Daněček, D. 2017: Nálezová zpráva o ZAV na ppč. 244/4, Holubice, k. ú. Holubice v Čechách, ZAV 2016.

Nový, P. 2017: Nálezová zpráva o ZAV na ppč. 2719, Roztoky, k. ú. Žalov, ZAV 2016.

Nový, P. 2017: Nálezová zpráva o ZAV na ppč. 357/937, Hostivice, k. ú. Litovice, ZAV 2016.

Nový, P. 2017: Nálezová zpráva o ZAV na ppč. 2726, jímky + plot, Roztoky, k. ú. Žalov, ZAV 2016.

Nový, P. 2017: Nálezová zpráva o ZAV na ppč. 185/6, Středokluky, k. ú. Středokluky, ZAV 2016.

Nový, P. 2017: Nálezová zpráva o ZAV na ppč. 177/13, 117, 118, Statenice-Černý Vůl, k. ú. Statenice, ZAV 2016.

Nový, P. 2017: Nálezová zpráva o ZAV na ppč. 357/259, Hostivice, k. ú. Litovice, ZAV 2016.

Nový, P. 2017: Nálezová zpráva o ZAV na ppč. 2726, RD, Roztoky, k. ú. Žalov, ZAV 2016.

#### 1.2 Zprávy o záchranné archeologické akci (ZAA)

Zprávy o ZAV pro Archeologický ústav AV ČR, Praha v. v. i. nebyly z důvodu přechodu databáze IDAV (Internetová databáze archeologických výzkumů) na databázi AMČR (Archeologická mapa ČR) vyhotovovány.

#### 1.3 Stavební agenda

- v samostatné evidenci došlé pošty bylo v archeologickém oddělení v roce 2017 vyřízeno celkem 548 položek došlé korespondence.

Mgr. P. Nový, Mgr. J. Klementová

- průběžně probíhaly archeologické výzkumy formou dohledu nad individuální výstavbou na 27 k. ú. A bylo vydáno 108 Potvrzení o splnění podmínek podle § 22 odst. 2 zák. 20/1987 Sb., o státní památkové péči ve znění pozdějších předpisů
- celkem bylo vypracováno 132 vyjádření pro individuální stavebníky ke stavebnímu či územnímu řízení.

Mgr. P. Nový, Mgr. J. Klementová



## 2. Odborné oddělení

### 2.1 Etnografie

- Kultura všedního dne v regionu; dějiny každodennosti 18. – 20. století (dlouhodobý úkol zaměřen na zpracování sbírkového fondu jako pramenné základny, postupné zpracování dílčích témat); výstup v roce 2017: zpracování katalogu podmaleb na skle (realizace na základě dotace MK ČR na podporu projektů poskytování standardizovaných veřejných služeb muzeí a galerií a podpory zřizovatele), realizace výstavy podmaleb na skle
- Průzkum výskytu lidových podmaleb na skle ve vybraných objektech NPÚ ve středních Čechách, jejich determinace, výsledky výzkumu prezentovány na Hinterglas-Symposion v rakouském Sandlu (viz bod VII. 7.)

PhDr. I. Kubečková

### 2.2 Historie

- Společenský a veřejný život v 19. století a v 1. polovině 20. století – rozvoj příměstských letovisek (Roztoky, Všenory, Dobříchovice) – v roce 2017 nebylo plněno (dlouhodobý úkol)
- Historické vily ve vilové čtvrti Tiché údolí:  
V roce 2017 byl zpracován výstavní projekt *Příběhy Tichého údolí. Osudy zpečetěné hákovým křížem, srpem a kladivem*. Bylo vytvořeno 16 výstavních banerů mapujících historickou vilovou architekturu a osudy majitelů letních vil v Tichém údolí. Pramennou základnu tvořily archivní materiály z ČÚZK, Archivu hl. m. Prahy, NA a SOKA Praha-západ, Městského úřadu Roztoky, MAÚ a dalších. Projekt byl finančně podpořen Nadačním fondem obětí holocaustu a městem Roztoky ve výši 50000,- Kč. K výstavě vznikl tištěný česko-anglický katalog za podpory Středočeského kraje. Výstava bude zahájena 26. 4. 2018 a je zahrnuta do aktivit k výročí vzniku republiky.
- Z. Braunerová (rodina) – zpracování korespondence (akvizice SM) – v roce 2017 nebylo plněno
- Osobnost Z. Braunerové – dlouhodobý úkol; výstup – odborná příprava a scénář výstavy, realizace v roce 2018 pod názvem *Vysoce ctěná slečno / Můj milý. Desatero mužů na paletě života Zdenky Braunerové* (12. 4. – 12. 8. 2018)
- Továrna na výrobu globusů – Jan Felkl a syn (v Roztokách od r. 1870). Ve spolupráci s Mapovou sbírkou PŘF UK byl realizován výzkum dokumentace pozůstalosti výroby globusů. Výstupem byla výstava na PŘF UK a tištěný katalog (kurátorka E. Novotná).

Mgr. M. Šášinková

### 2.3 Historie umění

- Významné umělecké osobnosti regionu – pokračování ve studiu díla Marie Fischerové-Kvěchové se zaměřením na užité umění a design; výstup v roce 2017: článek pro Středočeský vlastivědný sborník – realizováno, viz bod VI. 2. 2.

Bc. M. Urfusová

### 2.4 Zoologie

Regionální entomofaunistika středních Čech se zaměřením na:

- PR Roztocký háj – Tiché údolí a PR Údolí Únětického potoka
- CHKO Brdy
- další maloplošná chráněná území středních Čech (dle časových možností)

V rámci plánovaného studia regionální entomofaunistiky středních Čech proběhla determinace zatím neurčených jedinců hmyzu (zejména brouků) z nových vlastních sběrů – přírůstků za roky 2015 – 2017 za účelem získání dat pro publikaci (faunistická práce o broucích PR Roztocký háj – Tiché údolí a PR Údolí Únětického potoka – rukopis po korekturách před tiskem).

RNDr. O. Hovorka, Ph.D.

### 3. Obrazová dokumentace sbírkových předmětů

#### Archeologické sbírky

- fotodokumentace prováděna v návaznosti na konzervaci a restaurování nálezů ze ZAV

#### Historické sbírky a etnografické sbírky

- počet obrazově zdokumentovaných sbírkových předmětů – **3 329 př. č., počet kusů 5 809**

## VI. PREZentační činnost

### 1. Stálé expozice

Středočeské muzeum v Roztokách u Prahy návštěvníkům nabízí tři stálé historické expozice zaměřené na prezentaci regionální historie. V objektu zámku jsou zpřístupněny expozice – Vrchnostenská správa panství aneb jak bydlel a úřadoval pan správce, věnovaná dějinám 17. až počátku 19. století, a Život v letovisku aneb jak se jezdilo do Roztok na letní byt, postihující fenomén volného času po polovině 19. století. Třetí expozicí je autentický ateliér malířky a grafičky Z. Braunerové (1858-1934) s instalací odrážející život a dílo umělkyně.



*Ateliér Zdenky Braunerové*



*Vrchnostenská správa panství aneb jak bydlel a úřadoval pan správce*



*Život v letovisku aneb jak se jezdilo do Roztok na letní byt*

## 2. Výstavy

### 2. 1 Přehled výstav

Výstavní prostor	Název, anotace	Autor / komisař	Termín
<b>Velká výstavní síň</b>	<b>Bratři v triku 70</b> průřez tvorbou nejúspěšnějšího a nejstaršího českého studia kresleného filmu	J. Sommerová, M. Axamitová / Mgr. E. Koktová	24. 1. – 9. 7. 2017
<b>Velká výstavní síň, Galerie a Kabinet</b>	<b>Zámecké imaginárium</b> hravý svět Divadla bratří Formanů a jejich přátel	M. Forman / Mgr. E. Koktová	17. 9. 2017 – 11. 2. 2018
<b>Galerie a Kabinet</b>	<b>Grafičanka 1972-2017</b> hudební legenda české grafiky k 100. výročí SČUG Hollar a Roku grafiky	PhDr. Z. Suchánková	14. 4. – 27. 8. 2017
<b>Malá výstavní síň</b>	<b>Klobouky</b> historie i současnost módního doplňku	Ing. M. Kopotová / Mgr. E. Koktová	9. 3. – 29. 10. 2017
<b>Malá výstavní síň</b>	<b>Lidové podmalby na skle</b> prezentace muzejní sbírky k 60. výročí založení muzea	PhDr. I. Kubečková	11. 8. – 29. 10. 2017
<b>Malá výstavní síň</b>	<b>Betlémy, tentokrát ze Slezska</b>	PhDr. I. Kubečková, PhDr. Z. Suchánková / Mgr. I. Vráňková	30. 11. 2017 – 21. 1. 2018
<b>Půda – zámek</b>	<b>Transport smrti</b> osudy vlaku převážejícího na konci II. světové války po Čechách několik tisíc vězňů	PhDr. P. Plachá, PhDr. J. Plachý (VHÚ) / Mgr. M. Šášinková	29. 1. – 30. 4. 2017
<b>Půda – zámek</b>	<b>Jmenuji se Sajetta, svět prvních zemědělců</b>	PhDr. D. Stolz, Ph.D., PhDr. D. Stolzová / Mgr. D. Daněček, Mgr. J. Klementová, Mgr. E. Kvěchová, Mgr. K. Smíšek, Mgr. B. Urbanová, Mgr. P. Nový	20. 4. – 22. 10. 2017
<b>Půda – zámek</b>	<b>Cestou necestou</b> výstava dětských výtvarných prací z ateliéru sdružení Roztoč	Sdružení Roztoč, J. Tichá / Mgr. M. Jelínková Župová	16. 6. – 18. 6. 2017
<b>Půda – zámek</b>	<b>Očima generací</b> výstava prací dětí a seniorů na téma „Vystup ze své ulity“	Ing. E. Nytrová / Mgr. I. Vráňková	2. 10. – 11. 11. 2017



<b>Zámecký park</b>	<b>Veteráni 2017</b> 38. ročník elegance historických vozidel	Veteran Car Club Praha / provozní a programové odd. SM	8. 5. 2017
<b>Zámecký park</b>	<b>24. letní keramická plastika,</b> mezinárodní přehlídka sochařské tvorby	PhDr. M. Hlaveš (UpM), P. Lada / Mgr. E. Koktová	10. 6. – 31. 10. 2017

## Vybrané výstavy ve fotografii



*Bratři v triku 70*



*Grafičanka*





Zámecké imaginárium bratří Formanů



*Klobouky*



*Lidové podmalby na skle*





*Letní keramická plastika*



*Betlémy, tentokrát ze Slezska*

## 2.2 Výstavy připravované na další období – výběr

**Barevný svět**, převzetí didakticky hodnotné výstavy Muzea regionu Valašsko, oceněné v soutěži Gloríe musaealis 2015, a její adaptace na podmínky SM – Mgr. I. Vránková

**Viděno rukama**, haptická výstava výtvarnice M. Leontovychové, zaměřená na přiblížení světa zvířat formou prací v kovu a keramice vidoucím a nevidomým – I. Nacherová, Mgr. I. Vránková

**Vysoce ctěná slečno / Můj milý. Desatero mužů na paletě života Zdenky Braunerové**, výstava ke 160. výročí narození umělkyně, mapující její kontakty a vztahy s významnými osobnostmi uměleckého světa – Mgr. M. Šášinková

**Prima sezóna**, interiérový design vilové architektury v přípražském okolí a oděvní kultura první republiky, výstava ve spolupráci s Národním památkovým ústavem – Mgr. M. Šášinková

**Stopami věků**, stálá interaktivní archeologická expozice, postihující prehistorický vývoj osídlení části středočeského regionu s akcentem na nálezově významné lokality, příprava projektu pro zpracování a podání žádosti o dotaci IROP – Mgr. J. Klementová

## 3. Ostatní programy

Středočeské muzeum v Roztokách u Prahy vedle výše uvedených výstav zorganizovalo nebo bylo spoluorganizátorem více než 40 akcí. Řada z nich se uskutečnila na nádvoří zámku a v prostorách Historického sálu. Zde se především uskutečnily koncerty vážné hudby, dále výchovné, absolventské či vánoční koncerty a divadelní představení. Exteriéry muzea, především zámecký park, se staly místem konání řady kulturních a společenských akcí. Zázemí lektorského centra (dříve Návštěvnické centrum) bylo využito pro tvůrčí dílny k výstavám.

### 3.1 Doprovodné a kulturní akce

Název	Autor / garant	Termín
<b>Masopust</b> 20. ročník roztockého masopustu	Sdružení Roztoč, z. s. / Ing. M. Uhlíková	25. 2. 2017
<b>Salon Zdenky Braunerové</b> setkání příznivců umělkyně spojené s projekcí filmu André Villers	Salon Zdenky Braunerové, z. s. / Mgr. M. Šášinková	26. 3. 2017
<b>Přátelství básníka a malířky</b> hudebně-literární pásmo ze vzájemné korespondence J. Zeyera a Z. Braunerové u příležitosti zahájení návštěvnické sezóny v ateliéru Z. Braunerové	V. Pavlík / Mgr. M. Jelínková Ťupová	2. 4. 2017
<b>Velikonoční tvoření</b> dílna spojená s velikonočními tradicemi – barvením vajec, pečením mazanců	Mgr. M. Jelínková Ťupová	13. 4. 2017
<b>Den země</b> setkání s dětskými návštěvníky na téma v říši hmyzu	RNDr. O. Hovorka, Ph.D. / Mgr. M. Jelínková Ťupová	22. 4. 2017
<b>Den indické kultury – Festival Dváraka 2017</b>	P. Vajdík /	13. 5. 2017

nahlédnutí do tradiční indické kultury s ukázkami hudby, tance, vegetariánské kuchyně, malování hennou, oblékání sárí aj.	Mgr. M. Jelínková Ťupová, P. Vágner	
<b>Soaré s Foersterovými</b> o vztahu prvních českých tvůrců mozaik Marie a Viktora Foerstrových se Z. Braunerovou	Mgr. M. Šášinková	2. 6. 2017
<b>Karetní turnaj</b> pod dohledem členů Klubu sběratelů hracích karet	BcA. M. Caranová	3. 6. 2017
<b>Muzejní noc</b> spojená se zahájením výstavy Letní keramická plastika	Mgr. E. Koktová, Mgr. M. Jelínková Ťupová	10. 6. 2017
<b>Dernisáž výstavy Grafičanka</b> spojená s koncertem tohoto hudebního tělesa	PhDr. Z. Suchánková	27. 8. 2017
<b>Roztocký Drsoň</b> pohybově-vzdělávací aktivita pro mladší děti s akcentem na přírodní vědy	Equilibrium Education, z. s. / Mgr. M. Jelínková Ťupová	2. 9. 2017
<b>Dny evropského dědictví – V krajinách Zdenky Braunerové</b> plenérová výtvarná dílna	Mgr. M. Jelínková Ťupová	9. 9. 2017
<b>3. mezinárodní den archeologie – Den se Sajettou</b> hra pro děti a dospělé v areálu zámku s tajenkou na téma pravěké každodennosti	Mgr. J. Klementová / Mgr. M. Jelínková Ťupová	21. 10. 2017
<b>Den Středočeského kraje</b> spojený s koncertem Filharmonického kvarteta	Mgr. M. Jelínková Ťupová	28. 10. 2017
<b>Pohádkový les – Cesta kolem světa za 80 minut</b> dobrodružná hra pro malé návštěvníky spojená s poznáváním jiných etnik	L. Nachtigalová, agentura Velká dobrodružství / Mgr. M. Jelínková Ťupová	4. 11. 2017
<b>Adventní neděle</b> předvánoční program s komentovanými prohlídkami výstavy betlémů, tvůrčí dílnou vánočních ozdob, hudbou a ochutnávkou postních jídel	PhDr. I. Kubečková, Bc. M. Urfusová, Mgr. M. Jelínková Ťupová	10. 12. 2017
<b>Křest knihy Archeologické karty</b>	BcA. M. Caranová	12. 12. 2017

Koncert / Divadlo	Pořadatel / Autor	Termín
Komorní orchestr Dvořákova kraje	V. Pavlík	19. 2. 2017
Koncert ZUŠ Roztoky	MgA. B. Šlégl	10. 5., 31. 5., 14. 6., 22. 6., 6. 10. a 19. 10. 2017
Soukromá hudební škola	L. Hrehorová	6. 4. a 13. 12. 2017
Jarní sonáta	J. Šonský / S. Wiart	29. 4. 2017
Otvírání studánek	V. Pavlík	13. 5. 2017
Jam Session, Grafičanka	PhDr. Z. Suchánková	20. 5. 2017
Koncert Roztoč	J. Tichá	28. 5. 2017
Václav Hudeček na zámku Filharmonický komorní orchestr	Václav Hudeček	11. 6. 2017
Vivat Tango	V. Pavlík	14. 6. 2017
Filharmonický komorní orchestr	Jan Mráček	16. 9. 2017
Zámecké imaginárium, hravý svět Divadla bratří Formanů a jejich přátel, Divadelní představení ALADIN	Mgr. M. Jelínková Ťupová Mgr. E. Koktová	17. 9. 2017

Den Středočeského kraje, koncert Filharmonického kvarteta	Mgr. M. Jelínková Župová	28. 10. 2017
Adventní koncert EUROPEAN ACADEMY s.r.o. pořádaný pod záštitou hejtmanky Středočeského kraje Ing. J. Pokorné Jermanové	EUROPEAN ACADEMY s.r.o. PhDr. Z. Suchánková Mgr. M. Jelínková Župová	2. 12. 2017
Dřevěné divadlo Honzy Hrubce	Asociace TOM	3. 12. 2017
Koncert soukromé hudební školy	O. Kozánková	9. 12. 2017

### 3.3 Lektorské programy k výstavám pro školy

Program	Anotace	Garant	Počet
<b>výtvarná dílna</b> k výstavě Marie Fischerové Kvěchová známá i neznámá	potiskování triček motivy kreseb Marie Fischerové Kvěchové, pro mateřské a základní školy	Bc. M. Urfusová, Mgr. M. Jelínková Župová	10
<b>komentovaná prohlídka</b> výstavy Transport smrti	výstava mapující osudy vlaku převážejícího po českém území na konci druhé světové války několik tisíc vězňů, pro základní školy	Mgr. M. Jelínková Župová	2
<b>V říši hmyzu</b>	pravá tvář hmyzu z knížky Ferda Mravenec, povídání s promítáním a výtvarnou dílnou, pro mateřské a základní školy	RNDr. O. Hovorka, Mgr. M. Jelínková Župová	1
<b>Bratři v triku</b>	prohlídka výstavy s výtvarnou dílnou, pro mateřské školy	Mgr. M. Jelínková Župová	2
<b>Sluneční hodiny pro Zdenu</b>	doprovodný program k expozici Ateliér Zdenky Braunerové, pro základní školy	Mgr. M. Jelínková Župová	6
<b>Jmenuji se Sajetta</b>	komentovaná prohlídka výstavy, pro základní školy	Mgr. M. Jelínková Župová	6
<b>Zápisník z letních vil</b>	doprovodný program k expozici Život v letovisku, pro základní školy	Mgr. M. Jelínková Župová	1
<b>Betlémy, tentokrát ze Slezska</b>	tvůrčí dílna k výstavě betlémů, výroba andílků, pro základní školy	Mgr. M. Jelínková Župová, P. Tůmová	12
<b>Roztocké dominium</b>	edukační program formou deskové hry ke stálé expozici Vrchnostenská správa panství, podpořeno dotací MKČR, pro základní školy	Mgr. M. Jelínková Župová	1
<b>Můj ateliér</b>	omalovánky ke stálé expozici Z. Braunerové – v přípravě	Mgr. M. Jelínková Župová	2018

### 3.4 Lektorské prázdninové programy, příměstské tábory

- **Grafičanka pro děti**, termín 2. – 3. 8 2017  
hravý program pro děti inspirovaný tvorbou známých umělců sdružených v hudebním uskupení  
Grafičanka, spojený s praktickými dílnami různých grafických technik  
Mgr. M. Jelínková Župová



- **Léto se Sajettou**, termín 23. – 24. a 30. – 31. 8. 2017  
interaktivní program na téma pravěké každodennosti, s praktickými ukázkami činností a výrobních technik

Mgr. M. Jelínková Ťupová, Mgr. E. Kvěchová



*Tvůrčí dílna*

#### 4. Návštěvnost

##### 4.1 Návštěvnost výstav, expozic a doprovodných akcí

Návštěvnost	Počet
Expozice a výstavy	27 500
Doprovodné akce, lektorské programy	7 222
<b>Celkem</b>	<b>34 722</b>

##### 4.2 Návštěvnost Informačního centra

- celkový počet návštěvníků 5 321, z toho tuzemští návštěvníci 5 080, zahraniční návštěvníci 241

##### 4.3 Návštěvnost webových stránek muzea a sociálních sítí

- měřeno od května 2017 (zdroj Google analytics a Netpromotion), v tomto období návštěvnost webových stránek činila 31 856 návštěvníků  
- počet fanoušků na sociální síti Facebook – 694



## VII. PUBLIKAČNÍ A PŘEDNÁŠKOVÁ ČINNOST

### 1. Ediční řada: Sborník Muzeum a současnost

*Středočeský vlastivědný sborník – společenskovědní řada sborníku MaS č. 35/2017*

- celková redakce a zajištění výroby Mgr. M. Šášinková, redakce archeologické části Mgr. P. Nový

*Muzeum a současnost – řada přírodovědná č. 29, ročník 2017*

- redakce a zajištění výroby (tisk leden 2018) RNDr. Hovorka, Ph.D.

### 2. Ostatní publikační činnost

#### 2.1 Archeologické oddělení

Bursák, D. – Daněček, D. – Smíšek, K. 2017: Nové kovové nálezy z doby halštatské z Hradiště u Minic, okr. Mělník. *Praehistorica* 33/1–2, Praha, 117–129.

Daněček, D. – Fröhlich, J. – Chvojka, O. 2017: Písek 2 (okr. Písek). In: Chvojka, O. – Jiráň, L. – Metlička, M. (edd): *Nové české depoty doby bronzové*. Díl I. 127–130, Díl II. 135–136, Tab. 130: 12–18, Tab. 131: 1–39.

Daněček, D. – Smejtek, L. – Smíšek, K. 2017: Slapy nad Vltavou (okr. Praha-západ). In: Chvojka, O. – Jiráň, L. – Metlička, M. (edd): *Nové české depoty doby bronzové*, Díl I. 140–141, Díl II. 147–148, Tab. 142: 7–14, Tab. 143: 1–14.

Daněček, D. – Klementová, J. – Kvěchová, E. – Nový, P. – Urbanová (Vávrová), B. 2017: Archeologické výzkumy na území Středočeského regionu v roce 2016. *Středočeské muzeum v Roztokách u Prahy*, p. o. *Středočeský vlastivědný sborník* 35, Roztoky, 90–108.

Kratochvíl, M. 2017: Oběť velkého náčelníka. *Detektor Revue* 2/2017, 4–9 (rozhovor s D. Daněčkem o bronzovém depotu z Turska).

Němcová, A. – Daněček, D. 2017: Sedlec – Bašť (okr. Praha-východ). In: Chvojka, O. – Jiráň, L. – Metlička, M. (edd): *Nové české depoty doby bronzové*, Díl I. 56–57, Díl II. 74, Tab. 69: 1–2.

Nový, P. 2017: Žalov, předpolí hradiště Levého Hradce – výzkumy Středočeského muzea v Roztokách u Prahy. In: *Archeologické výzkumy v Čechách 2016, Zprávy České archeologické společnosti – Supplément* 105, Praha, 26 - 27

Nový, P. 2017: Zpráva o exhumaci hromadného hrobu z konce druhé světové války ve Velkém háji v Roztokách. In: *Středočeský vlastivědný sborník* 35, Roztoky, 168-172

Média, tisk:

Pořad Dobrodružství archeologie:

Natáčení dokumentu o české archeologii v zahraničí a v Čechách, ZAV v lokalitě Holubice, P. Horký – Piranha Film, 6. 6. 2017 (Mgr. D. Daněček, Mgr. E. Kvěchová)

Regionální tiskoviny – výběr

Nový, P. 2017: Po starých cestách (Zápisník archeologa), In: *Libčické noviny* 5/2017

Nový, P. 2017: Chýnovské vzpomínky (Zápisník archeologa), In: *Libčické noviny* 8/2017

Nový, P. 2017: Objevná návštěva u sv. Bartoloměje (Zápisník archeologa), In: Libčické noviny 12/2017  
Nový, P. 2017: Tuchoměřice mladší doby bronzové I., In: Tuchoměřický zpravodaj 5/2017

## 2.2 Odborné oddělení

Šášinková, M. a Kol. Středočeské muzeum v Roztokách u Prahy, příspěvková organizace. *Středočeský sborník historický*, 42/2016, s. 295–314.

Urfusová, M. Marie Fischerová-Kvěchová známá i neznámá. *Středočeský vlastivědný sborník*, Roztoky 2017, 35, s. 132–149.

Kubečková, I. – Kafka, L. *Lidové podmalby na skle ze sbírek Středočeského muzea v Roztokách u Prahy*. Roztoky 2017. (ISBN 978-80-906249-5-5)

Tomčala Aleš, Jirošová Anna, Žáček Petr, Kaušková Markéta, Hovorka Oldřich & Koutek Bohumír 2017: Species specificity of aldehyde and fatty acid profiles of four family group representatives within the insect infraorder *Pentatomomorpha* (Hemiptera: Heteroptera). *Chemistry & Biodiversity* 14 (5): 13 pp. (e1600420) (Switzerland, Zurich)

Hovorka O. 2017: A new species of *Lesticus* Dejean, 1828 from Indonesia (Coleoptera: Carabidae: Pterostichini). *Studies and Reports, Taxonomical Series* 13 (1): 97-100. (Praha)

Hovorka O. 2017: Two new species of Rhysodini from Indonesia (Coleoptera: Carabidae). *Studies and Reports, Taxonomical Series* 13 (2): 315-321. (Praha)

Hovorka O. 2017: Three new *Galerita* Fabricius, 1801 species (Coleoptera: Carabidae: Galeritini). *Studies and Reports, Taxonomical Series* 13 (2): 323-334. (Praha)

Hovorka O. 2017: Carabidae, tribe Sphodrini, subtribes Atranopsina, Calathina, Dolichina, Pristosiina and Synuchina, pp. 755-772, 790-794. – In: Löbl I. and Löbl D. (editors): *Catalogue of Palaearctic Coleoptera. Vol. I. Revised and Updated Edition. Archostemata-Myxophaga-Adephaga*. Leiden, Brill, XXXIV + 1443 pp. (Leiden, The Netherlands)

Hovorka O. (unpubl.): Předběžný seznam brouků (Coleoptera) známých z území přírodních rezervací Roztocký háj-Tiché údolí a Údolí Únětického potoka. *Muzeum a současnost, řada přírodovědná* 29: xx-yy. (článek po korektuře, před tiskem)

## 2.3 Programové oddělení

### Tisk

– týdeník Téma, Malířka se šťastným rukopisem, rozhovor s Markétou Urfusovou o umělkyni Marii Fischerové Kvěchové /autorka Daniela Kupsová/, 10. 2. 2017

– Deník, kulturní rubrika, Vzpomínka na malířku, zpráva o návštěvě početné rodiny Marie Fischerové Kvěchové na výstavě /autor Daniela Kupsová/, 1. 3. 2017

– Deník – příloha Víkend, S kloboukem jste originál, rozhovor se sběratelkou klobouků Magdalénou Kopotovou /autorka Daniela Kupsová/, 25. 3. 2017

– Hudební rozhledy, Grafičanka, hudební legenda /Michaela Beránková/, 9. 4. 2017

– týdeník Reflex, Můj zážitek – Grafičanka v Roztokách, doporučení k návštěvě výstavy a Jam session, 18. 5. 2017

- Mladá fronta DNES, Grafičanka v Roztokách, pozvánka k návštěvě výstavy a Jam Session Grafičanky /autor Michal Šťastný/, 19. 5. 2017
- Deník – příloha Víkend, Hrajeme bez not a bez zkoušení, rozhovor s ak. mal. Vladimírem Suchánkem /autor Daniela Kupsová /, 20. 5. 2017
- Deník, Stvořte si svou sochu /autor Daniela Kupsová/, 8. 6. 2017
- Mladá fronta DNES, střední Čechy, článek o výstavě Bratři v triku 70 /podklady Daniela Kupsová/, 28. 6. 2017
- Mladá fronta DNES – kulturní zpravodaj, upoutávka a pozvánka na exteriérovou výstavu Středočeského muzea v Roztokách u Prahy Letní keramická plastika /autor Michal Šťastný/, datum vydání 14. 7. 2017
- týdeník AHA č. 29, pozvánka k návštěvě výstavy Klobouky /autorka Daniela Kupsová/, 18. 7. 2017
- týdeník AHA č. 30, Doktorka práv Magdaléna vyrábí klobouky, rozhovor se sběratelkou klobouků Magdalénou Kopotovou /autorka Daniela Kupsová/, 25. 7. 2017
- týdeník Reflex č. 33, Výstava Letní keramická plastika, 17. 8. 2017
- Mladá fronta DNES, Tipy na víkend: Za Formany či Mišíkem, 15. 9. 2017
- Deník, Formanovské imaginárium, podklady D. Kupsová, 16. 9. 2017
- týdeník Reflex č. 38, Chuť si hrát, Zámecké imaginárium, hravý svět divadla bratří Formanů a jejich přátel /autorka Hana Benešová/, 21. 9. 2017
- měsíčník Hospital IN, č. 9 + 10 (informační magazín pro lékaře, zdravotníky a pacienty), Kouzlo divadla si osahají malí i velcí, distribuce zdrav. zař.
- týdeník AHA č. 40, Výstava Roztoky u Prahy, Středočeské muzeum, pozvánka na výstavu Zámecké imaginárium Divadla bratří Formanů, 3. 10. 2017
- měsíčník Krásný rok, Zažít neolit a chápat /autor Rostislav Zeman/, podklady D. Kupsová, informace k výstavě Jmenuji se Sajetta – Svět prvních zemědělců a interaktivnímu programu 4. mezinárodního dne archeologie, 6. 10. 2017
- týdeník Náš region, Letní keramická plastika, pozvánka k návštěvě výstavy, 19. 10. 2017
- týdeník Náš region, Lidové podmalby na skle – pozvánka k návštěvě výstavy, 19. 10. 2017
- měsíčník Krásný rok, Slezsko v Roztokách /autor Rostislav Zeman/, 27. 11. 2017
- týdeník 5+2, Betlémy byly dříve pro lidi velkou slávou a podívanou, rozhovor s autorkou výstavy Betlémy, tentokrát ze Slezska PhDr. Ivanou Kubečkovou /autor Viktor Votruba/, 30. 11. 2017
- Právo – příloha Magazín, Zahrada na hraní s duchy a ovečkami, Zámecké imaginárium, hravý svět divadla bratří Formanů a jejich přátel /autorka Kateřina Farná/, 2. 12. 2017
- Mladá fronta DNES, Roztoky představí slezské betlémy, pozvánka na výstavu a adventní neděli v muzeu, 7. 12. 2017
- týdeník AHA, č. 49, Advent na zámku, 10. 12. 2017
- Vlasta č. 49, Betlémy v Roztokách /podklady Daniela Kupsová/, 10. 12. 2017

## Rozhlas

- Český rozhlas Dvojka – Klub rádia junior, pořad S čím si děti hrály dříve, než měly počítače, rozhovor s Marcelou Uhlíkovou /moderoval Roman Víšek/, 27. 1. 2017
- Český rozhlas Dvojka – Klub rádia junior, O hrách, které předcházely těm počítačovým, rozhovor s Marcelou Uhlíkovou /moderátor Roman Víšek/, 17. 2. 2017
- Český rozhlas Region, Klobouk, elegantní doplněk; Procházka mezi roztockými vilami; rozhovor na dvě temata s Danielou Kupsovou /moderátorka Jolana Nováková/, 13. 3. 2017
- Český rozhlas Dvojka, Káva o čtvrté, rozhovor s ak. mal. Vladimírem Suchánkem a Janem Kavanem převážně o výstavě Grafičanka, legenda české grafiky /moderátorka Patricie Strouhalová/, 18. 5. 2017
- Rádio Blaník – nedělní přehled tipů: výstava Grafičanka, hudební legenda české grafiky, Jam session, 20. 5. 2017
- Rádio Blaník – nedělní přehled tipů: výstava Klobouky /moderátorka Tereza Musilová/, 2. 7. 2017
- Rádio Blaník – sobotní přehled tipů: Muzejní noc a výstava Letní keramická plastika – 10. 7. 2017
- Český rozhlas Vltava – Jazzový podvečer, Grafičanka, hudební legenda české grafiky, včetně rozhovoru s ak. mal. Vladimírem Suchánkem /moderátor Aleš Benda /
- Český rozhlas Region – odpolední přímý vstup Daniely Kupsová na téma výstav Očima generací a Jmenuji se Sajetta /moderátor Jiří Štefl/, 15. 10. 2017
- Rádio Blaník, nedělní přehled tipů: Zámecké imaginárium /moderátorka Tereza Musilová/, 15. 10. 2017
- Český rozhlas Region – odpolední přímý vstup PhDr. Ivany Kubečkové o výstavě Betlémy, tentokrát ze Slezska a o Adventní neděli v muzeu, 28. 11. 2017
- Český rozhlas Regína, tipy na výlet: výstava Zámecké imaginárium /vstup Daniely Kupsově/, 28. 12. 2017

## Televize

- Česká televize – Události v kultuře, reportáž o zahájení výstavy Grafičanka, hudební legenda české grafiky, 20. 4. 2017
- Česká televize – ČT1, Z metropole, reportáž o výstavě Grafičanka, 10. 6. 2017
- Česká televize – ČT1, Toulavá kamera – výstava Lidové podmalby na skle, rozhovor s autorkou PhDr. Ivanou Kubečkovou /redaktorka Světlana Tvrdíková/, 17. 9. 2017
- Česká televize – ČT ART – Události v kultuře, reportáž v hlavní zpravodajské relaci Lod' Tajemství Divadla bratří Formanů, příjezd lodi do Roztok, průvod, vernisáž výstavy Zámecké imaginárium, vstup PhDr. Zita Suchánková, ředitelka SM a Matěj Forman – 17. 9. 2017
- Česká televize – Děčko – pořad Tamtam, reportáž z výstavy Zámecké imaginárium /moderátorka Michaela Maurerová/, 21. 10. 2017

– Česká televize – ČT1, Sama doma – povídání o historii betlémů v souvislosti s výstavou Betlémy, tentokrát ze Slezska, s autorkou PhDr. Ivanou Kubečkovou /moderátorky Ester Janečková, Alena Veliká/, 28. 11. 2017

– Televize Praha, Středočeský magazín, reportáže o výstavách Jmenuji se Sajetta, Bratři v triku a Klobouky /redaktorka Věra Dušková /

**Web – odkazy na stránky s upoutávkami, reportážemi a pozvánkami na výstavy a kulturní akce**

<http://www.toulamese.cz/2017/03/bratri-v-triku-slavi-sedmdesatiny/>

<https://www.stream.cz/vyletak/10019405-prochazka-prirodni-rezervaci-roztocky-haj-tiche-udoli-az-do-unetic>

<http://www.turistickelisty.sportovnilisty.cz/vyletnik/stredoceske-muzeum-v-roztokach-zve-na-vystavu-lidove-podmalby-na-skle/>

<http://www.adam.cz/clanek-2017090045-tip-na-vylet-za-historii-do-roztok.html>

<http://www.mistnikultura.cz/leto-na-zamku-v-roztokach-pokracuje>

<http://www.ceskatelevize.cz/porady/1126666764-toulava-kamera/217562221500037/video/569018>

<http://www.ceskatelevize.cz/ivysilani/10116288835-z-metropole/217411058230023>

<http://www.ceskatelevize.cz/porady/1097206490-udalosti-v-kulture/217411000120917/video/568964>

<http://www.reflex.cz/clanek/kultura/82040/imaginarium-bratri-formanu-a-jejich-pratel-hra-k-niz-neni-zapotrebi-navod.html>

<http://www.prahadnes.info/zpravy/8695-lidove-podmalby-na-skle-nejnovejsi-vystava-v-roztokach-u-prahy/>

<http://decko.ceskatelevize.cz/tamtam>

[http://www.copak.cz/\\_zu7m7-bratri-v-triku-70-v-muzeu-v-roztokach-u-prahy](http://www.copak.cz/_zu7m7-bratri-v-triku-70-v-muzeu-v-roztokach-u-prahy)

<http://veletrhyavystavy.cz/cz/veletrh-vystava/22417-bratri-v-triku-70/>

[http://www.navikend.cz/bratri-v-triku-70-v-muzeu-v-roztokach-u-prahy/?date\\_from=2017-02-11&region=stredocesky&do=detail](http://www.navikend.cz/bratri-v-triku-70-v-muzeu-v-roztokach-u-prahy/?date_from=2017-02-11&region=stredocesky&do=detail)

<http://hollar.cz/aktuality/graficanka-od-14-4-do-27-8-2017-stredoceske-muzeum-v-roztokach/>

<http://www.blesk.cz/clanek/zpravy-live-kulturni-servis/470207/kapela-graficanka-zahraje-dnes-v-muzeu-v-roztokach-u-prahy.html>

<http://prahatv.eu/archiv/video/stredocesky-magazin-27-04-2017-07-45>

<http://www.turistickelisty.sportovnilisty.cz/vyletnik/stredoceske-muzeum-v-roztokach-zve-na-vystavu-graficanka-1972-2017/>

<http://www.kulturaok.eu.cz/news/graficanka-1972-2017-hudebni-legenda-ceske-grafiky-aneb-pripomeneme-si-45-vyroci-zalozeni-hudebniho-sdruzeni-ceskych-grafiku/>



<https://www.do-muzea.cz/stredoceske-muzeum-v-roztokach-u-prahy/graficanka-1972-2017-hudebni-legenda-ceske-grafiky/>

<http://www.prahadnes.info/zpravy/9010-zamek-v-roztokach-se-promeni-ve-vytvarnou-hernu-kouzlo-divadla-si-osahaji-mali-i-velci/>

<http://www.kdykde.cz/calendar/kdykde/1821970-zamecke-imaginarium>

<http://www.sdetmivbaglu.cz/imaginarium-roztokach-u-prahy/>

<http://www.roztoc.cz/nabidka-akci/1001-zamecke-imaginarium-a-aladin/>

<https://www.veverusak.cz/cz/turisticke-tipy/zamecke-imaginarium>

<http://prazskezpravy.cz/kultura-praha/hravy-divadelni-svet-ceka-na-sve-objevitele>

[http://www.ceskakultura.net/gal\\_detail.php?p=4&k=12&id\\_kai=4&id\\_reg=12&s=1&id\\_ins=136&akc=7900](http://www.ceskakultura.net/gal_detail.php?p=4&k=12&id_kai=4&id_reg=12&s=1&id_ins=136&akc=7900)

<https://sk.eventbu.com/roztoky/lod-tajemstvi-vplouva-do-zameckeho-imaginaria/5802855>

<https://www.lovecpokladu.cz/home/jmenuji-se-sajetta-svet-prvnich-zemedelcu-7067>

<https://www.cestyarcheologie.cz/single-post/2017/04/24/Jmenuji-se-Sajetta>

<https://www.iumeni.cz/kalendar-akci/ostatni-doprovodny-program/jmenuji-se-sajetta-transport-smrti-g00325x4/>

<http://www.do-muzea.cz/stredoceske-muzeum-v-roztokach-u-prahy/jmenuji-se-sajetta/>

<http://www.kdykde.cz/calendar/kdykde/1763365-jmenuji-se-sajetta-svet-prvnich-zemedelcu>

<http://blogy.zscermaka.cz/wordpress-mu/1c/>

<http://www.sdetmivbaglu.cz/s-detmi-v-dobe-kamenne-kousek-od-prahy/>

<http://www.archeologienadosah.cz/prehled-aktualnich-docasnych-vystav-s-archeologickou-tematikou>

<http://detektorweb.cz/index.4me?s=show&i=68668&mm=1&vd=1>

<http://www.prahadnes.info/zpravy/9543-prozijte-den-v-dobe-kamenne>

### **3. Konference, přednášky, semináře, postery**

#### **3.1 Archeologické oddělení**

Informační kolokvia „Archeologické výzkumy v Čechách v roce 2016“, Národní muzeum, Praha, 4. 4. – 5. 4. 2016, referát: Žalov, předpolí hradiště Levého Hradce – výzkumy Středočeského muzea v Rostokách u Prahy (Mgr. P. Nový)

18. mezinárodní konference Doba laténská ve střední Evropě, Keltové/The Celts/Die Kelten 2017, Plumlov, 16. – 19. 5. 2017, referát: Pozdně laténská sídliště s mincovními nálezy v severní části okr. Praha-západ (Mgr. D. Daněček, PhDr. Militký Ph.D.)

Mezinárodní konference EuroCorr 2017, Praha, 4. – 7. 9. 2017, poster: The unique findings of amphorae from the area of Praha-západ (Ing. P. Witoszková, Mgr. D. Daněček, Mgr. B. Urbanová, Ing. Msallamová, Ph.D.)

26. setkání českých, saských, bavorských a hornorakouských pracovníků muzeí, Regionální muzeum v Mikulově, 24. 9. – 26. 9. 2017, referát: Bronzový poklad z Turska (+ promítání filmu Příběh jednoho pokladu) (Mgr. D. Daněček, Ing. P. Witoszková)

Výzkum historických cest v interdisciplinárním kontextu III., Brno, 2. – 3. 11. 2017, referáty: Staré cesty v okolí Levého Hradce, Rekonstrukce trasy pro dopravu stavebního kamene z Horoměřic na Levý Hradec: model a realita (Mgr. P. Nový)

(Staro)bronzový poklad z Turska. Pohled archeologa na nejvýznamnější poklad únětické kultury objevený v Čechách. Pro veřejnost, ZŠ Tursko, 26. 1. 2017 (Mgr. D. Daněček)

(Staro)bronzový poklad z Turska. Pohled archeologa na nejvýznamnější poklad únětické kultury objevený v Čechách. Pro žáky 4. – 5. tříd, ZŠ Tursko, 14. a 21. 3. 2017 (Mgr. D. Daněček)

(Staro)bronzový poklad z Turska. Pohled archeologa na nejvýznamnější poklad únětické kultury objevený v Čechách. Pro veřejnost, Melicharovo vlastivědné muzeum, Unhošť, 29. 3. 2017 (Mgr. D. Daněček)

(Staro)bronzový poklad z Turska. Pohled Archeologa na nejvýznamnější poklad únětické kultury objevený v Čechách. Pro veřejnost, knihovna Velké Přílepy, 8. 6. 2017 (Mgr. D. Daněček)

Beneš, Z. – Militký, J. – Smíšek, K.: Za Kelty se špachtlí a detektorem, Praha, 1. 2. 2017, účast na přednášce (Mgr. D. Daněček)

Křivánek, R: Geofyzikální průzkum lokalit, ARÚ AV ČR, Praha, v. v. i., 23. 2. 2017, účast na přednášce (Mgr. D. Daněček)

Varadzin, L.: Vyšehrad, FF UK, Praha, 23. 2. 2017 (Mgr. D. Daněček)

Pernicka, E: Isotope Archaeometallurgy, ARÚ AV ČR, Praha, v. v. i., 6. 6. 2017 (Mgr. D. Daněček)

Lewis, M.: Recording archaeological finds discovered by the public in England, ARÚ AV ČR, Praha, v. v. i., 7. 11. 2017 (Mgr. D. Daněček, Mgr. K. Smíšek)

Komoróczy, B: Římané na Moravě, NM, Praha, 28. 11. 2017 (Mgr. D. Daněček)

Pokorná, A: Imigrace nepůvodních druhů rostlin a změny prostředí v okolí lidských sídel od neolitu do raného středověku, ARÚ AV ČR, Praha, v. v. i., 12. 12. 2017 (Mgr. P. Nový)

### 3.2 Konzervační oddělení

#### Publikační činnost

Caranová, M. – Domčíková, P. – Korbelová, B. – Růžička, Z. – Vraná, K. – Witoszková, P. 2017: Restaurování a konzervace sbírkových předmětů ve Středočeském muzeu v Rostokách u Prahy, In: Středočeský vlastivědný sborník, 35, Rostoky, 173-199.

Witoszková, P. 2017: Syntetické polymery v části sbírek Středočeského muzea, sborník v tisku, referát proběhl na konferenci pracovní skupiny plasty, Péče o syntetické materiály ve fondech kulturních organizací ČR, 14. 12. 2016 v přednáškovém sálu v Centrálním depozitáři Národní knihovny ČR v Hostivaři.

#### Konference, semináře, stáže

Odborný seminář u příležitosti 25. výročí založení Celostátní služby osobní dozimetrie, CSOD Praha, 9. února 2017, účast bez příspěvku, Ing. P. Witoszková.

Přednášky studentům na Vysoké škole chemickotechnologické v Praze, 24. února a 3. března 2017, přednášející K. Vraná (zpracovala J. F. Tornošová), 2017: Konzervování a restaurování archeologického skla a keramiky.

Odborná stáž/služební cesta: Römisch-Germanisches Zentralmuseum in Mainz, Německo, Mohuč, mezinárodní spolupráce zaměřená především na restaurování a konzervaci unikátního nálezu a jeho restaurování, Ing. P. Witoszková, 6. 3. - 7. 4. 2017.

Zasedání Středočeské sekce konzervátorů a restaurátorů, Regionální muzeum v Kolíně, 2. května 2017, s příspěvkem: Ing. A. K. Kypetová, (zpracovala referát P. Witoszková) 2017: Unikátní bronzové nálezy z lokalit Tursko a Velké Čičovice, účast bez příspěvku: Z. Růžička, I. Nacherová, BcA. P. Domčíková, K. Vraná, Ing. T. Leonovičová CSc., B. Korbelová.

Mezinárodní konference NESAT XIII, North European Symposium for Archeological Textiles, Liberec, 14. - 17. 5. 2017 organizoval Archeologický ústav Praha, v.v.i. a Technická univerzita v Liberci, účast bez příspěvku Ing. P. Witoszková.

Seminář Historické kovové předměty a jejich konzervování a restaurování se zaměřením na jemnou mechaniku a leštění povrchy, Brno, 23. 5. 2017 org. Technické muzeum v Brně, bez příspěvku Ing. A. K. Kypetová, I. Nacherová.

Konference Současnost a budoucnost muzeologického vzdělávání a výzkumu v ČR, Masarykovo muzeum v Hodoníně, Hodonín, 20. - 21. 6. 2017, účast bez příspěvku BcA. M. Caranová.

Mezinárodní konference EuroCorr 2017, The Annual Congress of the European Federation of Corrosion 20th INTERNATIONAL CORROSION CONGRESS & Process Safety Congress 2017, Kongresové centrum Praha, 3. - 7. 9. 2017, poster: The unique findings of amphorae from the area of Praha-západ (Ing. P. Witoszková, Mgr. D. Daněček, Mgr. B. Urbanová, Ing. Š. Msallamová, Ph.D.).

Konference Stav a perspektivy výzkumu kulturních dějin ve střední Evropě, 6. - 8. 9. 2017, Filozofická fakulta Katolické univerzity, Ružomberok, bez příspěvku BcA. M. Caranová.

Konference konzervátorů, restaurátorů a preparátorů, zámek Litomyšl, 19. - 21. 9. 2017, pořádá Metodické centrum konzervace při TM v Brně, s příspěvkem: BcA. M. Caranová, 2017: Restaurování hracích karet v archeologických nálezech Vladislavského sálu, In: FORUM 131-134, Ing. P. Witoszková, 2017: Depot z Turska, In: FORUM 146-149, poster: Rekonstrukce a modernizace konzervačního ozařovacího pracoviště ve středočeském muzeu v Roztokách u Prahy (Ing. A. Kypetová Kozánková, Ing. T. Leonovičová CSc., Ing. P. Witoszková). In: FORUM 2017 In: 159, bez příspěvku: BcA. P. Domčíková, K. Vraná, Z. Růžička.

26. Mezinárodní setkání muzejních pracovníků - Krásný starý nový svět / Archeologie v muzeích na cestě k budoucnosti, Regionální muzeum v Mikulově ve spolupráci se Saským zemským ústředím pro muzejnictví, Zemským ústředím pro nestátní muzea v Bavorsku, Svazem hornorakouských muzeí a Českým výborem ICOM, 24. - 26. 9. 2017, s příspěvkem: Mgr. D. Daněček, Ing. P. Witoszková, 2017: Bronzový depot z Turska, sborník v tisku, bez příspěvku Ing. A. Kypetová Kozánková.

Účast na Gastrofestivalu v Lysé nad Labem, Středočeský kraj, prezentace muzea K. Vraná, 6. - 8. 10. 2017.

Seminář Hrací karty v archeologických nálezech aneb běžný život Vladislavského sálu na Pražském Hradě, Muzeum T.G.M. v Lánech, 12. října 2017, s příspěvkem Restaurování hracích karet v archeologických nálezech Vladislavského sálu, BcA. M. Caranová, 2017: Nálezy od krbu, 52-66, Původ Hracích karet, 67-78.

Konference GENIUS LOCI ČESKÉHO JIHOZÁPADU, Muzeum jižního Plzeňska v Blovicích, p. o., 6. - 7. listopadu 2017, s příspěvkem: BcA. M. Caranová, 2017: Rukopisy a iluminace z pohledu restaurátora. In: Genius loci českého jihozápadu XI, 64-68.

### 3.3 Odborné oddělení

Seminář Etnografické komise AMG (25. - 26. 4. 2017, RM Litomyšl), příspěvek *Depozitáře Středočeského muzea v Roztokách u Prahy a problematika ukládání sbírek* - PhDr. I. Kubečková

Seminář Etnografické komise AMG (4. - 5. 10. 2017, Muzeum regionu Valašsko ve Vsetíně), příspěvek *Podmalby na skle ze sbírek Středočeského muzea v Roztokách u Prahy*, prezentace stejnojmenné publikace - PhDr. I. Kubečková

Seminář Botanické komise AMG, název Podzimní setkání muzejních botaniků - určovací seminář (17. - 18. 10. 2017, MZM Brno) - bez příspěvku - Mgr. V. Dlouhá

Konference Internationales Hinterglas-Symposion (15. - 17. 6. 2017, Hinterglasmuseum Sandl, Rakousko), příspěvek a obrazová prezentace *Hinterglasbilder in den Sammlungen der Institutionen für Denkmampflege in Mittelböhmen* - PhDr. I. Kubečková

Konference Sv. Ludmila, její doba a odkaz (3. 10. 2017, Regionální muzeum Mělník) - bez příspěvku - PhDr. Z. Suchánková, PhDr. I. Kubečková

Sjezd historiků ČR (13. - 15. 9. 2017, FF UP Olomouc), garant panelu a prezentace s názvem *Jedeme na letní byt* (spolu s V. Matouškem, FHS UK) - Mgr. M. Šášinková

Konference Hrací karty v archeologických nálezech Vladislavského sálu (12. 10. 2017, Muzeum T.G.M. v Lánech), bez příspěvku - PhDr. Z. Suchánková, BcA. M. Caranová, MgA. H. Tůmová

Konference Archivy, knihovny, muzea v digitálním světě 2017 (29. - 30. 11. 2017, Archiv hl. m. Prahy), bez příspěvku - MgA. H. Tůmová

Školení v programu CES on-line ve školícím centru CiteM (7. 12. 2017, Brno) - MgA. H. Tůmová

## VIII. Ostatní odborná činnost

### 1. Spolupráce s jinými organizacemi, poradenská činnost

#### 1.1 Archeologické oddělení

Zajišťování badatelské služby v depozitářích archeologického oddělení

(emailová korespondence na [archeologie@muzeum-roztoky.cz](mailto:archeologie@muzeum-roztoky.cz)) (Mgr. P. Nový, Mgr. E. Kvěchová, Mgr. D. Daněček)

Badatelské návštěvy:

- 24. 4. 2017 – M. Zahnašová, FF UK, konzultace diplomové práce, ZAV V. Sakaře na katastru obce Holubice (Mgr. D. Daněček)
- 20. 6. 2017 – Z. Beneš, ÚAPPSC, spolupráce při určování římských a germánských nálezů z detektorové prospekce SM na katastru obce Holubice (Mgr. D. Daněček)
- 2017 průběžně – konzultace, převzetí náhodných nálezů z okresu Praha-západ (L. Roušal, M. Tůma, V. Kosina, J. Karásek, R. Vlček, M. Kábele)

Různé:

- Středočeská archeologická komise (koordinace činnosti, reference, podklady) (Mgr. J. Klementová, Mgr. D. Daněček)
- Detektorové a povrchové průzkumy lokalit, zaměřování archeologických nálezů ohrožených lokalit ve spádové oblasti Středočeského muzea – Holubice, Svrkyně, Tursko (Mgr. D. Daněček, Mgr. K. Smíšek)
- Spolupráce s ARÚ AV ČR, Praha, v. v. i., NM Praha, FF UK Praha, MAMUZ Asparn, ÚAPPB na detektorových průzkumech ohrožených lokalit (Praha-Vinoř, Praha-Běchovice, Ovčáry, Haselbach, Němčice nad Hanou, Úhonice) (Mgr. D. Daněček, Mgr. K. Smíšek)
- Spolupráce s veřejností – určování nálezů a zprostředkovávání předání nálezů do oprávněné organizace (všichni odborní pracovníci)
- Zpracování žádosti o dotaci na nehraně ZAV z prostředků Středočeského kraje (Mgr. J. Klementová)
- Členství v České archeologické společnosti (Mgr. J. Klementová)
- Spolupráce na tvorbě dokumentárního filmu o restaurování archeologického nálezu – depotu z Turska, př. č. 25/2014 (výběrové řízení na zhotovitele, tvorba podkladů) (Mgr. J. Klementová, Mgr. D. Daněček, Ing. P. Witoszková)
- Správa facebookové stránky Archeologie Středočeského muzea, tvorba reportáží, příspěvků a pozvánek (Mgr. Urbanová, Mgr. D. Daněček)
- Zajištění zhotovení počítačové tomografie jedné z dýk z bronzového depotu z Turska, výzkumné centrum Excelence, AV ČR, v. v. i., Telč, 4. 8. 2017 (PhDr. Tomková, Ing. P. Witoszková, Mgr. D. Daněček)
- Konzultace za účelem srovnání nálezových okolností a konzervačních postupů bronzové situely, Východočeské muzeum v Pardubicích, prohlídka stálé archeologické expozice Proti proudu času, 6. 12. 2017 (Ing. P. Witoszková, celé archeologické oddělení)
- Natáčení dokumentu o české archeologii v zahraničí a v Čechách, ZAV v lokalitě Holubice, P. Horký – Piranha Film, 6. 6. 2017 (Mgr. D. Daněček, Mgr. E. Kvěchová)
- Průběžné zpracování ZAV Hostivice-Palouky 2007-2013 (zadávání analýz, výběrová řízení, kontrola provádění subdodávek) (Mgr. J. Klementová, Mgr. D. Daněček)



## 1.2 Oddělení konzervace

- Exkurze na konzervátorských pracovištích

9. 1. 2017	exkurze restaurátorů z Muzea hlavního města Prahy
21. 2. 2017	exkurze VOŠ a SPŠG Praha, Hellichova
1. 3. 2017	exkurze Základní škola Roztoky
18. 5. 2017	SŠIT, Ing. J. Drozenová
23. 5. 2017	exkurze studentů SOŠU, s.r.o. oboru Starožitník
15. 12. 2017	exkurze studentů VŠCHT – PhDr. Zaoral

- Studentské praxe:

Konzervace papíru	Střední průmyslová škola grafická, Vyšší odborná škola Hellichova, Praha	2 týdny
	Vysoká škola chemicko-technologická Praha, obor Technologie restaurování a konzervování	2 týdny
Konzervace kovů	Vysoká škola chemicko-technologická Praha, obor Konzervování-restaurování uměleckořemeslných děl z kovu	2 týdny
	Filozofická fakulta UK, obor Archeologie, doktorandské studium	4 týdny
	Střední průmyslová škola grafická, Vyšší odborná škola Hellichova, Praha	2 týdny
	Regionální muzeum Teplice	1 týden
	Workshop studentů Vysoké školy chemicko-technologické Praha, obor Technologie restaurování a konzervování, podpořené grantem VŠCHT PIGA	2 dny
Konzervace textilu	Vyšší odborná škola, obor restaurování textilu	2 týdny
	Vysoká škola chemicko-technologická, obor Konzervování-restaurování uměleckořemeslných děl z textilních materiálů	2 týdny

## Různé

- příprava a zpracování žádosti muzea o dotaci z fondů MK ČR – ISO D pro rok 2018, program a: vybavování a zkvalitňování restaurátorských, konzervátorských a preparátorských pracovišť, program c: náročné restaurování, konzervování a preparování
- Grant instalace expozic a výstav – Projekt Araka 2017
- Grant instalace expozic a výstav – Viděno rukama 2018
- VŠCHT- analýzy a konzultace při restaurování archeologického pergamenu
- NACR - analýzy a konzultace při restaurování voskové hlavy, konzultace při restaurování výučního listu továrny Jan Felkl a syn
- Poskytování digitálního RTG snímků a stanovení prvkového složení exponátů z barevných kovů metodou XRF pro spřízněné organizace
- Muzeum Říčany - konzultace při restaurování cechovní korouhve

- Muzeum Beroun – konzultace při návrhu na restaurování cechovních korouhví
- Konzultace o plánovaném restaurování nábytku ve vile Karla Čapka, Městská část Praha 10 – oddělení památkové péče a správy kulturních objektů, Ing. arch. Jan Vašek

### 1.3 Odborné oddělení

#### Badatelská agenda

historie – fotoarchiv	5 badatelů
historie – výtvarné umění	3 badatelé
zoologie	3 badatelé
botanika	7 badatelů
sbírka písemností a tisků, knihovna	12 badatelů (14 návštěv), 30 badatelských dotazů

#### Různé

- recenze článku Cheng-Bin Wang, Jan Růžička & Bin Liu: *Omoglymmius* (s. str.) *wukong* sp. n., a new species from Xizang, China (Coleoptera, Rhysodidae, Omoglymmiini) s popisy nových druhů brouků pro ZooKeys (Pensoft, Bulharsko)
- recenze článku Vonička P., Brádka J., Grycz F., Linhart M., Majer J. Moravec P., Resl K. & Veselý P.: Faunistic records from the Czech Republic. Coleoptera: Carabidae, o faunistice brouků pro časopis Klapalekiana (ČSE, Praha)
- recenze článku Mikyška A.: Příspěvek k poznání brouků (Coleoptera) středního Polabí o faunistice brouků pro Vlastivědný zpravodaj Polabí (Polabské muzeum).
- determinace střevlíků rodu *Galerita* z Paraguaye dle e-mailem zaslaných fotografií pro A. Anichtchenka (Daugavpils University, Lotyšsko),  
RNDr. O. Hovorka, Ph.D.
- recenze publikace (grantový projekt MK ČR) Vlčková, M. Lidový nábytek ve sbírce Muzea východních Čech v Hradci Králové (pro MVČ Hradec Králové)  
PhDr. I. Kubečková
- VŠE, exkurze studentů a pedagogů oboru management kultury – zajištění programu: výklad o fungování muzea, základních dokumentech, sbírkotvorné a výzkumné strategii, prezentaci sbírek a základních ekonomických principech, 5. 4. 2017  
PhDr. I. Kubečková, Ing. Z. Náhlavská
- Spolupráce při přípravě výstavy Barvířské rostliny, Muzeum Českého krasu v Berouně  
Mgr. V. Dlouhá
- Setkání příznivců muzea a Salonu Zdenky Braunerové, 26. 3. 2017  
Mgr. M. Šášinková, Bc. M. Urfusová
- Vojenský diplomatický sbor v Praze – návštěva s komentovanou prohlídkou ateliéru Z. Braunerové, 8. 6. 2017
- NG Praha – návštěva kolegů z japonských galerií v ateliéru Z. Braunerové, komentovaná prohlídka, 19. 9. 2017
- Výbor dobré vůle – návštěva, komentovaná prohlídka ateliéru Z. Braunerové, 20. 9. 2017
- Příprava materiálu pro SČK – publikace k výročí republiky 2018
- Posudek textu obecní kroniky města Roztoky za rok 2016 (na základě žádosti města Roztoky)
- Konzultace dvou bakalářských prací studentů FHS UK (historické proměny krajiny dolního Povltaví)  
Mgr. M. Šášinková

- příprava a zpracování žádosti muzea o dotaci z fondů MK ČR – ISO D pro rok 2018, program c: náročné restaurování, konzervování a preparování

Bc. M. Urfusová

## 2. Členství v oborových organizacích

- |  |   |
|--|---|
| • ICOM   | PhDr. Z. Suchánková, Mgr. M. Šášinková  |
| • Česká národopisná společnost   | PhDr. Z. Suchánková, PhDr. I. Kubečková   |
| • Pracovní skupina Regionálního centra pro dokumentaci tradiční lidové kultury           | PhDr. I. Kubečková  |
| • Poradní sbor pro sbírkotvornou činnost MVČ Hradec Králové                              | PhDr. I. Kubečková  |
| • Spolek českých betlemářů, spolupráce na výstavách betlémů                              | PhDr. Z. Suchánková, PhDr. I. Kubečková   |
| • České sdružení přátel betlémů  | PhDr. Z. Suchánková, místopředsedkyně   |
| • Poradní sbor pro sbírkotvornou činnost při Pedagogickém muzeu J. A. Komenského v Praze | Mgr. M. Šášinková   |
| • Redakční rada Vlastivědného sborníku Mělnicka – Confluens                              | Mgr. M. Šášinková   |
| • Redakční rada Věstníku AMG   | PhDr. Z. Suchánková   |
| • Česká entomologická společnost   | RNDr. O. Hovorka, Ph.D., člen revizní komise  |
| • Salon Zdenky Braunerové, zapsaný spolek  | PhDr. Z. Suchánková, Mgr. M. Šášinková  |
| • Členství v komisích a činnost v rámci AMG revizní komise AMG                           | PhDr. Z. Suchánková, předsedkyně  |
| • komise managementu   | PhDr. Z. Suchánková   |
| • komise historiků   | Mgr. M. Šášinková   |
| • komise etnografů   | PhDr. Z. Suchánková   |
|  | PhDr. I. Kubečková, místopředsedkyně  |
| • komise zoologů   | RNDr. O. Hovorka, Ph.D.   |
| • komise botaniků  | Mgr. V. Dlouhá  |
| • komise restaurátorů  | Ing. P. Witoszková, Ing. A. Kypetová<br>Kozánková, I. Nacherová, Bc. P. Domčíková,<br>K. Vraná, BcA. M. Caranová, B. Korbelová,<br>Mgr. J. Fořtová Torňošová (v současné době na mateřské dovolené) |

**PhDr. Zita Suchánková**

V Roztokách dne 27. února 2018

## IX. EKONOMICKÁ ČÁST

### Personální údaje k zajištění činnosti PO k 31. 12. 2017

Počet zaměstnanců	
Fyzický počet zaměstnanců organizace celkem	59
z toho:	
• kmenových zaměstnanců	59
• externích zaměstnanců	0
Přepočtený počet kmenových zaměstnanců	48,35

Průměrná měsíční mzda v Kč	2016	2017	Vývojový ukazatel (2017/2016*100)%
CELKEM	24 542	27 178	110,74

### Hospodaření příspěvkové organizace za rok 2017

Výsledek hospodaření po zdanění v Kč	2016	2017
Náklady celkem	28 652 222,44	32 087 709,12
Výnosy celkem	28 795 087,75	32 117 077,42
<b>+zisk/-ztráta</b>	<b>142 865,31</b>	<b>29 368,30</b>

### Komentář ke schváleným závazným ukazatelům za rok 2017

Závazné ukazatele nebyly překročeny.

Ukazatel odpisů je výrazně pod předpokládanou úrovní, vzhledem k tomu, že zatím nedošlo k účetnímu převzetí rekonstrukce zámku od zřizovatele.

Závazný ukazatel „Příspěvek na provoz“ je nižší o 95 000,- Kč. Rozdíl vznikl z důvodu vyjmutí nevyčerpaných účelových prostředků z výnosů v roce 2017 pomocí časového rozlišení a jejich znovu zapojení v roce 2018 do rozpočtu příspěvkové organizace, aby dané prostředky nebyly součástí výsledku hospodaření za rok 2017 a mohly být použity pro daný účel v následujícím období. Jedná se o účelově vázané finanční prostředky získané v rámci Rozvojového projektu „Propagace PO“.

### Čerpání účelových investičních a neinvestičních dotací 2017

Účel dotace	Výše dotace v Kč	Čerpáno v Kč
X Investiční dotace:		
ISO/D Preventivní ochrana před nepříznivými vlivy prostředí – Mobiliář pro uložení sochařských děl a plastiky	609 000	609 000

Účel dotace	Výše dotace v Kč	Čerpáno v Kč
X Neinvestiční dotace:		
Podpora výchovně vzdělávacích aktivit v muzejnictví, tematický okruh 1: Edukační aktivity v rámci muzejních expozic ze sbírek evidovaných v CES	45 000	45 000
Kulturní aktivity – Zpřístupnění nových expozic Středočeského muzea v Roztokách u Prahy pro nevidomé a slabozraké	180 000	180 000
Podpora projektů zaměřených na poskytování standardizovaných veřejných služeb muzeí a galerií – Lidové podmalby na skle ze sbírek Středočeského muzea v Roztokách u Prahy – odborný katalog výstavy	100 000	100 000
Podpora expozičních a výstavních projektů, tematický okruh 1: Instalace expozic a výstav	34 000	34 000

### Komentář k vybraným čerpaným položkám nákladů a výnosů

**Ve sledovaném období byly náklady čerpány ve výši 32 088 tis. Kč.**

#### **Úč. 501 Spotřeba materiálu: 1 553 tis. Kč (103,5 % rozpočtu)**

Jedná se zejména o materiál výstavní, sbírkový, materiál pro zajištění počítačové techniky, materiál konzervační, kancelářský a provozní (zejména materiál na opravy, údržbu, pohonné hmoty, ochranné pomůcky, odborná literatura atd.).

#### **Úč. 502 Spotřeba energie: 1 454 tis. Kč (96,9 % rozpočtu)**

Spotřeba energií je v souladu s plánovaným rozpočtem.

#### **Úč. 504 Prodané zboží: 166 tis. Kč (80,2 % rozpočtu)**

Jedná se zejména o upomínkové a propagační předměty související s činností organizace.

#### **Úč. 511 Opravy a udržování: 470 tis. Kč (100,2 % rozpočtu)**

Jedná se zejména o opravy a údržbu majetku a budov v areálu v Roztokách i v Libčicích. K významným opravám lze uvést:

- 45 718,70 Kč výměna varných válců u 4 vestavěných zabudovaných zvlhčovačů na zámku. Zařízení slouží k zabezpečení vhodného prostředí pro uložení sbírkových předmětů ve výstavních prostorech.
- 11.600,00 Kč původní prosklené dveře do vrátnice byly cca 35 let staré. Z důvodu netěsnosti skla a zkřížení docházelo k úniku tepla.
- 38.900,00 Kč trojdílná vrata do garáže. Staří cca 40 let. Vylámané panty v jednotlivých křídlech, zkřížené, únik tepla.



150.470,00 Kč částečná výměna střešní krytiny na Ateliéru Z. B. Původní tašky byly popraskané a docházelo k protečení do výstavních prostor.

29.698,00 Kč 13 let stará ústředna PZTS.

17.850,00 Kč venkovní stoly pro veřejnost. Původní desky byly na některých místech prohnílé a povrch byl již nebezpečný.

50 324,00 Kč oprava Vozidla Nissan X-trail, RZ 4S 41-66, rok 2005 - vozidlo dlouhodoběji vykazovalo poruchu, která se projevovala přepnutím jízdního režimu do nouzového systému, a to buď za jízdy, nebo i bezprostředně po nastartování. Dne 20. 10. 2017 při cestě z Roztok do detašovaného pracoviště v Libčicích nad Vltavou došlo ještě k závadě na turbodmychadlu a vozidlo bylo od této doby nepojízdné. Na voze Nissan byla zjištěna závada čerpadla a vadné turbo. Byla provedena jeho výměna (vč. těsnění), výměna řídicího solenoidu čerpadla a lišty commonrail.

#### **Úč. 512 Cestovné: 117 tis. Kč (68,8 % rozpočtu)**

Jedná se zejména o náhrady pro pracovníky odborného a konzervátorského oddělení a o náhrady související s nezbytnými školeními, které se konají mimo trvalé pracoviště. Nebyla realizována zahraniční spolupráce s Muzeem v Mohuči a uskutečněna návštěva italské Neapole (návštěva depozitářů a ateliérů) z důvodu účasti na konferenci v ČR.

#### **Účet 513 Náklady na reprezentaci: 47 tis. Kč (58,8% rozpočtu)**

Jedná se zejména o náklady související s občerstvením při vernisážích. Položka nebyla dočerpána z důvodu neuskutečnění plánované vernisáže a koncertu.

#### **Úč. 518 Ostatní služby: 2 689 tis. Kč (83,9 % rozpočtu)**

Jedná se zejména o náklady na propagaci a inzerci, právní služby, údržbu PC, telefonní poplatky, revize, honoráře, poštovné, školení, instalace výstav atd. Položka je pod plánovaným plněním z důvodu nečerpání záloh na zpracování velkoplošného výzkumu z lokality Hostivice-Palouky z let 2007-2013 (fa Gront ČR) z důvodu přípravy zadání a determinace archeobotanických vzorků, antrakologické a osteologické analýzy. Pro jejich zadání je velmi vhodné jako vstupní informace zhotoviteli poskytnout datování objektů, ze kterých byly tyto vzorky odebrány. Tomu nutně musí předcházet evidence II. stupně keramických nálezů, která se provádí po ukončení hmotové rekonstrukce. Vzhledem k množství nálezů a zároveň preferenci provádění ze zákona povinných inventarizací sbírkových fondů nebylo možné dokončit provedení systematické evidence a zadávací dokumentace pro výběrová řízení a následně zadat provedení analýz. Důsledkem toho bylo nečerpání poskytnutých záloh. Vše bude probíhat v roce 2018.

#### **Úč. 521 Mzdové náklady: 16 403 tis. Kč (99,2% rozpočtu)**

Platy činily 15 680 tis. Kč, OON 634 tis. Kč, náhrady za nemoc 89 tis. Kč. Průměrná mzda k 31.12 2017 činila 27 178 Kč. Fyzický počet zaměstnanců činí 59, přepočtený počet zaměstnanců činí 48,35 osob. Navýšení OON oproti plánu souvisí s dlouhodobou nemocí pracovníků v odborném a propagačním oddělení. Dále se zde projevil odchod pracovníka propagace, kdy byl nástup nového pracovníka řešen v rámci dohod o provedení práce.

#### **Úč. 524 Zákonné soc. pojištění: 5 374 tis. Kč (96,4 % rozpočtu)**

Čerpání této položky odpovídá čerpání mzdových nákladů.

#### **Úč. 527 Zákonné soc. náklady: 314 tis. Kč (98,1 % rozpočtu)**

Jedná se o přiděl FKSP, tj. 2,0 % z mezd.

#### **Úč. 549 Jiné ostatní náklady: 263 tis. Kč (95,6 % rozpočtu)**

Jedná se zejména o pojištění majetku, členství v profesních organizacích, poplatky za osobní certifikáty a bankovní poplatky.

**Úč. 551 Odpisy: 2 486 tis. Kč (72,1 % rozpočtu)**

Čerpání této položky je výrazně pod předpokládanou úrovní vzhledem k tomu, že zatím nedošlo k účetnímu převzetí rekonstrukce zámku od zřizovatele.

**Úč. 558 Drobný dlouhodobý majetek: 583 tis. Kč (100,5 % rozpočtu)**

Organizace v tomto roce zakoupila následující dlouhodobý drobný majetek:

Tzv. muzeální vysavač Muntz (dodavatel specializovaná firma Ceiba) – kompaktní, lehký, multifunkční muzejní vysavač se speciální regulací sacího výkonu pro profesionální odstraňování prachu z těžko přístupných míst; ideální pro použití v konzervátorských dílnách, muzeích, archivech či knihovnách. Plánované použití: pro odstraňování prachu ze sbírky výtvarného umění při jejím stěhování do nového depozitáře; čištění sbírkového materiálu v depozitářích obecně, zejména v knihovně a archivu.

AV přehrávač FrameXX – univerzální centrálně říditelné zařízení na projekci na TV/monitoru – nakoupeno pro výstavu na půdě – archeologie.

LCD monitor Iiyama – monitor pro účely výstavy, po skončení plánované použití pro kancelářskou práci.

Tiskárna EPSON EET – termo tiskárna na účtenky pro potřeby zákonného zavedení EET.

NTB DELL VOSTRO – notebook pro odborné oddělení na inventarizaci do depozitářů.

Multifunkční tiskárna XEROX – pro potřeby hlavní účetní, tisk výplatních pásek a dávkové scanování z podavače.

Switch – po výpadku proudu odešel switch v budově B, nový switch se vyměnil s centrálním u serverů a ten původní byl dán do budovy B.

WiFi – pokrytí signálem WiFi prostor kavárny a historického sálu.

Skříň/rack – do Libčic – hlavní switch již nevyhovující. Kabely zakončeny v patch panelu, centrální router, optický přívod a switch uzavřen do racku.

PC Dell Optiplex + monitor – počítač do knihovny pro archiváře, starý nevyhovující (Windows XP)

PC Dell Optiplex + monitor – počítač do knihovny pro dokumentátora.

RAID řadič ARECA – zvýšení spolehlivosti datového úložiště, možnost spojení disků do velkého pole pro zálohy klientských počítačů.

2x HDD RED – disky pro rozšíření datového úložiště pro zálohy klientských počítačů.

HDD WD My Passport – disk pro vedoucí oddělení konzervace.

Grafická karta – pro připojení 4K monitoru do počítače v kovech.

Monitor DELL 27" – monitor pro rentgeny v kovech.

Mikrotik vrátnice – starý mikrotik výkonnostně nezvládal routování mezi VLAN, znatelné snížení výkonu sítě po umístění poštovního serveru do DMZ.

PC DELL + monitor - počítač do truhlárny, starý nevyhovující.

HDD Samsung EVO – do repasovaného počítače z truhlárny pro asistentku na smlouvy.

HDD Samsung – zvýšení výkonu počítače historika.

GSM Apple iPhone 7 – telefon pro paní ředitelku, starý nevyhovující.

PC Optiplex 3050MT – počítač na pokladnu, starý nevyhovující.

3x NTB Dell do Libčic – staré notebooky nevyhovující pro běžnou práci.

HP Elite monitor – monitor na pokladnu – starý nevyhovující.

NTB Dell Vostro – pro vedoucí odborného oddělení, starý nevyhovující.

Vozík, schůdky, pojízdný žebřík - snazší zpřístupnění regálů a bezpečná manipulace ve výtvarném depozitáři.

Lupa se světlem 2 ks - potřebné vybavení dílny kovů a rtg pracoviště, zvýšená preciznost práce stereomikroskop - dovybavení laboratoře papíru, kvůli titěrné práci v čistém prostředí na sbírkových

předmětech (doted' byl přístup pouze v laboratoři kovů, kde podmínky pracoviště nejsou vhodné pro čistý materiál), bude využíván i pro analýzy textilních vláken.

Světla k mikroskopu – nezbytná součást mikroskopu, zdroj studeného LED.

Otočný plakátovací válec – použití pro výstavu.

Zvlhčovač a odvlhčovač vzduchu – udržitelnost klima pro uložení sbírkových předmětů.

**Ve sledovaném období bylo dosaženo výnosů ve výši 32 117 tis. Kč.**

**Úč. 602 Tržby z prodeje služeb: 1 914 tis. Kč (58,8 % rozpočtu)**

Hlavní položku tvoří tržby ze vstupného (911 tis. Kč) a tržby za Konzervační ozařovací pracoviště (749 tis. Kč). Dále jsou zde zahrnuty příjmy z konzervace – plazma (165 tis. Kč), služeb (41 tis. Kč) a archeologického výzkumu (48 tis. Kč). V této položce nejsou uskutečněny záchranné archeologické výzkumy – detailní komentář viz položka 518.

**Úč. 604 Tržby za prodané zboží: 205 tis. Kč (78,8 % rozpočtu)**

Komentář viz účet 504.

**Úč. 648 – Zúčtování fondů: 87 tis. Kč (217,5 % rozpočtu)**

Položku tvoří dary získané od Města Roztoky 50 000,- Kč, BVD Pece 10 000,- Kč a 2 000,- Kč od Praga Gastro s.r.o. Dále je zde zúčtován příspěvek nadačního fondu Obětím holokaustu ve výši 25 000,- Kč.

**Úč. 649 Jiné ostatní výnosy: 1 105 tis. Kč (25,3 % rozpočtu)**

Položka obsahuje výnosy z pojistného plnění a v souladu s příslušnými předpisy použití investičního fondu v částečné výši. Nižší čerpání je způsobeno částečným krytím odpisů zřizovatelem.

**Úč. 672 Dotace: 28 806 tis. Kč (110,2% rozpočtu)**

Kromě příspěvku na provoz ve výši 24 735 075 Kč se zde také projevila dotace 3 800 Kč jako ¼ z vráceného nájemného za rok 2016, dotace 116 972 jako ¼ nájemného za rok 2017, 1 370 009 Kč jako navýšení mzdových tarifů, 400 000,- Kč na rozvojové projekty, 199 000,- Kč na „Příběhy Tichého údolí“ a příspěvek na záchranné archeologické výzkumy ve výši 278 560,- Kč. Na adventní koncert organizace obdržela 125 000,- Kč a 55 000,- Kč na Zámecké Imaginárium. Organizace obdržela 598 750,- Kč na částečné krytí odpisů. Od Ministerstva kultury se zde projevila dotace na odborný katalog výstavy – Lidové podmalby na skle ve výši 100 000,- Kč, na kulturní aktivity - haptické modely pro nevidomé a slabozraké ve výši 180 000,- Kč, edukační aktivity 45 000,- Kč a projekt instalace výstav 34 000,- Kč. Dále jsou zde zahrnuty odpisy majetku z dotace MK ve výši 496 401,76 Kč. Od Města Roztoky obdržela organizace dotaci 69 000,- Kč.

## **Výsledek hospodaření za rok 2017**

Hospodaření organizace bylo průběžně sledováno, byl kladen důraz na vnitřní kontrolní systém s ohledem na hospodárné, efektivní a účelné vynakládání finančních prostředků.

Organizace ukončila hospodaření roku 2017 s kladným hospodářským výsledkem ve výši 29 368,30 Kč.

Ekonomickou část zpracovala: Ing. Milada Papíková

**PhDr. Zita Suchánková**

V Roztokách dne 5. března 2018