

Zpráva o hospodaření a činnosti příspěvkové
organizace Středočeského kraje
za rok 2015

Název PO: ČERVENÝ MLÝN VŠESTUDY, poskytovatel
sociálních služeb

1) Základní údaje o organizaci

Název: ČERVENÝ MLÝN VŠESTUDY, poskytovatel sociálních služeb

Sídlo: Všestudy 23, Veltrusy 277 46

IČ: 71209212

Ředitel: Petr Kubíček

www stránky: www.cerveny-mlyn-vsestudy.cz

Číslo organizace (dle SK):1752

Oblast činnosti

Hlavním účelem zřízení PO je poskytování pobytové sociální služby Domov pro seniory dle zákona č. 108/2006 Sb. PO poskytuje služby od 1.4.2004, kdy vznikla rozhodnutím o rozdělení PO Centrum sociálních služeb Mělník.

PO nabízela v minulosti služby s kapacitou 50 lůžek, od 13.10.2014 poskytuje služby s kapacitou 62 lůžek.

Služby jsou nabízeny v budově bývalého loveckého zámku v blízkosti areálu Veltruského zámku, nově také v budově B v areálu PO.

K 31.12.2015 byla služba poskytována 60 klientům, průměrný věk klientů činil 79 let.

Struktura klientů dle stupně příspěvku na péči je dále uvedena v tabulce.

Věková pásma		Příspěvek na péči	
27 – 60 let	8	bez PnP	6
66 – 75 let	13	I. Stupeň	7
76 – 85 let	16	II. Stupeň	18
86 – 95 let	23	III. Stupeň	22
		IV. Stupeň	7

PO spolupracuje s dobrovolníky.

Spolupráce s dalšími organizacemi je na pravidelné a občasně úrovni. Ze MŠ a ZŠ Hostín u Vojkovic pravidelně dojíždějí do PO děti na Velikonoce, Mikuláše a další pořádané akce, klienti PO jezdí na akce pořádané v Hostíně. Spolupráce probíhá se sdruženími SDH z Nelahozevsi a Veltrus. Spolupráce s dalšími domovy z Roudnice nad Labem, Říčany, Benešova, Slaném probíhá především ve formě účasti klientů na pořádaných akcích. Seznam akcí je uveden v příloze.

Příloha č. 1 Metodického pokynu č. 6

O činnosti PO je veřejnost informována na stránkách regionálního týdeníku Mělnicko, deníku Mělnicko, spolupráce probíhá s obcemi Všetudy, Veltrusy, dále se PO účastní výstav poskytovatelů sociálních služeb v Mělníce, velikonočních a vánočních výstav na Krajském úřadě Středočeského kraje.

Po nabízí svým klientům množství volnočasových aktivit, plánuje pro své klienty výlety.

Doplňková činnost organizace je vymezena následujícími okruhy:

- Hostinská činnost

Doplňkovou činností je rozvoz jídel pro okolní seniory a další externí klientelu. Přínos této služby lze hodnotit kladně, počet odebraných jídel je na horní hranici kapacitní úrovně, klienti jsou spokojeni a tato činnost zvyšuje a zlepšuje povědomí a prestiž PO v okolí. Ekonomicky přispívá činnost ke zlepšenému hospodářskému výsledku.

2) Personální údaje k zajištění činnosti PO k 31.12.2015

Fyzický počet zaměstnanců
38

(uved'te fyzický počet zaměstnanců organizace)

Pracovněprávní vztah	Počet pracovníků
Pracovní poměr – plný úvazek	29
Pracovní poměr – zkrácený úvazek	0
DPP	4
DPČ	5

Přepočtený počet zaměstnanců k 31.12.2015
29,5

Průměrná měsíční mzda v Kč	2014	2015	Vývojový ukazatel (2015/2014*100)%
CELKEM	20.226,-	19.927	98,52

Komentář k vykazované průměrné mzdě za rok 2015:

Oproti roku 2014 došlo k navýšení počtu klientů, s tím došlo k navýšení počtu zaměstnanců o 2 zaměstnance, na tyto zaměstnance byly uzavřeny smlouvy o SÚPM s úřady práce a náklady na jejich platy byly z větší části kryty poskytnutým příspěvkem od úřadů práce.

3) Hospodaření příspěvkové organizace k 31.12.2015

Výsledek hospodaření za rok 2015

Výsledek hospodaření po zdanění v Kč	2014	2015
Náklady celkem	18.297.045,-	17.485.750,-
Výnosy celkem	19.151.481,-	17.827.723,-
+zisk/-ztráta	854.435,-	341.973,-

Komentář k vykázanému výsledku hospodaření za rok 2015:

Vzhledem k tomu, že organizace v roce 2015 prvně nabízela lůžkovou kapacitu v rozsahu 62 lůžek po celý rok, byl plánovaný rozpočet tvořen hrubým odborným odhadem.

Kladný hospodářský výsledek byl dosažen především z důvodu úpravy způsobu výpočtu účetních odpisů dle ustanovení vyhlášky č. 410/2009 Sb. a ČUS 708. Nižší odpisy o 288 tis., zvýšeným předpisem úhrad za stravné a zvýšeným výnosem za příspěvky na péči.

Kladný hospodářský výsledek navrhujeme převést do rezervního fondu organizace. Finanční prostředky plánuje organizace v roce 2016 využít pro investici na vybudování pojízdné schodišťové sedačky do budovy B, která se tak stane alespoň částečně bezbariérovou, dále k úhradě opravy havarijního stavu komínů hlavní budovy.

Vyhodnocení schválených závazných ukazatelů za rok 2015

Stanovené závazné ukazatele:

Závazný ukazatel	Schválená hodnota v RK v Kč	Hodnota po změnách schválená RK v Kč	Skutečnost na konci roku v Kč	Plnění [%]
	1	2	3	4=3/2*100
Provozní příspěvek celkem	0	0	0	0
Objem prostředků na platy, limit mzdových prostředků	7.410.000	7.773.000	7.772.955	99,99
Náklady	17.000.000	17.550.000	17.485.750	99,63
Výnosy	17.000.000	17.827.000	17.827.723	100
Státní dotace	3.280.000	3.466.000	3.465.072	99,97
Odpisový plán	865.000	577.000	576.831	99,97

Komentář k plnění schválených závazných ukazatelů v roce 2015:

Náklady – k úpravě došlo z důvodu vyšších nákladů na nákup potravin (navýšení počtu uživatelů služby), vyšší náklady na odvoz odpadů; nákup drogerie – dobrá obsazenost lůžek a z toho plynoucí výše uvedené.

Výnosy – k úpravě došlo díky dobré obsazenosti lůžek a s tím souvisejícími vyššími výnosy za poskytovanou péči, zvýšené příspěvky na péči, od 1.2.2015 navýšení předpisu úhrad za stravné

Mzdové náklady – nárůst nákladů byl způsoben vyšším počtem uzavřených SÚPM, DPP

Státní dotace – celkové státní dotace byly navýšeny o vyšší příspěvky na SÚPM od ÚP

Odpisový plán – byl upraven způsob výpočtu odpisů v průběhu roku dle přechodných ustanovení vyhlášky 410/2009 Sb.

Účelové neinvestiční a investiční dotace**a) Neinvestiční dotace**

Poskytovatel	Účel	Výše dotace v Kč	Čerpáno v Kč
ÚP České republiky	Příspěvek na mzdy zaměstnanců	585.072,-	585.072,-
Středočeský kraj	Poskytování sociální služby	2.880.000,-	2.880.000,-
MPSV-OPLZZ	Vzdělávací projekt	551.004,-	551.004,-
Celkem			

b) Investiční dotace

Poskytovatel	Účel	Výše dotace v Kč	Čerpáno v Kč
Celkem			

Komentář k čerpání účelových neinvestičních a investičních dotací k 31.12.2015:

ÚP – v průběhu roku se poskytovatel aktivně snažil zaměstnávat osoby evidované na ÚP. Výše dotace – příspěvku odpovídá uzavřeným smlouvám v průběhu roku.

Středočeský kraj – dotace – příspěvek na podporu sociálních služeb dle zák. 108/2006 Sb. čerpáno v plné výši na osobní náklady a navýšení platových tarifů.

MPSV, OPLZZ – účelová dotace na vzdělávací projekt Zvyšování kvalifikace sociálních pracovníků a pracovníků v sociálních službách jako nástroj pro profesionální poskytování sociálních služeb – projekt byl ukončen k 30.6.2015 a řádně vyúčtován na MPSV. Projektu se účastnili další 3 organizace.

Fond investic**Celkové čerpání Fondu investic**

Období	2014	2015	Rozdíl
Částka v Kč	7.623.126	0	7.623.126

Položkové čerpání Fondu investic

Název investiční akce	Čerpání v Kč	Číslo a datum usnesení RK
Celkem		

Komentář k čerpání Fondu investic:**Pohledávky a závazky****a) Krátkodobé pohledávky**

Pohledávky	Do splatnosti	Po splatnosti
odběratelé	295.178,-	246.238,-
Jiné, poskytnuté zálohy, FSKP, ÚP, klienti	418.124,-	
Krátkodobé pohledávky celkem v Kč	713.302,-	246.238,-

Komentář k pohledávkám:

Odběratelé: Jedná se o pohledávky za zdravotními pojišťovnami, pohledávky po splatnosti jsou především vůči VZP, každoročně probíhá v rámci závěrečného vyúčtování jednání o uznatelnosti pohledávky vůči vyplaceným zálohám.

Jiné pohledávky – vyplacené zálohy na vodu, plyn – (238.580,-); pohledávky za zaměstnanci z titulu půjček z FKSP (90.000,-); pohledávka za úřadem práce z titulu uzavřených smluv o SÚPM (65.887,-), pohledávky za zesnulými klienty/vypravené pohřby (23.657,-)

Pohledávky vymáhané soudně:

nejsou

Pohledávky prominuté:

nejsou

Pohledávky odepsané:

nejsou

b) Krátkodobé závazky

Závazky	Do splatnosti	Po splatnosti
dodavatelé	157.991,-	2.342,-
Jiné – zaměstnanci, ZP, SP,	813.295,-	
Krátkodobé závazky celkem v Kč	971.286,-	2.342,-

Bankovní úvěry a půjčky

nejsou

Leasing

není

4) Veřejné zakázky

Veřejné zakázky

V roce 2015 nebyly realizovány výběrová řízení na veřejné zakázky

5) Výsledky kontrol

Vnější kontroly

V roce 2015 bylo v organizaci provedeno celkem 6 vnějších kontrol se zaměřením na oblast hospodaření, správného účtování odvodů z platů zaměstnanců, hygienu, správné vykazování poskytnuté zdravotní péče a poskytování sociální služby. Kontrolou hospodaření organizace byly zjištěny nedostatky, na které byla organizace upozorněna a organizace provedla ihned, případně průběžně nápravná opatření, kterými byly zjištěné nedostatky odstraněny.

Kontrola na poskytování sociální služby domov pro seniory byla provedena metodická ze strany Zřizovatele – Středočeského kraje a ze strany MPSV. Kontrolou byly zjištěny nedostatky v některých Standardech kvality. Zjištěné nedostatky byly odstraněny ihned a dále dle určených termínů z inspekční zprávy.

Název kontrolního orgánu	Zaměření kontroly	Kontrolované období	Datum vykonání kontroly	Zjištěné nedostatky (stručně)	Nápravné opatření k odstranění zjištěných nedostatků (splněno/nesplněno)
Státní veterinární správa	Hygienická kontrola	----	19.2.2015	Bez závad	
Středočeský kraj	Kontrola hospodaření	Rok 2014	13.7.-17.7.2015	Porušení rozpočtové kázně –špatné čerpání FKSP;neproveden a inventarizace všech účtů;nesprávně vedena evidence majetku; k některým účetním dokladům nebyl připojen identifikátor	Účetně převedeno – opraveno – splněno; Provedena mimořádná inventarizace – splněno Majetek přeřazen na příslušné majetkové účty – splněno Nastavení jednoznačných identifikátorů - splněno
Finanční	Prověření správnosti	Rok 2014	26.8.2015	Bez závad	

úřad	sražených záloh u daně z příjmů ze závislé činnosti				
VZP ČR	Revize správnosti a oprávněnost i vykázané a účtované zdravotní péče	01-03/2015	1.7.2015	Bez závad	
MPSV	inspekce poskytování soc.služeb	1.1.2014-20.11.2015	18.11.-20.11.2015	Drobné nedostatky ve Standardech kvality	Průběžné odstraňování zjištěných nedostatků

Vnitřní kontroly

Organizace má zpracovány vnitřní směrnice na finanční kontrolu, kontrolu pokladny, čerpání FKSP. Kontroly pokladny jsou prováděny namátkově, nepravidelně.

Prvotním podkladem pro kontrolu je sestavený rozpočet. Následně jsou vydávány limitované a individuální přísliby na jednotlivé nákladové okruhy. Kontrola oprávněnosti čerpání finančních prostředků je prováděna průběžně, vždy před vznikem závazku je projednána nutnost a oprávněnost vzniku závazku v souladu s potřebami organizace – vystavení objednávek, smluv. Dále je kontrolováno správné plnění závazku a po odsouhlasení je provedena jeho úhrada. Včasnost úhrady závazku do splatnosti je kontrolována průběžně. Měsíčně je kontrolováno čerpání rozpočtu.

Na straně příjmů jsou kontrolovány měsíčně správné předpisy úhrad klientům, následně je provedena kontrola uhrazení těchto závazků ze strany klientů, měsíčně je kontrolováno správné předepsání a úhrady příspěvků na péči. V případě poskytnutých dotací a příspěvků na provoz je průběžně kontrolováno jejich správné využití. V případě námi vystavených faktur zdravotním pojišťovnám je průběžně kontrolována správnost plnění – jejich úhrady.

Kdo kontrolu v rámci organizace vykonal	Zaměření kontroly	Kontrolované období	Datum vykonání kontroly	Zjištěné nedostatky	Opatření k odstranění zjištěných nedostatků
ředitel	Kontrola pokladní hotovosti	Rok 2015	13.2;12.5;26.5;30.6;25.9;31.12.	Bez závad	
Ředitel/účetní/hlavní účetní	Kontrola správnosti účtování úhrad klientům	Rok 2015, měsíčně	Vždy do 15. v měsíci	Nesprávně předepsaná výše úhrady klientovi	Důsledně dbát na správné zadání hodnot pro výpočet – pravidelná kontrola při předepisování úhrad
Ředitel/účetní/hlavní účetní	Kontrola správnosti účetních dokladů	Rok 2015	průběžně	Bez závad	

6) Komentář k hospodaření PO za rok 2015

- Hlavním kritériem, které se odráží v hospodaření organizace za rok 2015 je velmi dobrá obloženost lůžek v průběhu celého roku. Struktura klientely úzce souvisí s výší příspěvků na péči. Úspěšná spolupráce s úřady práce znamenala výrazné příspěvky na platy zaměstnanců.
- Od 1.2.2015 došlo k navýšení předpisu úhrad klientům za stravné o 20,- CZK/den.
- V roce 2014 organizace poskytovala své služby deset měsíců s kapacitou 54 lůžek. Od října 2014 došlo k navýšení lůžkové kapacity na 62 lůžek a organizace postupně tuto kapacitu naplňovala.

- v roce 2015 byly provedeny nákupy potřebného majetku:
- dovybavení/obnova kancelářského nábytku – kancelářské stoly + židle 55.000,-; dovybavení klientského pokoje novou TV – 6.000,-; lednička na klientský pokoj – 5.200,-; zahradní vozík se sklápěcí korbou – 7.000,-; dodání nové skříně na zdravotnický materiál - 7.100,-; 3 nové úklidové vozíky – 25.000,-; nová pračka do prádelny – 7.700,-; klimatizace do klientského pokoje – 7.000,-; 2 nové jídelní vozíky na rozvoz jídel/tabletů – 32.000,-; výměna ledničky na klientský pokoj – 4.100,-; sprchovací vozík pro klienty – 5.600,-
- v průběhu roku 2015 byl ukončen projekt financovaný z ESF Zvyšování kvalifikace sociálních pracovníků a pracovníků v sociálních službách jako nástroj pro profesionální poskytování sociálních služeb, číslo projektu: CZ.1.04/3.1.03/A7.00084. Projekt byl realizován od září 2013 do června 2015. Celková výše schválené dotace 2.709.828,- z toho čerpáno celkem 2.473.827,- V roce 2015 byla čerpána poměrná část dotace ve výši 551.004,- Kč. Dotace byla řádně vyúčtována na MPSV. Vzdělávací projekt lze hodnotit jako velmi přínosný pro zaměstnance organizace, kdy docházelo k průběžnému vzdělávání a dále k výměně informací mezi zaměstnanci dalších tří organizací, které se také projektu účastnily.

V Všetudech dne 18.2.2016

Schválil Petr Kubíček

ČERVENÝ MLÝN VŠESTUDY
poskytovatel sociálních služeb
se sídlem Všetudy 23,
277 46 Veltrusy
IČ: 71209212, tel.: 315 781 149
tel.: 315 695 376

 Ředitel

Přílohy:

- 1a) Rozbor hospodaření - přehled nákladů a výnosů z hlavní a doplňkové činnosti PO za rok 2015
- 1b) Tvorba a použití peněžních fondů PO v roce 2015
- 1c) Výsledek hospodaření a návrh na jeho rozdělení za rok 2015
- 1d) Povinné výkazy účetní závěrky PO k 31.12.2015 (z účetního SW organizace)

Název a sídlo organizace: ČERVENÝ MLÝN VŠESTUDY, poskytovatel sociálních věcí
IČ: 71209212

Věcné příslušný odbor: odbor sociálních věcí

ROZBOR HOSPODÁŘENÍ - Přehled nákladů a výnosů z hlavní a doplňkové činnosti za rok 2015									
Syntetický účet	název syntetického účtu	Skutečnost k 31.12.2014		Rozpočet upravený 2015		Skutečnost k 31.12.2015		Přehled rozpočtu - hlavní činnost	Přehled rozpočtu - doplňková činnost
		hlavní činnost	doplňková č.	hlavní činnost	doplňková č.	hlavní činnost	doplňková č.		
Náklady z činnosti PO - účtová třída 5 celkem									
501	Specifické materiální	18 052	245	17 092	435	17 049	435	95,2	100,0
502-503	Specifické energie a ostat. nesklad. škodlivk	2 497	243	2 580	431	2 756	431	96,5	100,0
504	Provozní zboží	1 007		978		978		100,0	100,0
511	Operativní a udržovací	2 009		188		189		100,0	100,0
512	Cestovné	7		9		9		100,0	100,0
513	Náklady na reprezentaci	7		7		7		100,0	100,0
518	Ostatní služby	1 459		14		14		100,0	100,0
521	Mzdové náklady	6 602	0	7 773	0	7 773	0	100,0	100,0
521xx	z toho: platy zaměstnanců	6 602	0	7 773	0	7 773	0	100,0	100,0
521xx	ostatní osobní náklady	6 600		7 199		7 199		100,0	100,0
524	Základní sociální pojištění	2 170		2 607		2 607		100,0	100,0
525	Jiné sociální pojištění	70		71		71		100,0	100,0
527	Základní sociální náklady							100,0	100,0
528	Jiné sociální náklady							100,0	100,0
531, 532, 538	Daně a poplatky (daně silniční, daně z nemovitostí, jiné daně a poplatky)	110	2	65	2	65	2	100,0	100,0
541-542	Smluvní pokuty a úroky z prodávání, jiné pokuty a penále			10		10		100,0	100,0
544	Provozní materiál							100,0	100,0
547	Manžila a kódy							100,0	100,0
548	Jiné ostatní náklady							100,0	100,0
549	Finanční náklady	1 476		99		99		100,0	100,0
551	Ostatní finanční náklady	678		577		577		100,0	100,0
553	Korupční náklady							100,0	100,0
556	Ostatní finanční náklady			13		13		100,0	100,0
557	Náklady z vyřazených pohledávek							100,0	100,0
558	Náklady z drženého dluhopisového majetku			248		248		100,0	100,0
Výnosy z činnosti PO - účtová třída 6 celkem									
601	Výnosy z prodeje vlastních výrobků	18 867	284	17 282	542	17 284	542	100,0	100,0
602	Výnosy z prodeje služeb	2 058	284	3 095	541	3 096	541	100,0	100,0
603	Výnosy z pronájmu	6 988		10 153		10 153		100,0	100,0
604	Výnosy z pronájmu zboží							100,0	100,0
609	Jiné výnosy z vlastních výrobků							100,0	100,0
641-642	Smluvní pokuty a úroky z prodávání, jiné pokuty a penále							100,0	100,0
643	Výnosy z vyřazených pohledávek							100,0	100,0
644	Výnosy z prodeje materiálu							100,0	100,0
645-646	Výnosy z prodeje dlouhodobého nehmotného a hmotného majetku							100,0	100,0
648	Cenností finanční							100,0	100,0
649	Jiné ostatní výnosy	5 441		9		9		100,0	100,0
662	Úroky			8		8		100,0	100,0
663	Kursová zisk			2		2		100,0	100,0
669	Ostatní finanční výnosy							100,0	100,0
672	Výnosy vybraných místních vládních institucí z transferů z fondu: příspěvek na provoz od zrušené (provoz)	4 380	0	4 015	0	4 016	0	100,0	100,0
672xx	dotace	493		0		0		100,0	100,0
672xx	neinvestiční účelové vztahy: příspěvek od zrušené, dotace ze státního rozpočtu (ministerstva, Úřad vlády)	2 500		2 880		2 880		100,0	100,0
672xx	dotace, příspěvek od ÚSC (obce, krajů)							100,0	100,0
672xx	finanční prostředky ze státního rozpočtu (ROP) započtené do rozpočtu organizace	1 136		550		551		100,0	100,0
672xx	jiné příspěvky a dotace z dalších zdrojů: neinvestičních - úp	249		585		585		100,0	100,0
Hospodářské výsledky před zdaněním		815	39	190	107	235	107	125,7	100,0
591	Dotace z fondu							100,0	100,0
595	Dotace, ostatní z příjmů							100,0	100,0
Hospodářské výsledky po zdanění		815	39	190	107	235	107	125,7	100,0
Přehled nákladů a výnosů z činnosti PO - účtová třída 6 celkem									
672xx	dotace z fondu	7 623		0		0		100,0	100,0
672xx	dotace z fondu rezervního fondu	6 624		0		0		100,0	100,0
672xx	dotace z fondu odměn	0		0		0		100,0	100,0
672xx	dotace z fondu zrušené	27,30		29,30		29,30		100,0	100,0
672xx	Fyzický počet zaměstnanců	33		38		38		100,0	100,0
672xx	Průměrný měsíční plat (měch) v Kč	20 226		19 927		19 927		100,0	100,0

V Václavě Dne 18.2.2016 Zpracoval: Bc. Jan Václav

Schválil: Petr Kuběček

ČERVENÝ MLÝN VŠESTUDY
poskytovatel sociálních služeb
se sídlem Všešudy 23,
277 46 Větřusy
IČ: 71209212, tel.: 315 781 149
tel.: 315 695 376

Název organizace: ČERVENÝ MLÝN VŠESTUDY, poskytovatel sociálních služeb, příspěvková organizace
IČ: 71209212

TVORBA A POUŽITÍ PENĚŽNÍCH FONDŮ PŘÍSPĚVKOVÉ ORGANIZACE V ROCE 2015

REZERVNI FOND tvořený ze zlepšeného výsledku hospodaření (413)	v Kč
Stav rezervního fondu k 1.1.2015	0,00
TVORBA FONDŮ: (§30 z.č. 250/2000 Sb.)	
přídel ze zlepšeného výsledku hospodaření	
CELKEM	0,00
POUŽITÍ FONDŮ:	
k posílení fondu investic	
k dalšímu rozvoji své činnosti	
k úhradě sankcí za porušení rozpočtové kázně	
k úhradě své ztráty za předchozí léta	
POUŽITÍ FONDŮ CELKEM	0,00
Stav rezervního fondu k 31.12.2015	0,00

REZERVNI FOND tvořený z ostatních titulů (414)	v Kč
Stav rezervního fondu k 1.1.2015	0,00
TVORBA FONDŮ: (§30 z.č. 250/2000 Sb.)	
z peněžních darů	
z ostatních titulů	
ZDROJE FONDŮ CELKEM	0,00
POUŽITÍ FONDŮ:	
k posílení fondu investic	
k dalšímu rozvoji své činnosti	
k úhradě sankcí za porušení rozpočtové kázně	
k časovému překlenutí dočasného nesouladu mezi výnosy a náklady	
ostat. použití fondu*	
POUŽITÍ FONDŮ CELKEM	0,00
Stav rezervního fondu k 31.12.2015	0,00

FOND INVESTIC (416)	v Kč
Stav fondu investic k 1.1.2015	269 116,00
TVORBA FONDŮ: (§31 z.č. 250/2000 Sb.)	
peněžní prostředky ve výši odpisů hmotného a nehmotného dlouhodobého majetku	576 831,00
investiční příspěvek z rozpočtu zřizovatele	
investiční dotace ze státních fondů a jiných veřejných rozpočtů	
převody z rezervního fondu ve výši povolené zřizovatelem	
přijmy z prodeje dlouhodobého hmotného majetku	
peněžní dary a příspěvy od jiných subj. na invest. účely	
ostatní zdroje* (např. inv. úvěry a půjčky schválené zřizovatelem)	
ZDROJE FONDŮ CELKEM	845 947,00
POUŽITÍ FONDŮ:	
pořízení a technické zhodnocení hmotného a nehmotného dlouhodobého majetku	
navýšení finančních prostředků určených na financování údržby a oprav majetku, který používá PO pro svou činnost	
odvod do rozpočtu zřizovatele	
ostaním použití* (např. úhrada inv. úvěrů a půjček)	
POUŽITÍ FONDŮ CELKEM	0,00
Stav fondu investic k 31.12.2015	845 947,00

FOND ODMĚN (411)	v Kč
Stav fondu odměn k 1.1.2015	276 645,80
TVORBA FONDŮ: (§32 z.č. 250/2000 Sb.)	
přídel z výsledku hospodaření PO	0,00
ZDROJE FONDŮ CELKEM	276 645,80
POUŽITÍ FONDŮ:	
překročení prostředků na platy	0,00
odměny zaměstnancům	
POUŽITÍ FONDŮ CELKEM	0,00
Stav fondu odměn k 31.12.2015	276 645,80

FKSP (412)	v Kč
Stav FKSP k 1.1.2015	151 104,02
TVORBA FONDŮ: (§2 vyhl. MF 114/2002 Sb.)	
Přídel na vnitřní náklady organizace	70 542,68
ZDROJE FONDŮ CELKEM	221 646,70
POUŽITÍ FONDŮ: (vyhl. MF 114/2002 Sb.)	
stravování	86 505,00
kulturní a sociální rozvoj	39 756,00
nepečetní dary	84 999,00
životní pojištění	2 000,00
penzijní připojištění	6 000,00
penzijní připojištění	30 250,00
POUŽITÍ FONDŮ CELKEM	86 505,00
Stav fondu FKSP k 31.12.2015	135 141,70

* rozepte podle druhu

ČERVENÝ MLÝN VŠESTUDY
poskytovatel sociálních služeb

se sídlem Vše Study 23,
277 46 Veltrusy

IČ: 71209212, tel.: 315 781
tel.: 315 695 376

Datum 18.2.2016
Vypracoval Bc. Jan Včel

Schválil Petr Kubiček

Název organizace:

ČERVENÝ MLÝN VŠESTUDY, poskytovatel sociálních služeb, příspěvková organizace

IČ:

71209212

Věcne příslušný odbor:

odbor sociálních věcí

Výsledek hospodaření za rok 2015 a návrh jeho rozdělení do rezervního fondu a fondu odměn

A) Výsledek hospodaření	
Výsledek hospodaření	v Kč na dvě desetinná místa
- hlavní činnosti	235 368,16
- z jiné činnosti	106 604,61
Celkem k 31.12.2015 před zdaněním	341 972,77
Předpokládané zdanění celkem	0,00
Celkem po zdanění (zisk+, ztráta -)	341 972,77

B) Krytí zhoršeného výsledku hospodaření	
Ukazatel	v Kč na dvě desetinná místa
Ztráta z hospodaření celkem	
<i>v tom krytí ztráty:</i>	
- na vrub zůstatku rezervního fondu	
- z rozpočtu zřizovatele	
- ze zlepšeného výsledku hospodaření v následujícím roce	
- jiným způsobem	
(neuhrazená ztráta z minulých let)	

v Kč na dvě desetinná místa

C) Návrh na rozdělení zlepšeného výsledku hospodaření za rok 2015 do fondů PO				
	stav k 1.1.2015	stav k 31.12.2015	Příděl ze zlepšeného výsledku hospodaření za rok 2015	stav po přídělu
	1	2	3	4=2+3
Rezervní fond	0,00	0,00	341 972,77	341 972,77
Fond odměn	276 645,80	276 645,80	0,00	276 645,80
CELKEM	276 645,80	276 645,80	341 972,77	618 618,57

Datum: 18.2.2016

Vypracoval: Bc. Jan Vlček

Schválil: Petr Kubiček

ČERVENÝ MLÝN VŠESTUDY
poskytovatel sociálních služeb
se sídlem Vše study 23,
277 46 Veltrusy
IČ: 71209212, tel.: 315 781 149
tel.: 315 695 376

Výkaz zisku a ztráty

PŘÍSPĚVKOVÉ ORGANIZACE

Název: **ČERVENÝ MLÝN VŠESTUDY, poskytovatel sociálních služeb, příspěvková organizace**
 Sídlo: Vše study 23, Veltrusy, 27746, Česká republika
 Právní forma: příspěvková organizace
 IČ: **71209212**
 Předmět činnosti: Poskytování sociálních služeb

sestavený k 31.12.2015

(v Kč, s přesností na dvě desetinná místa)

okamžik sestavení: 19.02.2016

Číslo položky	Název položky	Syntetický účet	1	2	3	4
			ÚČETNÍ OBDOBÍ			
			BĚŽNÉ		MINULÉ	
			Hlavní činnost	Hospodářská činnost	Hlavní činnost	Hospodářská činnost
A.	NÁKLADY CELKEM		17 050 619,87	435 130,16	18 297 045,53	
1.	Náklady z činnosti		17 037 538,62	435 130,16	18 197 550,53	
1.	Spotřeba materiálu	501	2 936 115,62	431 217,39	2 700 265,71	
2.	Spotřeba energie	502	977 427,72		1 006 950,23	
3.	Spotřeba jiných neskladovatelných dodávek	503				
4.	Prodané zboží	504				
5.	Aktivace dlouhodobého majetku	506				
6.	Aktivace oběžného majetku	507				
7.	Změna stavu zásob vlastní výroby	508				
8.	Opravy a udržování	511	188 836,09		2 008 784,32	
9.	Cestovné	512	9 054,00		6 622,00	
10.	Náklady na reprezentaci	513	14 137,30		6 783,70	
11.	Aktivace vnitroorganizačních služeb	516				
12.	Ostatní služby	518	1 424 062,42	363,00	1 459 817,18	
13.	Mzdové náklady	521	7 772 955,00		6 602 027,00	
14.	Zákonné sociální pojištění	524	2 607 060,00		2 170 101,00	
15.	Jiné sociální pojištění	525	31 367,00		25 196,00	
16.	Zákonné sociální náklady	527	77 392,68		69 593,64	
17.	Jiné sociální náklady	528			17 776,00	
18.	Daň silniční	531	3 225,00	2 400,00	4 750,00	
19.	Daň z nemovitostí	532				
20.	Jiné daně a poplatky	538	61 823,00		107 150,00	
22.	Smluvní pokuty a úroky z prodlení	541				
23.	Jiné pokuty a penále	542	10 213,00		607,00	
24.	Dary a jiná bezúplatná předání	543				
25.	Prodaný materiál	544		1 149,77	4 685,15	
26.	Manka a škody	547				
27.	Tvorba fondů	548				
28.	Odpisy dlouhodobého majetku	551	576 831,00		678 056,00	
29.	Prodaný dlouhodobý nehmotný majetek	552				
30.	Prodaný dlouhodobý hmotný majetek	553				
31.	Prodané pozemky	554				
32.	Tvorba a zúčtování rezerv	555				
33.	Tvorba a zúčtování opravných položek	556	41 286,98			
34.	Náklady z vyřazených pohledávek	557				
35.	Náklady z drobného dlouhodobého majetku	558	247 986,03		1 266 677,16	
36.	Ostatní náklady z činnosti	549	57 765,78		61 708,44	
II.	Finanční náklady		13 081,25		99 495,00	
1.	Prodané cenné papíry a podíly	561				
2.	Úroky	562				
3.	Kurzové ztráty	563				
4.	Náklady z přecenění reálnou hodnotou	564				
5.	Ostatní finanční náklady	569	13 081,25		99 495,00	
III.	Náklady na transfery					
1.	Náklady vybraných ústředních vládních institucí na transfery	571				
2.	Náklady vybraných místních vládních institucí na transfery	572				
V.	Daň z příjmů					
1.	Daň z příjmů	591				

Číslo položky	Název položky	Syntetický účet	1	2	3	4
			ÚČETNÍ OBDOBÍ			
			BĚŽNÉ		MINULÉ	
			Hlavní činnost	Hospodářská činnost	Hlavní činnost	Hospodářská činnost
2.	Dodatečné odvody daně z příjmů	595				
B.	VÝNOSY CELKEM		17 285 988,03	541 734,77	19 151 481,25	
1.	Výnosy z činnosti		13 268 113,68	541 734,77	14 674 168,51	
1.	Výnosy z prodeje vlastních výrobků	601	3 096 381,00	540 585,00	2 342 178,00	
2.	Výnosy z prodeje služeb	602	10 154 483,48		6 987 816,12	
3.	Výnosy z pronájmu	603				
4.	Výnosy z prodaného zboží	604				
8.	Jiné výnosy z vlastních výkonů	609				
9.	Smluvní pokuty a úroky z prodlení	641				
10.	Jiné pokuty a penále	642				
11.	Výnosy z vyřazených pohledávek	643				
12.	Výnosy z prodeje materiálu	644		1 149,77	4 685,20	
13.	Výnosy z prodeje dlouhodobého nehmotného majetku	645				
14.	Výnosy z prodeje dlouhodobého hmotného majetku kromě po	646				
15.	Výnosy z prodeje pozemků	647				
16.	Čerpání fondů	648	9 000,00		12 872,00	
17.	Ostatní výnosy z činnosti	649	8 249,20		5 326 617,19	
II.	Finanční výnosy		1 797,26		97 005,07	
1.	Výnosy z prodeje cenných papírů a podílů	661				
2.	Úroky	662	1 797,26		7 005,07	
3.	Kurzové zisky	663				
4.	Výnosy z přecenění reálnou hodnotou	664				
6.	Ostatní finanční výnosy	669			90 000,00	
IV.	Výnosy z transferů		4 016 077,09		4 380 307,67	
1.	Výnosy vybraných ústředních vládních institucí z transferů	671				
2.	Výnosy vybraných místních vládních institucí z transferů	672	4 016 077,09		4 380 307,67	
C.	VÝSLEDEK HOSPODAŘENÍ					
1.	Výsledek hospodaření před zdaněním	-	235 368,16	106 604,61	854 435,72	
2.	Výsledek hospodaření běžného účetního období	-	235 368,16	106 604,61	854 435,72	

ČERVENÝ MLÝN VŠESTUDY
 poskytovatel sociálních služeb
 se sídlem Vše study 23,
 277 46 Veltrusy
 IČ: 71209212, tel.: 315 781 449
 tel.: 315 695 376

Rozvaha

PŘÍSPĚVKOVÉ ORGANIZACE

Název: ČERVENÝ MLÝN VŠESTUDY, poskytovatel sociálních služeb, příspěvková organizace

Sídlo: Všestudy 23, Veltrusy, 27746, Česká republika

Právní forma: příspěvková organizace

IČ: 71209212

Předmět činnosti: Poskytování sociálních služeb

sestavená k 31.12.2015

(v Kč, s přesností na dvě desetinná místa)

okamžik sestavení: 19.02.2016

Číslo položky	Název položky	Syntetický účet	1	2	3	4
			ÚČETNÍ OBDOBÍ			
			BĚŽNÉ			MINULÉ
			BRUTTO	KOREKCE	NETTO	
AKTIVA	AKTIVA CELKEM		32 919 303,46	13 960 741,31	18 958 562,15	20 413 100,55
A.	Stálá aktiva		26 202 373,62	13 919 454,33	12 282 919,29	13 798 533,12
I.	Dlouhodobý nehmotný majetek		73 172,96	73 172,96		
1.	Nehmotné výsledky výzkumu a vývoje	012				
2.	Software	013				
3.	Ocenitelná práva	014				
4.	Povolenky na emise a preferenční limity	015				
5.	Drobný dlouhodobý nehmotný majetek	018	73 172,96	73 172,96		
6.	Ostatní dlouhodobý nehmotný majetek	019				
7.	Nedokončený dlouhodobý nehmotný majetek	041				
8.	Uspořádací účet technického zhodnocení dlouhodobého neh	044				
9.	Poskytnuté zálohy na dlouhodobý nehmotný majetek	051				
10.	Dlouhodobý nehmotný majetek určený k prodeji	035				
II.	Dlouhodobý hmotný majetek		26 129 200,66	13 846 281,37	12 282 919,29	13 536 341,37
1.	Pozemky	031	118 420,00		118 420,00	118 420,00
2.	Kulturní předměty	032				
3.	Stavby	021	15 075 541,62	4 583 436,11	10 492 105,51	10 882 756,51
4.	Samostatné hmotné movité věci a soubory hmotných movitýc	022	4 323 130,28	2 705 508,50	1 617 621,78	2 535 164,86
5.	Pěstítkelské celky trvalých porostů	025				
6.	Drobný dlouhodobý hmotný majetek	028	6 557 336,76	6 557 336,76		
7.	Ostatní dlouhodobý hmotný majetek	029				
8.	Nedokončený dlouhodobý hmotný majetek	042	54 772,00		54 772,00	
9.	Uspořádací účet technického zhodnocení dlouhodobého hmc	045				
10.	Poskytnuté zálohy na dlouhodobý hmotný majetek	052				
11.	Dlouhodobý hmotný majetek určený k prodeji	036				
III.	Dlouhodobý finanční majetek					
1.	Majetkové účasti v osobách s rozhodujícím vlivem	061				
2.	Majetkové účasti v osobách s podstatným vlivem	062				
3.	Dluhové cenné papíry držené do splatnosti	063				
5.	Termínované vklady dlouhodobé	068				
6.	Ostatní dlouhodobý finanční majetek	069				
IV.	Dlouhodobé pohledávky					262 191,75
1.	Poskytnuté návratné finanční výpomoci dlouhodobé	462				
2.	Dlouhodobé pohledávky z postoupených úvěrů	464				
3.	Dlouhodobé poskytnuté zálohy	465				
5.	Ostatní dlouhodobé pohledávky	469				262 191,75
6.	Dlouhodobé poskytnuté zálohy na transfery	471				
7.	Zprostředkování dlouhodobých transferů	475				
B.	Oběžná aktiva		6 716 929,84	41 286,98	6 675 642,86	6 614 567,43
I.	Zásoby		258 972,78		258 972,78	252 513,17
1.	Pořízení materiálu	111				
2.	Materiál na skladě	112	258 972,78		258 972,78	252 513,17
3.	Materiál na cestě	119				
4.	Nedokončená výroba	121				
5.	Polotovary vlastní výroby	122				
6.	Výrobky	123				
7.	Pořízení zboží	131				
8.	Zboží na skladě	132				

Číslo položky	Název položky	Syntetický účet	1	2	3	4
			ÚČETNÍ OBDOBÍ			
			BĚŽNÉ			MINULÉ
			BRUTTO	KOREKCE	NETTO	
9.	Zboží na cestě	138				
10.	Ostatní zásoby	139				
II.	Krátkodobé pohledávky		963 505,57	41 286,98	922 218,59	809 136,57
1.	Odběratelé	311	541 417,12	41 286,98	500 130,14	275 645,41
4.	Krátkodobé poskytnuté zálohy	314	238 580,00		238 580,00	308 953,00
5.	Jiné pohledávky z hlavní činnosti	315				
6.	Poskytnuté návratné finanční výpomoci krátkodobé	316				
9.	Pohledávky za zaměstnanci	335	90 000,00		90 000,00	91 192,00
10.	Sociální zabezpečení	336				
11.	Zdravotní pojištění	337				
12.	Důchodové spoření	338				
13.	Daň z příjmů	341				
14.	Ostatní daně, poplatky a jiná obdobná peněžitá plnění	342				
15.	Daň z přidané hodnoty	343				
16.	Pohledávky za osobami mimo vybrané vládní instituce	344				
17.	Pohledávky za vybranými ústředními vládními institucemi	346	65 887,00		65 887,00	78 959,00
18.	Pohledávky za vybranými místními vládními institucemi	348				
27.	Krátkodobé poskytnuté zálohy na transfery	373				
28.	Zprostředkování krátkodobých transferů	375				
29.	Náklady příštích období	381	3 964,45		3 964,45	27 336,16
30.	Příjmy příštích období	385				
31.	Dohadné účty aktivní	388				
32.	Ostatní krátkodobé pohledávky	377	23 657,00		23 657,00	27 051,00
III.	Krátkodobý finanční majetek		5 494 451,49		5 494 451,49	5 552 917,69
1.	Majetkové cenné papíry k obchodování	251				
2.	Dluhové cenné papíry k obchodování	253				
3.	Jiné cenné papíry	256				
4.	Termínované vklady krátkodobé	244	1 202 924,88		1 202 924,88	1 752 062,09
5.	Jiné běžné účty	245	1 825 129,80		1 825 129,80	2 994 494,06
9.	Běžný účet	241	1 969 263,61		1 969 263,61	473 547,62
10.	Běžný účet FKSP	243	31 625,20		31 625,20	136 415,22
15.	Ceniny	263				
16.	Peníze na cestě	262				
17.	Pokladna	261	465 508,00		465 508,00	196 398,70

Číslo položky	Název položky	Syntetický účet	1	2
			ÚČETNÍ OBDOBÍ	
			BĚŽNÉ	MINULÉ
PASIVA	PASIVA CELKEM		18 958 562,15	20 413 100,55
C.	Vlastní kapitál		15 621 558,25	16 129 706,08
I.	Jmění účetní jednotky a upravující položky		14 021 850,98	14 575 115,62
1.	Jmění účetní jednotky	401	14 037 585,06	14 575 115,62
3.	Transfery na pořízení dlouhodobého majetku	403		
4.	Kurzové rozdíly	405		
5.	Oceňovací rozdíly při prvotním použití metody	406		
6.	Jiné oceňovací rozdíly	407		
7.	Opravy předcházejících účetních období	408	-15 734,08	
II.	Fondy účetní jednotky		1 257 734,50	696 865,82
1.	Fond odměn	411	276 645,80	276 645,80
2.	Fond kulturních a sociálních potřeb	412	135 141,70	151 104,02
3.	Rezervní fond tvořený ze zlepšeného výsledku hospodaření	413		
4.	Rezervní fond z ostatních titulů	414		
5.	Fond reprodukce majetku, investiční fond	416	845 947,00	269 116,00
III.	Výsledek hospodaření		341 972,77	857 724,64
1.	Výsledek hospodaření běžného účetního období		341 972,77	854 435,72
2.	Výsledek hospodaření ve schvalovacím řízení	431		
3.	Výsledek hospodaření předcházejících účetních období	432		3 288,92
D.	Cizí zdroje		3 337 003,90	4 283 394,47
I.	Rezervy			
1.	Rezervy	441		
II.	Dlouhodobé závazky		2 016 954,80	2 333 529,30
1.	Dlouhodobé úvěry	451		
2.	Přijaté návratné finanční výpomoci dlouhodobé	452		
4.	Dlouhodobé přijaté zálohy	455		
7.	Ostatní dlouhodobé závazky	459	2 016 954,80	2 333 529,30
8.	Dlouhodobé přijaté zálohy na transfery	472		
9.	Zprostředkování dlouhodobých transferů	475		
III.	Krátkodobé závazky		1 320 049,10	1 949 865,17
1.	Krátkodobé úvěry	281		
4.	Jiné krátkodobé půjčky	289		
5.	Dodavatelé	321	160 333,83	750 065,02
7.	Krátkodobé přijaté zálohy	324		
9.	Přijaté návratné finanční výpomoci krátkodobé	326		
10.	Zaměstnanci	331	495 935,00	477 584,00
11.	Jiné závazky vůči zaměstnancům	333	2 030,00	
12.	Sociální zabezpečení	336	205 380,00	194 100,00
13.	Zdravotní pojištění	337	88 072,00	83 136,00
14.	Důchodové spoření	338		
15.	Daň z příjmů	341		
16.	Ostatní daně, poplatky a jiná obdobná peněžitá plnění	342	94 011,00	69 651,00
17.	Daň z přidané hodnoty	343		
18.	Závazky k osobám mimo vybrané vládní instituce	345		
19.	Závazky k vybraným ústředním vládním institucím	347		
20.	Závazky k vybraným místním vládním institucím	349		
32.	Krátkodobé přijaté zálohy na transfery	374		
33.	Zprostředkování krátkodobých transferů	375		
34.	Výdaje příštích období	383	266 420,27	28 569,15
35.	Výnosy příštích období	384		
36.	Dohadné účty pasivní	389		343 410,00
37.	Ostatní krátkodobé závazky	378	7 867,00	3 350,00

ČERVENÝ MLÝN VŠESTUDY
poskytovatel sociálních služeb
se sídlem Vše study 23,
277 46 Veltrusy
IČ: 71209212, tel.: 315 781 149
tel.: 315 695 376

Příloha ZÁKLADNÍ

IČO : 71209212	Název organizace : ČERVENÝ MLÝN VŠESTUDY, poskytovatel sociálních služeb, p.o.
Právní forma : příspěvková organizace	Sídlo : Vše study 23, 27746 Veltrusy

sestavená k 31.12.2015

(v Kč, s přesností na dvě desetinná místa)
okamžik sestavení: 29.02.2016 07:40

A.4. Informace podle § 7 odst. 5 zákona o stavu účtů v knize podrozvahových účtů

Číslo položky	Podrozvahový účet	OBDOBÍ	
		BĚŽNÉ	MINULÉ
P.I.			
1. Majetek a závazky účetní jednotky		510 724.60	0.00
2. Jiný drobný dlouhodobý nehmotný majetek	901	15 398.60	
3. Jiný drobný dlouhodobý hmotný majetek	902	165 032.00	
4. Vyřazené pohledávky	905	330 294.00	
5. Vyřazené závazky	906		
6. Ostatní majetek	909		
P.II.		0.00	0.00
1. Krátkodobé podm. pohledávky z transferů a krátkodobé podm. závazky z transferů			
2. Krátkodobé podmíněné pohledávky z předfinancování transferů	911		
3. Krátkodobé podmíněné závazky z předfinancování transferů	912		
4. Krátkodobé podmíněné pohledávky ze zahraničních transferů	913		
5. Krátkodobé podmíněné závazky ze zahraničních transferů	914		
6. Ostatní krátkodobé podmíněné pohledávky z transferů	915		
7. Ostatní krátkodobé podmíněné závazky z transferů	916		
P.III.		0.00	0.00
1. Podmíněné pohledávky z důvodu užívání majetky jinou osobou			
2. Krátkodobé podmíněné pohledávky z důvodu úplatného užívání majetku jinou osobou	921		
3. Dlouhodobé podmíněné pohledávky z důvodu úplatného užívání majetku jinou osobou	922		
4. Krátkodobé podmíněné pohledávky z důvodu užívání majetku jinou osobou na základě smlouvy o výpůjčce	923		
5. Dlouhodobé podmíněné pohledávky z důvodu užívání majetku jinou osobou na základě smlouvy o výpůjčce	924		
6. Krátkodobé podmíněné pohledávky z důvodu užívání majetku jinou osobou z jiných důvodů	925		
7. Dlouhodobé podmíněné pohledávky z důvodu užívání majetku jinou osobou z jiných důvodů	926		

Číslo položky	Název položky	Podrozvahový účet	OBDOBÍ	
			BĚŽNÉ	MINULÉ
P.IV.	Další podmíněné pohledávky		0.00	0.00
1.	Krátkodobé podmíněné pohledávky ze smluv o prodeji dlouhodobého majetku	931		
2.	Dlouhodobé podmíněné pohledávky ze smluv o prodeji dlouhodobého majetku	932		
3.	Krátkodobé podmíněné pohledávky z jiných smluv	933		
4.	Dlouhodobé podmíněné pohledávky z jiných smluv	934		
5.	Krátkodobé podmíněné pohledávky ze sdílených daní	939		
6.	Dlouhodobé podmíněné pohledávky ze sdílených daní	941		
7.	Krátkodobé podmíněné pohledávky ze vztahu k jiným zdrojům	942		
8.	Dlouhodobé podmíněné pohledávky ze vztahu k jiným zdrojům	943		
9.	Krátkodobé podmíněné úhrady pohledávek z přijatých zajištění	944		
10.	Dlouhodobé podmíněné úhrady pohledávek z přijatých zajištění	945		
11.	Krátkodobé podmíněné pohledávky ze soudních sporů, správních řízení a jiných řízení	947		
12.	Dlouhodobé podmíněné pohledávky ze soudních sporů, správních řízení a jiných řízení	948		
P.V.	Dlouhodobé podm. pohledávky z transferů a dlouhodobé podm. závazky z transferů		0.00	0.00
1.	Dlouhodobé podmíněné pohledávky z předfinancování transferů	951		
2.	Dlouhodobé podmíněné závazky z předfinancování transferů	952		
3.	Dlouhodobé podmíněné pohledávky ze zahraničních transferů	953		
4.	Dlouhodobé podmíněné závazky ze zahraničních transferů	954		
5.	Ostatní dlouhodobé podmíněné pohledávky z transferů	955		
6.	Ostatní dlouhodobé podmíněné závazky z transferů	956		
P.VI.	Podmíněné závazky z důvodu užívání cizího majetku		22.80	0.00
1.	Krátkodobé podmíněné závazky z operativního leasingu	961		
2.	Dlouhodobé podmíněné závazky z operativního leasingu	962		
3.	Krátkodobé podmíněné závazky z finančního leasingu	963		
4.	Dlouhodobé podmíněné závazky z finančního leasingu	964		
5.	Krátkodobé podmíněné závazky z důvodu užívání cizího majetku na základě smlouvy o výpůjčce	965		
6.	Dlouhodobé podmíněné závazky z důvodu užívání cizího majetku na základě smlouvy o výpůjčce	966		
7.	Krátkodobé podmíněné závazky z důvodu užívání cizího majetku nebo jeho převzetí z jiných důvodů	967		
8.	Dlouhodobé podmíněné závazky z důvodu užívání cizího majetku nebo jeho převzetí z jiných důvodů	968	22.80	

Číslo položky	Název položky	Podrozvahový účet	OBDOBÍ	
			BĚŽNÉ	MINULÉ
P.VII.	Další podmíněné závazky		0.00	0.00
1.	Krátkodobé podmíněné závazky ze smluv o pořízení dlouhodobého majetku	971		
2.	Dlouhodobé podmíněné závazky ze smluv o pořízení dlouhodobého majetku	972		
3.	Krátkodobé podmíněné závazky z jiných smluv	973		
4.	Dlouhodobé podmíněné závazky z jiných smluv	974		
5.	Krátkodobé podmíněné závazky vyplývající z právních předpisů a další činnosti moci zákonodárné, výkonné nebo	978		
6.	Dlouhodobé podmíněné závazky vyplývající z právních předpisů a další činnosti moci zákonodárné, výkonné nebo	979		
7.	Krátkodobé podmíněné závazky z poskytnutých garancí jednorázových	981		
8.	Dlouhodobé podmíněné závazky z poskytnutých garancí jednorázových	982		
9.	Krátkodobé podmíněné závazky z poskytnutých garancí ostatních	983		
10.	Dlouhodobé podmíněné závazky z poskytnutých garancí ostatních	984		
11.	Krátkodobé podmíněné závazky ze soudních sporů, správních řízení a jiných řízení	985		
12.	Dlouhodobé podmíněné závazky ze soudních sporů, správních řízení a jiných řízení	986		
P.VIII.	Ostatní podmíněná aktiva a ostatní podmíněná pasiva a vyrovnávací účty		0.00	0.00
1.	Ostatní krátkodobá podmíněná aktiva	991		
2.	Ostatní dlouhodobá podmíněná aktiva	992		
3.	Ostatní krátkodobá podmíněná pasiva	993		
4.	Ostatní dlouhodobá podmíněná pasiva	994		
5.	Vyrovnávací účet k podrozvahovým účtům	999	510 701.80	0.00

ČERVENÝ MLÝN VŠESTUDY
poskytovatel sociálních služeb

se sídlem Vše study 23,

277 46 Veltrusy

IČ: 71209212, tel.: 315 781 149

tel.: 315 695 376

Příloha ZÁKLADNÍ

Číslo : 71209212

Název organizace : ČERVENÝ MLÝN VŠESTUDY, poskytovatel sociálních služeb, p.o.

Právní forma : příspěvková organizace

Sídlo : Všestudy 23, 27746 Veltrusy

sestavená k 31.12.2015

(v Kč, s přesností na dvě desetinná místa)

okamžik sestavení: 29.02.2016 07:41

F. Doplnující informace k fondům účetní jednotky

FOND KULTURNÍCH A SOCIÁLNÍCH POTŘEB		BĚŽNÉ ÚČETNÍ OBDOBÍ
Číslo	Název	
A. I.	Počáteční stav fondu k 1.1.	151 104.02
A. II.	Tvorba fondu	70 542.68
1.	Základní přiděl	70 542.68
2.	Splátky půjček na bytové účely poskytnutých do konce roku 1992	
3.	Náhrady škod a pojistná plnění od pojišťovny vztahující se k majetku pořízenému z fondu	
4.	Peněžní a jiné dary určené do fondu	
5.	Ostatní tvorba fondu	
A. III.	Čerpání fondu	86 505.00
1.	Půjčky na bytové účely	
2.	Stravování	39 756.00
3.	Rekreace	
4.	Kultura, tělovýchova a sport	8 499.00
5.	Sociální výpomoci a půjčky	
6.	Poskytnuté peněžní dary	
7.	Úhrada příspěvku na penzijní připojištění	30 250.00
8.	Úhrada části pojistného na soukromé životní pojištění	6 000.00
9.	Ostatní užití fondu	2 000.00
A. IV.	Konečný stav fondu	135 141.70
REZERVNÍ FOND (PŘÍSPĚVKOVÉ ORGANIZACE ZŘIZOVANÉ ÚSC)		BĚŽNÉ ÚČETNÍ OBDOBÍ
Číslo	Název	
D. I.	Počáteční stav fondu k 1.1.	0.00
D. II.	Tvorba fondu	7 000.00
1.	Zlepšený výsledek hospodaření	
2.	Nespotřebované dotace z rozpočtu Evropské unie	
3.	Nespotřebované dotace z mezinárodních smluv	
4.	Peněžní dary - účelové	7 000.00
5.	Peněžní dary - neúčelové	
6.	Ostatní tvorba	
D. III.	Čerpání fondu	7 000.00
1.	Úhrada zhoršeného výsledku hospodaření	
2.	Úhrada sankcí	
3.	Posílení investičního fondu se souhlasem zřizovatele	
4.	Časové překlenutí dočasného nesouladu mezi výnosy a náklady	7 000.00
5.	Ostatní čerpání	
D. IV.	Konečný stav fondu	0.00
INVESTIČNÍ FOND (PŘÍSPĚVKOVÉ ORGANIZACE ZŘIZOVANÉ ÚSC)		BĚŽNÉ ÚČETNÍ OBDOBÍ
Číslo	Název	
F. I.	Počáteční stav fondu k 1.1.	269 116.00
F. II.	Tvorba fondu	576 831.00
1.	Ve výši odpisů dlouhodobého nehmotného a hmotného majetku	576 831.00
2.	Investiční dotace z rozpočtu zřizovatele	
3.	Investiční příspěvky ze státních fondů	
4.	Ve výši výnosů z prodeje svěřeného dlouhodobého hmotného majetku	
5.	Dary a příspěvky od jiných subjektů	
6.	Ve výši výnosů z prodeje majetku ve vlastnictví příspěvkové organizace	
7.	Převody z rezervního fondu	
F. III.	Čerpání fondu	0.00
1.	Financování investičních výdajů	
2.	Úhrada investičních úvěrů nebo půjček	
3.	Odvod do rozpočtu zřizovatele	
4.	Posílení zdrojů určených k financování údržby a oprav majetku	
F. IV.	Konečný stav fondu	845 947.00

ČERVENÝ MLÝN VŠESTUDY
poskytovatel sociálních služeb
se sídlem Všestudy 23,
277 46 Veltrusy
IČ: 71209212, tel.: 315 781 139
tel.: 315 695 376

Příloha

Doplňující informace k položce "A.II.3. Stavby" výkazu rozvahy

ZÁKLADNÍ

IČO : 71209212	Název organizace : ČERVENÝ MLÝN VŠESTUDY, poskytovatel sociálních služeb, p.o.
Právní forma : příspěvková organizace	Sídlo : Vše study 23, 27746 Veltrusy

sestavená k 31.12.2015

(v Kč, s přesností na dvě desetinná místa)
okamžik sestavení: 29.02.2016 07:41

Číslo položky	N á z e v p o l o ž k y	O B D O B Í				M I N U L É
		B Ě Ž N É			N E T T O	
		B R U T T O	K O R E K C E			
G.	S t a v b y	15 075 541.62	4 583 436.11	10 492 105.51	0.00	
G.1.	Bytové domy a bytové jednotky					
G.2.	Budovy pro služby obyvatelstvu	12 322 654.62	3 142 210.11	9 180 444.51		
G.3.	Jiné nebytové domy a nebytové jednotky					
G.4.	Komunikace a veřejné osvětlení	367 071.00	118 872.00	248 199.00		
G.5.	Jiné inženýrské sítě	1 615 434.00	787 982.00	827 452.00		
G.6.	Ostatní stavby	770 382.00	534 372.00	236 010.00		

ČERVENÝ MLÝN VŠESTUDY
poskytovatel sociálních služeb
se sídlem Vše study 23,

277 46 Veltrusy
IČ: 71209212, tel.: 315 701
tel.: 315 605 376

Příloha
ZÁKLADNÍ

IČO : 71209212	Název organizace : ČERVENÝ MLÝN VŠESTUDY, poskytovatel sociálních služeb, p.o.
Právní forma : příspěvková organizace	Sídlo : Vše study 23, 27746 Veltrusy

sestavená k 31.12.2015(v Kč, s přesností na dvě desetinná místa)
okamžik sestavení: 29.02.2016 07:40**A.5. Informace podle § 18 odst. 1 písm. c) zákona**

Číslo položky	Název položky	ÚČETNÍ OBDOBÍ	
		BĚŽNÉ	MINULÉ
1.	Splatné závazky pojistného na sociálním zabezpečení a příspěvku na státní politiku zaměstnanosti	205 380.00	193 071.00
2.	Splatné závazky veřejného zdravotního pojištění	88 072.00	82 754.00
3.	Evidované daňové nedoplatky u místně příslušných finančních orgánů	94 011.00	54 413.00

ČERVENÝ MLÝN VŠESTUDY
poskytovatel sociálních služebso sídlem Vše study 23,
277 46 Veltrusy
IČ: 71209212, tel.: 315 781 149
tel.: 315 995 376

Příloha
Doplňující informace k položce „A.II.1. Pozemky“ výkazu rozvahy
ZÁKLADNÍ

IČO : 71209212	Název organizace : ČERVENÝ MLÝN VŠESTUDY, poskytovatel sociálních služeb, p.o.
Právní forma : příspěvková organizace	Sídlo : Vše study 23, 27746 Veltrusy

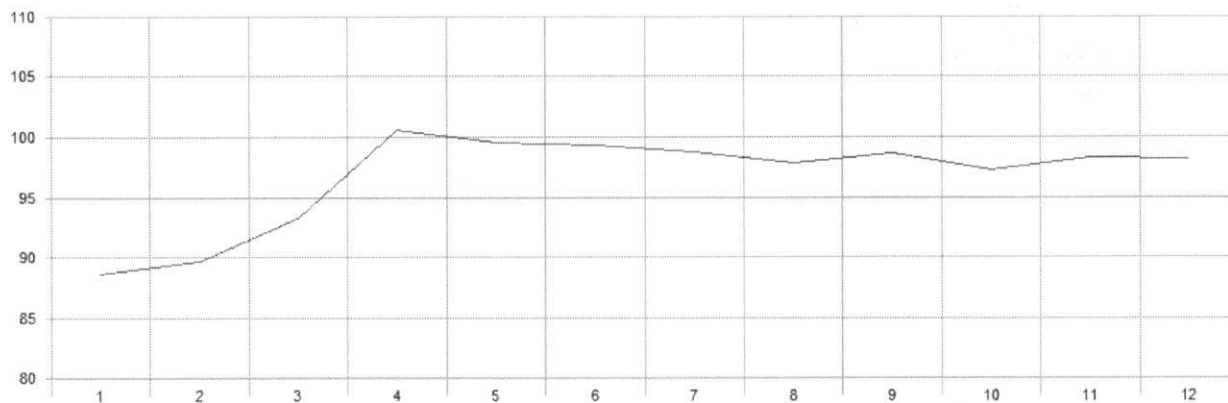
sestavená k 31.12.2015
(v Kč, s přesností na dvě desetinná místa)
okamžik sestavení: 29.02.2016 07:41

Číslo položky	Název položky	OBDOBÍ			
		BĚŽNÉ		NETTO	MINULÉ
		BRUTTO	KOREKCE		
H.	Pozemky	118 420.00	0.00	118 420.00	0.00
H.1.	Stavební pozemky				
H.2.	Lesní pozemky	73 432.36		73 432.36	
H.3.	Zahrady, pastviny, louky, rybníky	41 816.64		41 816.64	
H.4.	Zastavěná plocha	3 171.00		3 171.00	
H.5.	Ostatní pozemky				

ČERVENÝ MLÝN VŠESTUDY
poskytovatel sociálních služeb
so sídlem Vše study 23,
277 46 Veltrusy
IČO: 71209212, tel.: 315 781 449
tel.: 315 695 376

OBLOŽNOST LŮŽEK ZA ROK 2015 - VŠE

	1	2	3	4	5	6	7	8	9	10	11	12
Počet klientů	54,94	55,61	57,81	62,33	61,71	61,60	61,19	60,65	61,13	60,32	60,90	60,84
Kapacita	62,00	62,00	62,00	62,00	62,00	62,00	62,00	62,00	62,00	62,00	62,00	62,00
Obloženost (%)	88,61	89,69	93,24	100,54	99,53	99,35	98,70	97,81	98,60	97,29	98,23	98,13



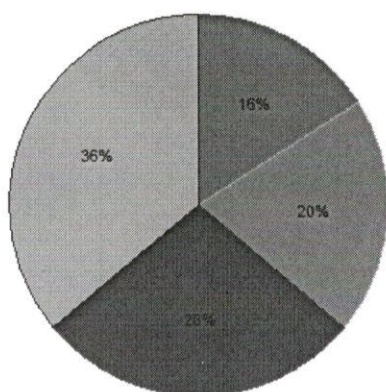
ČERVENÝ MLÝN VŠESTUDY
poskytovatel sociálních služeb
se sídlem Vše study 23,
277 46 Veltrusy
IČ: 71209212, tel.: 315 781 149
tel.: 315 695 376

VĚKOVÁ PÁSMA

Průměrný věk klientů: 78,8 let

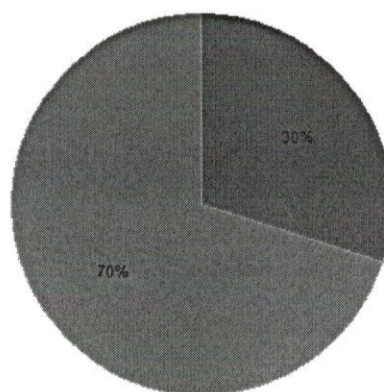
Věková pásma

Věkové pásmo	Klientů
do 6 let	0
7 - 12 let	0
13 - 18 let	0
19 - 26 let	0
27 - 65 let	10
66 - 75 let	13
76 - 85 let	18
86 - 95 let	23
nad 96 let	0



Počty mužů a žen

Počet mužů a žen	Klientů
Počet mužů	19
Počet žen	45



ČERVENÝ MLÝN VŠESTUDY
poskytovatel sociálních služeb
se sídlem Vše study 23,
277 46 Veltrusy
IČ: 71209212, tel.: 315 781 149
tel.: 315 695 376