

VÝROČNÍ ZPRÁVA O ČINNOSTI

**Pedagogicko-psychologické poradny Středočeského kraje
Jaselská 826, 280 02 Kolín IV**

škol. rok 2014/2015

O B S A H**strana**

1. Základní údaje o zařízení	3
2. Charakteristika zařízení	4
2.1. Vymezení činnosti a působnosti	4
2.1.1. Hlavní činnost	4
2.1.2. Doplnková činnost	4
2.2. Organizace činnosti, materiálně technické podmínky	5
3. Přehled o činnostech ve škol.roce 2014/2015	6
3.1. Údaje o počtech klientů, výkonů a typech poskytnuté péče	6
3.2. Další aktivity realizované PPP	11
3.2.1. Individuální terapeutické vedení, intervenční činnosti	11
3.2.2. Programy skupinové terapeutické či intervenční péče	11
3.2.3. Péče o klienty s poruchami autistického spektra	12
3.2.4. Péče o mimořádně nadané děti a žáky	15
3.2.5. Prevence rizikového chování (primární prevence SPJ)	17
3.2.6. Metodické vedení a návštěvy škol	18
3.2.7. Semináře pro pedagogické pracovníky škol.....	18
3.2.8. Metodické vedení školních psychologů a speciálních pedagogů	18
3.2.9. Stáže, praxe studentů a výchovných poradců	19
3.2.10. Závěrečné setkání nových spolupracovníků	19
3.2.11. Informační, propagační a osvětová činnost	20
3.2.12. Spolupráce s vnějšími partnery	20
3.2.13. Další aktivity a prezentace zařízení na veřejnosti	21
3.3. Činnost odborných sekcí	23
4. Údaje o pracovnících	25
4.1. Základní údaje o pracovnících, jejich kvalifikaci a praxi	25
4.2. Věková struktura pracovníků	27
4.3. Kvalifikovanost pedagogických pracovníků	28
4.4. Personální změny ve školním roce 2014/2015	28
4.5. Údaje o dalším vzdělávání odborných pracovníků	29
4.5.1. Studium ke splnění kvalifikačních předpokladů	29
4.5.2. Studium k prohlubování odborné kvalifikace	29
4.5.3. Finanční náklady vynaložené na DVPP	29
5. Ekonomická část výroční zprávy	31
6. Údaje o výsledcích kontrol	33
7. Závěr	35
7.1. Shrnutí a diskuse	35
7.2. Cíle stanovené koncepčním záměrem	37
7.3. Návrhy a opatření	38

Přílohy:

- Příloha č. 1 Přehledy o počtech klientů, výkonů a činnostech
Příloha č. 2 Přehled o stavu pracovníků PPP SK

1. Základní údaje o zařízení

Název zařízení:	Pedagogicko-psychologická poradna Středočeského kraje
Adresa:	Jaselská 826, 280 02 Kolín IV
Zřizovatel:	Středočeský kraj, se sídlem: Zborovská 11, 150 21 Praha 5
IČ:	70 836 311
IZO ředitelství:	002 814 668
Kontakty:	tel./fax: 321 717 168 e-mail: reditelstvi@pppsk.cz webové stránky: www.pppstredoceska.cz
Ředitel:	PhDr. Jaroslava Štětínová adresa: Jaselská 826, 280 02 Kolín IV tel./fax: 321 717 168, mobil: 737 391 115 e-mail: stetinova@pppsk.cz
Zástupci ředitele:	PhDr. Pavla Cimlerová, zástupce statutárního orgánu zástupce pro odborné vedení a metodickou činnost tel.: 739 037 651, e-mail: cimlerova@pppsk.cz PhDr. Helena Stejskalová zástupce pro organizační a koncepčně-analytickou činnost tel.: 739 037 667, e-mail: stejskalova@pppsk.cz
Právní forma:	příspěvková organizace
zřizovací listina: změny ZL:	č.j. OŠMS/3000/2001 ze dne 18. září 2001 dodatek č. 1 č.j. OŠMS/8468/2001 ze dne 6.12.2001, dodatek č. 2 č.j. 13885/2004/ŠKO ze dne 10.9.2004 dodatek č. 3 č.j. 8880/2005/ŠKO ze dne 27.6.2005 dodatek č. 4 č.j. 094609/2011/KUSK ze dne 6.6.2011 dodatek č. 5 č.j. 010456/2012/KUSK ze dne 19.12.2011
zařazení do sítě:	1.1.2005
zápis do školského rejstříku: datum poslední změny v rejstříku:	1.9.2005 platnost od 17.1.2014

2. Charakteristika zařízení

2.1. Vymezení činnosti a působnosti

Pedagogicko-psychologická poradna Středočeského kraje (dále jen PPP SK) je samostatné poradenské zařízení s celokrajskou působností. PPP SK je zřízena podle **zákona č. 561/2004 Sb.**, o předškolním, základním, středním, vyšším odborném a jiném vzdělávání (školský zákon), ve znění pozdějších předpisů, a **zákona č. 129/2000 Sb.**, o krajích (krajské zřízení), ve znění pozdějších předpisů. Její činnost je legislativně zakotvena ve:

- **vyhlášce č. 72/2005 Sb.**, o poskytování poradenských služeb ve školách a školských poradenských zařízeních, v platném znění;
- **vyhlášce č. 73/2005 Sb.**, o vzdělávání dětí, žáků a studentů se speciálními vzdělávacími potřebami a dětí, žáků a studentů mimořádně nadaných, v platném znění.

Pedagogicko-psychologická poradna je legislativně vymezena jako součást systému poskytujícího poradenské služby ve školách a školských zařízeních, přičemž každá součást plní v rámci tohoto systému zcela specifickou funkci. Obecně jsou poradenské služby zajišťovány:

- odbornými pracovníky školských poradenských zařízení, tedy pedagogicko-psychologických poraden (PPP) a speciálně pedagogických center (SPC);
- poradenskými pracovníky škol (školní poradenské pracoviště: výchovný poradce, školní metodik prevence, školní psycholog/školní speciální pedagog) a dále pracovníky, kteří se podílejí na poradenských službách a vytvářejí konzultační tým pro poskytování služeb ve škole.

2.1.1. Hlavní činnost

PPP SK pomáhá řešit výchovné a výukové problémy dětí předškolního, školního a adolescentního věku (děti a mládež zpravidla ve věku od 3 do 19 let). V rámci své územní působnosti zajišťuje odborné psychologické a speciálně-pedagogické služby dětem, žákům, studentům, jejich zákonným zástupcům, školám, předškolním a školským zařízením, a to v otázkách osobnostního, sociálního, vzdělávacího a profesního vývoje dětí a mládeže. PPP SK poskytuje diagnostickou, intervenční, reedukační, terapeutickou a psychokorektivní péči a poradenství zvláště dětem a mládeži s vývojovými a výchovnými problémy či výukovými obtížemi, zajišťuje psychologické poradenství při volbě vzdělávací a profesní dráhy, v náročných životních situacích a obdobích. Zpracovává odborné podklady pro správní rozhodnutí a vzdělávací opatření v případech stanovených školskými předpisy; poskytuje informační a metodickou pomoc školám, pedagogickým pracovníkům (zejména výchovným poradcům); podílí se na aktivitách souvisejících s prevencí sociálně patologických jevů.

2.1.2. Doplnková činnost

Pořádání odborných kursů, školení a jiných vzdělávacích akcí včetně lektorské činnosti.

2.2. Organizace činnosti, materiálně technické podmínky

PPP SK je nástupnickou organizací dvanácti sloučených pedagogicko-psychologických poraden Středočeského kraje, které jsou dnes jejími odloučenými pracovišti. Ke sloučení těchto příspěvkových organizací došlo ke dni 1.1.2005 na základě rozhodnutí Zastupitelstva Středočeského kraje (usnesení č. 46-21/2004/ZK ze dne 10. září 2004). Vedoucí odloučených pracovišť disponují přesně vymezenými kompetencemi v oblasti řízení odborných činností, hospodaření, personalistiky i zajištění vlastního provozu.

PPP SK sdružuje v současné době 13 pracovišť, bývalých okresních pedagogicko-psychologických poraden: pracoviště Benešov a Vlašim (jedna organizační jednotka), Hořovice, Kladno, Kolín a Český Brod (jedna organizační jednotka), Králův Dvůr, Kutná Hora, Mělník, Mladá Boleslav, Nymburk, Příbram, Rakovník, Praha-východ (dříve Říčany) a Strančice. Posledně jmenované bylo zřízeno v souvislosti se zrušením pracoviště Praha-západ, k němuž došlo z podnětu zřizovatele k 1.1.2012. Klientelu převzala pracoviště sousedících regionů (Kladno, Králův Dvůr, Benešov, Praha-východ, Mělník a Příbram). Vzhledem k dopravní obslužnosti nejvíce klientů převzalo pracoviště Praha-východ a nově zřízené pracoviště ve Strančicích (se sídlem v Dětském centru Strančice).

Činnost poradny nadále vychází z dosavadní tradice a především specifik jednotlivých regionů. Zásadní prioritou transformace poradenského systému Středočeského kraje byla participace na utváření komplexního poradenského systému, optimalizace počtu odborných pracovníků v návaznosti na počty potenciálních klientů a vyhledávání dalších zdrojů finančních prostředků vně i uvnitř systému.

V případové práci je důraz jednoznačně kladen na týmovou spolupráci (psycholog-speciální pedagog), přestože některá pracoviště díky svému personálnímu obsazení mohou jen stěží tomuto pravidlu dostát. V optimálním případě je tedy v pracovních týmech zastoupena profese psychologa a speciálního pedagoga, kteří spolupracují při poradenské péči o děti a mládež všech typů škol „přidělené“ části regionu. Pokud jde o tzv. „následné poradenské činnosti“ typu intervenčních, terapeutických a reedukačních aktivit, pak zpravidla po absolvování základního diagnostického vyšetření přejímá klienta do dlouhodobé péče pracovník s odpovídající kvalifikační přípravou, a to bez ohledu na jakékoliv formální rozdělení.

Činnosti v oblasti primární prevence rizikového chování (sociálně patologických jevů) vykonávají pracovníci poradny nad rámec „běžné“ poradenské práce; realizaci konkrétních preventivních aktivit zajišťuje na jednotlivých pracovištích PPP SK metodik za nezbytné spolupráce dalších pracovníků poradny.

Metodickým zázemím pro komplex všech odborných činností vykonávaných PPP SK jsou odborné sekce. Jedná se o čistě pracovní uskupení, do nichž jednotlivá odloučená pracoviště delegují své zástupce dle příslušných odborných specializací. Zaměření a počet odborných sekcí je stanoven v závislosti na aktuální potřebě. Výstupy z jednání sekcí jsou zároveň součástí hlavních koncepčních záměrů poradny.

Nejvýraznější disproporce mezi jednotlivými pracovišti byly již v rámci finančních i dispozičních možností z velké části vyrovnány, plně srovnatelné nejsou dosud jejich **materiálně technické podmínky**, a to zejména pokud jde o vybavení užívaných prostor. Ve vztahu s vlastníkem užívaných prostor je poradna ve valné většině vypůjčitelem, příp. nájemcem, pouze v jediném případě je užívaný nemovitý majetek ve správě PO (pracoviště Nymburk). V zájmu optimalizace podmínek a následně i kvality poskytovaných služeb byly od sloučení poraden realizovány následující změny: změna sídla pracoviště Praha-východ (dříve Říčany); na základě požadavku majitele budovy (město Mělník) došlo ke změně sídla pracoviště Mělník; pracoviště Hořovice sídlí ve zrekonstruovaných prostorách (vč. bezbariérového přístupu). V roce 2011 byla převzata do správy budova pro sídlo pracoviště Kutná Hora; investiční akce i příslušná dotace na rekonstrukci objektu byla sice schválena, avšak realizace akce byla zřizovatelem odložena. Vzhledem ke skutečnosti, že toto pracoviště sídlilo již čtyři roky provizorně v prostorách základní školy (podmínky neumožňující plnohodnotné fungování pracoviště, vysoká energetická nákladovost), byla nadále neúnosná situace řešena přestěhováním do nově pronajatých prostor.

3. Přehled o činnostech ve školním roce 2014/2015

3.1. Údaje o počtech klientů, výkonů a typech poskytnuté péče

Ke dni 31.8.2015 eviduje poradna přes 231 400 dětí a mladistvých, kterým byla od vzniku okresních poraden v r. 1974 poskytnuta některá z forem poradenské péče.

Ve škol. roce 2014/2015 byla poradenská péče (spojená s diagnostikou) poskytnuta:

celkem 16 212 klientům

(z toho bylo 7 673 nových klientů)

<i>ve stanovený termín se k vyšetření nedostavilo</i>	<i>2 306 klientů</i>
<i>ve sledovaném období bylo přijato</i>	<i>17 719 žádostí</i>
<i>do příštího období (škol. rok 2014/2015) se převádí</i>	<i>2 099 žádostí</i>

Tyto údaje i přehled na následující straně ukazují počty diagnostických vyšetření (vstupních či kontrolních), které však nepostihují celé spektrum poradenských výkonů. **Významný díl realizovaných poradenských činností představuje individuální či skupinová, jednorázová či dlouhodobější práce navazující na základní diagnostické vyšetření, ale i odborná práce s klienty, jimž není zakládán spis** (viz přehledy na str. 8). Struktura těchto poradenských služeb včetně intervenčních a terapeutických zásahů, které často představují dlouhodobější péči i opakované návštěvy, je podrobněji rozpracována dále (viz odd. 3.2., str. 11).

Přehled o vývoji počtu klientů a poradenských výkonů za posledních jedenáct let (viz. *příloha č. I*) poskytuje celkový pohled na vývoj kvantity i struktury poskytovaných poradenských služeb ve Středočeském kraji. Meziročně lze sledovat opakovaný nárůst počtu klientů, jimž byla poskytnuta některá z forem poradenské péče (aktuálně o 5,5 %), a to i u nově zaevidovaných klientů, jejichž podíl činí 47 %. Současně vzrostl počet setkání s pedagogy (o cca 7 %) i počet písemně zpracovaných odborných posudků, podkladů pro vzdělávací opatření (o cca 5 %), což se však projevilo v mírném poklesu jednotlivých setkání s klientem (o cca 3,8 %); ten je tak důsledkem snahy o užší spolupráci se školami spolu s nárůstem administrativních činností. Vývoj počtu a struktury výkonů, jejich podmíněnost a limitující faktory jsou podrobněji komentovány v odd. 7.1., na str. 35.

Poměrně stabilní zůstává počet žádostí o poskytnutí poradenské služby, současně se mírně snížil počet žádostí převáděných do dalšího školního roku (o cca 4 %). Negativním faktorem je naopak vyšší počet nerealizovaných plánovaných výkonů u nedostavivších se objednaných klientů.

Z přehledu uvedeného na následující straně (viz Tab. 1) je zjevné, že **z hlediska charakteru vyšetření** jednoznačně převažuje individuální případová práce (95 %), přičemž ve více než polovině případů se nejedná o jednorázově poskytnutou poradenskou péči. To znamená, že je uskutečněna během opakovaných setkání a zpravidla se na ní podílí i více odborných pracovníků. Skupinová práce spjatá s diagnostikou se týká téměř výhradně profesní orientace vystupujících žáků ZŠ a SŠ. Celkově převažuje zaměření na žáky ZŠ (10 420 klientů, tj. 64 %) a předškolní děti (4 432 klientů, tj. 27 %).

Z hlediska důvodu příchodu do poradny (viz Tab. 2 na následující straně) celkově dominuje diagnostika a poradenství při výukových obtížích (9 098 klientů, tj. 56 %) a připravenosti na zahájení školní docházky (3 524 klientů, tj. 22 %), následuje řešení výchovných problémů a volba vzdělávací cesty. Meziroční nárůst počtu klientů se projevil téměř ve všech významněji zastoupených skupinách.

Nejčastěji je tradičně řešena problematika výukových obtíží na 1. stupni ZŠ (5 739 klientů, tj. 35 %). Dále je to problematika školní zralosti předškolních dětí (minimálně 3 524 klientů, tj. 22 %) a výukových obtíží žáků na 2. stupni ZŠ (2 265 klientů, tj. 14 %); následuje problematika výukových obtíží studentů SŠ (1 092 klientů, tj. 7 %), výchovných problémů žáků 1. stupně ZŠ (1 044 klientů, tj. 6 %) a profesní orientace u žáků vystupujících z 9. tř. ZŠ (569 klientů, tj. 4 %).

Obraz čtyř nejčtetnějších důvodů příchodu do poradny zůstává posledních pět let shodný. Do r. 2009/2010 se měnilo pořadí na 2. a 3. místě, od r. 2010/2011 druhé místo zaujímá problematika školní zralosti (vzestup zjevně souvisí se změnou legislativy a aktuálním demografickým vývojem) a čtvrtou nejčtetnější se stala problematika výukových obtíží studentů SŠ (což nepochybně souvisí se zavedením možnosti uzpůsobení podmínek konání státní maturitní zkoušky), která na této pozici nahradila volbu vzdělávací dráhy (profesní orientace).

Tab. 1

Klienti (dětí/žáci), jimž byla poskytnuta péče ve školním roce 2014/2015				
typ školy	počet klientů			
	celkem	charakter vyšetření		
		individuální		skupinová
		celkem	z toho jednorázová	
MŠ	4 310	4 259	2 832	69
z toho se zdravotním postižením	451	443	192	8
ZŠ 1.st.	7 051	7 020	2 561	31
ZŠ 2.st.	3 369	2 857	1 266	527
ze ZŠ se zdravotním postižením	3 451	3 408	1 071	43
SŠ	1 350	1 256	629	94
z toho se zdravotním postižením	451	445	169	6
Konzervatoře	-	-	-	-
z toho se zdravotním postižením	-	-	-	-
VOŠ	2	2	1	-
z toho se zdravotním postižením	-	-	-	-
Rodiny, školsky nezařazení	130	130	94	-
z toho:				
v předškolním věku	122	122	92	-
po ukončení SŠ, VOŠ	8	8	2	-
C e l k e m	16 212	15 524	7 383	721

Tab. 2

Klienti podle důvodu příchodu a školského zařízení, jimž byla poskytnuta péče ve školním roce 2014/2015					
typ školy	důvod vyšetření (počet klientů)				
	školní zralost	výukové problémy	výchovné problémy	profesní orientace	ostatní
MŠ	3 456	-	409	-	445
z toho se zdravotním postižením	185	-	90	-	176
ZŠ 1.st.	-	5 739	1 044	-	268
ZŠ 2.st.	-	2 265	426	569	109
ze ZŠ se zdravotním postižením	-	2 580	577	57	237
SŠ	-	1 092	69	130	59
z toho se zdravotním postižením	-	379	23	8	41
Konzervatoře	-	-	-	-	-
z toho se zdravotním postižením	-	-	-	-	-
VOŠ	-	2	-	-	-
z toho se zdravotním postižením	-	-	-	-	-
Rodiny, školsky nezařazení	68	-	18	-	44
z toho:					
v předškolním věku	68	-	18	-	36
po ukončení SŠ, VOŠ	-	-	-	-	8
C e l k e m	3 524	9 098	1 966	699	925

Ve dvou předcházejících tabulkách byla realizovaná poradenská péče charakterizována z hlediska počtu klientů, jimž byla tato péče věnována a jimž byl založen spis, a to bez ohledu na počet uskutečněných setkání v rámci diagnostické a případně následné péče. Kromě toho, jak již bylo řečeno dříve, služby pedagogicko-psychologického poradenství představují široké spektrum činností, které zahrnuje celou řadu dalších odborných činností realizovaných v zájmu klientů, jejich zákonných zástupců, pedagogů i širší veřejnosti. Následující přehled (viz Tab. 3 a 4) vypovídá o **veškerých poradenských výkonech**. Podrobněji je tato oblast zpracována dále, v oddíle 3.2., str. 11 až 22.

Tab. 3

Činnosti pedagogicko-psychologické poradny ve školním roce 2014/2015		
		počet setkání
Individuální činnost s klientem (dítě, žák, rodiče)	komplexní vyšetření	
	ostatní individuální péče	
	z toho	péče psychologa
		péče speciálního pedagoga
		sociálně právní poradenství
konzultace ke zpracování IVP		
Činnosti se zákon.zástupci	individuální	
	skupinové	
Služby pedagogům	metodické konzultace	
	vedení kursů, seminářů, přednášek apod.	
Ostatní odborné činnosti	publikační a osvětová činnost, metodické materiály	
	stáže studentů (počet dní)	
	propagační, dotazníkové a informační akce	
	projekty pro školy	
Počet pobytových akcí (pobyty s dětmi, žáky, rodiči apod.)		
Počet osobodní pracovníků poradny (počet dnů za pracovníka)		
Odborné podklady pro vzdělávací opatření		
z toho:	doporučení k integraci	
Vydáno doporučení k maturitní zkoušce pro žáky se SVP (posudek)		
z toho:	SPUCH	

Tab. 4

Skupinové činnosti s klienty ve školním roce 2014/2015			počet skupin	počet setkání
Skupinová vyšetření			102	102
Depistáže			8	8
Terapeutické, reedukační apod. skupiny			49	298
Výcvikové skupiny			23	39
Vedení přednášek, besed apod.			59	59

Výstupy z jednotlivých poradenských zásahů, nejčastěji pak výsledky diagnostických vyšetření, jsou zpracovávány v podobě písemných zpráv, které se stávají odbornými **podklady pro vzdělávací opatření a případné správní rozhodnutí** ředitele příslušné školy. Jedná se zejména o písemné podklady z vyšetření dětí a žáků se speciálními vzdělávacími potřebami (podklady k integraci a zpracování individuálního vzdělávacího plánu, návrh na přeřazení do speciálních škol), z vyšetření školní zralosti (vč. doporučení odkladu školní docházky), nově i posudek pro úpravu podmínek konání maturitní zkoušky. Významný je též podíl kontrolních vyšetření a metodických návštěv na školách (posuzování platnosti integrace, činnost asistenta pedagoga aj.). Podrobnější údaje poskytuje přehled na následující straně (viz Tab. 5, 6, 7):

Tab. 5

Žáci se speciálními vzdělávacími potřebami	počty dětí			
	celkem	MŠ	ZŠ	SŠ
diagnostikované SPU	4 114	-	3 522	592
z toho: integrace	2 227	-	1 921	306
z toho: doporučen AP	10	-	10	-
diagnostikované SPCH	1 188	93	1 058	37
z toho: integrace	910	60	831	19
z toho: doporučen AP	315	32	283	-
mentální postižení	469	70	354	45
z toho: integrace	118	24	93	1
z toho: doporučen AP	33	4	28	1
poruchy autistického spektra	365	79	259	27
z toho: integrace	344	72	246	26
z toho: doporučen AP	275	45	216	14
ostatní (tělesné, smyslové, vady řeči, kombin.)	604	260	336	8
z toho: integrace	431	154	272	5
z toho: doporučen AP	181	36	144	1
z toho: doporučení k integraci na základě posouzení výsledků vyšetření z jiného pracoviště				
	104	21	81	2
Zdravotní znevýhodnění	146	27	101	18
z toho: doporučen AP	12	1	10	1
Sociální znevýhodnění	170	63	105	2
z toho: doporučen AP	29	-	29	-
Mimořádně nadaní s IVP	55	4	51	-

Tab. 6

Vřazování do „speciálních škol“	počty dětí
návrh na přearazení do speciální MŠ	53
návrh na přearazení do ZŠ praktické (ZvŠ)	107
z toho: přímé vřazení do 1.tř.	21
žáci 1. stupně ZŠ	75
žáci 2. stupně ZŠ	11
návrh na přearazení do ZŠ speciální (pomocná škola)	2
návrh na přearazení do přípravného stupně ZŠ speciální	4
návrh na přearazení do jiného typu „speciálních škol“	-
návrh na přearazení do „speciální“ SŠ	11

Tab. 7

OŠD	2009/10	2010/11	2011/12	2012/13	2013/14	2014/15
počet vyšetření školní zralosti	2 174	2 189	3 011	3 263	3 298	3 524
doporučen OŠD	1 491	1 286	2 115	2 307	2 384	2 711
doporučen „předčasný nástup“	45	51	55	80	76	71
doporučen dodatečný OŠD	36	30	29	35	42	31
doporučení do přípravné třídy		36	78	138	138	133

V PPP SK je v rámci péče o děti a žáky se speciálními vzdělávacími potřebami **centrálně koordinována péče** o klienty s poruchami autistického spektra a žáky mimořádně nadané. Tato problematika je podrobněji zpracována v odd. 3.2.3., str. 12 a 3.2.4., str. 15.

Problematika žáků speciálních škol je prioritně řešena v příslušných speciálně pedagogických centrech; žáci těchto škol se stávají klienty poradny především v okresech, kde nejsou zřízena SPC (Kutná Hora, Mělník, Nymburk, Praha-západ).

3.2. Další aktivity realizované PPP

(podrobněji k přehledu na str. 8)

Přes narůstající spektrum úkolů (PUP MZ, OŠD) a na některých pracovištích potíže s personálním obsazením byla i nadále vyvíjena maximální snaha o to, aby diagnostický model poradenských činností byl rozšiřován o širší spektrum intervenčních a terapeutických činností i preventivních aktivit. **Jak již bylo uvedeno, je vedle diagnostických vyšetření značná pozornost věnována rozvíjení navazujících „následných“ aktivit. V praxi je kromě toho realizována řada aktivit, kdy klientům není běžně zakládán spis (například depistáže, práce se třídou, adaptační programy aj.) a tyto pak nejsou zahrnuti v oficiálních statistických výkazech. Řada aktivit je věnována rodičům či pedagogům (zejména výchovným poradcům a školním metodikům prevence), ale též metodické, informační a osvětové činnosti.**

3.2.1. Individuální terapeutické vedení, intervenční činnosti

Individuální péče je poskytována převážně v přímé souvislosti s diagnostickou činností (mnohdy během opakovaných návštěv), případně jako následná poradenská, intervenční, reedukační či terapeutická péče. Typ i rozsah poskytované péče je určován závažností obtíží, je však bohužel limitován kapacitou toho kterého pracoviště. V případech dlouhodobější následné individuální péče jde o:

- Vedení předškolních dětí: (10 pracovišť, celkem 263 individuálních setkání)
Je zaměřeno především na individuální reedukaci deficitních funkcí – především rozvoj řeči, jemné motoriky, grafomotoriky, percepce, pozornosti, příp. na psychosomatickou problematiku. Realizovány jsou i různé stimulační programy.
- Reedukační péče, zejména o žáky se SPU: (13 pracovišť, celkem 1 557 individuálních setkání)
Na mnoha okresech je reedukační péče realizována v kompenzačních skupinách přímo ve školách, přesto ve výjimečných případech závažných poruch docházejí děti s rodiči do poradny, kde je jim věnována intenzivní speciálně-pedagogická, nápravná a konzultační péče spojená s metodickou pomocí rodičům.
- Terapeutické vedení dětí mladšího i staršího školního věku a středoškoláků: (12 pracovišť, celkem 1 458 individuálních setkání)
Individuální i rodinná intervence určená dětem s poruchami pozornosti, hyperaktivitou a SPCH, dětem úzkostným, dětem s osobnostními či vztahovými problémy, s neurotickým vývojem; zahrnuje i krizovou intervenci, podporu v těžké životní situaci, výjimečně též základní poradenství při poruchách příjmu potravy.
- „Ostatní“ péče: (10 pracovišť, celkem 882 individuálních setkání)
Zahrnuje případy péče o mimořádně nadané děti či žáky, autisty, ale např. i konzultace k IVP či profesní orientaci, sociálně právní poradenství.
- Poradenská péče věnovaná zákonným zástupcům klientů (zpravidla rodičům): (13 pracovišť, celkem 20 304 individuálních setkání)
Konzultace, metodická pomoc, příp. intervenční péče poskytnutá rodičům klientů realizovaná v souvislosti s vyšetřením dítěte, žáka či nezletilého studenta, případně „následnou“ či uvažovanou péčí.

3.2.2. Programy skupinové terapeutické či intervenční péče

Tam, kde to umožňují prostorové dispozice a personální obsazení pracoviště, jsou rozvíjeny činnosti realizované skupinově; v některých případech včetně společné práce rodičů s dětmi, případně souběžné práce s rodičovskou skupinou. Kromě diagnostiky (zaměřené převážně na profesní orientaci, příp. sociometrii) se jedná zejména o:

- Programy určené pro předškolní děti: (7 pracovišť, 13 skupin, 84 účastníků, 141 setkání)
Většinou edukačně stimulační programy pro děti s odkladem školní docházky rozvíjející psychické funkce, schopnosti či dovednosti (rozvoj verbálního projevu, grafomotoriky, sluchové a zrakové percepce, předčíselných představ, ...).
- Reedukace, zejména náprava SPU potíží: (1 pracoviště, 1 skupin, 12 účastníků, 5 setkání)
Cílem je reedukovat, ev. stimulovat oslabené oblasti, a to často s aktivní účastí rodičů (stimulace rozvoje percepce, jazykových schopností, motoriky a grafomotoriky, ...).
- Terapeutické skupiny: (5 pracovišť, 16 skupin, 208 účastníků, 121 setkání)
Zpravidla pro děti s obtížemi se začleněním do skupiny, s problémy v chování, děti zvýšeně citlivé, ostýchavé, s PAS či ADHD sy. Cílem je zvyšování sociálních kompetencí, tedy zvládání efektivnějších způsobů komunikace ve skupině, posilování sebevědomí a sebepojetí dětí, zdokonalování sociálních dovedností a zkušeností, pozitivní motivace a aktivizace. Často využívány prvky arteterapie, dramaterapie či muzikoterapie, příp. relaxace.
- Práce s třídními kolektivy: (5 pracovišť, 19 skupin, 389 účastníků, 31 setkání)
Zahrnuje jak preventivní skupiny (rozvoj sociálních dovedností, adaptační skupiny), tak i intervenční skupiny v rámci primární prevence SPJ (práce se sociálním klimatem v problémových třídách, rozvoj sociálních vztahů); práci s třídním kolektivem zpravidla předchází sociometrické šetření (5 pracovišť, 28 skupin, 576 účastníků, celkem 28 setkání).
- Pobytové akce: (2 pracoviště, 2 akce, 5 osobodní, 88 účastníků)
Adaptační kurs GJP Mk a víkendové setkání pro děti a jejich pěstouny..
- Depistáže, screening: (4 pracoviště, 8 skupin, 150 účastníků, celkem 8 setkání)
Ve sledovaném období byla na dvou pracovištích uskutečněna depistáž či screening u předškolních dětí v MŠ a žáků 1.stupně ZŠ.
- Poradenská péče věnovaná zákonným zástupcům klientů (zpravidla rodičům): (4 pracoviště, 7 skupin, 122 účastníků, celkem 81 setkání)
Jednalo se o skupinová setkání rodičů dětí s PAS, ADHD sy či poruchami chování, setkání realizovaná během programů nápravy oslabených percepčních či motorických funkcí, případně setkání realizovaná paralelně s dětskou terapeutickou skupinou.

3.2.3. Péče o klienty s poruchami autistického spektra (PAS)

V rámci Středočeského kraje je PPP SK pověřena koordinací péče o klienty s PAS, a to včetně ustavení funkce krajského koordinátora pro PAS; v ostatních krajích vykonávají tuto činnost vybraná SPC. Hlavním krajským koordinátorem pro PAS ve Středočeském kraji je Mgr. Vladimíra Nedbalová (speciální pedagog), krajským koordinátorem pro nízkofunkční autismus je Mgr. Václava Břečková (speciální pedagog).

Problematicke PAS se v rámci PPP SK věnuje činnosti odborné sekce PAS, jejímiž členy jsou zástupci jednotlivých pracovišť PPP, přičemž v uplynulém roce se účast na jednáních odborné sekce rozšířila o další pracovníky, především speciální pedagogy. Pozornost je dlouhodobě věnována zejména **zkvalitnění diferenciální diagnostiky PAS** oproti ostatním poruchám, ve kterých mohou být projevy obdobné. Podrobněji pak odlišení PAS a poruch chování, vývojové dysfázie, poruchy motorických funkcí a neverbální poruchy učení. Pozornost byla věnována i projevům poruchy v předškolním, mladším a starším školním věku z hlediska speciálně pedagogického vyšetření. Vedle rozšiřování teoretických poznatků jsou součástí jednání odborné sekce i praktické rozborů projevů chování dle kazuistik. Ve sledovaném období se uskutečnilo jedno pracovní setkání (viz odd. 3.3., str. 24) s odbornou garancí PhDr. P. Cimlerové.

Jednotliví členové sekce se spolupodílejí na komplexní diagnostice, na vytváření kompletních podkladů (např. pro potvrzení diagnózy na vyžádání pedopsychiatrů) i na následné péči. Koordinátorky s ohledem na místo výkonu práce (tedy pracoviště Kolín) ve větší míře zajišťují péči pro klienty z regionů přilehlých, tj. Kutná Hora, Nymburk, Praha-východ, a v rámci celého kraje u klientů s komorbiditou přidružených onemocnění, zejména psychiatrických a mentální retardací. Rozložení podle spádových oblastí ukazuje následující přehled:

Tab. 8

pracoviště PPP SK	počet klientů	pracoviště PPP SK	počet klientů
Benešov	37	Nymburk	60
Hořovice	61	Praha-východ	46
Kladno	77	Příbram	43
Kolín	62	Rakovník	6
Kutná Hora	29	Strančice	6
Mělník	58	ve škole mimo kraj	9
Mladá Boleslav	31	celkem	525

Počet klientů s PAS v péči PPP SK k 31.8.2015 vzrostl oproti loňskému roku na 525 klientů, s účastí asistenta pedagoga se vzdělávalo 327 klientů, 198 klientů bez pedagogické asistence. Podrobnější údaje o počtech dětí a žáků s autismem uvádí následující přehled:

Tab. 9

Umístění	Počet klientů s PAS (k 31.8.2015)		
	s asistentem	bez asistenta	celkem
MŠ	54	26	80
MŠ speciální	13	12	25
ZŠ	149	91	240
ZŠ praktická	36	14	50
ZŠ speciální (vč.přípr.st.)	54	10	64
Gymnázium	3	4	7
SŠ	18	18	36
VŠ		2	2
v rodinách, nezařazení		21	21
Celkem	327	198	525

Krajské koordinátorky poskytovaly metodickou pomoc a vedení rodičům, pedagogickým asistentům a pedagogům klientů s autismem, vypracovávaly či se podílely na vypracování funkčních individuálních vzdělávacích plánů, zajišťovaly integrační opatření. Celkem se uskutečnilo 131 metodických návštěv ve školách a školských zařízeních a bylo poskytnuto 195 konzultací pedagogům a 263 konzultací rodičům; s výchovným poradcem bylo konzultováno v 78 případech. Při metodických návštěvách byli seznámeni s problematikou PAS všichni zainteresovaní pedagogičtí pracovníci školy formou konzultace, rozboru jednotlivých situací. Činnosti realizované na jednotlivých OP, vázané na klienty s PAS, zde nejsou samostatně vyčísleny.

I v tomto školním roce pokračovala skupinová setkání (1x za měsíc) koordinátorek s pedagogy, asistenty pedagoga a rodiči klientů s PAS (vysocefunkční). Cílem setkání byla kromě řešení aktuálních problémů jednotlivých klientů i výměna zkušeností, vzájemná podpora a předávání nových informací. Podařilo se rozšířit tuto péči o skupinová setkání pro rodiče dětí s nízkofunkčním autismem (většinou s přidruženou mentální retardací, narušenou schopností komunikovat a dalším postižením). Obsah je zaměřen hlavně na využití metody strukturovaného učení a systému neverbální komunikace, konzultovány jsou projevy problémového chování a možnosti jejich zvládnutí. Nezávisle na tom proběhla i na OP Kladno společná skupinová setkání s rodiči i klienty s PAS. Pro rodiče dětí s nízkofunkčním autismem se plánovaná skupinová setkání nesetkala se zájmem, rodiče upřednostňují individuální konzultace.

V oblasti řešení problémového chování žáků s PAS koordinátorky reagovaly na potřebu intervence při řešení problémového chování zejména u klientů s PAS a zároveň s komorbiditou s ostatními, zejména psychickými onemocněními.

Spolupráce s vnějšími partnery:

- V rámci projektu Systémová podpora inkluzivního vzdělávání se koordinátorky podílely na vzniku katalogu podpůrných opatření pro žáky s PAS a vybraným psychiatrickým onemocněním.
- Ve spolupráci s Testcentrem a PhDr. Krejčířovou se sedm pracovišť podílelo na standardizaci české verze diagnostického nástroje CARS II.
- Ve spolupráci s Hogrefe Testcentrum s. r. o. probíhá na pracovišti Kolín shromažďování dat pro ověřování české verze diagnostického nástroje ADOS-2 (Autism Diagnostic Observation Schedule).
- Při péči o klienty s PAS spolupracovala PPP SK s občanskými sdruženími poskytujícími respektivní a následnou péči (Volno, Vítej, Mela), se Střediskem rané péče v Kutné Hoře, s SPC Rybitví, SPC Benešov, SPC Poděbrady, SPC Kolín.
- V rámci diagnostiky i následné péče spolupracujeme s dětskými psychiatry v Praze (dr. Pacltem), v Benešově (dr. Zahálkovou) a v Kolíně (dr. Hromadovou), dále s klinickými logopedy.

Školící a prezentační činnost (mimo jednání odborné sekce PAS):

- proškolení pedagogů - seznámení s problematikou PAS, strukturované učení 1.10. ZŠ Poděbrady, 27.10. MŠ Jeneč, 3.11. ZŠ Petroupim, 5.11. MŠ Nová Ves, 6.11. Gymnázium Kutná Hora, 19.11. MŠ Milovice, 14.1. ZŠ Kutná Hora, 11.2. ZŠ, MŠ A PŠ Kolín, 21.5. ZŠ Nehvizdy, 26.5. Domov Mladá, 24. 6. MŠ Masarykova Kolín
- 16.3., 2.6. SOŠ obchodní Kolín – práce s třídním kolektivem

Krajské koordinátorky se zúčastnily:

- 5.5.2015- Seminář Autismus celoživotní problém (APLA)
- 16.10.-17.10.2014, 16.4.-17.4. 2015 pracovní schůzka koordinátorů PAS (NUV) Ověřování Katalogů podpůrných opatření pro žáky s PAS, pracovní schůzka koordinátorů PAS (NUV), Diagnostika PAS a vybraných psychiatrických onemocnění

Mezi **aktuální problémy k řešení** v oblasti vzdělávání a poradenských služeb pro klienty s PAS řadíme:

- a) nedostatek pedopsychiatrů a zároveň nedostatečnou obeznamenost některých klinických psychologů a psychiatrů s diagnostikou PAS a s diferenciální diagnostikou PAS oproti ostatním diagnózám;
- b) neochotu některých pedagogů a škol nejen k přijetí „odlišnosti“, ale i k přijímání žáků s PAS, a to i v souvislosti se snižováním finanční dotace na asistenta pedagoga, zejména v hlavním vzdělávacím proudu;
- c) absence péče o děti s těžkou problematičností v chování, podléhajících povinné školní docházce.

Ve školním roce 2015/2016 bude **pozornost zaměřena na:**

- zkvalitnění a rozšíření funkční diagnostiky vycházející z míry postižení a odvíjející se stupně speciálně pedagogické podpory,
- zkvalitnění vzájemné spolupráce při diagnostice a zajištění péče o klienty s PAS na jednotlivých pracovištích PPP SK s cílem zajistit dostupnost a pružnost péče,
- multidisciplinární spolupráci s pediatry, pedopsychiatry, neurology, klinickými psychology a logopedy za účelem raného screeningu pervazivních vývojových poruch,
- osvětovou (oblast zdravotnictví) a metodickou (pedagogičtí pracovníci) činnost.

3.2.4. Péče o mimořádně nadané děti a žáky

Cílená pozornost je věnována i problematice péče o mimořádně nadané děti, žáky a studenty. Funkci krajského koordinátora péče o mimořádně nadané vykonávají psycholožka PhDr. Radmila Pikorová (OP Benešov) a speciální pedagožky Mgr. Dagmar Straková. (OP Příbram) a Mgr. Ilona Jarošová (OP Kolín). Smyslem jejich působení je zajistit jednotný postup při identifikaci a diagnostice kognitivního nadání, adekvátní následné péči a podpoře mimořádně nadaných dětí a žáků.

Ve sledovaném období pokračovala ve své činnosti odborná sekce zaměřená na péči o mimořádně nadané děti a žáky, jejímiž členy jsou zástupci jednotlivých pracovišť PPP SK (psycholog a speciální pedagog). Odborným garantem činnosti sekce je PhDr. Pavla Cimlerová. Proběhlo jedno setkání, v květnu 2015 (viz odd. 3.3., str. 23).

Na každém pracovišti PPP SK jsou minimálně dva odborní pracovníci proškolení v problematice mimořádného nadání, kteří zajišťují komplexní diagnostiku mimořádného nadání (na níž se podílí psycholog i speciální pedagog) i následnou intervenční péči.

Ve školním roce 2014/2015 byla poskytnuta odborná péče 83 klientům. Podrobnější údaje v členění podle jednotlivých vzdělávacích úrovní a regionů jsou uvedeny v následujícím přehledu (viz Tab. 10).

Tab. č. 10

pracoviště	Počty klientů ve školním roce 2014/2015				celkem
	MŠ	1. stupeň ZŠ	2. stupeň ZŠ nižší st. víc.G.	SŠ a vyšší st.víc. G.	
Benešov	2	8	-	-	10
Hořovice	1	1	-	-	2
Kladno	2	8	2	-	12
Kolín	-	1	3	-	4
Králův Dvůr	2	5	3	-	10
Kutná Hora	0	6	1	-	7
Mělník	-	8	-	-	8
Mladá Boleslav	1	6	-	-	7
Nymburk	2	4	-	-	6
Praha - východ	5	7	-	-	12
Příbram	-	1	2	-	3
Rakovník	-	-	-	-	0
Strančice	-	1	1	-	2
celkem	15	56	12	0	83

Odborní pracovníci PPP SK ve svých doporučeních využívají jak možnosti obohacování a rozšiřování výuky (*enrichment* – práce dle IVP, individualizace a vnitřní diferenciací výuky, využívání aktivizačních metod, projektové vyučování, volba zájmových kroužků), tak principu urychlení (*akcelerační* – urychlení procesu vzdělávání, kdy žák přestoupí do vyššího ročníku, nebo se vzdělává ve vyšším ročníku v určitém předmětu, ev. formou urychlení vstupu do vzdělávacího procesu, tzv. předčasným zaškolením). Žáci jsou dlouhodobě individuálně vedeni. Průběžně je aktualizován seznam literatury a dalších informačních zdrojů na téma mimořádně nadaní žáci, který má k dispozici každé odloučené pracoviště PPP SK.

Rodičům i pedagogům jsou nabízeny konzultace, přičemž pedagogové upřednostňují **individuální konzultace** zaměřené na konkrétního žáka. Stále častěji se uskutečňují **společné pracovní schůzky rodičů, pedagogů a pracovníků poradny**. Jejich výstupem jsou konkrétní doporučení pro práci s dítětem, podpora vzájemné komunikace rodičů a školy.

Školící a prezentační činnost:

- Školám je nabízen seminář věnovaný problematice vzdělávání dětí a žáků mimořádně nadaných. Ve sledovaném období byly realizovány semináře pro učitele v ZŠ Načeradec, ZŠ Nové Strašecí - PhDr. Pikorová, ZŠ Kladno – PhDr. Vodičková.
- Aktuální informace z oblasti péče o MNŽ jsou předávány v rámci pravidelných setkání výchovných poradců na všech pracovištích PPP SK.

Nadále pokračuje **spolupráce s Národním ústavem pro vzdělávání** (dále jen NÚV) v rámci pracovní skupiny psychologů PPP (PhDr. Pikorová) a pracovní skupiny speciálních pedagogů PPP (Mgr. Straková a Mgr. Jarošová), které se scházejí v pravidelných intervalech 1x za čtvrtletí:

- V rámci činnosti pracovních skupin se zástupci PPP SK (psycholog i speciální pedagogové) účastní pravidelných vzdělávacích aktivit; pro psychology: The Intelligence and Development Scales (IDS) (lektorka PhDr. S. Hönigová), pro speciální pedagogy: Diagnostika struktury matematických schopností DISMAS (lektori Mgr. I. Skalková a Mgr. P. Trásl), Diagnostika a rozvoj matematických schopností (PhDr. J. Bednářová); společně: Diagnostika psychologických projevů ADHD ve školní poradenské praxi (lektori MUDr. P. Theiner, Ph.D, PhDr. D. Hönigová, kazuistický seminář (PhDr. D. Krejčířová).
- Pokračují ve sběru dat v rámci longitudinálního výzkumu mimořádně nadaných žáků.
- Podílejí se na tvorbě Standardu vyšetření mimořádně nadaných dětí a žáků.
- Při pravidelných pracovních setkáních jsou informováni o aktivitách v oblasti péče o nadané děti a žáky, o nových projektech, soutěžích i volnočasových aktivitách. Tyto informace předávají pracovníkům PPP SK v rámci jednání odborné sekce, učitelům a rodičům prostřednictvím seminářů, poradenských konzultací.

Aktuální problémy k řešení:

- Stále přetrvává malá informovanost pedagogů o problematice vzdělávání mimořádně nadaných žáků, malý zájem o vzdělávání se v této oblasti.
- Malá informovanost širší veřejnosti (pedagogů, rodičů, žáků) o systému péče o mimořádně nadané děti a žáky i o nabídce PPP SK.

Prioritní oblasti:

- Zlepšení informovanosti pedagogů o problematice mimořádně nadaných dětí a žáků.
- Proškolení a informovanost nových pracovníků PPP SK.
- Zlepšení možností, jak informovat širší veřejnost o problematice mimořádně nadaných a nabídce poradenských služeb (webové stránky, metodický materiál).

Cíle pro další období:

- Pokračování činnosti odborné sekce zaměřené na péči o mimořádně nadané děti a žáky, sdílení zkušeností z oblasti péče o nadané.
- Podle aktuální potřeby proškolení nových pracovníků v dané problematice.
- Další zkvalitňování a sjednocování procesu diagnostiky nadaných dětí a žáků, týmová spolupráce psychologa a speciálního pedagoga v průběhu diagnostiky, specifika diagnostiky nadání žáků se speciálními vzdělávacími potřebami – dvojí výjimečnost.
- Podpora informovanosti pedagogů různých typů škol o problematice prostřednictvím přednášky, která je v nabídce vzdělávacích aktivit PPP SK.
- Shromažďování informací o odborné literatuře, příp. dalších zdrojích věnujících se této problematice, a jejich předávání na jednotlivá odloučená pracoviště.
- Pokračování spolupráce s NÚV – účast v pracovních skupinách, vedení kazuistik
- Účast na akcích, konferencích věnovaných problematice mimořádně nadaných – limitováno finančními možnostmi

3.2.5. Prevence rizikového chování (primární prevence SPJ)

Již od roku 1996 jsou ve spektru poradenských činností zahrnuty aktivity související s primární (výjimečně i sekundární) prevencí sociálně patologických jevů. Hlavní cíle a hodnotový rámec preventivních aktivit aktuálně vymezuje „*Národní strategie primární prevence rizikového chování dětí a mládeže na období 2013-2018*“; konkrétní úkoly v oblasti primární prevence plní PPP SK v souladu se souvisejícími metodickými pokyny MŠMT a Krajským plánem primární prevence rizikového chování.

Pracovníci PPP SK v rámci přímé práce s dětmi, jejich rodiči a učiteli věnují průběžně zvláštní pozornost včasnému podchycení, diagnostice a individuální terapii osobnostních poruch a rizikového chování (výchovné problémy závažnějšího charakteru, případy záškoláctví apod.). Preventivní aktivity jsou pojímány v celém komplexu sociálně patologických jevů (dále jen SPJ). Poradna v průběhu roku úzce spolupracuje s krajským metodikem prevence; jednotlivá pracoviště pak v této oblasti spolupracují s institucemi na regionální úrovni. Kvalita i objem realizovaných aktivit jsou v rámci jednotlivých pracovišť zcela individuální. Negativně se zde odráží fakt, že není naplněna objektivní potřeba personálního posílení odborných pracovníků, tak aby funkci (okresního) metodika prevence odpovídal plný úvazek. I nadále vykonávají činnosti v oblasti primární prevence sociálně patologických jevů pracovníci poradny nad rámec „běžné“ poradenské práce: realizaci konkrétních preventivních aktivit zajišťuje metodik za nezbytné spolupráce dalších pracovníků poradny.

V rámci regionů (okresů) jsou uskutečňována periodická setkání se školními metodiky prevence (dále jen ŠMP). Tato setkání mají pracovní podobu – předání informací, materiálů, seznámení s legislativou, nabídka a pomoc při výběru vzdělávacích programů, při tvorbě minimálních preventivních programů škol (dále jen MPP).

Pracovníci pověřeni výkonem funkce metodika vykonávají (zpravidla ve spolupráci s dalšími odbornými pracovníky PPP SK) tyto činnosti:

- pořádají pracovní semináře, workshopy
- spolupracují při tvorbě, realizaci a vyhodnocení MPP a projektů škol
- zpracovávají metodické materiály pro školní metodiky prevence
- realizují vlastní projekty v rámci dotačních řízení MŠMT, příp. Středočeského kraje
- uskutečňují intervenční a interaktivní programy určené pro třídní kolektivy se známkami ohrožení SPJ, spojené s návštěvami škol a konzultacemi výstupů
- pořádají další aktivity, jako např. besedy a přednášky pro žáky i rodiče, výcvikové semináře pro učitele, regionální konference
- spolupracují se školními psychology a institucemi na regionální úrovni (SVP, OSPOD, orgány PČR, pracovníci probační a mediační služby, protidrogové komise aj.)

3.2.6. Metodické vedení a návštěvy škol

V průběhu školního roku je kontakt s pedagogy, příp. výchovnými poradci či metodiky prevence, realizován převážně formou individuálních konzultací k jednotlivým řešeným případům v závislosti na aktuální potřebě ze strany mateřských, základních i středních škol, a to na půdě příslušné školy i PPP (celkem 2 156 setkání). Metodické konzultace týkající se žáka v některých případech probíhají i se skupinou pedagogů, (celkem 174 setkání).

Setkání s výchovnými poradci zpravidla řeší otázky vzájemné spolupráce, organizace a formy péče o žáky se speciálními vzdělávacími potřebami (zejména žáky s diagnostikovanou SPU, SPCH či žáky integrované), zpracování a hodnocení IVP, účasti asistenta pedagoga, ale též výchovných či osobních problémů žáků, vzdělávání mimořádně nadaných žáků. Jsou jim předávány veškeré základní informace event. metodické materiály. Na většině OP se uskutečňuje pravidelné setkání s výchovnými poradci základních a středních škol zaměřené na záležitosti týkající se přijímacího řízení na střední školy a požadavků na vyšetření v souvislosti s volbou povolání vystupujících žáků. Kromě individuálních konzultací proběhla i skupinová setkání (celkem 128 setkání).

Metodické návštěvy na školách jsou zaměřeny na otázky týkající se problémových dětí, reedukace a pedagogické práce s dětmi s SPU, event. SPCH (při vyučování, v doučovacích skupinách, v domácí přípravě; při tvorbě individuálních vzdělávacích plánů), volby profesní cesty. Realizovány jsou mj. návštěvy ve třídách, následná spolupráce po ukončení intervenční práce se třídou. Intenzivní spolupráce je navázána zejména se školami, které zřizují speciální třídy, nebo kde působí asistent pedagoga. Jednotlivá pracoviště zpracovávají plán metodických návštěv na školách svého regionu, ale návštěvy jsou uskutečňovány i dle aktuálních požadavků, v návaznosti na řešené problémy. Kromě ZŠ navštěvují pracovníci poradny též MŠ, SŠ, ÚSP, DD (celkem 850 návštěv).

Individuální či skupinová setkání se školními metodiky prevence: Metodické konzultace k tvorbě a vyhodnocení MPP, k činnosti ŠMP vč. zpracování projektů, případně řešení SPJ; pracovní setkání se ŠMP – přenos informací, grantová politika apod., v některých případech jsou jejich součástí semináře či workshopy (celkem 59 individuálních i skupinových setkání).

Na některých pracovištích jsou zavedeny konzultační hodiny vyčleněné pro pedagogy, event. rodiče, ne všude jsou však z jejich strany využívány.

3.2.7. Semináře pro pedagogické pracovníky škol

Semináře, příp. přednášky pro pedagogické pracovníky k vybraným aktuálním tématům z poradenské praxe pořádalo v uplynulém školním roce 11 pracovišť PPP SK. Počet akcí i vlastní organizace vychází z místních podmínek (prostorové dispozice, personální obsazení), někdy je téma zabezpečeno externím lektorem. Celkem se uskutečnilo 86 akcí pro cca 1 576 účastníků, z toho 21 akcí bylo realizováno v souvislosti s primární prevencí sociálně patologických jevů.

3.2.8. Metodické vedení školních psychologů a školních speciálních pedagogů

V rámci Rozvojového programu MŠMT na podporu školních psychologů a školních speciálních pedagogů ve školách a metodiků-specialistů ve školských poradenských zařízeních (v roce 2014, č.j. MSMT-9621/2014-2 a v roce 2015 č. j.: MSMT-14 028/2015-2) byla v PPP SK vytvořena pozice metodika-specialisty ŠPZ (dvě pracovnice, celkem 1 úvazek).

Program navazuje na předchozí dlouhodobý projekt NÚV RAMPS-VIP III, který napomohl začlenění odborných specialistů do systému českých základních a středních škol. Ve Středočeském kraji pokračovala práce specialistů na základních školách a středních školách a byla vytvořena pozice metodika-specialisty. Do rozvojového programu se zapojilo celkem 18 základních a 8 středních škol. Metodicky se v rámci svého úvazku (0,600 speciální pedagog a 0,400 psycholog) snažily především poskytovat metodickou podporu školním specialistům.

Metodičky pracovaly formou individuálních konzultací se specialisty, s řediteli škol a s pracovníky PPP SK. Vedle těchto konzultací realizovaly úvodní setkání se specialisty, kazuistické semináře a metodické návštěvy školních poradenských pracovišť. V rámci seminářů s ohledem na vysoký počet začínajících specialistů bylo jejich cílem seznámit specialisty nejprve se základními organizačními informacemi (přímá a nepřímá práce, výkazy práce, jak pracovat s novým programem pro zpracování výkazů práce, pracovně-právní vztahy a otázky, pravidla rozvojového programu).

V následujících seminářích byla pozornost následujícím tématům: prezentace ŠPP, prezentace práce ŠP a ŠSP kolegům v rámci školy, organizace práce, klientela, spolupráce s učiteli, podpora pedagogům, způsoby přístupu k pedagogům, práce s vlastní chybou. Zaškolení ve zpracování PLPP, role ŠP a ŠPP v systému školy, ŠP a ŠPP jako veřejně známá osoba, práce s vlastními hranicemi, práce se zakázkou, informace pro vedení školy, systém profesního vzdělávání, prostor pro dotazy.

Hodnocení činnosti realizovaly prostřednictvím Hodnotícího dotazníku

3.2.9. Stáže, praxe studentů a výchovných poradců

Možnost vykonání studentské praxe či stáže výchovných poradců poskytlo v tomto roce 13 pracovišť. Souvislou odbornou praxí zde vykonalo 29 studentů VŠ (obor psychologie, speciální pedagogika, výchovné poradenství) v rozsahu 1226 pracovních dní, 6 studentů SŠ (SPgŠ, Gy, VOŠ) v rozsahu 71 dní. Proběhla stáž 17 výchovných poradců a ŠMP (postgraduální, distanční či specializační studium) v rozsahu 34 dní a také 4 odborných pracovníků v rámci PPP SK.

3.2.10. Zácvik nových spolupracovníků

Zácvik představuje minimálně 1 měsíc náslechu, následuje cca 1 měsíc práce za přítomnosti zkušeného kolegy, který dle průběhu doporučí ukončení zácviku a postupný přechod k samostatné práci. Po celý první rok pracují pod jeho supervizí, probíhaly rovněž stáže nových pracovníků na jiném odloučeném pracovišti v rámci PPP SK. Ve sledovaném období se jednalo o 20 nových pracovníků, z toho 17 bez poradenské praxe (12 psychologů, 5 speciálních pedagogů). Na řadě pracovišť pořádají pravidelná „intervizní setkání“ odborných pracovníků či „metodické dny“, zaměřené na řešení aktuálních problémů či kazuistik, seznámení s novými diagnostickými metodami či přístupy.

Ve školním roce 2014/2015 pokračovaly pravidelné **tematické kazuistické semináře** určené primárně pro začínající a mírně pokročilé psychology PPP SK. Účast na seminářích je nově otevřena všem odborným pracovníkům, které aktuálně probírané téma zaujme. Ve sledovaném školním roce se uskutečnila 4 setkání za účasti 16-20 psychologů a speciálních pedagogů. Obsahem těchto setkání byla výměna a předávání zkušeností, rozbor kazuistik zkušených psychologů a speciálních pedagogů z jednotlivých odloučených pracovišť PPP SK, konzultace vlastních případových studií a kazuistik i další vzdělávání a výcvik v náročnějších psychodiagnostických metodách. Odborným garantem kazuistických seminářů je PhDr. Pavla Cimlerová.

Obsahová náplň setkání uskutečněných ve školním roce 2014/2015:

- diagnostika dyskalkulie (Mgr. Jarošová – OP Kolín, Mgr. Bartošová – OP Hořovice a OP Králův Dvůr, Mgr. Dvořáková – OP Praha-východ),
- diagnostika školní zralosti a zácvik v používání nového záznamového listu (PhDr. Štětinová, Mgr. Nedbalová – ředitelství Kolín),
- psychologická diagnostika zdravotně znevýhodněných dětí a žáků (PhDr. Šikýřová – OP Mladá Boleslav, Mgr. Lívancová – OP Králův Dvůr, PhDr. Havelková – OP Mělník, Mgr. Svátková – OP Strančice),
- diagnostika výukové problematiky nespecifického charakteru, žáci s hraničním intelektem, diagnostika stylů učení (PhDr. Frycová – OP Mělník, PhDr. Cimlerová – ředitelství, PhDr. Skalníková – OP Kutná Hora).

3.2.11. Informační, propagační a osvětová činnost

V tomto školním roce bylo realizováno 59 přednášek a besed pro rodičovskou veřejnost (přípravenost pro školu, domácí příprava na vyučování, hyperaktivita, agresivita, poruchy chování, komunikace, integrace, PAS, mimořádné nadání), 23 akcí bylo určeno studentům středních škol a žákům ZŠ (styly učení, výběr školy, témata primární prevence SPJ, sociální vztahy, partnerské vztahy).

Byly uskutečněny přednášky a besedy pro laickou i odbornou veřejnost, rozhlasové relace (např. ČR pořad *K věci*), vystoupení k aktuálním tématům v ČT (pořad *Sama doma*), zveřejněny články a oznámení v regionálním tisku, propagace na internetu atd.

Pracovníci se zúčastňovali jednání v komisích orgánů místní samosprávy (OSPOD, školská komise, protidrogová komise, probační a mediační služba, případové konference), komunitního plánování, prezentací škol na veletrhu celoživotního vzdělávání, spolupracovali při přípravě vzdělávacích akcí v rámci regionu, na každoročním mapování výskytu SPJ ve školách aj.

Pracovníci poradny zpracovávali metodické a informační materiály, posudky odborných prací studentů SŠ, příp. projektu prevence.

3.2.12. Spolupráce s vnějšími partnery

Spolupráce s institucemi v regionech je uskutečňována především formou osobních jednání, účastní na jednáních, ale též prostřednictvím vydávaných informačních letáků a metodických materiálů, s využitím internetu, tisku. I po sloučení pokračují jednotlivá pracoviště v úzké spolupráci zejména s těmito institucemi:

- školy a školská zařízení v regionu, v případě potřeby i mimo něj; školní psycholog, školní speciální pedagog (řešení individuálních problémů, metodická pomoc)
- SPC, SVP, CPIV (koordinace činnosti, řešení individuálních případů)
- Krajský úřad Středočeského kraje, OŠS (realizace poradenských služeb, primární prevence sociálně patologických jevů)
- Úřad práce (spolupráce s Informačním a poradenským střediskem; profesní orientace)
- zdravotnická zařízení (kliničtí psychologové, pediatri, logopedie, dětská psychiatrická ambulance, neurologie, foniatrie)
- Městský úřad (příp. magistrát), zejména školský referát, referát sociálních věcí, OSPOD, ÚSP, stacionáře (spolupráce v rámci aktivit primární prevence sociálně patologických jevů, řešení konkrétních případů, účast v komisích)
- Policie ČR, K-centrum, Centrum drogové prevence a krizové pomoci, Linka důvěry, Probační a mediační služba, FOD azylový dům, apod. (spolupráce v rámci aktivit primární prevence sociálně patologických jevů)
- Centrum psychologicko-sociálního poradenství (dříve Poradna pro rodinu a mezilidské vztahy)
- Občanská sdružení a jiné neziskové organizace, příp. církevní organizace – např. Středisko pomoci ohroženým dětem Kladno ROSA, Centrum adiktologických služeb Magdalena, STŘEP, RYTMUS, Člověk v tísni, Asociace rodičů a přátel zdravotně postižených dětí KLUBÍČKO, Jekhetani Luma-Společný svět, Agentura pro sociální začleňování
- ostatní poradenská zařízení (státní i nestátní), DDÚ, DD (řešení individuálních případů)
- Národní ústav pro vzdělávání (dříve IPPP ČR), Testcentrum, Dys-centrum, FF-UK, PedF UK, Masarykova univerzita Brno, ČVUT Praha – Centrum informačních a poradenských služeb pro studenty se speciálními vzdělávacími potřebami, Západočeská univerzita Plzeň, Vzdělávací institut Středočeského kraje – VISK (vzdělávací aktivity)
- Profesní sdružení (ApPPP, ČMPS, společnost Dyslexie, APLA....) a další ...

3.2.13. Další aktivity a prezentace zařízení na veřejnosti

Odborní pracovníci včetně vedení poradny vykonávali i ve sledovaném období lektorskou činnost; podíleli se na vypracování 16 projektů předkládaných školami do dotačního řízení, příp. na jejich supervizi vč. zpracování supervizích zpráv; byly zpracovány metodické materiály pro učitele, školní metodiky prevence, žáky i jejich rodiče. Odborní pracovníci pomáhají s vypracováním seminárních či jiných odborných prací studentům VŠ, posuzují odborné práce studentů SŠ; vykonávají soudně znaleckou činnost.

V přiměřené míře jsou podporovány aktivity pracovníků v odborných společnostech. Jednotliví odborní pracovníci spolupracují např. s:

- Národním ústavem pro vzdělávání (některé úkoly zahájeny s dnes již zrušeným Institutem pedagogicko-psychologického poradenství ČR) mj. na standardizaci testů, na tvorbě Metodického doporučení MŠMT pro zřízení funkce asistenta pedagoga v pracovní skupině k problematice péče o žáky cizince aj.,
- Propsyco, s.r.o. na standardizaci diagnostických nástrojů CAS II a TOMAL 2,
- Spolu s Masarykovou universitou Brno, Západočeskou universitou v Plzni, CIPS ČVUT Praha a FFUK Praha se PPP SK stala jedním ze spolupracujících subjektů v projektu inovace testové baterie pro diagnostiku specifických poruch učení (projekt ExpIn). Se zřetelem ke zkušenostem z evropských pracovišť byla navržena modifikace stávající diagnostické baterie pro diagnostiku specifických poruch učení u adolescentů a dospělých osob, následně specifikován výzkumný vzorek, vytvořeny normy a sepsán diagnostický manuál s následným proškolením jednotlivých odborníků. Účast na tomto projektu povede ke zkvalitnění péče o studenty středních škol s diagnostikovanou specifickou poruchou učení ve vztahu k jejich dalšímu studiu na vysoké škole a následnému profesnímu.

PhDr. Štětínová, ředitelka PPP SK

- Je aktivním členem Rady Asociace pracovníků pedagogicko-psychologických poraden, zástupce za Středočeský kraj, tajemnice Rady.
- Účastní se připomínkování legislativních předpisů, vyhlášek.
- Podílí se na tvorbě zásadních koncepčních materiálů v oblasti poradenství. V rámci projektu MŠMT RAMPS-VIP III, rozvoj a metodická podpora poradenských služeb, se podílela na zpracování publikace „Práce školního speciálního pedagoga zapojeného ve školním poradenském pracovišti (metodika)“.
- Spolupracuje s Národním ústavem pro vzdělávání při přípravě vzdělávání poradenských pracovníků v souvislosti s novelou školského zákona, zejména § 16 a souvisejících předpisů.
- Spolupracuje s Pedagogickou fakultou UK Praha na výzkumných projektech či sběru dat, při odborných stážích studentů.
- Spolupracuje s Testcentrem, s.r.o. při standardizaci psychodiagnostických nástrojů (aktuálně dotazníku CARS III, ADOS), je akreditovaným školitelem pro metody SORAD a Třídní kompas.
- Věnuje se mediální prezentaci PPP SK a poradenské praxe (Český rozhlas, rádio Blaník, Česká televize, regionální tisk).
- Lektorská činnost: pro školy a rodičovskou veřejnost na aktuální témata

PhDr. Cimlerová, zástupkyně ředitelky garantující odbornou činnost PPP SK, představuje významný spojovací článek s vnějšími partnery a odborníky:

- Podílí se na tvorbě zásadních koncepčních materiálů v oblasti poradenství. Participuje na projektech Národního ústavu pro vzdělávání (zahájeny IPPP ČR) – je členkou autorského kolektivu publikace Obligatorní diagnózy a obligatorní diagnostika v pedagogicko-psychologických poradnách. Je členkou pracovní skupiny NUV pro PPP ke Standardům kvality ŠPZ a pracovní skupiny k metodice doporučování a využívání asistentů pedagoga ve vzdělávání žáků se speciálními vzdělávacími potřebami.
- Je členkou akreditační komise pro DVPP MŠMT ČR.

- Je jednou z autorek testové baterie k Diagnostice specifických poruch učení u adolescentů. Testovou baterii vydal IPPP ČR v roce 2007 a v současné době ji využívají odborní pracovníci v poradenských zařízeních v celé republice po absolvování kurzu pod vedením autorek testové baterie.
- Je členkou pracovní skupiny (vytvořenou za fungování IPPP), která připravila uzpůsobení podmínek konání maturitní zkoušky pro žáky se speciálními vzdělávacími potřebami a školitelkou odborníků PPP v oblasti uzpůsobení podmínek konání MZ pro žáky se specifickými poruchami.
- Lektorská činnost: pro Národní ústav pro vzdělávání (témata: vzdělávání k novele § 16 ŠZ a změnám s tím souvisejícím, Uzpůsobení podmínek konání maturitní zkoušky, Diagnostika specifických poruch učení u adolescentů a dospělých osob, Diagnostika rodiny, Diagnostika pozornosti, Diagnostika paměti, Poradenská diagnostika neurotických poruch – určeno pracovníkům PPP), pro Dyscentrum Praha (kazuistický seminář k PUP MZ, určeno pracovníkům PPP a SPC), Národní ústav pro další vzdělávání, krajské pracoviště Plzeň (Tvorba IVP pro žáky se speciálními vzdělávacími potřebami na střední škole, určeno pedagogům SŠ).
- Účastnila se realizace projektu OP VK ExpIn – inovace psychometrických a diagnostických nástrojů, konkrétně na tvorbě testové baterie pro diagnostiku SPU u studentů vysokých škol a uchazečů o vysokoškolské studium DysTest
- Byla Asociací pracovníků PPP navržena jako mentorka EuroPsy – Evropského certifikátu z psychologie.

3.3. Činnost odborných sekcí

Odborné sekce jsou metodickým zázemím pro odbornou činnost PPP SK a výstupy z jednání odborných sekcí jsou zároveň podkladem pro hlavní koncepční záměry poradny. Za činnost každé sekce odpovídá vedoucí, jmenovaný ředitelem PPP SK, přičemž odloučená pracoviště delegují do odborných sekcí své zástupce dle příslušných odborných specializací. Činnost jednotlivých sekcí se odvíjí od naléhavosti řešení aktuálních úkolů, ve sledovaném období byla částečně omezena a do určité míry nahrazena kazuistickými semináři určenými primárně pro začínající a mírně pokročilé psychology a speciální pedagogy, ale i ostatní odborné pracovníky PPP SK (podrobněji v odd. 3.2.10., str. 19). Následuje přehled činnosti odborných sekcí:

Činnost odborných sekcí za sledované období:

(6 setkání během školního roku, tj. bez činnosti pracovní skupiny pro prevenci)

Sekce diagnostiky	
vedoucí sekce PhDr. Pavla Cimlerová	1 setkání
<ul style="list-style-type: none"> - diagnostika „předčasného nástupu“ k plnění školní docházky, volba vhodné diagnostické baterie, diagnostická kritéria, formulace zprávy z vyšetření, kazuistiky - Wisconsinský test třídění karet – seznámení s diagnostickým nástrojem (PhDr. Frycová – OP Mělník) 	
Sekce psychologické intervence – psychoterapie	
vedoucí sekce PhDr. Pavla Cimlerová	0 setkání
<ul style="list-style-type: none"> - ve sledovaném období se neuskutečnilo žádné jednání odborné sekce 	
Sekce pro integraci dětí a žáků se speciálními vzdělávacími potřebami	
vedoucí sekce PhDr. Pavla Cimlerová	1 setkání
<ul style="list-style-type: none"> - informace z konference o sy ADHD naklad.RAABE (PaedDr. Kubíková – OP Příbram) - informace z mezinárodní konference o sy ADHD v dospívání a dospělosti (Mgr. Lívancová – OP Králův Dvůr) - individuální výchovný program – zkušenosti z pracovišť, kazuistiky (PhDr. Šikýřová, Mgr. Nekolná – OP Mladá Boleslav) - případové konference a participace OP 	
Sekce pro mimořádně nadané žáky	
vedoucí sekce PhDr. Radmila Pikorová, garant PhDr. Pavla Cimlerová	1 setkání
<ul style="list-style-type: none"> - aktualizace přehledu mimořádně nadaných dětí a žáků ve Středočeském kraji - vymezení pojmů „mimořádně nadaný žák“, „nadaný žák“ v kontextu koncepce vzdělávání v letech 2014-2018 - spolupráce psychologa a speciálního pedagoga při diagnostice nadání, aktuální situace na OP PPP SK - možné chyby při diagnostice mimořádného nadání, dvojí výjimečnost - pedagogická diagnostika mimořádného nadání - informace z odborných konferencí a seminářů (konference STAN) - kazuistiky mimořádně nadaných žáků (Mgr. Presová – OP Mladá Boleslav, Mgr. Příbylová – OP Příbram) - informace ze setkání krajských koordinátorů pro mimořádně nadané děti a žáky při NUV – zavádění krajských sítí podpory nadání, rozšíření standardu vyšetření mimořádně nadaného žáka - informace z pracovní skupiny speciálních pedagogů pro mimořádně nadané děti a žáky při NUV - formulář k IVP mimořádně nadaného žáka, jeho aktualizace - pracovní listy pro nadané žáky – inspirace ZŠ Náměstí Curieových, Praha - aktualizace titulů a pracovních materiálů vhodných pro rozvíjení kognitivně nadaných a ostatních motivovaných žáků, doporučené webové stránky - www stránky PPP SK – problematika mimořádně nadaných žáků 	

Sekce speciálně pedagogické intervence – reedukace		
vedoucí sekce PhDr. Alena Vaňátková, garant PhDr. Pavla Cimlerová		2 setkání
<ul style="list-style-type: none">- metodika k vyvození představy přirozených čísel včetně 0 a operací sčítání a odčítání s využitím barevných hranolů a sítí, záznam orientační úrovně matematických dovedností – PaedDr.Wolfová- jak a čím podpořit čtenářskou gramotnost dětí s dyslexií nebo v jejím riziku, seznámení s mezinárodním projektem Literacy Dyslexie v dospělosti – Mgr.Balharová- seznámení s diagnostickým nástrojem Diagnostika jazykového vývoje autorů Seidlová – Málková, Smolík, kazuistika (PhDr.Vaňátková – OP Nymburk)- informace z konference Logopedické společnosti M.Sováka(PhDr.Vaňátková – OP Nymburk)- informace o činnosti poslechového centra TOMATIS- aktualizace literatury a pracovních materiálů pro rodiče a děti		
Sekce pro poruchy autistického spektra		
vedoucí sekce Mgr. Vladimíra Nedbalová, garant PhDr. Pavla Cimlerová		1 setkání
<ul style="list-style-type: none">- rozbor kazuistik dětí a žáků s PAS- aktualizace dat v centrální evidenci klientů s PAS na OP PPP SK- struktura organizace péče o klienty s PAS v PPP Středočeského kraje (předávání spisové dokumentace v rámci PPP SK)- problematika spolupráce s dětskými psychiatry a klinickými psychology u dětí s dg.PAS- informace z pracovních setkání krajských koordinátorů pro PAS při NUV- výsledky standardizace dotazníků CARS2-ST, CARS2-HF a CARS2-QPC ve spolupráci s Testcentrem Praha- speciálně-pedagogická diagnostika dětí a žáků s PAS, pozorování dítěte v předškolním zařízení- aktualizace literatury a pracovních materiálů k problematice PAS- vyjádření prezidia Asociace klinických psychologů k problematice diagnostiky dětí s PAS		
Sekce kariérového poradenství		
vedoucí sekce PhDr. Zdeněk Stočes, garant PhDr. Pavla Cimlerová		0 setkání
<ul style="list-style-type: none">- ve sledovaném období se neuskutečnilo žádné jednání odborné sekce		
Sekce prevence sociálně patologických jevů		
vedoucí sekce PhDr. Helena Stejskalová		(2 setkání)
<ul style="list-style-type: none">- dvakrát ročně pracovní setkání metodiků prevence, organizovaná oddělením sportu OŠMS KÚ SK		
Sekce pro tvorbu projektů a grantů		
vedoucí sekce PhDr. Pavla Cimlerová		0 setkání
<ul style="list-style-type: none">- ve sledovaném období se neuskutečnilo žádné jednání odborné sekce		

4. Údaje o pracovnících

4.1. Základní údaje o pracovnících, jejich kvalifikaci a praxi

Základní údaje o pracovnících (k 31.8.2015)

Počet pracovníků				Počet potenciálních klientů na přepočtený počet pedagogických pracovníků
celkem fyzický/přepočtený	nepedagogických fyzický/přepočtený	pedagogických fyzický/přepočtený	pedagogických s odbornou kvalifikací	
139/111,427	35/22,739	104/88,688	101/86,59	2 212

V rámci schváleného rozpočtu pro rok 2015 činil limit počtu pracovníků PPP SK celkem 114,79 úvazku, z toho 90,90 pedagogických pracovníků a 23,89 nepedagogických pracovníků. V dubnu byl tento limit v souvislosti s rozvojovým programem MŠMT na podporu školních psychologů a školních speciálních pedagogů zvýšen o jeden úvazek. Od roku 2014 se tak počet úvazků odborných pracovníků stabilizoval. Jedná se o pozitivní signál, avšak stále zůstává problémem naplnit tento limit do důsledku. Pohyb pracovníků je značný a pro některé lokality (např. Nymburk, Mladá Boleslav, Kladno, Rakovník) je obsazení pozice psychologa či speciálního pedagoga kvalifikovaným odborníkem velmi obtížné. V lokalitách, kde by takový problém nebyl, organizace naráží na kapacitní problémy. Personální situaci a tím i pohyb pracovníků komplikuje jednak vyhlášení Rozvojového programu MŠMT na podporu školních psychologů a školních speciálních pedagogů ve školách a metodiků-specialistů ve školských poradenských zařízeních v roce 2015, č. j.: MSMT-14 028/2015-2, v důsledku čehož někteří odborníci odcházejí díky vyššímu finančnímu ohodnocení do škol a jednak vznik soukromých pedagogicko-psychologických poraden, do kterých odcházejí poradnou proškolení odborníci.

Přestože došlo k posílení limitu pedagogických pracovníků, počet potenciálních klientů na jednoho odborného pracovníka zůstává vysoký, dokonce oproti roku předchozímu došlo k nárůstu o sto klientů na jeden úvazek odborného pracovníka. Počet potenciálních klientů je navíc v reálu vyšší, protože statistiky ÚIV nezahrnují školsky nezařazené klienty, a právě z této skupiny poradna poskytuje služby značné části klientů (především vyšetření v souvislosti s posouzením úrovně školní připravenosti a klienti s PAS).

Profesní zastoupení zaměstnanců PPP SK (k 31.8.2015)

Profese	Celkem pracovníků (fyzický stav)	Přepočtení prac. na plně zaměstnané
Pedagogičtí pracovníci: psycholog	62	50,85
speciální pedagog /pedagog	42	37,838
Provozní pracovníci: administrativní pracovnice	18	16,1
účetní	2	2,000
uklízečka	14	4,439
údržbář	1	0,200
Celkem	139	111,427

V souladu se zněním zákona č.563/2004 Sb., o pedagogických pracovnících, v platném znění je odborná činnost poradny zajišťována dvěma profesemi, a to profesí speciálního pedagoga a profesí psychologa. Vzhledem k tomu, že odborné kvalifikaci je věnována zvýšená pozornost již při samotném přijímání pracovníků, nemusela organizace řešit otázky kvalifikovanosti v souvislosti s legislativními změnami. Odborní pracovníci PPP SK jsou tedy plně kvalifikovaní z hlediska jejich odborné způsobilosti dle platné školské legislativy. Kvalifikaci speciálního pedagoga ve smyslu výše uvedeného zákona nesplňuje jeden pracovník-pedagog a kvalifikaci psycholog dvě pracovnice – jsou absolventkami studijního oboru učitelství-psychologie, avšak mají více než dvacetiletou praxi v poradně a věkově jsou za hranicí pětapadesáti let.

Odborná činnost je doplňována dohodami o provedení práce, přičemž dohody jsou uzavírány s lektory, kteří vedli celodenní semináře v rámci odborných sekcí, a to dle celoročního plánu odborného vzdělávání.

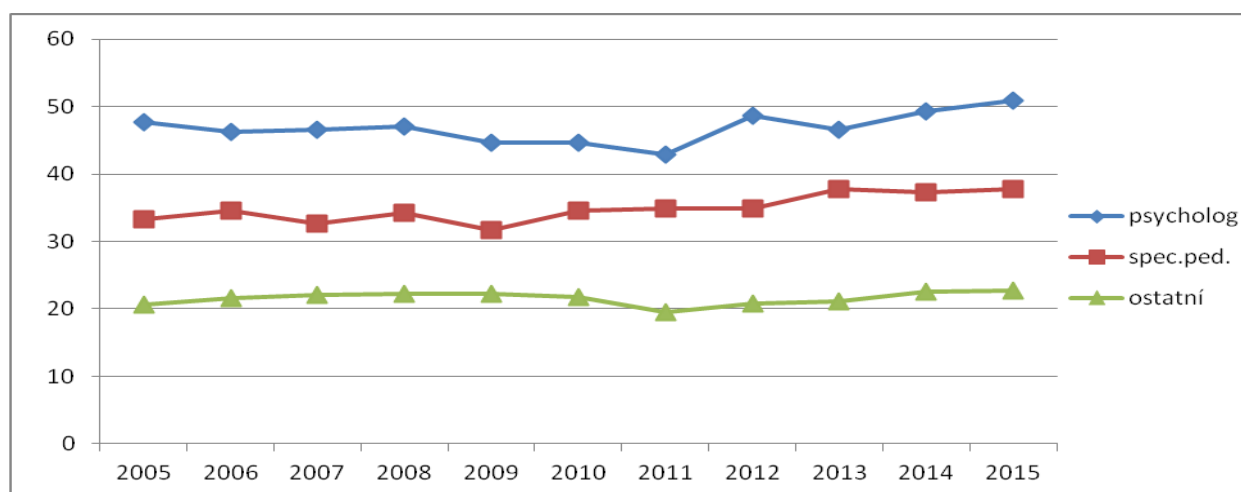
Provoz jednotlivých pracovišť je zajišťován administrativními pracovníci a uklízečkami. Ekonomický úsek ředitelství zajišťují vedle asistentky (administrativní pracovnice) ještě dvě účetní. V souvislosti se zvýšeným limitem pracovníků bylo možné posílit pozice administrativních pracovníků na některých exponovaných pracovištích. Kromě výše uvedených převažujících profesí jsou služby poradny zajišťovány pracemi konanými na základě dohod o provedení práce, a to na podporu technicko-hospodářského chodu pracovišť (údržba výpočetní techniky, údržbářské práce, práce spojené s archivací, revizí elektrospotřebičů).

K 31. 8. 2015 nebyla uzavřena ani nebyla aktivní žádná dohoda o pracovní činnosti.

Ve srovnání s předchozími roky se počet odborných pracovníků stabilizuje, ba dokonce zaznamenal mírný nárůst, což ilustruje dále uvedený přehled a graf:

Stav odborných a ostatních pracovníků od r. 2005 (tedy od roku vzniku PPP SK)

Profese	2005	2006	2007	2008	2009	2010	2011	2012	2013	2014	2015
psycholog	47,7	46,2	46,5	47,1	44,6	44,6	42,9	48,725	46,575	49,35	50,850
spec.ped.	33,2	34,6	32,6	34,3	31,6	34,5	34,9	34,95	37,838	37,338	37,838
ostatní	20,6	21,6	22,1	22,3	22,2	21,7	19,5	20,714	21,18	22,614	22,739



4.2. Věková struktura pracovníků

Věková struktura zaměstnanců PPP SK k 31.8.2015

Počet pedagogických pracovníků	do 30 let	31-40 let	41-50 let	51-60 let	nad 60 let	z toho důchodci	průměrný věk
Celkem	18	24	24	29	8	12	44,41
z toho žen	16	23	23	28	7	11	44,43
Počet nepedagogických pracovníků							
Celkem	2	6	11	11	5	7	49,14
z toho žen	1	6	11	10	5	7	49,49

V uplynulém školním roce došlo k nepatrnému poklesu průměrného věku pracovníků, a to zejména v důsledku „omlazení“ kategorie administrativních pracovníků, ale i uklízeček (i když tato kategorie zůstává stále kategorií s nejvyšším věkovým průměrem – 51,93)

V důsledku mírného zvýšení počtu odborných pracovníků ve věku do třiceti let, došlo i k mírnému poklesu průměrného věku odborných pracovníků. Na druhé straně se však zvyšuje počet odborných pracovníků, kteří jsou pracujícími důchodci.

V PPP SK pracovalo ve sledovaném školním roce, ve shodě s rokem předchozím, celkem 8 mužů, z toho 4 psychologové, 2 speciální pedagogové a 1 údržbář.

Pedagogičtí pracovníci podle délky praxe v PPP (k 31.8.2015)

Počet pedagogických pracovníků s praxí v poradenství				
do 5 let	do 10 let	do 20 let	do 30 let	více než 30 let
36	18	35	8	7

Výše uvedený přehled uvádí přehled pracovníků dle praxe v pedagogicko-psychologické poradně v rámci Středočeského kraje. Mnozí z pracovníků, zejména speciální pedagogové, mají i praxi učitelskou popř. jinou. Ve sledovaném školním roce bylo přijato 17 odborných pracovníků bez předchozí poradenské praxe. Tato skutečnost má významný – a především negativní – dopad na charakter a rozsah práce jednotlivých pracovišť.

Příliv nových pracovníků do poraden přináší pozitivní efekt v omlazování kolektivu, přináší aktivitu a kreativitu. Na druhé straně tato skutečnost přináší i **významná omezení při plnění úkolů** v odborné činnosti jednotlivých pracovišť. Je nutné vzít v úvahu fakt, že se začínající pracovník po dobu dvou až tří měsíců seznamuje se specifikou poradenské práce, s chodem pracoviště, s diagnostickými nástroji, zacvičuje se v diagnostice, zpravidla absolvuje dlouhodobější úvodní kurz pro začínající poradenské pracovníky i stáže u zkušených kolegů na pracovišti; neplní tedy úkoly v oblasti odborné činnosti (diagnostické, intervenční aj.). Před zahájením samostatného výkonu odborných činností noví pracovníci po celý první rok pracují v souladu se zákonem č. 563/2004 Sb., o pedagogických pracovnících a o změně některých zákonů, pod supervizí zkušeného kolegy. Což ovšem znamená, že je současně významně omezen výkon přímé pedagogické práce i u tohoto odborného pracovníka.

4.3. Kvalifikovanost pedagogických pracovníků

Pedagogičtí pracovníci podle nejvyššího dosaženého vzdělání (k 31.8.2015)

Počet pedagogických pracovníků podle vzdělání				
vysokoškolské – magisterské a vyšší	vysokoškolské – bakalářské	vyšší odborné	střední	základní
103	0	0	0	0

Jak již bylo uvedeno výše, jsou odborní pracovníci PPP SK plně kvalifikovaní z hlediska jejich odborné způsobilosti dle platné školské legislativy. Pouze dvě psycholožky jsou absolventkami studijního oboru učitelství pedagogika-psychologie, avšak jedná se o pracovnice ve věku nad 55 let a s dvacetiletou praxí.

Jedna speciální pedagožka nesplňuje kvalifikační předpoklad dle aktuální legislativy, v poradně však pracuje od roku 1985, kdy byla dle tehdejší legislativy kvalifikovaná. V souladu s dopisem náměstka ministra školství č.j. MSMT-17974/2014-2 si uvedená pracovnice dle odstavce 3 uvedeného dokumentu doplní rozšiřující studium, jakmile bude toto vysokoškolské studium uskutečňováno.

4.4. Personální změny ve školním roce 2014/2015

Podrobný přehled o aktuálních počtech pracovníků na jednotlivých odloučených pracovištích k 31. 8. 2015 je uveden v *příloze č. 2*.

I v průběhu školního roku 2014/2015 docházelo k pohybu zaměstnanců. Na personální situaci měly vliv úpravy úvazků ze strany zaměstnanců, žádosti o rozvázání pracovního poměru, nástupy na mateřskou dovolenou řešené zástupy, návraty pracovníků z rodičovské dovolené, a to mnohdy na kratší úvazky. Vliv na krácení úvazků či odchod pracovníků mělo již výše zmíněné vyhlášení rozvojového programu a odchod pracovníků na pozice školních psychologů a speciálních pedagogů. Na pracovištích byla snaha stav pracovníků řešit perspektivně a za odcházející síly včas vybrat nové psychology či speciální pedagogy. Ne vždy se však daří dle potřeby místa včas obsadit a situace se musí řešit dle možností pracoviště.

Za personálně nejstabilnější lze považovat pracoviště Kutná Hora, kde od roku 1997 nedošlo ke změně v týmu odborných pracovníků, a ředitelství, které funguje od roku 2005 ve víceméně stejné sestavě.

Přehled pracovníků, kteří ukončili pracovní poměr ve škol. roce 2014/2015

Důvod	Celkem pracovníků (fyzický stav)	Přepočtení prac. na plně zaměstnané
Rozvázání pracovního poměru	8	6,300
<i>z toho - na vlastní žádost - dohodou</i>	5	3,700
<i>- ukončení ve zkušební době</i>	2	1,600
<i>- jiné (přestěhování po MD)</i>	1	1,000
Ukončení termínovaného pracovního poměru	7	4,633
CELKEM	15	10,963

Důvodem k rozvázání pracovního poměru ze strany zaměstnance byly zejména odchody pracovníků do soukromého sektoru (soukromá PPP) či rozvojových programů a další osobní důvody.

Do pracovního poměru bylo v uvedeném školním roce přijato 20 odborných pracovníků, z toho 17 bez předchozí nebo s minimální poradenskou praxí. Dále došlo ve 3 případech ke změnám uklízečky, a přechodně byli zaměstnáni dva pracovníci jako vrátný na zajištění prázdninového chodu OP Kladno.

V průběhu uvedeného školního roku bylo na mateřské či rodičovské dovolené 14 odborných pracovníků.

Personální situaci na pracovištích kromě příchodů a odchodů pracovníků ovlivňují i změny velikosti pracovních úvazků, ke kterým dochází na základě žádosti zaměstnanců z osobních a rodinných důvodů.

4.5. Údaje o dalším vzdělávání odborných pracovníků

(ve smyslu Vyhlášky č. 317/2005 Sb., o dalším vzdělávání pedagogických pracovníků, akreditační komisi a kariérním systému pedagogických pracovníků, v platném znění)

Profesní růst zaměstnanců PPP SK se odvíjí od plánů vzdělávání jednotlivých pracovišť. Plány jsou však značně limitovány finančními prostředky. Významnou měrou se angažuje v této oblasti i vedení PPP SK, které se snaží organizovat semináře renomovaných lektorů k aktuálním tématům přímo v rámci odborných sekcí.

4.5.1. Studium ke splnění kvalifikačních předpokladů

Studia se účastnila jedna pedagožka, která v rámci programu celoživotního vzdělávání na Pedagogické fakultě UK Praha studuje program Speciální pedagogika (studium k získání kvalifikace speciálního pedagoga).

4.5.2. Studium k prohlubování odborné kvalifikace

Prohlubování odborné kvalifikace se uskutečňuje na základě plánu vzdělávání jednotlivých pracovníků v rámci odloučených pracovišť, tak aby maximálně odpovídalo zájmům instituce a zároveň bylo v souladu s osobními předpoklady i profesními zájmy pracovníků.

Studium k prohlubování odborné kvalifikace pracovníků probíhá zejména formou krátkodobějších **kurzů, seminářů či školení** (viz podrobnější přehled na následující straně), nejčastěji v rozsahu do 10 hodin, zpravidla jednodenních. Nezřídka však tvoří tyto akce ucelené cykly k dané problematice. V uplynulém roce se tohoto typu vzdělávání zúčastnily obě hlavní profese: psycholog (148 akcí, 49 pracovníků) a speciální pedagog (113 akcí, 36 pracovníků); meziročně nedošlo k významnějším změnám v počtu absolvovaných vzdělávacích akcí, a to u obou profesí.

Pracovníci PPP SK nejčastěji využívají nabídky Národního ústavu pro vzdělávání, který v tomto směru v podstatě nahrazuje funkci zrušeného Institutu pedagogicko-psychologického poradenství ČR po sloučení několika obdobně zaměřených institucí. Tato preference je dána jak volbou aktuálních a s praxí spojených témat vzdělávacích akcí, poměrně kvalitním lektorským zajištěním, tak i finanční dostupností (častá je dotace programů ze strany MŠMT ČR v rámci grantů).

V rámci **samostudia** se pracovníci věnují studiu manuálů k nově zaváděným diagnostickým nástrojům, studiu odborné literatury a školské legislativy, přípravě přednáškové činnosti, nových metodických materiálů a postupů, čímž rovněž zvyšují své odborné kompetence.

4.5.3. Finanční náklady vynaložené na další vzdělávání odborných pracovníků

V souvislosti s dalším vzdělávání odborných pracovníků bylo v období školního roku 2014/2015 z prostředků státního rozpočtu vynaloženo **celkem 351 488 Kč**. V této sumě jsou zahrnuty náklady na vzdělávání (ve výši 263 689 Kč, SÚ 527) a náklady na cestovné, které vznikly v přímé souvislosti se vzdělávacími akcemi (ve výši 87 799 Kč, SÚ 512). Veškeré náklady jsou hrazeny z přidělu přímých ONIV, i když do rozpočtu PPP SK nejsou prostředky na DVPP přidělovány účelově (normativně určené). V celkovém objemu vynaložených prostředků došlo ve srovnání s předchozím rokem k poměrně významnému snížení (o 38 %).

Údaje o studiu k prohlubování kvalifikace odborných pracovníků ve škol. roce 2014/2015:

obsah akce		časová dotace (hod.)	akreditace
psycholog (49 pracovníků)			
48	diagnostika	436	41
17	péče o žáky s SVP	150	11
7	reedukace a rozvoj percepčních a motorických funkcí	45	5
8	terapeutické postupy, techniky	87	5
25	prevence a řešení SPJ	225	13
4	rozvoj sociálních dovedností	30	3
6	mimořádné nadání	38	4
4	PAS	31	3
7	uzpůsobení podmínek konání MZ	47	5
2	management, řízení, legislativa	12	2
2	kurs pro začínající pracovníky PPP	80	2
3	PT výcvik (RT,GT)	320	1
2	separace	35	1
13	ostatní	129	6
Celkem 148		1665	102
speciální pedagog (36 pracovníků)			
30	diagnostika	236	25
17	péče o žáky s SVP	126	8
21	reedukace a rozvoj percepčních a motorických funkcí	137	13
3	terapeutické postupy, techniky	30	3
13	prevence a řešení SPJ	120	8
4	mimořádné nadání	24	4
8	PAS	79	4
7	uzpůsobení podmínek konání MZ	43	7
2	management, řízení, legislativa	12	2
2	kurs pro začínající pracovníky PPP	82	2
6	ostatní	33	3
Celkem 113		922	79
Celkem 261			

Pořádající organizace	počet	%
Národní ústav pro vzdělávání	94	36,1
Dys-centrum	27	10,3
VŠ	18	6,9
VISK	12	4,6
Fakta	10	3,8
MŠMT ČR	8	3,1
Testcentrum	4	1,5
ostatní	88	33,7

Celkem 261

Časová dotace jednotlivých akcí	počet	%
do 10 hodin (jednodenní)	210	80,4
do 20 hodin (zpravidla dvoudenní)	35	13,4
do 50 hodin	13	5,0
do 100 hodin	1	0,4
nad 100 hodin	-	-
dlouhodobé vzdělávání (PT, specializační studium)	2	0,8

Celkem 261

5. Ekonomická část výroční zprávy

I. Základní údaje o hospodaření školy

Základní údaje o hospodaření školy v tis. Kč		Za rok 2014 (k 31. 12.)		Za 1. pol. roku 2015 (k 30. 6.)	
		Činnost		Činnost	
		Hlavní	Doplňková	Hlavní	Doplňková
1.	Náklady celkem	51 135		25 367	
2.	Výnosy celkem	51 240		25 943	
z toho	příspěvky a dotace na provoz (úč. 691)	51 201		25 879	
	ostatní výnosy	39		64	
3.	HOSPODÁŘSKÝ VÝSLEDEK před zdaněním	105	0	576	0

II. Přijaté příspěvky a dotace

Přijaté příspěvky a dotace v tis. Kč			Za rok 2014 (k 31. 12.)
1.	Přijaté dotace na dlouhodobý majetek ze státního rozpočtu celkem (INV)		
2.	Přijaté dotace na dlouhodobý majetek z rozpočtu kraje celkem, včetně vrácených příjmů z pronájmu (INV)		
3.	Přijaté příspěvky a dotace na neinvestiční výdaje ze státního rozpočtu přes účet zřizovatele (MŠMT apod.) celkem (NIV)		46 112
z toho	přímé vzdělávací výdaje celkem (UZ 33 353)		45 424
	z toho	mzdové výdaje (platy a OPPP)	32 661
	ostatní celkem		688
	z toho	metodici-specialisté ŠPZ (ÚZ 33050)	260
		zvýšení platů PP v RgŠ – nenárok (ÚZ 33051)	86
		zvýšení platů v RgŠ – tarif (ÚZ 33052)	282
		vybavení ŠPZ diagnostikou (UZ 33040)	60
4.	Přijaté příspěvky a dotace na neinvestiční výdaje z rozpočtu kraje celkem (NIV)		5 089
z toho	běžné provozní výdaje celkem (UZ 000)		4 470
	ostatní účelové výdaje celkem		619
	z toho	nájemné (ÚZ 33007)	619
5.	Z jiných zdrojů (sponzorské dary, strukturální fondy EU, FM EHP/Norsko atd.)		

Komentář k ekonomické části

Hospodaření s prostředky státního rozpočtu a rozpočtu ÚSC se ve sledovaném období dotýká dvou kalendářních roků; jak k 31.12.2014, tak i v prvním pololetí r. 2015 bylo uzavřeno s kladným hospodářským výsledkem a finančně pokrytými fondy

Hospodaření PO je provázeno problémy především v oblasti ONIV: Výše poskytnuté dotace ONIV neumožňuje zásadní rozvoj činnosti PO. Kladný hospodářský výsledek ke výsledkem maximální snahy o úspory a soustředění „většího“ objemu prostředků na pokrytí nákladnějších výdajů

Objem prostředků na provozní ONIV zůstává několik posledních let v podstatě konstantní, nereflexuje inflaci ani zvyšování cen energií a služeb. Tato skutečnost vede k tomu, že jsou radikálně omezovány výdaje na pořízení odpovídající vybavenosti pracovišť (DDHM vč. ICT), což ve svém důsledku neumožňuje odpovídajícím způsobem reagovat na tlak směrem ke kvalitě poskytovaných služeb.

Výsledky kontrol:

Výsledky veškerých kontrol uskutečněných ve sledovaném období jsou uvedeny v následující samostatné kapitole, v odd. 6, str. 33.

6. Údaje o výsledcích kontrol

1. Kontrola plateb pojistného na veřejné zdravotní pojištění a dodržování ostatních povinností plátce pojistného provedená dne 4.9.2014 pracovníky VZP ČR (krajské pobočky pro SK, spádové územní pracoviště Kolín).

Kontrolované období: 05/2011 až 07/2014.

Zjištění: dle zprávy o výsledku kontroly č.j. VZP-14-01982249-S849 nebyly ve sledovaném období shledány nedostatky.

2. Kontrola plnění povinností v nemocenském pojištění, v důchodovém pojištění a při odvodu pojistného na sociální zabezpečení a příspěvku na státní politiku zaměstnanosti (dále jen pojistné) stanovených zákonem č.187/2006 Sb., ve znění pozdějších předpisů, zákonem č. 582/1991 sb., ve znění pozdějších předpisů a zákonem č. 589/1992 Sb., ve znění pozdějších předpisů.

Kontrolu provedla Okresní správa sociálního zabezpečení Kolín, Obecní dvůr 6, Kolín.

Kontrola byla zahájena dne 9.2.2015 v sídle organizace, ukončena 26.3.2015.

Kontrolované období: 1.2.2013 až 28.2.2015.

Kontrolní zjištění (Protokol o kontrole č. 193/15/223, č.j. 42004/005652/15/010/JD):

1) plnění povinností v nemocenském pojištění

2) plnění povinností v oblasti pojistného

3) plnění povinností v důchodovém pojištění

Ani v jednom z bodů nebyly zjištěny nedostatky.

3. Kontrola ČŠI

Předmětem inspekční činnosti bylo získávání a analyzování informací o vzdělávání žáků, o činnosti škol a školských zařízení zapsaných do školského rejstříku (udělování odborných posudků žákům se zdravotním postižením nebo zdravotním znevýhodněním pro přiznání uzpůsobení podmínek pro konání maturitní zkoušky ve školním roce 2014/2015 za podmínek odpovídajících jejich vzdělávacím potřebám podle § 174 odst. 2 písm. a) školského zákona, ve znění pozdějších předpisů.

Kontrola dodržování vybraných ustanovení školského zákona, ve znění pozdějších předpisů, souvisejících a prováděcích právních předpisů, které se vztahují k poskytování vzdělávání a školských služeb, vykonávaná podle § 174 odst. 2 písm. d) školského zákona, ve znění účinném v kontrolovaném období. Kontrola byla zaměřena na dodržování § 20 odst. 4 vyhlášky č. 177/2009 Sb., o bližších podmínkách ukončování vzdělávání ve středních školách maturitní zkouškou, ve znění pozdějších úprav, při vystavování odborných posudků podle přílohy č. 2, bodu 5 písm. a) skupiny 1 (SPUO-1) žákům s přiznaným uzpůsobením podmínek pro konání maturitní zkoušky (dále „žáci s PUP MZ), plnění povinností ředitele podle ustanovení § 164 odst. 1 školského zákona a poskytování poradenských služeb PPP.

Kontrola proběhla ve dnech 29. a 30.6. a 13.-20.7.2015

Kontrolované období: školní rok 2014/2015

Kontrolní zjištění (protokol o kontrole č.j. ČŠI-1809/15-S ze dne 24.8.2015):

viz následující strana

Kontrolní zjištění (protokol o kontrole čj. ČŠI-1809/15-S ze dne 24.8.2015):

Porušení ustanovení právních předpisů bylo zjištěno ve třech případech z celkem 6 okruhů zjišťování (kontrolováno 258 spisů žáků s PUP MZ):

porušení § 1 odst. 3 písm. a), b), c) vyhlášky č. 72/2005 Sb.

(v 5 kontrolovaných spisech nebyl jednoznačně doložen informovaný souhlas);

porušení § 1 odst. 5 vyhlášky č. 72/2005 Sb. v souvislosti s § 20 odst. 4 vyhlášky č. 177/2009 Sb.

(ve 2 kontrolovaných spisech nebyla doložena doba trvání zdravotního postižení či znevýhodnění);

porušení § 4 odst. 1 písm. c) vyhlášky č. 72/2005 Sb.

(týká se dokumentace o poskytnutí informací o „právech a povinnostech spojených s poskytováním poradenských služeb“, která není součástí každého jednotlivého spisu, ale každý klient je s nimi seznamován).

V zákonné lhůtě bylo zpracováno a odesláno oznámení o přijetí **opatření** k odstranění zjištěných nedostatků. Věc byla projednána na poradě vedoucích odloučených pracovišť PPP SK spolu s odpovídajícími pokyny.

7. Závěr

7.1. Shrnutí a diskuse

Z předkládané zprávy je patrné, že zaměření činnosti PPP, respektující poptávku po poradenských službách, zůstává přibližně stejné jako v předchozích letech. Soustavně je kladen důraz na odpovídající podíl dlouhodobější terapeutické a intervenční péče, navazující na diagnostické činnosti; významná je účast na řešení problematiky dětí a žáků se speciálními vzdělávacími potřebami. Podporována je i účast na preventivních aktivitách v oblasti sociálně patologických jevů (prevence rizikového chování), ačkoliv nedořešené personální obsazení funkce metodika, výše finančních prostředků vlastního rozpočtu i prostředků účelově poskytovaných MŠMT ČR tyto aktivity výrazně limitují.

Významný je podíl rozvíjející se spolupráce s vnějšími partnery, včetně spolupráce na tvorbě nových diagnostických nástrojů (Testcentrum, Masarykova universita, Propsyco aj.), na projektech NÚV (dříve IPPP; témata: diagnostické nástroje pro mimořádně nadané žáky, longitudinální sledování žáků se specifickými poruchami učení, standardy kvality ŠPZ), s Cermatem (uzpůsobení podmínek konání maturitní zkoušky pro studenty se speciálními vzdělávacími potřebami), vysokými školami i MŠMT ČR (akreditační komise).

Počty klientů, kterým byla ve sledovaném období poskytnuta péče, doznaly opakovaně **zvýšení** (aktuálně o 5,5 %). Hovoříme zde nyní o klientech, jimž je zakládán spis – tato péče je zpravidla spojena s psychologickou či speciálně pedagogickou diagnostikou. V praxi je kromě toho realizována řada aktivit, kdy klientům není běžně zakládán spis (například depistáže, práce se třídou, stimulační, reedukační, intervenční či adaptační programy aj.). Řada aktivit je věnována rodičům či pedagogům (zejména výchovným poradcům a školním metodikům prevence), ale též metodické, informační a osvětové činnosti. Přitom ne všechna odloučená pracoviště disponují odpovídajícími prostorami pro uskutečňování těchto aktivit (zejména skupinových).

Meziročně lehce poklesl celkový počet poradenských výkonů, zejména pokud jde o setkání s klientem. Naproti tomu se zvýšila četnost metodické pomoci školám a bohužel i administrativní zátěž spojená s požadovanou dokumentací. Tyto dva faktory jsou při stávajícím personálním obsazení spojitou nádobou.

Ve struktuře poradenských činností stále co do četnosti převažuje problematika výukových obtíží žáků (zejména integrace žáků se specifickou vývojovou poruchou učení v českém jazyce na 1. stupni ZŠ). Následuje problematika připravenosti na zahájení školní docházky, výukových obtíží žáků na 2. stupni ZŠ, dále problematika výukových obtíží studentů SŠ a výchovných problémů žáků na 1. stupni ZŠ.

Uplynulý školní rok je charakterizovaný především:

- nárůstem počtu klientů, kterým byla poskytnuta některá z forem poradenské péče
- nárůstem počtu potenciálních klientů na 1 odborného pracovníka
- poklesem počtu žádostí převáděných do následujícího roku
- nárůstem výkonů, které jsou nutné, ale bezprostředně nesouvisejí s výkonem přímé práce

Konkrétní číselné údaje vztahující se k činnosti a výkonům PPP SK za posledních 11 let jsou obsahem **přílohy č. 1**. Pro celkové zhodnocení a posouzení základního směru vývoje jsou postačující a dostatečně vypovídající. Lze předpokládat, že během nejbližších let by nemělo dojít k výraznému snižování počtu tzv. potenciálních klientů, natož pak rozsahu požadavků na poradenské služby. Společenská poptávka po těchto službách se spíše zvyšuje.

Existuje několik faktorů, které zásadním způsobem ovlivňují počty i skladbu poskytovaných poradenských služeb a případné výkyvy a které zasluhují **podrobnější komentář**. Aktuálně jsou to zejména tyto skutečnosti:

➤ **Stabilita vs. nestabilita v personální oblasti**

Faktorem majícím podstatný význam pro zdárné fungování je stabilita pracovních týmů. Z hlediska celkového počtu odborných pracovníků patřil sledovaný rok k víceméně stabilním. Přesto personální situaci nelze považovat za stabilní, vzhledem k neustálému pohybu pracovníků a relativně vysokému podílu pracovníků bez předchozí nebo pouze minimální praxe. Zejména pracoviště věkově podprůměrná jsou poznamenána obměnou pracovníků vlivem jejich odchodů na mateřskou a rodičovskou dovolenou, případně krácením úvazků z důvodu péče o dítě. Ne vždy se však daří úspěšně plynule uvolněné místo obsadit. Samotná obměna dosud stabilního kádru pracovníků má negativní dopad na pracovní výkony. Ten je pak násoben potřebou odpovídajícího zaškolení nově nastupujících pracovníků (často bez praxe v poradenském systému) – po dobu zácviu takového pracovníka je nutně omezena i výkonnost zkušenějšího kolegy, který zácvik vede.

➤ **Problémy provozně-technického charakteru**

Zrušení odloučeného pracoviště Praha-západ (k 1.1.2012) bylo provázeno přijetím zásadních organizačních, personálních i finančních opatření k zajištění dostupnosti péče pro klienty okresu Praha-západ v maximálně možné míře. Nelze však pominout řadu negativních souvislostí, které přetrvávají dodnes: negativní obraz v očích veřejnosti, horší dostupnost služeb, nedostatečné prostory na většině pracovišť, kde došlo k personálnímu posílení (jak pro posilu odborného týmu, tak i zázemí pro klienty). S dozvuky této změny se poradna bude potýkat ještě dlouho.

Nedořešená do jisté míry zůstává problematika sídla pracoviště Kutná Hora. Toto pracoviště působilo dlouhodobě v provizorních podmínkách, které rozhodně neumožňovaly vykonávat standardní poradenské činnosti v plném rozsahu a kvalitě, což se negativně odráželo i v množství a skladbě realizovaných výkonů. S ohledem na opětovný odklad rekonstrukce objektu v majetku kraje, který by se měl stát novým sídlem, byla nadále neúnosná situace řešena přestěhováním do nově pronajatých prostor.

➤ **Výkony vyžadující větší časovou dotaci**

Zvětšuje se podíl činností a poradenských intervencí, které vyžadují daleko vyšší časovou dotaci. Jde především o dlouhodobější individuální vedení klientů, ale i diagnostiku spojenou s identifikací specifických poruch učení u adolescentů – viz nárůst vyšetření středoškolských studentů v souvislosti s konáním maturitní zkoušky, včetně vypracování posudku k uzpůsobení podmínek konání MZ.

➤ **Změny ve struktuře poskytovaných poradenských služeb**

Stále častěji jsou na základě požadavků z terénu realizovány aktivity, které se netýkají přímo konkrétních klientů, jimž je zakládán spis, což může de facto snižovat počet zaevidovaných a tedy vykazovaných klientů. Jedná se o poměrně velký objem práce spojený s prevencí rizikového chování, tj. práce s celými třídními kolektivy, ale i různé stimulační či reedukační programy (rozvoj komunikačních dovedností, práce s dětmi s ADHD/ADD sy.).

➤ **Nárůst objemu prací v důsledku legislativních změn**

V souvislosti s legislativními změnami posledních let se neustále zvětšuje podíl prací, které přímo nesouvisí s výkonem přímé práce. Jedná se především o zpracování požadované dokumentace, která kromě samotného spisu klienta představuje písemné podklady pro vzdělávací opatření, příp. správní rozhodnutí ředitele příslušné školy (podklady k integraci a zpracování individuálního vzdělávacího plánu pro žáky se speciálními vzdělávacími potřebami, podklady pro odklad školní docházky, návrh na přeřazení do jiného vzdělávacího programu, do speciálních škol, podklady k žádosti o zřízení funkce asistenta pedagoga a k jeho náplni práce), v posledních letech i posudek pro úpravu podmínek konání maturitní zkoušky.

Současně stávající legislativa přinesla ve svém důsledku nárůst kontrolních vyšetření, vyšetření z důvodu posouzení školní zralosti či metodických návštěv na školách.

V tuto chvíli lze jen stěží odhadnout, jaké dopady budou mít poslední legislativní změny, tj. novela školského zákona a prováděcích vyhlášek týkajících se poradenství, které vstoupí v platnost k 1.9.2016 a představují zcela zásadní změnu pro poradenský systém.

7.2. Cíle stanovené koncepčním záměrem a jejich plnění

Prioritou a zásadním strategickým cílem dalšího rozvoje je a vždy bude především snaha zajistit vysokou úroveň poskytovaných poradenských služeb, a to v kvalitě srovnatelné na všech pracovištích PPP SK. Vychází z uskutečněných změn spojených s transformací sítě poraden na území Středočeského kraje zahájenou sloučením bývalých okresních pedagogicko-psychologických poraden k 1.1.2005. Přestože hlavní cíle transformace byly splněny, nebo jejich naplňování zahájeno, je třeba ještě řadu změn realizovat, než se podaří plně optimalizovat podmínky výkonu poradenských služeb.

PPP Středočeského kraje funguje jako koordinovaný systém s jednotným metodickým vedením, poskytující kvalitní odborné poradenské služby v celém regionu. Podporována a rozvíjena je i širší spolupráce s jinými odbornými subjekty na území kraje.

Nastalé změny by měly reflektovat požadavky „terénu“ na rozšiřování a zkvalitňování poskytovaných poradenských služeb – dnes zcela zjevné a opodstatněné, ale i dostatečně známé. Současně je třeba dbát na zachování specifík jednotlivých pracovišť vyplývajících z demografických zvláštností i funkčních tradic jednotlivých regionů. Prioritou je vysoká úroveň poskytovaných poradenských služeb, spojená se stabilním obsazením jednotlivých pracovišť, s důrazem na odpovídající odbornou kvalifikovanost a vyváženost základních poradenských profesí. Potřebná opatření jsou však nutně spjata i s nárůstem vynaložených finančních prostředků a vyvolávají potřebu navýšení počtu odborných pracovníků. A zde je nutno konstatovat zásadní rozpor s realitou, neboť objem finančních prostředků a personální kapacity nedovolují zásadní rozvoj.

Jako významně negativní jev aktuálně vnímáme postupné **narušování poradenského systému v rámci Středočeského kraje**. Záměrem zřizovatele při sloučení bývalých okresních poraden do jednoho subjektu v r. 2005 byla optimalizace poradenského systému v rámci Středočeského kraje. V současnosti jsou v regionu nesystematicky a v podstatě nekontrolovaně zřizována se souhlasem StČK soukromá poradenská zařízení (vč. PPP při ZŠ), což s sebou nese roztržičnost péče i financování, nejednotnost diagnostických kritérií a v neposlední řadě i duplicitu služeb.

7.3. Návrhy a opatření

Pokud jde o **očekávaný vývoj**, pak lze spolu s konsolidací personální situace a provozně-organizačních podmínek předpokládat růst výkonů, ale i tlak na další rozšiřování poradenských služeb. Tento předpoklad vychází z reálného demografického vývoje a dosavadní zkušenost navíc ukazuje, že ani snižování počtu klientů nemá zásadní přímý vliv na počty jednotlivých realizovaných výkonů. Poptávka po poradenských službách převyšuje kapacitní možnosti zařízení. Tento vývoj by měly reflektovat i příslušné změny v personální oblasti.

Opatření týkající se personálního a materiálně-technického zabezpečení jsou pro svou závislost na finančních dotacích ze státního rozpočtu a ÚSC (Středočeského kraje) za dané situace mimo možnosti instituce typu příspěvkové organizace. Udržet v době snižování veřejných rozpočtů vysoký standard poskytovaných služeb je stále obtížnější. Přesto, či právě proto je strategickým cílem zachovat úroveň poskytované poradenské péče a pokud možno ji dále zvyšovat. Pozornost je a bude zaměřena na tyto základní oblasti:

Oblast diagnostiky

- vzájemná propojenost a návaznost psychologické a speciálně pedagogické diagnostiky
- využívat nových diagnostických nástrojů v souladu se Standardy psychologického testování, využívat PC technologie
- věnovat pozornost tzv. dynamické diagnostice založené na kvalitním strukturovaném pozorování a fundovaně vedeném rozhovoru s klientem v jeho přirozených podmínkách včetně užívání nových diagnostických nástrojů (ACFS)
- uplatňovat standardní postupy psychologického testování u tzv. obligatorních diagnóz, vyplývajících z naplňování § 16 školského zákona
- posílit úlohu diferenciální diagnostiky
- zkvalitnit diagnostický proces u žáků středních škol, u dětí s poruchou autistického spektra, u dětí s mimořádným nadáním, u dětí se sociálním znevýhodněním
- zkvalitnit diagnostický proces u žáků se specifickou poruchou učení v matematice s využitím nových diagnostických nástrojů (DISMAS)
- zkvalitnit diagnostický proces v oblasti kariérového poradenství, prevence předčasných odchodů ze vzdělávání
- zkvalitnit diagnostický proces u žáků středních škol se speciálními vzdělávacími potřebami výhledově za účelem uzpůsobení podmínek konání maturitní zkoušky
- zaměřit se na psychologickou a speciálně-pedagogickou diagnostiku žáků - cizinců
- více využívat začlenění konkrétního kontextu vyučovacího procesu do samotné diagnostiky ve smyslu výraznějšího využití moderních metod tzv. kritériální diagnostiky, autentické diagnostiky, portfolio a získávání diagnostických údajů přímo v průběhu procesu učení
- více využívat náročnějších diagnostických metod projektivního typu
- zaměřit pozornost na diagnostiku učebních dovedností a strategií
- podílet se na inovaci a standardizaci nových diagnostických nástrojů

Oblast psychologické a speciálně pedagogické intervence

- rozšiřovat nabídku psychokorektivních aktivit, individuálního i skupinového terapeutického vedení
- důsledně uplatňovat diagnosticko-intervenční model poradenské práce
- orientovat se více na poradenskou a terapeutickou práci s celou rodinou
- zaměřit intervenci na žáky ohrožené předčasným odchodem ze vzdělávání
- poskytovat pracovištím odbornou supervizní podporu

Oblast péče o žáky se speciálními vzdělávacími potřebami

- usilovat o sjednocování přístupů k integraci těchto dětí na úrovni spolupráce PPP a SPC
- respektovat odborné kompetence PPP a SPC na základě standardních činností vymezených vyhláškou 72/2005 Sb. v novelizovaném znění
- zaměřit se na včasnou intervenci u dětí se speciálními vzdělávacími potřebami
- vytvořit systém komplexní multidisciplinární péče o děti se poruchou autistického spektra, o děti se sy ADHD/ADD, o děti s mimořádným nadáním
- ověřovat preventivní víceetapový model péče o žáky se speciálními vzdělávacími potřebami
- zkvalitnit diagnostický a intervenční proces u žáků se sociokulturním znevýhodněním
- vytvořit podklady pro realizaci podpůrných opatření pro žáky se speciálními vzdělávacími potřebami
- posuzovat závažnost speciálních vzdělávacích potřeb žáků ve vztahu k jednotlivým formám podpory a stupňům podpůrných opatření

Oblast primární prevence

- zasadit se o odpovídající personálního zabezpečení funkcí metodika preventivních aktivit na každém odloučeném pracovišti PPP
- zaměřit se na systematické vzdělávání metodiků s důrazem na vyrovnání disparit v jejich profesní vybavenosti
- sjednocení činností vykonávaných v této oblasti
- včasné podchycení rizikových projevů v chování dětí již na úrovni předškolního věku

Opatření pro nejbližší období:

- ❖ **priorita:** adaptace na aktuální legislativní změny, které zásadním způsobem zasáhnou výkon poradenských služeb a jejichž dopad lze jen stěží v tuto chvíli plně odhadnout
- ❖ posílení vzájemné spolupráce ŠPP (školních poradenských pracovišť) a ŠPZ (školských poradenských zařízení)
- ❖ další posílení spolupráce se školami formou pravidelných metodických návštěv v celém regionu
- ❖ důslednost při dodržování legislativních kroků při zařazování žáků do režimu speciálního vzdělávání
- ❖ důraz na zachovávání jednotného diagnostického postupu u obligatorních diagnóz
- ❖ důraz na znalost typických obtíží žáků se speciálními vzdělávacími potřebami a uzpůsobení konání maturitní zkoušky pro tyto žáky
- ❖ zkvalitnění diagnostiky SPU na středních školách
- ❖ zpřesnění diagnostických kritérií pro individuální vzdělávání
- ❖ sjednocení kritérií při doporučování podpůrné služby asistenta pedagoga u žáků se speciálními vzdělávacími potřebami
- ❖ posílení podílu činností následné péče v rámci uplatňovaného diagnosticko-intervenčního modelu
- ❖ dostatečná pozornost osvětové a informační činnosti
- ❖ širší využívání zahraničních zkušeností a přístupů využitelných v našich podmínkách

Kolín, 30. října 2015

PhDr. Jaroslava Štětínová
ředitelka PPP SK