



Výroční zpráva

**Domov Na Zámku Lysá nad Labem,
příspěvková organizace**

2018

Středočeský kraj

Obsah

1. ÚVOD	3
2. ZÁKLADNÍ ÚDAJE	4
3. VEŘEJNÝ ZÁVAZEK – HODNOCENÍ CÍLŮ	5
4. POPIS REALIZACE SLUŽBY – ORGANIZACE, PERSONÁL, VZDĚLÁVÁNÍ, FKSP	14
5. PŘEHLED KLIENTŮ – STAVY, UBYTOVÁNÍ, ÚHRADY	21
6. AKTIVITY V DOMOVĚ NA ZÁMKU – PRAVIDELNÉ, SEZÓNÍ	25
7. DOBROVOLNICTVÍ	35
8. HOSPODAŘENÍ ORGANIZACE – ROZBOR, SPONZORSTVÍ, KONTROLY	38
9. POSKYTOVÁNÍ INFORMACÍ PODLE ZÁKONA Č. 106/1999 Sb., O SVOBODNÉM PŘÍSTUPU K INFORMACÍM	46
10. PODĚKOVÁNÍ	47

1. Úvod

**„Krásní mladí lidé jsou hříčkou přírody, ale krásní staří lidé
jsou umělecká díla“**

J. W. Goethe



Posláním Domova Na Zámku Lysá nad Labem je poskytnout seniorům se sníženou soběstačností pomoc a podporu při naplňování jejich individuálních potřeb, zmírnit negativní vlivy jejich stárnutí a podporovat je ve využívání svých možností a schopností. Společně udržovat vztahy s okolním prostředím a vytvářet přátelskou atmosféru.

Domov pro seniory poskytuje sociální služby od roku 1961. Najdete nás na nejvyšší dominantě polabského města Lysá nad Labem – ve Šporkově zámku na zámeckém vrchu. Zámek je kulturní a historickou památkou, jejíž charakter se snažíme respektovat a v těchto prostorách vytvářet pro naše klienty to nejlepší možné prostředí.

2. Základní údaje

Název organizace:	Domov Na Zámku Lysá nad Labem, příspěvková organizace
Název sociální služby:	Domov pro seniory
Adresa:	Zámek 1/21, 289 22 Lysá nad Labem
Kontakt:	tel./e- mail: 325 551 067 (ústředna - možnost spojení na požadovaného pracovníka); fax: 325 551 000/info@dnz-lysa.cz
IČO:	49534963
Bankovní spojení:	19530191/0100
Webové stránky	www.domovnazamku.cz
Zřizovatel:	Středočeský kraj Adresa zřizovatele: Středočeský kraj Odbor sociálních věcí Mgr. Pavla Karmelitová (vedoucí odboru) Zborovská 11, 150 21 Praha 5 – Smíchov
Kontaktní osoby:	ředitel: Mgr. Jiří Hendrich tel./e-mail: 325 551 000, 602 154 221/ reditel@dnz-lysa.cz vedoucí sestra: Bc. Jaroslava Lochmanová tel./e-mail: 722 535 302/vedouci.sestra@dnz-lysa.cz ekonom: Dana Kovaříková pokladní, účetní: Renata Šestáková tel./e-mail: 325 551 067/ekonom@dnz-lysa.cz /pokladna@dnz-lysa.cz sociální pracovníce: Martina Chroustová, DiS. Irena Korcová, DiS. tel./e-mail: 325 551 067, 606 875 877/ socialni.pracovnice@dnz-lysa.cz aktivizace: Mgr. Drahomíra Zikánová – koordinátor tel./e-mail: 325 551 067, 727 952 886/ aktivizace@dnz-lysa.cz správce: Ing. Ondřej Sedlář tel./e-mail: 325 551 067, 721 437 835/ spravce@dnz-lysa.cz

Domov Na Zámku
Lysá nad Labem

3. Veřejný závazek

Veřejný závazek Domova Na Zámku Lysá nad Labem, příspěvkové organizace (dále jen domov) je zformulován jako základní dokument, který slouží k informování současných i budoucích klientů našeho domova, jejich rodin, místní samosprávy, sponzorů, laické i odborné veřejnosti.

Jedná se o materiál, ze kterého vycházejí všechna vnitřní pravidla domova, a kterému odpovídají poskytované služby.

Základní informace o organizaci

Sídlo domova:

Domov Na Zámku Lysá nad Labem, příspěvková organizace
Zámek 1/21, Lysá nad Labem 289 22

Kontakt:

Telefon: 325 551 067 (ústředna)
Ředitel: Mgr. Jiří Hendrich, tel./fax: 325 551 000
E-mail: info@dnz-lysa.cz
IČO: 49534963
IČS: 3596614
Bankovní spojení: KB – 195 301 91/0100
Datová schránka: ID – Datová schránka: xuvkhzj

Zřizovatel:

Krajský úřad Středočeského kraje
Odbor sociálních věcí
Zborovská 11
150 21 Praha 5 - Smíchov

Poslání Domova Na Zámku

Domov je příspěvková organizace zřizovaná Krajským úřadem Středočeského kraje. Tato služba je určena dle zákona č. 108/2006 Sb. o sociálních službách, ve znění pozdějších předpisů, §49 Domov pro seniory. **Kapacita domova je 120 lůžek.**

Posláním Domova Na Zámku Lysá nad Labem je poskytnout seniorům se sníženou soběstačností pomoc a podporu při naplňování jejich individuálních potřeb, zmírnit negativní vlivy jejich stárnutí a podporovat je ve využívání svých možností a schopností. Společně udržovat vztahy s okolním prostředím a vytvářet přátelskou atmosféru.

Sociální a pečovatelské služby jsou poskytovány formou nepřetržitého provozu s cílem zachování důstojnosti, maximální soběstačnosti a přirozených vazeb. Zároveň respektují

vlastní vůli, individuální charakter každé osoby, společenské návyky a podporují sociální začleňování.

Cílová skupina

Domov Na Zámku je určen především seniorům, kteří se ocitli v obtížné životní situaci a kteří potřebují pomoc, nebo celodenní péči v důsledku omezení či ztráty jejich soběstačnosti.

Cílová skupina klientů (Rozhodnutí o registrované službě č. 3596614):

- senioři

Věková kategorie klientů:

- 65 let a výše

S ohledem na typ našeho zařízení není možné uzavřít „Smlouvu o poskytování sociální služby – Domov pro seniory“ v případě, že

- domov neposkytuje sociální službu, o kterou osoba žádá
- domov nemá dostatečnou kapacitu k poskytnutí sociální služby, o kterou osoba žádá
- osobě, která žádá o poskytnutí sociální služby, vypověděl v době kratší než 6 měsíců před touto žádostí smlouvu o poskytnutí téže sociální služby z důvodu porušování povinností vyplývajících ze smlouvy
- zdravotní stav osoby vyžaduje hospitalizaci a péči ve zdravotnickém zařízení
- s osobou, která z důvodu svého aktuálního zdravotního stavu nebo pod vlivem návykových látek ohrožuje sebe nebo okolí a závažně narušuje kolektivní soužití
- s osobou, která by z důvodu duševní poruchy závažným způsobem narušovala kolektivní soužití
- s osobou trpící akutní infekční nemocí

Principy naší služby

- dodržování základních práv uživatelů (zejm. „Listina základních práv a svobod“)
- respektování přání a vlastní volby klientů
- respektování soukromí klienta
- individuální přístup
- podpora samostatnosti a nezávislosti klienta
- přizpůsobování poskytovaných služeb potřebám klientů a zájemců o službu
- vzájemná tolerance
- spolupráce vedení domova s výborem obyvatel
- týmová práce, dobré vztahy na pracovišti
- profesionalita
- odbornost, zvyšování kvalifikace personálu
- podpora personálu v zátěžových situacích
- průběžné vzdělávání pracovníků

Prostředky, pomocí kterých chceme dosáhnout poslání a naplnění cílů domova:

Celý areál domova se nachází v prostředí zámku nedaleko náměstí. Součástí zámku je zámecký park, který je možné navštěvovat. V areálu domova se nachází kavárna, kde klienti mohou posedět a povídat si s přáteli. Přístup do zámeckého parku i kavárny je určen i široké veřejnosti.

Domov je vzdálen cca 15 minut od vlakového nádraží.

Kapacita domova je 120 lůžek.

Skladba pokojů:

2 pokoje s vlastním sociálním zařízením a sprchou

(1x jednolůžkový, 1x dvoulůžkový)

6 pokojů jednolůžkových

10 pokojů dvoulůžkových

8 pokojů třílůžkových

16 pokojů čtyř a více lůžkových

Pokoje pro mobilní a imobilní klienty jsou vybaveny polohovacími lůžky, ošetrovatelským nábytkem, chladničkou. Většina pokojů je vybavena přípojkami na televizor. V případě, že klient nemá vlastní televizor, je možné sledovat televizní programy na televizorech, které jsou ve společných prostorách domova.

Koupelny jsou bezbariérové, vybaveny zvedáky, sprchovacími lůžky, vanou, umyvadlem a sprchovacím koutem.

Domov poskytuje svým klientům celodenní stravu včetně dietní.

Zdravotní péče je kromě vlastního odborného personálu zajišťována formou návštěvní služby praktického lékaře zpravidla 3x týdně. Klienti si mohou sami zvolit, ke kterému praktickému lékaři budou docházet. Klienti využívají zdravotních služeb odborných lékařů v jejich ordinacích. V případě potřeby je zajištěna návštěva některých odborných lékařů přímo v domově.

Klienti mohou navštěvovat ruční a výtvarné práce v naší pracovní dílně, pravidelně posedět při hudbě a využít mnoho dalších aktivit.

Klienti mohou využít služeb pedikérky a kadeřnice. Tyto služby si klienti hradí sami.

V budově se nachází kaple, kde se slouží bohoslužby, je využívána ke koncertům i pro veřejnost. K příjemnému posezení s rodinnými příslušníky a přáteli je možné využít i zámeckou kavárnu.

Kulturní a společenské vyžití:

- do domova docházejí na vystoupení různé umělecké soubory
- jsou pořádány kulturní, zábavné akce, přednášky
- probíhá půjčování knih v knihovně a promítání filmů,
- jsou navštěvovány výstavy a pořádány výlety do okolí
- do domova dochází dobrovolníci
- doprava do města služebním autem
- v areálu se nachází kavárna, kde se konají pravidelná odpolední posezení s hudbou

Krátkodobé cíle: Termín – 1 rok

- Výtah i pro imobilní klienty
- Částečná výměna oken
- Vybudování bezbariérové kuchyňské linky
- Zvýšení intimity při poskytování péče
- Oprava podlah na přízemí
- Výmalba a výzdoba pokojů, chodeb
- Rekonstrukce sociálního zázemí pro zaměstnance (zaměstnanecká šatna)
- Kvalitní školení pro zaměstnance, supervizní podpora
- Navýšení počtu zaměstnanců
- Podpora týmové práce, spolupráce mezi jednotlivými úseky (teambulding, společný výlet)
- Zkvalitnění pracovního prostředí pro zaměstnance – vybavení sesteren
- Třídenní výlet s klienty, jednodenní výlet pro imobilní klienty
- Společenské akce – Křeslo pro hosta, benefiční koncert
- Spolupráce s rodinami klientů – společný táborák, Zámecký ples
- Psychologická podpora pro klienty
- Navázání spolupráce s dětským domovem Milovice
- Zkvalitnění stravování – výběr ze snídaní a večeří
- Flexibilnější spolupráce s lékařem – poradník uchazečů o sociální službu
- Vybudování uzavřeného kuřáckého koutku
- Navázání spolupráce s kadeřnicí
- Udržet či rozšířit dosavadní spolupráci s místními institucemi
- Nákup osobního automobilu
- Nákup nových přístrojů na poskytování elektroléčby, magnetoterapie, ultrazvuku, vířivé lázně pro horní končetiny a motomedu
- Výměna stávajících lůžek pro klienty za polohovací lůžka s elektrickým ovládáním, zakoupení dalších antidekubitních matrací
- Zakoupení manipulačních vozíků (pro hygienickou péči) na přízemí a 2. patro, a pečovatelské vany s el. zdvihem – přízemí
- Obměna invalidních mechanických vozíků či vozíků s brzdami
- Pořízení relaxačních křesel s velkými koly pro imobilní klienty
- Obměna stávajících dávkovačů léků pro klienty
- Realizace „stromu“ pracovníků s fotem a zástupců Výboru obyvatel
- Pořízení automatických vůní do prostoru
- Zakoupení altánu na venkovní akce pro klienty
- Zakoupení tabletu pro práci se seniory

Střednědobé cíle: Termín – 2 – 3 roky

- Rekonstrukce centrální koupelny na 2. patře
- Rekonstrukce terasy v 1. podlaží
- Rekonstrukce podlahových krytin v dalších etapách
- Vylepšení životních podmínek na pokojích klientů, snížení počtu lůžek na pokojích, rekonstrukce pokojů

- Rozšíření a zkvalitnění individuální práce s klienty, vytvoření pozice kvalifikovaného ergoterapeuta
- Vytvoření stabilního týmu kvalifikovaných pracovníků
- Vybudování „senior parku“ v exteriérech domova
- Revitalizace docházkového systému – elektronická docházka
- Zvýšení bezpečnosti pracovníků (noční služby) – vchodové dveře
- Zakoupení el. sprchovacího lehátka s vysokou nosností
- Vybudování reminiscenční místnosti na klubovně 2. patra
- Zabezpečení kanceláře sociálních pracovníků (ředitel, správce, sociální pracovníce)
- Pořízení kamerového systému v rámci ochrany klientů i pracovníků domova

Dlouhodobé cíle: Termín splnění – 10 let

- Domov dlouhodobě reflektuje, že současná budova domova nemůže splňovat požadavky na standardy kvality sociálních služeb. Vedení domova průběžně oslovuje nadřízené kompetentní orgány a žádá o podporu při zajištění výstavby nového domova, který by již splňoval podmínky přirozeného prostředí klienta. Výstavba nového zařízení, dosažení vyššího stupně standardu bydlení pro klienty a odstranění bariér, možnost zřízení nového typu služeb – domov se zvláštním režimem, denní stacionář apod.

Hodnocení plnění cílů

Hodnocení plnění krátkodobých cílů (1 rok) za 2018

- **Výtah i pro imobilní klienty**

Hodnocení cíle: *splněno*

Poznámka: Výtah plně v provozu, kolaudace proběhne začátkem roku 2019.

- **Částečná rekonstrukce oken**

Hodnocení cíle: *splněno*

Poznámka: Částečná rekonstrukce oken proběhla v prvním a druhém patře domova, vyměněno 20 oken.

- **Vybudování bezbariérové kuchyňky**

Hodnocení cíle: *nesplněno*

Důvod: Z časových důvodů a investování financí do jiných projektů neproběhlo.

Poznámka: Plánovaná realizace rok 2019.

- **Zvýšení intimity při poskytování péče**

Hodnocení cíle: *částečně splněno*

Poznámka: Instalace lanek se závěsy na zkušební pokoje. Pokračování v roce 2019 pro další pokoje.

- **Oprava podlah na přízemí**

Hodnocení cíle: *částečně splněno*

Poznámka: Pokračování plánované realizace v roce 2019.

- **Výmalba a výzdoba pokojů, chodeb**

Hodnocení cíle: *splněno*

Poznámka: Pokračování v roce 2019.

- **Oprava sociálního zázemí pro zaměstnance**

Hodnocení cíle: *splněno*

Poznámka: Proběhla rekonstrukce sociálních zařízení v přízemí a nové šatní skříňky pro zaměstnance.

- **Kvalitní školení pro zaměstnance, supervizní podpora, základní kurz bazální stimulace**

Hodnocení cíle: školení – *splněno*, supervize – *splněno*, bazální stimulace – *nesplněno*

Poznámka: V roce 2019 je plánovaná změna supervizora pro kvalitnější plnění účelu supervize.

- **Navýšení počtu zaměstnanců**

Hodnocení cíle: *nesplněno*

Důvod: Zřizovatelem nebyl schválen návrh na navýšení počtu zaměstnanců.

- **Podpora týmové práce, spolupráce mezi jednotlivými úseky (teambuilding, společný výlet)**

Hodnocení cíle: *částečně splněno*

Důvod: Výlet se nepodařil zrealizovat z personálních důvodů.

Poznámka: V roce 2018 proběhlo pouze 2x supervizní posezení. Výlet se nepodařil zrealizovat.

- **Zkvalitnění pracovního prostředí pro zaměstnance – vybavení sesteren**

Hodnocení cíle: *částečně splněno*

Poznámka: V roce 2018 nákup PC, sedacích souprav a skříní na sesterny.

- **Třídenní výlet s klienty, jednodenní výlet pro imobilní klienty**

Hodnocení cíle: *nesplněno*

Důvod: V roce 2018 se nám z organizačních a zdravotních důvodů (klientů) nepodařilo výlety uskutečnit.

Poznámka: Realizace plánovaná na rok 2019.

- **Společenské akce – Křeslo pro hosta, benefiční koncert**

Hodnocení cíle: *nesplněno*

Důvod: Vzhledem k nemocnosti klientů a k rekonstrukci výtahu akce neproběhly.

Poznámka: Plánovaná realizace rok 2019.

- **Spolupráce s rodinami klientů – společný táborák, Masopustní zábava**

Hodnocení cíle: *částečně splněno*

Důvod: Vzhledem k nemocnosti klientů proběhly pouze některé akce – Lyský pětiboj, Masopust, Rozsvícení vánočního stromu, Silvestr.



- **Psychologická podpora pro klienty**

Hodnocení cíle: nesplněno

Důvod: Nepodařilo se zprostředkovat psychologa, který by pravidelně docházel do DNZ.

- **Navázání spolupráce s dětským domovem Milovice**

Hodnocení cíle: nesplněno

Důvod: Spolupráce se během roku 2018 nepodařilo navázat.

- **Zkvalitnění stravování – výběr ze snídaní a večeří**

Hodnocení cíle: splněno

Poznámka: Klienti mají možnosti si zvolit ze dvou chodů snídaní a ze dvou chodů večeří.

- **Flexibilnější spolupráce s lékařem (pořadník uchazečů, stávající klienti)**

Hodnocení cíle: nesplněno

Důvod: Nepodařila se zajistit účast lékaře na komisích (ze strany lékaře), které projednávají zařazení uchazečů do pořadníku žadatelů.

- **Vybudování uzavřeného kuřáckého koutku**

Hodnocení cíle: nesplněno

Důvod: Nebyl nalezen a vybrán vhodný prostor pro tento účel.

Poznámka: Návrhy na umístění kuřáckého koutku budou probíhat v roce 2019.

- **Navázání spolupráce s kadeřnicí**

Hodnocení cíle: *splněno*

Poznámka: Pravidelná spolupráce s kadeřnicí byla navázána v červenci 2018.

- **Udržet či rozšířit dosavadní spolupráci s místními institucemi**

Hodnocení cíle: *splněno*

Poznámka: Dosavadní spolupráce jsou udrženy, nadále spolupracujeme např. s MěÚ Lysá nad Labem, Výstavištěm Lysá nad Labem, základními i mateřskými školkami. Nová spolupráce byla navázána s Věznicí Jiřice.

- **Nákup osobního bezbariérového automobilu**

Hodnocení cíle: *splněno*

Poznámka: Zakoupen vůz Citroen Berlingo.

- **Zakoupení nových přístrojů na poskytování elektroléčby, magnetoterapie, ultrazvuku, vířivé lázně pro horní končetiny a motomedu**

Hodnocení cíle: *částečně splněno*

Poznámka: V roce 2018 zakoupen motomed a přístroj na magnetoterapii.

- **Výměna stávajících lůžek pro klienty za polohovací lůžka s elektrickým ovládáním, zakoupení dalších antidekubitních matrací**

Hodnocení cíle: *částečně splněno*

Poznámka: V roce 2018 bylo zakoupeno 21 nových polohovacích lůžek. V roce 2019 budou probíhat další nákupy lůžek.

- **Zakoupení manipulačních vozíků (pro hygienickou péči) na přízemí a 2. patro, a pečovatelské vany s el. zdvihem – přízemí**

Hodnocení cíle: *částečně splněno*

Poznámka: Manipulační vozíky zakoupeny. Koupě pečovatelské vany neproběhla. Plánovaná realizace nákupu v roce 2019.

- **Obměna invalidních mechanických vozíků či vozíků s brzdami**

Hodnocení cíle: *splněno*

Poznámka: Plánovaná realizace nákupu elektrického pohonu k mechanickým vozíků v roce 2019.

- **Pořízení relaxačních křesel s velkými koly pro imobilní klienty**

Hodnocení cíle: *splněno*

- **Obměna stávajících dávkovačů léků pro klienty**

Hodnocení cíle: *nesplněno*

Poznámka: Plánovaná realizace v roce 2019.

- Realizace „stromu“ pracovníků s fotem a zástupců Výboru obyvatel

Hodnocení cíle: nesplněno

Poznámka: Plánovaná realizace rok 2019.

- Pořízení automatických vůní do prostoru

Hodnocení cíle: splněno

- Zakoupení altánu na venkovní akce pro klienty

Hodnocení cíle: nesplněno

Poznámka: Plánovaná realizace v roce 2019.

- Zakoupení tabletu pro práci se seniory

Hodnocení cíle: splněno

Poznámka: Za účelem aktivizace klientů byly zakoupeny dva tablety.

Střednědobé cíle:

- Rozšíření a zkvalitnění individuální práce s klienty, vytvoření pozice kvalifikovaného ergoterapeuta

Hodnocení cíle: trvá

Poznámky: na pozici ergoterapeuta se do výběrového řízení nepřihlásil nikdo s požadovaným vzděláním v oboru

- Rekonstrukce centrální koupelny na 2. patře

Hodnocení cíle: trvá

- Rekonstrukce terasy – 1. patro

Hodnocení cíle: trvá

- Rekonstrukce podlahových krytin v dalších etapách (2. patro)

Hodnocení cíle: částečně splněno, cíl trvá

- Vytvořit stabilní tým kvalifikovaných pracovníků

Hodnocení cíle: částečně splněno, cíl trvá

- Vylepšení životních podmínek na pokojích klientů, snížení počtu lůžek na pokojích

Hodnocení cíle: částečně splněno, přesuny místností (velkých za menší), cíl trvá

- Vybudování „senior parku“ v exteriérech domova

Hodnocení cíle: trvá, neúspěšná jednání s NPÚ.

- Revitalizace docházkového systému – elektronická docházka

Hodnocení cíle: trvá

- **Zvýšení bezpečnosti pracovníků (noční služby) – vchodové dveře**

Hodnocení cíle: trvá

- **Zakoupení el. sprchovacího lehátka s vysokou nosností**

Hodnocení cíle: trvá

- **Vybudování reminiscenční místnosti na klubovně 2. patra**

Hodnocení cíle: trvá

- **Zabezpečení kanceláře sociálních pracovníků**

Hodnocení cíle: trvá

- **Pořízení kamerového systému v rámci ochrany klientů i pracovníků domova**

Hodnocení cíle: trvá

4. Popis realizace služby

Domov má zaregistrovanou pobytovou službu: Domov pro seniory. Současná kapacita zařízení je 120 lůžek na třech podlažích, kde zajišťujeme sociální a zdravotně - ošetrovatelskou péči. Pokoje jsou převážně vícelůžkové. Soukromí je zajišťováno pomocí zástěn nebo závěsů. Jsou vybaveny elektrickým polohovacím lůžkem, uzamykatelným nočním stolkem, uzamykatelnou šatní skříní, komodou, TV přípojkou, chladničkou, stolem se židlemi, na některých pokojích umyvadlem. Společná sociální zařízení jsou vždy na podlaží. Dle možností si klient může do domova přinést svůj drobný nábytek, obrazy a jiné jemu blízké věci. Na každém podlaží jsou denní místnosti, klubovna, knihovna, společné televize. V domově se nachází kaple a zámecká kavárna.

Hlavní činnosti domova je poskytování sociálních služeb

- ubytování – pobytová služba
- praní prádla – vlastní prádelna, drobné úpravy prádla
- stravování – vlastní kuchyň (normální i diabetická strava – výběr z poledního menu 3x, snídaně, večeře 2x)
- úklid – zajišťujeme vlastními pracovníky
- pomoc při zvládnutí běžných úkonů péče o vlastní osobu – pomoc při osobní hygieně, stravování, při výměně inkontinenčních pomůcek, úklidu, stlání, převlékání – ošetrovatelská péče

- zdravotní a rehabilitační péče
- zprostředkování kontaktu se společenským prostředím – návštěvy v domově; kulturní programy (MŠ, ZŠ, ZUŠ – pěvecká a divadelní vystoupení)
- návštěvy výstav, společenských akcí, soutěží; organizace společenských akcí, canisterapie; bohoslužby...
- aktivizační činnosti – pracovní terapie – ergodílna, reminiscenční terapie, muzikoterapie – zámecká kapela, kuželky, stolní hry, připomenutí jubileí, pomoc dobrovolníků...
- pomoc při uplatňování práv a obstarávání osobních záležitostí – výbor obyvatel, styk s úřady, vyřizování nezbytné korespondence, nákupy, poradenská činnost...

S jakýmkoliv přáním se klient může obrátit na svého klíčového pracovníka, sociální pracovníce, pracovníky v sociálních službách, ostatní pracovníky. Je mu vždy dle možností vyhověno.

Sociální úsek tvoří dvě sociální pracovníce, pracovníci v sociálních službách – základní výchovná nepedagogická činnost, administrativní pracovníce, pracovníci v sociálních službách - přímá obslužná péče (dvojí vedení se zdravotně - ošetrovatelským úsekem). Úzce spolupracuje s ostatními pracovníky přímé obslužné péče. Koordinuje dobrovolnický program.

Pomoc při zvládání jednotlivých úkonů péče o vlastní osobu je v rámci podpory soběstačnosti realizována pracovníky přímé obslužné péče, která vychází z individuálních plánů jednotlivých klientů.



Zdravotně - ošetrovatelský úsek zabezpečuje ošetrovatelskou a zdravotní péči, pracují zde všeobecné sestry a pracovníci v sociálních službách (přímá obslužná péče), pracovníce úklidu. Rehabilitace je zajištěna stálými rehabilitačními pracovníky - fyzioterapeuty. Je zajištěna návštěvní služba logopedů. Lékařská péče je zajišťována odborným zdravotnickým personálem; ambulantně praktickým lékařem – internistou - diabetologem; kožním, očním lékařem; neurologem, chirurgem, psychiatrem, onkologem,... dle aktuálního stavu klientů. K akutním stavům je povolávána rychlá záchranná služba.



Zajišťujeme i služby cizích subjektů: kadeřnické služby, pedikérské služby, duchovní služby...

Provozně – ekonomický úsek zajišťuje hlavní ekonom, účetní - pokladní, prodavačka - provozní pracovník kavárny, vedoucí stravovacího provozu, kuchařky, pracovníci vrátnice, správce, údržba, pradleny.

Techničtí pracovníci zajišťují veškerou údržbu, opravy, požární revize, kontrolu dodržování PO a BOZP, revize, kontrolní hlášení a kontrolu práce cizích firem na opravách a rekonstrukcích. Při vstupu do areálu se nachází vrátnice.

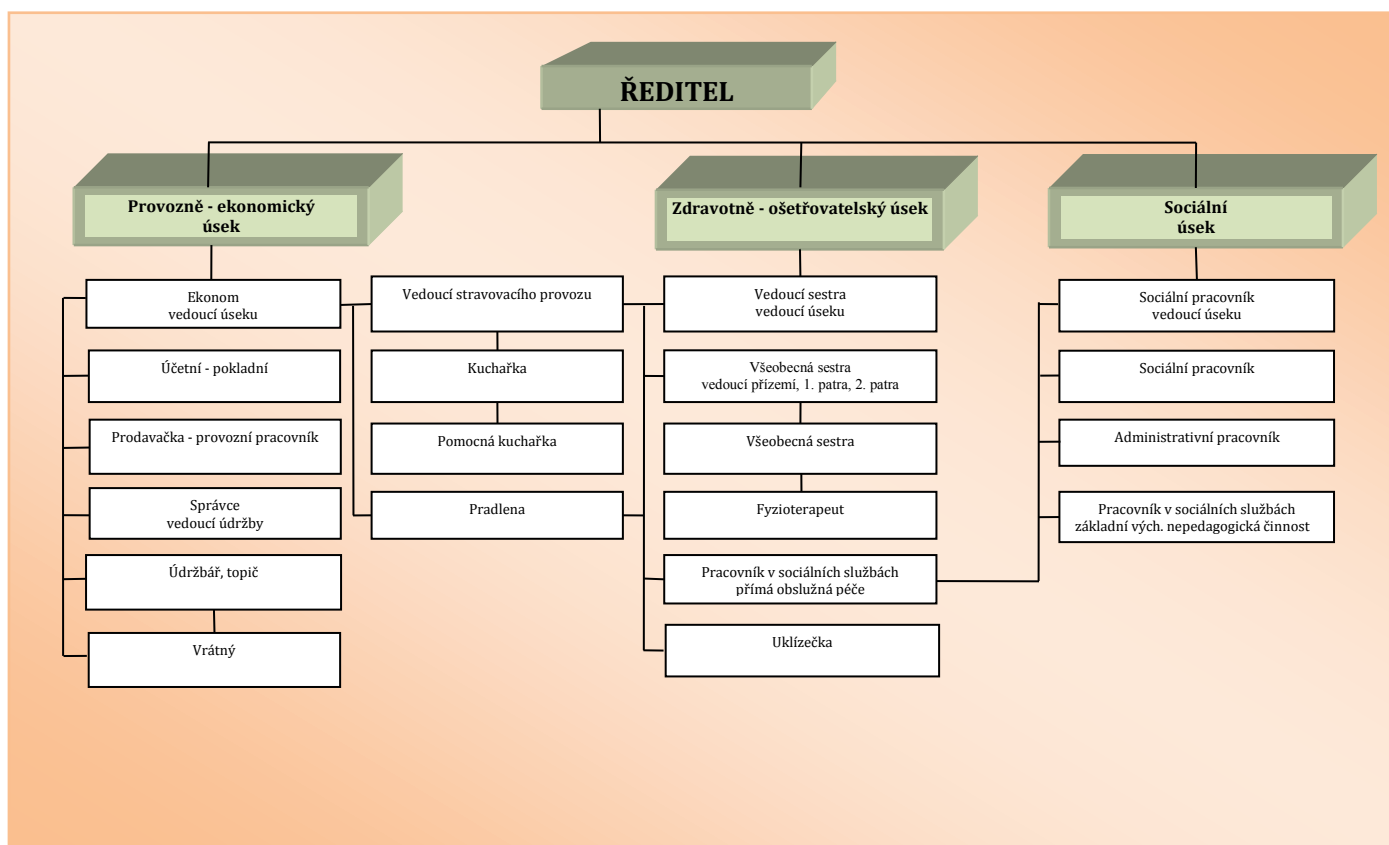
Provoz kuchyně, prádelny i úklidu zajišťuje domov vlastními zaměstnanci.

Domov vlastní dva automobily pro potřebu obyvatel a zaměstnanců domova. Škoda Octavia combi (5 míst), Mercedes Vito (8 míst), Citroen Berlingo (5 míst).



Organizační schéma

ORGANIZAČNÍ SCHÉMA



Personální zajištění

Úsek/Pracovní pozice	Počet zaměstnanců fyzicky/úvazkově
Zdravotně – ošetrovatelský úsek	
Všeobecná sestra	10/10
Pracovník v sociálních službách – přímá obslužná péče	27/26,5
Fyzioterapeut	2/2
Sociální úsek	
Sociální pracovník	2/2
Administrativní pracovník	1/0,75
Pracovník v sociálních službách – vých. neped. činnost	3/2,375
Provozně – ekonomický úsek	
Řed., ekonom, účetní, vedoucí stravovacího provozu, kavárna	5/5
Kuchyň	6/6
Prádelna	3/3
Úklid	7/7
Údržba	3/3
Vrátnice	3/2

Celkový počet zaměstnanců	72
Přepočtený počet	69,625
Počet dobrovolníků	7
Dobrovolnické dny	2

Vysokoškolské	5
Vyšší odborné	4
ÚS	1
ÚSO	25
SO	26
Základní	11



V našem domově umožňujeme realizaci rekvalifikací a odborných praxí středních i vysokých škol. V roce 2018 proběhlo 8 odborných praxí v oborech – 5x v oboru sociální činnost, 1x v oboru pečovatelské služby, 2x v oboru všeobecné lékařství.

Vzdělávání zaměstnanců, FKSP

Dlouhodobým cílem DNZ Lysá nad Labem je zvyšování kvality poskytované péče. S tím je spojeno i vzdělávání pracovníků přímé péče (pracovníků v sociálních službách a všeobecných sester), které se řídí zákonem č. 108/2006 Sb., o sociálních službách, ve znění pozdějších předpisů a zákonem č. 96/2004 Sb. a vyhlášky č. 321/2008 ve znění pozdějších předpisů.

Vzdělávání pracovníků probíhalo po celý rok 2018 formou vzdělávacích akreditovaných i neakreditovaných akcí (seminářů, školení, konferencí, kurzů), pořádaných v Domově Na Zámku i mimo domov. Jednotlivé vzdělávací akce jsou tematicky zaměřené na určité součásti práce ošetrovatelského úseku a pracovníků v sociálních službách. Velmi oblíbené jsou i vzdělávací akce na téma: Aby záda nebolela – jak správně manipulovat s klienty. Dále byla využívána nabídka odborných časopisů a literatury k samostudiu z naší odborné knihovny. Vedoucí pracovníci v přímé péči se vzdělávali v upevňování manažerských schopností. Jedna zaměstnankyně si zvyšuje kvalifikaci studiem oboru Diplomovaná všeobecná sestra, jedna zaměstnankyně studuje magisterské studium Ošetrovatelství ve vybraných klinických oborech na Univerzitě Pardubice.

Témata pořádaných vzdělávacích akcí byla vybírána dle několika kritérií – dle individuálních vzdělávacích plánů, převažující tematické poptávky ze strany pracovníků přímé péče, dle cenové nabídky vzdělávacích akcí, případně recenzí na dané lektory a též na vyžádání pracovníků přímé péče pro pozitivní ohlas na daného lektora a téma. Tři zaměstnankyně našeho domova úspěšně absolvovaly rekvalifikační kurz pro pracovníky

v sociálních službách, zakončený závěrečnou zkouškou v řádném termínu.

Někteří pracovníci využívali i možnosti individuální a skupinové supervize, která probíhala pod vedením zkušeného supervizora.

Všichni pracovníci přímé péče splnili zákonem požadovaný počet vzdělávacích hodin (24) a někteří jej překročili.

V průběhu roku 2018 probíhalo vzdělávání i na ostatních úsecích domova, zejména na úseku vedoucího managementu, provozně – ekonomickém a stravovacím.

V roce 2018 byli všichni pracovníci domova dle plánu pravidelně proškoleni v PO a BOZP dle zákona č. 133/1985 Sb. a zákona 262/2006 Sb. ZP ve znění pozdějších předpisů. Dále proběhlo školení vedoucích pracovníků v BOZP, školení požárních hlídek, školení preventisty a školení řidičů referenčních vozidel.



FKSP

V rámci FKSP organizace poskytovala možnost využití finančních prostředků na sociální výpomoc, stravování, příspěvek na rekreaci pro zaměstnance či děti, příspěvek na rehabilitaci nehrazenou zdravotními pojišťovnami, vitaminové prostředky, peněžní dary za dlouhodobou práci a peněžní dary k životním jubileím, kulturní programy (divadla, ...) (vše dle Vnitřního předpisu – Používání FKSP). Proběhla také společná neformální setkání s cílem zlepšení **komunikace mezi zaměstnanci a posílení profesních vazeb (teambuilding)**.





5. Přehled klientů – stavy, ubytování, úhrady

Stavy - kapacita domova 120 pobytových lůžek

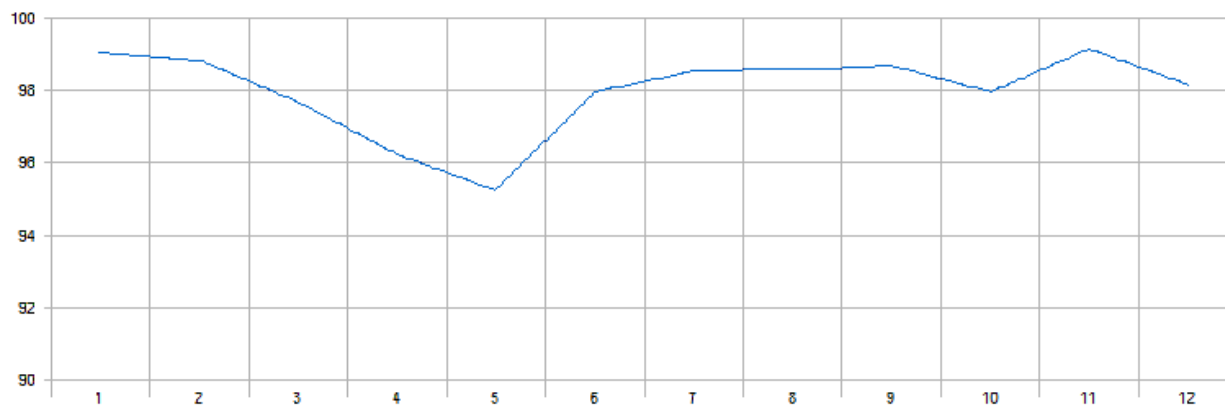
Průměrný počet klientů v roce 2018	119
Počet nástupů k pobytu v roce 2018	28
Počet ukončení pobytů v roce 2018	33
z toho:	
jiné zařízení soc. služeb	0
do soukromí	1
úmrtí	32
Počet klientů k 31. 12. 2018	115
z toho:	
do 65 let	4
ve věku 66 - 75	34
ve věku 76 - 85	37
ve věku 86 - 95	38
ve věku nad 96	2
mužů	31
žen	84
Průměrný věk:	80

Ubytování

- 2 pokoje s vlastním sociálním zařízením a sprchou
- (1x jednolůžkový, 1x dvoulůžkový)
- 6 pokojů jednolůžkových
- 10 pokojů dvoulůžkových
- 8 pokojů třílůžkových
- 16 pokojů čtyř a více lůžkových



Obložnost v roce 2018



	1	2	3	4	5	6	7	8	9	10	11	12
Počet klientů	118,84	118,61	117,23	115,20	114,32	117,57	118,26	118,29	118,43	117,55	119,00	117,81
Kapacita	120,00	120,00	120,00	120,00	120,00	120,00	120,00	120,00	120,00	120,00	120,00	120,00
Obložnost (%)	99,03	98,84	97,69	96,25	95,27	97,97	98,55	98,58	98,69	97,96	99,17	98,17

Snížená obložnost byla způsobena rozsáhlými rekonstrukcemi v budově domova (výtah, pokoje, ...)



DOMOV NA ZÁMKU LYSÁ NAD LABEM,
příspěvková organizace
Zámek 1, 289 22 Lysá nad Labem, tel.: 325 551 000, 325 551 067

Úhrady k 31. 12. 2018

Normální strava		úhrada za den		úhrada za měsíc				vratné/ den
Pokoj	strava	ubytování	celkem	31 dní	30 dní	29 dní	28 dní	
1 lůžkový	150,-	145,-	295,-	9145,-	8850,-	8555,-	8260,-	98,-
2 lůžkový	150,-	140,-	290,-	8990,-	8700,-	8410,-	8120,-	98,-
3 lůžkový	150,-	130,-	280,-	8680,-	8400,-	8120,-	7840,-	98,-
4 a vícelůžkový	150,-	125,-	275,-	8525,-	8250,-	7975,-	7700,-	98,-
1 lůžkový + soc. zařízení	150,-	170,-	320,-	9920,-	9600,-	9280,-	8960,-	98,-
2 lůžkový + soc. zařízení	150,-	165,-	315,-	9765,-	9450,-	9135,-	8820,-	98,-

Diabetická strava		úhrada za den		úhrada za měsíc				vratné/ den
Pokoj	strava	ubytování	celkem	31 dní	30 dní	29 dní	28 dní	
1 lůžkový	155,-	145,-	300,-	9300,-	9000,-	8700,-	8400,-	102,-
2 lůžkový	155,-	140,-	295,-	9145,-	8850,-	8555,-	8260,-	102,-
3 lůžkový	155,-	130,-	285,-	8835,-	8550,-	8265,-	7980,-	102,-
4 a vícelůžkový	155,-	125,-	280,-	8680,-	8400,-	8120,-	7840,-	102,-
1 lůžkový + soc. zařízení	155,-	170,-	325,-	10075,-	9750,-	9425,-	9100,-	102,-
2 lůžkový + soc. zařízení	155,-	165,-	320,-	9920,-	9600,-	9280,-	8960,-	102,-

Ceny jednotlivých jídel	normal SJ	dia SJ
snídaně	20,-	20,-
oběd	41,-	41,-
svačina	14,-	14,-
večeře	23,-	23,-
II. večeře	-	4,-
režie 35 %	52,-	53,-
celkem	150,-	155,-

Pravidelně každý měsíc probíhá v našem domově tzv. „Výbor obyvatel“, ve složení zástupců z řad klientů a pracovníků domova. Výbor obyvatel je 1x za 3 měsíce nahrazen setkáním klientů s panem ředitelem nazvaným „Na slovíčko s panem ředitelem“. Zápisy z těchto setkání jsou uloženy v kanceláři sociálních pracovníků.

Domov rovněž vydává „Zámecké noviny“, které seznamují či rekapitulují život na zámku za příslušné období. Zámecké noviny jsou zveřejněny na webových stránkách domova:
www.domovnazamku.cz



6. Aktivita v Domově Na Zámku

„Stáří nemá být koncem života, nýbrž jeho korunou.“

(Repond André)

Pravidelné aktivity:

- Ruční práce na dílně
- Hudební odpoledne v kavárně
- Čtení z knihy na pokračování
- Katolické mše a evangelické bohoslužby
- Návštěvy lyského výstaviště a archivu
- Cvičení
- Filmový klub
- Vaření, pečení
- Hraní společenských a sezónních her (bingo, ruské kuželky)
- Každý měsíc společná oslava narozenin – Jubilanti



Začátek roku 2018 tradičně zahajuje Poutní mše svatá v kapli Tří králů a následně Tříkrálová koleda. Tak jako všude i u nás probíhaly prezidentské volby.





V březnu procházel domovem masopustní průvod, po kterém následoval maškarní ples. Vystoupit přišli děti z místního sokola se svým tanečním vystoupením a své umění předvedly mažoretky ze ZŠ Bedřicha Hrozného.



První jarní květiny rozkvétají a my se pravidelně procházíme po parku, teplé počasí k tomu přímo vybízí. Také na aktivizační dílně vyrábíme jarní a velikonoční dekorace.



Dubnový čarodějnický rej



DOMOV NA ZÁMKU LYSÁ NAD LABEM,
příspěvková organizace
Zámek 1, 289 22 Lysá nad Labem, tel.: 325 551 000, 325 551 067

V květnu nás navštívil chlapecký sbor VoiceBoys ze ZUŠ Lysá nad Labem, dále přišly děti z Mateřských škol Pampeliška, Čtyřlístek a Sluníčko se svým programem.



Na konci května jsme pořídili novou hru – holandský biliard, pomalu nám rozkvétá zámek.



DOMOV NA ZÁMKU LYSÁ NAD LABEM,
příspěvková organizace
Zámek 1, 289 22 Lysá nad Labem, tel.: 325 551 000, 325 551 067



Přijali jsme pozvání do spřáteleného domova Nová Slunečnice na sportovní den. I další okolní domovy pro seniory pořádají soutěživá odpoledne, v Domově LUXOR v Poděbradech „Člověče, nezlob se“, Anežské slavnosti v Domově u Anežky v Benátkách nad Jizerou, „Českokobrodské hrátky“ v domově Anna Český Brod a náš Lyský pětiboj na téma „Tenkrát na Západě“ jsme uspořádali v září.



DOMOV NA ZÁMKU LYSÁ NAD LABEM,
příspěvková organizace
Zámek 1, 289 22 Lysá nad Labem, tel.: 325 551 000, 325 551 067



V červnu jsme prezentovali náš domov na výstavě Senior Handicap: Aktivní život 2018 na lyském výstavišti. Výstavní stánek byl tentokrát na téma „Proměny v čase“. Zároveň probíhá vždy výstava Šikovné ruce našich seniorů, kde jsou představeny práce seniorů.



K létu patří výlety, nyní již tradiční koupání na Jizerce, výlet do Poděbrad nejen na zmrzlinu, podívali jsme se do ZOO Chleby a na letiště do Letňan.



Šachový turnaj u nás uspořádal Šachový klub JOLY, country vystoupení se uskutečnilo zásluhou dobrovolníka p. Krečmera, aktivizační tým pravidelně pořádá společné vaření „Holky v akci“.





Již třetím rokem jsme se zapojili do projektu „Ježíškova vnoučata“ a pokračovali ve vlastním projektu „Strom splněných přání“. Advent jsme přivítali rozsvícením vánočního stromečku na nádvoří. S rokem 2018 jsme se rozloučili ve společnosti pana Vladimíra Waldy Nerušila, který je jedním z nejznámějších dvojníků Waldemara Matušky. Silvestrovská oslava byla zakončena slavnostním přípitkem, přáním všeho dobrého do nového roku a malým ohňostrojem.





Toto je jen zlomek ze všech aktivizačních činností, které pro naše klienty pořádáme.

Fotogalerie a videa z uskutečněných akcí je možné shlédnout na našich webových stránkách – www.domovnazamku.cz.



7. Dobrovolnictví

V průběhu roku 2018 těšilo svými návštěvami naše klienty celkem 7 dobrovolníků.

Velká část našich dobrovolníků dochází za klienty již několikátým rokem a pravidelně se jim i v roce 2018 věnovali v nejrůznějších aktivitách. Mezi ně patří např. hraní společenských her, povídání, bohoslužby, procházky po okolí zámku a také třeba hraní na kytaru. Díky iniciativě jednoho z našich dobrovolníků byly také pořádány koncerty kapely Country Gospel v prostorách domova.



V rámci canisterapie nás s velkým zájmem a nadšením pravidelně navštěvoval i v roce 2018 náš psí kamarád Dasti, který s sebou vždy přinese velkou dávku radosti.





Obyvatelé domova se také mohli zúčastnit přednášek na různá témata, které probíhaly ve společenských místnostech domova, např. k výročí vzniku republiky, péče o chrup – dentální hygiena apod.

„Jednorázoví“ dobrovolníci opět prokázali svou štedrost v období Vánoc, prostřednictvím projektu od Českého rozhlasu „Ježíškova vnoučata“ a našeho domácího projektu „Strom splněných přání“. Díky nim se podařilo splnit mnoho přání a udělat radost.



Všem dobrovolníkům DĚKUJEME.

Za obětavou práci dobrovolníků, které si velice ceníme, patří poděkování, které bylo uskutečněno v rámci vydání našich „Zámeckých novin“ a rovněž bylo zveřejněno v „Listech“ (noviny vydávané městem Lysá nad Labem). Rádi bychom v těchto akcích nadále pokračovali a dále je rozvíjeli.

Kdo se může stát dobrovolníkem?

Každý, kdo bez nároku na finanční odměnu je ochoten poskytnout svůj volný čas, energii, dovednosti i vědomosti ve prospěch seniorů. Je to člověk, který svou činností přispívá ke zvýšení kvality života seniorů. S dobrovolníkem je uzavřena tzv. „Smlouva o dobrovolnické činnosti“, jejíž součástí je i pojištění. Smlouva je nezávazná, záleží na Vaší chuti a aktivitě.

Co mohou dobrovolníci v domově vykonávat?

Posláním dobrovolnického programu pro seniory je pomoci překonat samotu, vyplnit jejich volný čas.

Velmi důležité je pro naše seniory i „pouhé“ popovídání. Proto jsou jednou z možností dobrovolnické činnosti individuální návštěvy u obyvatel.

Dobrovolník se zapojuje např. do těchto činností:

- předčítání z knih, novin a časopisů
- hraní společenských her
- pomoc při ručních pracích v pracovní dílně
- doprovod při procházkách, společenských akcích, výletech
- cestopisné a jiné vlastní přednášky
- výzdoba domova
- návštěvy s domácími mazlíčky (canisterapie...)
- tvorba webových stránek
- Univerzita volného času – historické a cestopisné přednášky
- další vlastní nápady

Jaké jsou výhody dobrovolnické činnosti?

- dobrý pocit z vykonané činnosti
- získání nových kontaktů
- nové zkušenosti a praxe
- možnost účasti na výletech společně s obyvateli
- možnost účasti na tematických výletech pro zaměstnance
- vystavení certifikátu dobrovolníka
- účast na školicích akcích v rámci domova

8. Hospodaření organizace

Rozbor hospodaření

Příjmy	Kč
Příspěvek od zřizovatele na provoz	5 686 564,-
Příspěvek od zřizovatele – projektový záměr	468 662,-
Příspěvek od Města Lysá n. L., Min. kultury	480 000,-
Státní dotace na provoz	14 993 500,-
Úhrady od uživatelů	11 179 189,-
Příspěvek na péči	9 452 173,-
ZP – úhrady za výkony	2 768 229,-
Úhrady od zaměstnanců za stravu	220 857,-
Jiné výnosy (zúčtování fondů, proúčtování bonusů, tržby kavárna, nájmy z pozemků a jiné)	1 740 986,-
Příjmy celkem	46 990 160,-
Výdaje	Kč
Energie, vodné, stočné	2 804 143,-
Všeobecný materiál	1 415 649,-
Opravy a údržba	3 041 040,-
Ostatní služby	1 010 828,-
Ostatní jiné výdaje (mzdy, nákup PPS, odpisy a jiné)	38 635 946,-
Výdaje celkem	46 907 606,-
Hospodářský výsledek	82 554,-



Sponzorství, darovací smlouvy

Dárce	Dar
Bittnerová Renata	17 400,- na nákup geriatrického křesla
Advokátní kancelář Jansta, Kostka	5 000,- Kč na nákup geriatrického křesla
Mgr. Pavlína Trhalová	10 000,- Kč na nákup geriatrického křesla
Adéla Nováková	19 267,- Kč na nákup přístroje pro magnetoterapii
Adéla Nováková	14 138,- Kč na nákup absorpčních podložek
Dentimed s.r.o.	80 000,- Kč na nákup zdravotnického nábytku
Svobodová Marie	2 000,- Kč jako účelově neurčitý peněžitý dar
Trumf sanace s.r.o.	20 000,- Kč na nákup bezzápachového odpadkového koše
Fajn spolek, z.s.	10 000,- Kč na nákup masážního křesla
ČESKÁ LÉKÁRNA HOLDING, a.s.	60 000,- Kč na nákup zahradních laviček
Tobiášová Květuše	5 000,- Kč na nákup přídatného pohonu k mechanickému vozíku, včetně vozíku
Adéla Nováková	14 102,- Kč na nákup přídatného pohonu k mechanickému vozíku, včetně vozíku
Mgr. Pavlína Trhalová	5 000,- Kč jako účelově neurčitý peněžitý dar
Dominik Novák	17 312,- Kč na nákup pračky a sušičky
Advokátní kancelář Jansta, Kostka	5 000,- Kč na nákup el. odsávačky tělních tekutin
Celkem	284 219,- Kč

Děkujeme všem dárcům☺

I nadále jsme respektovali vizi výstavby nového domova a oslovovali nadřízené kompetentní orgány s žádostí o pomoc při zajištění výstavby.

Avšak vzhledem k bezpečnosti klientů a zaměstnanců a zvyšování kvality poskytování služby bylo nutno v roce 2018 pokračovat, dle finančních možností, v investicích do modernizace domova s tím, že toto vybavení by se případně použilo v objektu novém. Modernizace přispěla ke spokojenosti klientů i samotných zaměstnanců a zvýšila úroveň velice žádaných pobytových služeb. Asi největší investiční akcí byla výstavba nového evakuačního výtahu a repase 20 oken, další z etap výměny a oprav podlahových krytin v přízemí, oprava toalet a koupelny pro zaměstnance, oprava toalet v 2. n. p.. Vymalovali jsme těžko přístupná 2 schodiště a zrekonstruované pokoje klientů (za účelem snižování počtu lůžek na pokojích).

V roce 2018 jsme z vlastních zdrojů, darů a finančních prostředků SK na opravy a havárie investovali do následujících pomůcek, vybavení, rekonstrukcí a oprav:

- Polohovací vesta - 1ks
- Tablety s příslušenstvím na ergodílnu - 2 ks
- Policový vozík – pojízdná prodejna - 1 ks
- Vozík na toalety - 2 ks
- Chladnička - 3 ks
- Mobilní telefony - 3 ks
- Toaletní a sprchovací vozík - 1 ks
- Osoušeč rukou - 1 ks
- Vysavač Rowenta - 1 ks
- Billiard - 1 ks
- Tiskárna - 4 ks
- Počítač - 1 ks
- Skartovačka - 3 ks
- Mobilní zahrádka - 1 ks
- Stolní ventilátory - 13ks
- Vysavač Karcher - 1 ks
- Myčka na nádobí - 1 ks
- Mobilní tiskárna - 1 ks
- Parní čistič - 1 ks
- Skříňka na klíče - 4 ks
- Kopírka Kyocera - 1 ks
- Čistič oken Elektrolux - 3 ks
- Úklidový vozík - 1 ks
- Obraz Stvoření Adama - 1 ks
- Bezzápachové koše - 4 ks
- Nájezdy na schody - 1 ks
- Gramofon - 1 ks
- Klec na papoušky - 2 ks
- Vozík s elektrickým pohonem - 1 ks
- Sedací soupravy - 5 ks
- Komoda - 1 ks
- Kancelářské křeslo - 2 ks
- Geriatrická křesla - 2 ks
- Retro dvousedák - 2 ks
- Skříň policová - 3 ks
- Křeslo Alesia - 2 ks
- Polohovací lůžka - 21 ks
- Antidekubitní matrace - 14 ks
- Osobní automobil - 1x
- Průmyslová pračka - 1x

- Přístroj na magnetoterapii – 1x
- Přístroj pro aktivní rehabilitaci horních a dolních končetin
- Osobní výtah

Během celého roku 2018 jsme pracovali na zdokonalování, naplňování a na zásadních úpravách Standardů kvality sociálních služeb – aktualizace dokumentů a vnitřních pravidel, předpisů, směrnic, řádů dle Metodických pokynů zřizovatele KÚ Středočeského kraje.





Kontrolní činnost v roce 2018:

- Krajská hygienická stanice Středočeského kraje – dle zákona č. 255/2012 Sb., o kontrole (kontrolní řád), a § 88 zákona č. 258/2000 Sb., o ochraně veřejného zdraví a o změně některých souvisejících zákonů, ve znění pozdějších předpisů, dle nařízení EP a Rady (ES) č. 882/2004, o úředních kontrolách za účelem ověřování dodržování právních předpisů týkajících se krmiv a potravin a pravidel o zdraví zvířat – Stravovací provoz – bez nápravných opatření.
- Zaměstnanecká pojišťovna Škoda – dle zákona č. 592/1992 Sb., ve znění pozdějších předpisů – kontrola plateb pojistného na veřejném zdravotním pojištění – bez nápravných opatření.
- Metodická dohlídka zřizovatele – personální problematika, sociální dokumentace – doporučení a připomínky byly uskutečněny a zohledněny.
- Nezávislý audit – ověření způsobu účtování a použití neinvestiční dotace poskytnuté v roce 2017 MPSV – Ing. Lenka Buková (auditorka) – bez nápravného opatření.
- Veřejnostrávní kontrola – dle ustanovení zákona č. 320/2001 Sb., o finanční kontrole ve veřejné správě a o změně některých zákonů s odkazem na ustanovení § 4 odst. 2 zákona č. 255/2012 Sb., o kontrole, ve znění pozdějších předpisů – kontrola hospodaření s veřejnými prostředky, ve smyslu § 11 odst. 4, zákona o finanční kontrole - nápravná opatření byla ve stanoveném termínu provedena.

- Oblastní inspektorát práce pro Středočeský kraj – dle ustanovení § 5 odst. 1 písm. a) zákona č. 251/2005 Sb., o inspekci práce v rozsahu ustanovení § 3 zákona o inspekci práce ve smyslu ustanovení § 9 písm. f) zákona č. 255/2012 Sb., o kontrole – odměňování zaměstnanců, pracovní doba, rovné zacházení – bez nápravných opatření.
- Krajská hygienická stanice Středočeského kraje – dle zákona č. 255/2012 Sb., o kontrole (kontrolní řád), a § 88 zákona č. 258/2000 Sb., o ochraně veřejného zdraví a o změně některých souvisejících zákonů, ve znění pozdějších předpisů, dle nařízení EP a Rady (ES) č. 882/2004, o úředních kontrolách za účelem ověřování dodržování právních předpisů týkajících se krmiv a potravin a pravidel o zdraví zvířat – Stravovací provoz – bez nápravných opatření.
- Krajská hygienická stanice Středočeského kraje – dle zákona č. 255/2012 Sb., o kontrole a § 88 zákona č. 258/2000 Sb., o ochraně veřejného zdraví a o změně souvisejících zákonů, ve znění pozdějších předpisů – předcházení vzniku a šíření infekčních onemocnění, hygienické požadavky, očkování – bez nápravných opatření.
- Interní audit za rok 2018 – ve smyslu ustanovení zákona č. 250/2000 Sb., o rozpočtových pravidlech územních rozpočtů, zákona č. 563/1991 Sb., o účetnictví a vyhlášky č. 410/2009 Sb., kterou se provádí některá ustanovení zákona o účetnictví pro příspěvkové organizace a ČÚS č. 701 až č. 710 – bez nápravných opatření.

Vnitřní kontrolní systém v našem zařízení upravuje vnitřní předpis č. 3/2013 – Vnitřní kontrolní systém. Kontrolní činnost v našem zařízení je zaměřena na všechny úseky stanovené v organizačním řádu organizace – provozně - ekonomický, zdravotně - ošetrovatelský, sociální. Předmětem kontroly je kvalita stanovených kontrolovaných činností, věcná správnost, odhalování nedostatků, návrh způsobů jejich nápravy. Kontroly jsou prováděny pravidelně buď v měsíčních, nebo čtvrtletních intervalech podle vnitřního předpisu organizace. Výsledky kontrol se předávají řediteli. Provozně - ekonomický úsek má 24 kontrol ročně, správa a údržba má 66 kontrol ročně, zdravotně ošetrovatelský úsek má 20 kontrol ročně a sociální úsek má 16 kontrol ročně. Jedná se např. o kontrolu limitu v pokladnách, kontrolu výpočtu mezd a odvodů, kontrola zůstatku pokladny, kontrola úklidu na pokojích, kontrola skladby jídelníčku (pestrost, nutriční skladba, četnost opakování se pokrmů, kontrola použitých surovin, expirace, kontrola plnění povinného vzdělávání pracovníků přímé péče, Smlouva o poskytování služby, dodatky, kontrola IP, koordinátorů IP apod. Zásadní nedostatky nebyly zjištěny.

DOMOV NA ZÁMKU LYSÁ NAD LABEM,
příspěvková organizace
Zámek 1, 289 22 Lysá nad Labem, tel.: 325 551 000, 325 551 067



DOMOV NA ZÁMKU LYSÁ NAD LABEM,
příspěvková organizace
Zámek 1, 289 22 Lysá nad Labem, tel.: 325 551 000, 325 551 067



9. Poskytování informací podle zákona č. 106/1999 Sb., o svobodném přístupu k informacím, za rok 2018

V souladu s ustanovením § 18 zákona č. 106/1999, o svobodném přístupu k informacím, podle kterého každý povinný subjekt musí o své činnosti v oblasti poskytování informací předkládat zákonem stanovené údaje, předkládá **Domov Na Zámku Lysá nad Labem, příspěvková organizace**, tuto „Výroční zprávu za rok 2018“.

a)	počet písemně podaných žádostí o informace	-
	počet vydaných rozhodnutí o odmítnutí žádosti	-
b)	počet podaných odvolání proti rozhodnutí o odmítnutí žádosti	-
c)	opis podstatných částí každého rozsudku soudu, ve věci přezkoumání zákonnosti rozhodnutí o odmítnutí žádosti o poskytnutí informace	-
	přehled všech výdajů, vynaložených v souvislosti se soudními řízeními o právech a povinnostech podle tohoto zákona včetně nákladů na své vlastní zaměstnance a náklady na právní zastoupení:	-
d)	výčet poskytnutých výhradních licencí a odůvodnění nezbytnosti poskytnutí výhradní licence	-
e)	počet stížností podaných dle § 16a zákona, včetně důvodů jejich podání a stručný popis způsobu jejich vyřízení	-
f)	další informace vztahující se k uplatňování zákona	www.domovnazamku.cz

V roce 2018 nebyla podána žádná žádost o informace ve smyslu zákona o svobodném přístupu k informacím písemně. Ostatní žádosti byly poskytnuty telefonicky nebo ústně a byly zodpovězeny kompetentními zaměstnanci Domova Na zámku Lysá nad Labem, příspěvkové organizace.

Pokud jsou podané ústní nebo telefonické žádosti o poskytnutí informace vyřízeny bezprostředně s žadatelem ústní formou, nejsou evidovány a není uplatňován žádný poplatek.

Počet těchto žádostí není dle ustanovení § 13 odst. 3 zákona č. 106/1999 Sb. v platném znění součástí výroční zprávy o poskytnutí informací.

10. Poděkování

Tato výroční zpráva je zároveň poděkováním všem zaměstnancům a spolupracovníkům Domova Na Zámku Lysá nad Labem, našim dobrovolníkům, rodinným příslušníkům, sponzorům a dodavatelům.

Mgr. Jiří Hendrich, ředitel
Domova Na Zámku Lysé nad Labem,
příspěvková organizace