



Výroční zpráva

Domov Na Zámku Lysá nad Labem,
příspěvková organizace

2016

Středočeský kraj

Obsah

1. ÚVOD	3
2. ZÁKLADNÍ ÚDAJE	4
3. VEŘEJNÝ ZÁVAZEK – HODNOCENÍ CÍLŮ	5
4. POPIS REALIZACE SLUŽBY – ORGANIZACE, PERSONÁL, VZDĚLÁVÁNÍ, FKSP	13
5. PŘEHLED KLIENTŮ – STAVY, UBYTOVÁNÍ, ÚHRADY	20
6. AKTIVITY V DOMOVĚ NA ZÁMKU – PRAVIDELNÉ, SEZÓNÍ	23
7. DOBROVOLNICTVÍ	34
8. HOSPODAŘENÍ ORGANIZACE – ROZBOR, SPONZORSTVÍ, KONTROLY	37
9. POSKYTOVÁNÍ INFORMACÍ PODLE ZÁKONA Č. 106/1999 Sb., O SVOBODNÉM PŘÍSTUPU K INFORMACÍM	45
10. PODĚKOVÁNÍ	46

1. Úvod

**„Krásní mladí lidé jsou hříčkou přírody, ale krásní staří lidé
jsou umělecká díla“**

J. W. Goethe



Posláním Domova Na Zámku Lysá nad Labem je poskytnout seniorům se sníženou soběstačností pomoc a podporu při naplňování jejich individuálních potřeb, zmírnit negativní vlivy jejich stárnutí a podporovat je ve využívání svých možností a schopností. Společně udržovat vztahy s okolním prostředím a vytvářet přátelskou atmosféru.

Domov pro seniory poskytuje sociální služby od roku 1961. Najdete nás na nejvyšší dominantě polabského města Lysá nad Labem – ve Šporkově zámku na zámeckém vrchu. Zámek je kulturní a historickou památkou, jejíž charakter se snažíme respektovat a v těchto prostorách vytvářet pro naše klienty to nejlepší možné prostředí.

2. Základní údaje

Název organizace:	Domov Na Zámku Lysá nad Labem, příspěvková organizace
Název sociální služby:	Domov pro seniory
Adresa:	Zámek 1/21, 289 22 Lysá nad Labem
Kontakt:	tel./e- mail: 325 551 067 (ústředna - možnost spojení na požadovaného pracovníka); fax: 325 551 000/info@dnz-lysa.cz
IČO:	49534963
Bankovní spojení:	19530191/0100
Webové stránky	www.domovnazamku.cz
Zřizovatel:	Středočeský kraj Adresa zřizovatele: Středočeský kraj Odbor sociálních věcí Ing. Václav Váňa (vedoucí odboru) Zborovská 11, 150 21 Praha 5 – Smíchov
Kontaktní osoby:	ředitel: Mgr. Jiří Hendrich tel./e-mail: 325 551 000, 602 154 221/ reditel@dnz-lysa.cz zástupce ředitele: Hana Lajnerová – vedoucí sestra tel./e-mail: 722 535 302/vedouci.sestra@dnz-lysa.cz ekonom: Dana Kovaříková pokladní: Štěpánka Tlamichová tel./e-mail: 325 551 067/ekonom@dnz-lysa.cz /pokladna@dnz-lysa.cz sociální pracovníce: Bc. Markéta Koderová, DiS. Jitka Nedělová, DiS. tel./e-mail: 325 551 067, 606 875 877/ socialni.pracovnice@dnz-lysa.cz aktivizace: Šárka Růžičková – koordinátor tel./e-mail: 325 551 067, 727 952 886/ aktivizace@dnz-lysa.cz správce: Ing. Ondřej Sedlář tel./e-mail: 325 551 067, 721 437 835/ spravce@dnz-lysa.cz

Domov Na Zámku
Lysá nad Labem

3. Veřejný závazek

Veřejný závazek Domova Na Zámku Lysá nad Labem, příspěvkové organizace (dále jen domov) je zformulován jako základní dokument, který slouží k informování současných i budoucích klientů našeho domova, jejich rodin, místní samosprávy, sponzorů, laické i odborné veřejnosti.

Jedná se o materiál, ze kterého vycházejí všechna vnitřní pravidla domova, a kterému odpovídají poskytované služby.

Základní informace o organizaci

Sídlo domova:

Domov Na Zámku Lysá nad Labem

Příspěvková organizace

Zámek 1/21, Lysá nad Labem 289 22

Kontakt:

Telefon: 325 551 067 (ústředna)

Ředitel: Mgr. Jiří Hendrich, tel./fax: 325 551 000

E-mail: info@dnz-lysa.cz

IČO: 49534963

IČS: 3596614

Bankovní spojení: KB – 195 301 91/0100

Datová schránka: ID – Datová schránka: xuvkhzj

Zřizovatel:

Krajský úřad Středočeského kraje

Odbor sociálních věcí

Zborovská 11

150 21 Praha 5 - Smíchov

Poslání Domova Na Zámku

Domov je příspěvková organizace zřizovaná Krajským úřadem Středočeského kraje. Tato služba je určena dle zákona č. 108/2006 Sb. o sociálních službách, ve znění pozdějších předpisů, §49 Domov pro seniory. **Kapacita domova je 120 lůžek.**

Posláním Domova Na Zámku Lysá nad Labem je poskytnout seniorům se sníženou soběstačností pomoc a podporu při naplňování jejich individuálních potřeb, zmírnit negativní vlivy jejich stárnutí a podporovat je ve využívání svých možností a schopností. Společně udržovat vztahy s okolním prostředím a vytvářet přátelskou atmosféru.

Sociální a pečovatelské služby jsou poskytovány formou nepřetržitého provozu s cílem zachování důstojnosti, maximální soběstačnosti a přirozených vazeb. Zároveň respektují

vlastní vůli, individuální charakter každé osoby, společenské návyky a podporují sociální začleňování.

Cílová skupina

Domov Na Zámku je určen především seniorům, kteří se ocitli v obtížné životní situaci a kteří potřebují pomoc, nebo celodenní péči v důsledku omezení či ztráty jejich soběstačnosti.

Cílová skupina klientů (Rozhodnutí o registrované službě č. 3596614):

- senioři

Věková kategorie klientů:

- 65 let a výše

S ohledem na typ našeho zařízení není možné uzavřít „Smlouvu o poskytování sociální služby – Domov pro seniory“ v případě, že

- domov neposkytuje sociální službu, o kterou osoba žádá
- domov nemá dostatečnou kapacitu k poskytnutí sociální služby, o kterou osoba žádá
- osobě, která žádá o poskytnutí sociální služby, vypověděl v době kratší než 6 měsíců před touto žádostí smlouvu o poskytnutí téže sociální služby z důvodu porušování povinností vyplývajících ze smlouvy
- zdravotní stav osoby vyžaduje hospitalizaci a péči ve zdravotnickém zařízení
- s osobou, která z důvodu svého aktuálního zdravotního stavu nebo pod vlivem návykových látek ohrožuje sebe nebo okolí a závažně narušuje kolektivní soužití
- s osobou, která by z důvodu duševní poruchy závažným způsobem narušovala kolektivní soužití
- s osobou trpící akutní infekční nemocí

Principy naší služby

- dodržování základních práv uživatelů (zejm. „Listina základních práv a svobod“)
- respektování přání a vlastní volby klientů
- respektování soukromí klienta
- individuální přístup
- podpora samostatnosti a nezávislosti klienta
- přizpůsobování poskytovaných služeb potřebám klientů a zájemců o službu
- vzájemná tolerance
- spolupráce vedení domova s výborem obyvatel
- týmová práce, dobré vztahy na pracovišti
- profesionalita
- odbornost, zvyšování kvalifikace personálu
- podpora personálu v zátěžových situacích
- průběžné vzdělávání pracovníků

Prostředky, pomocí kterých chceme dosáhnout poslání a naplnění cílů domova:

Celý areál domova se nachází v prostředí zámku nedaleko náměstí. Součástí zámku je zámecký park, který je možné navštěvovat. V areálu domova se nachází kavárna, kde klienti mohou posedět a povídat si s přáteli. Přístup do zámeckého parku i kavárny je určen i široké veřejnosti.

Domov je vzdálen cca 15 minut od vlakového nádraží.

Kapacita domova je 120 lůžek.

Skladba pokojů:

2 pokoje s vlastním sociálním zařízením a sprchou

(1x jednolůžkový, 1x dvoulůžkový)

6 pokojů jednolůžkových

8 pokojů dvoulůžkových

9 pokojů třílůžkových

16 pokojů čtyř a více lůžkových

Pokoje pro mobilní a imobilní klienty jsou vybaveny polohovacími lůžky, ošetrovatelským nábytkem, chladničkou. Většina pokojů je vybavena přípojkami na televizor. V případě, že klient nemá vlastní televizor, je možné sledovat televizní programy na televizorech, které jsou ve společných prostorách domova.

Koupelny jsou bezbariérové, vybaveny zvedáky, sprchovacími lůžky, vanou, umyvadlem a sprchovacím koutem.

Domov poskytuje svým klientům celodenní stravu včetně dietní.

Zdravotní péče je kromě vlastního odborného personálu zajišťována formou návštěvní služby praktického lékaře zpravidla 3x týdně. Klienti si mohou sami zvolit, ke kterému praktickému lékaři budou docházet. Klienti využívají zdravotních služeb odborných lékařů v jejich ordinacích. V případě potřeby je zajištěna návštěva některých odborných lékařů přímo v domově.

Klienti mohou navštěvovat ruční a výtvarné práce v naší pracovní dílně, pravidelně posedět při hudbě a využít mnoho dalších aktivit.

Klienti mohou využít služeb pedikérky a kadeřnice. Tyto služby si klienti hradí sami.

V budově se nachází kaple, kde se slouží bohoslužby, je využívána ke koncertům i pro veřejnost. K příjemnému posezení s rodinnými příslušníky a přáteli je možné využít i zámeckou kavárnu.

Kulturní a společenské využití:

- do domova docházejí na vystoupení různé umělecké soubory,
- jsou pořádány kulturní, zábavné akce, přednášky
- probíhá půjčování knih v knihovně a promítání filmů,
- jsou navštěvovány výstavy a pořádány výlety do okolí,
- do domova dochází dobrovolníci,
- doprava do města služebním autem,
- v areálu se nachází kavárna, kde se konají pravidelná odpoledne s hudbou.

Krátkodobé cíle: Termín – 1 rok

- Výtah i pro imobilní klienty
- Výměna podlahových krytin a výměna oken
- Rozšíření služeb rehabilitace (vířivá koupel pro horní končetiny), rozšíření úvazku rehabilitačního pracovníka
- Kvalitní školení pracovníků vyplývající z jejich hodnocení
- Zlepšení kvality IP
- Třídenní výlet s klienty
- Rekonstrukce dílny pro klienty
- Rekonstrukce koupelen
- Pořízení mobilních zahrádek
- Křeslo pro pana ředitele
- Teambulding pro zaměstnance
- Zlepšení vztahů mezi jednotlivými úseky
- Nutriční terapeut
- Stavba altánku pro klienty
- Internetová kavárna
- Rozšíření aktivit pro klienty
- Rekonstrukce rehabilitace
- Výběr jídla - večeře
- Změna typu oblečení pro pracovníky přímé péče
- Zprostředkovat klientům využívání služeb institucí regionu, podporovat spolupráci s rodinou, přáteli a co nejdéle pomoci udržet kontakt klientů se životem v regionu.

Střednědobé cíle: Termín – 2 – 3 roky

- Poskytování kvalitní sociální a pečovatelské péče na základě potřeb klientů, s důrazem na respektování soukromí a individuality klienta.
- Využívání služeb místních institucí, udržení dosavadní spolupráce.
- Podpora a rozvoj dobrovolnictví.
- Rekonstrukce terasy v 1. podlaží.
- Umístění umyvadel na pokoje klientů s ohledem na technické možnosti a historický charakter budovy.
- Rekonstrukce podlahových krytin v dalších etapách.
- Vytvořit stabilní tým kvalifikovaných pracovníků.
- Snížit počet klientů na pokojích, vytvořit větší počet jedno a dvoulůžkových pokojů s vlastním sociálním zázemím.

Dlouhodobé cíle: Termín – 10 let

- Domov dlouhodobě reflektuje, že současná budova domova nemůže splňovat požadavky na standardy kvality sociálních služeb. Vedení domova průběžně oslovuje nadřízené kompetentní orgány a žádá o podporu při zajištění výstavby nového domova, který by již splňoval podmínky přirozeného prostředí klienta.

Výstavba nového zařízení, dosažení vyššího stupně standardu bydlení pro klienty a odstranění bariér, možnost zřízení nového typu služeb – domov se zvláštním režimem, denní stacionář apod.

Hodnocení plnění cílů

Hodnocení plnění krátkodobých cílů (1 rok) za 2016

- **Výtah i pro imobilní klienty**

Hodnocení cíle: nesplněno

Důvod: Rekonstrukce výtahu byla v plánu jako havarijní stav. Byla připravena projektová dokumentace na základě výběrového řízení. Z důvodu historické budovy cena nabídek na rekonstrukci neúměrně vzrostla oproti finančním možnostem a KÚ SK rekonstrukci zamítl.

Poznámka: Rekonstrukce výtahu je zařazena do střednědobého plánu KÚ SK, ředitelem Mgr. Jiřím Hendrichem opět podána žádost na rok 2017. Zároveň hledáno řešení, aby výtah po rekonstrukci splňoval požadavky evakuačního výtahu.

- **Výměna podlahových krytin a výměna oken**

Hodnocení cíle: částečně splněno

Důvod: Další etapa výměny podlahových krytin proběhla na přízemí a v 1. patře. Výměna oken nebyla splněna.

Poznámka: Výměna oken byla v 2016 odložena, neboť v roce 2017, bude zažádáno o částečné finanční krytí této akce z programu „Regenerace městských památkových rezervací a městských památkových zón“, Ministerstva kultury.

- **Rozšíření služeb rehabilitace (vířivá koupel pro horní končetiny) rozšíření úvazku rehabilitačního pracovníka**

Hodnocení cíle: částečně splněno

Důvod: Vířivá vana pro koupel horních končetin nebyla z finančních důvodů zakoupena. Tato část bodu nebyla tedy splněna.

Poznámka: V roce 2016 se podařilo rozšířit služby fyzioterapeuta o 0,75 pracovního úvazku. Tato část bodu byla splněna.

- **Kvalitní školení pracovníků vyplývající z jejich hodnocení:**

Hodnocení cíle: splněno částečně

Poznámka: Splněno v rámci množství finančních prostředků. V roce 2017 bude nadále snaha, dle finančních možností, o naplnění individuálních vzdělávacích plánů pracovníků přímé péče. Bude vypracována statistika dle požadavků zaměstnanců, které si každý stanovil do „Individuálního vzdělávacího plánu na rok 2017“. V příštím roce proběhne vyhodnocení stanovených požadavků.

- **Zlepšení kvality IP**

Hodnocení cíle: splněno na 80%

Důvod: V individuálním plánování došlo ke zkvalitnění a to včetně písemných záznamů IP, díky metodickému vedení sociálních pracovníků v součinnosti s koordinátory 1. a 2. patra, kteří metodicky podporují klíčové pracovníky svých podlažích.

Poznámka: V přízemí došlo k personálním změnám (stabilizuje se tým z nových pracovníků), kteří jsou do problematiky IP postupně zaškolováni. Koordinátor klíčových pracovníků na tomto podlaží potřebuje sám velkou metodickou pomoc, aby mohl kvalitně pracovat a být metodickou oporou dalším kolegům – klíčovým pracovníkům. Podporu má v sociálních pracovnících a ve vedoucích přízemí.

- **Třídenní výlet s klienty**

Hodnocení cíle: splněno

Poznámka: Výlet se uskutečnil v měsíci červnu, k velké spokojenosti klientů, již na jejich známé místo do Máchova kraje, jako v předchozím roce. Klienti si výlet moc užili.

- **Rekonstrukce dílny pro klienty**

Hodnocení cíle: splněno

Poznámka: V roce 2016 proběhla rekonstrukce pracovní dílny pro klienty, včetně vybavení novým nábytkem (stoly, sedacím nábytkem). Menší úpravy jsou plánované ještě v roce 2017 (bezbariérová kuchyňka).

- **Rekonstrukce koupelen**

Hodnocení cíle: splněno dle plánu

Poznámka: V 1. patře proběhla celková rekonstrukce koupelny, včetně instalace pečovatelské vany. Dále proběhla další rekonstrukce sociálního zařízení v západním křídle v přízemí budovy (odstranění havarijního stavu). Další celková rekonstrukce koupelny je plánována na rok 2017 ve 2. patře.

- **Pořízení mobilních zahrádek**

Hodnocení cíle: splněno

Poznámka: Pro domov byly zakoupeny 3 mobilní zahrádky. Dvě mobilní zahrádky byly umístěny na terasu 1. patra, a jedna na terasu přízemí. Mobilní zahrádky umožnily i částečně imobilním klientům, zapojit se aktivně v rámci jejich aktivizace, do zahrádkářských prací a následně sledovat své pěstitelské úspěchy.

- **Křeslo pro pana ředitele**

Hodnocení cíle: nesplněno

Důvod: Z organizačních důvodů tato akce odložena na rok 2017.

- **Teambuilding pro zaměstnance**

Hodnocení cíle: splněno

Poznámka: Za účelem vytvoření stabilního a spolupracujícího týmu proběhlo v září 2016 setkání zaměstnanců, avšak za menší účasti pracovníků domova než se předpokládalo. Výzvou pro vedoucí pracovníky je, zamyslet se nad formou dalšího

setkání, aby se zúčastnilo více pracovníků a byl splněn účel této akce.

Návrh: Dotazník s návrhy, aby si zaměstnanci mohli sami zvolit, co by se jim líbilo.

- **Zlepšení vztahů mezi jednotlivými úseky**

Hodnocení cíle: částečně splněno

Důvod: Všechny úseky jsou pro bezproblémový chod domova důležité. V tomto duchu je stále třeba pracovat se zaměstnanci a vážit si práce jednotlivých úseků navzájem. Nástrojem pro zlepšení spolupráce mezi jednotlivými úseky je i proběhlý teambulding, který částečně svou funkci splnil.

Poznámka: Na interpersonálních vztazích je stále třeba pracovat a pozitivně motivovat pracovníky DNZ Lysá nad Labem.

- **Nutriční terapeut**

Hodnocení cíle: splněno

Poznámka: S nutriční terapeutkou je uzavřena DPP. Dojíždí do domova cca 2x do měsíce jako konzultant. Kontroluje skladbu jídelního lístku pro klienty a vnáší do něj své postřehy. Je však nutné jí opětovně vysvětlit její funkci konzultanta, a to hlavně pro dietní stravování – tedy 3. chod. Nutriční terapeutka pohlíží na skladbu jídelníčku spíše z hlediska dietetického pro všechny chody jako ve zdravotnickém zařízení a odmítá do jídelníčku zařadit např. sladká jídla, což vychází z přání klientů a je to opakovaně předneseno na výboru obyvatel. V tomto směru bude s nutriční terapeutkou vedeno jednání vedoucí sestrou a vedoucí kuchařkou a bude jí vysvětlena její funkce, aby byla pro domov přínosná. V případě nepochopení ze strany nutriční terapeutky, bude uvažováno o její výměně. Dieta stanovená klientům praktickým lékařem má charakter doporučení. Klient má právo rozhodovat, jak se stravuje.

- **Stavba altánku pro klienty**

Hodnocení cíle: splněno

Poznámka: Náš domov se zapojil do projektu organizovaný firmou Sodexho - „Plníme přání seniorů“, kde požádal veřejnost o příspěvek na stavby altánu. Díky tomuto projektu byl altán částečně financován veřejností a jmenovanou firmou. Dřevěný altán byl postaven po konzultaci s památkáři dle jejich požadavků a na podzim byl za přítomnosti firem, které na něj přispěly, slavnostně uveden do provozu – k užívání klientů i veřejnosti.

- **Internetová kavárna**

Hodnocení cíle: splněno

Poznámka: V kavárně domova je umístěn PC s možností bezplatného připojení k internetu. Využíván je však v menší míře, než jaký byl předpoklad. Při této schůzce proběhla debata, jak tuto situaci zlepšit a nabídnout klientům možnost širšího využití. Návrhem je zapojení do tohoto „projektu“ např. klíčové pracovníky, kteří mohou „svého“ klienta do kavárny doprovodit a zároveň jej seznámit s internetem a jeho možnostmi - vyhledáváním nejruznějších zajímavostí apod. Dalším námětem bylo v tomto směru zapojení studentů a tak i propojení seniorské generace s mladými lidmi.

- **Rozšíření aktivit pro klienty**

Hodnocení cíle: splněno

Poznámka: Byla rozšířena nabídka aktivizačních činností v podobě skupinového předčítání knihy dle jejich výběru, skupinového kondičního cvičení, keramiky a hraní hry Bingo. V rozšiřování aktivit se bude pokračovat i v roce 2017.

- **Rekonstrukce rehabilitace**

Hodnocení cíle: splněno

Poznámka: Místnost pro rehabilitaci byla celkově zrekonstruována a místo nevyužívané vířivé vany byla zakoupena a zabudována vířivka na dolní končetiny, která je klienty velmi kvitována a využívána na základě doporučení lékaře.

- **Výběr jídla – večeře**

Hodnocení cíle: nesplněno

Důvod: Výběr z více chodů je i finančně náročnější a bude řešen v roce 2017.

Poznámka: Po několik let nebyla zvyšována úhrada za stravu – v plánu je navýšení od dubna 2017 a bude následně řešeno, zda vzhledem ke stále stoupajícím cenám potravin, zda bude výběr ze 2 chodů večeří reálný.

- **Změna typu oblečení pro pracovníky přímé péče**

Hodnocení cíle: splněno částečně

Důvod: Z finančních důvodů byl proveden pouze částečný nákup pracovních oděvů pro pracovníky přímé péče. Typ vybraného ošacení odpovídá domácímu prostředí a ne nemocničnímu (vybrána trička a jeans).

Poznámka: Počet nakoupených kusů pro jednotlivé pracovníky (1ks trička a 1 ks kalhot), však neodpovídá potřebám provozu a je v plánu v roce 2017 zakoupení dalších kusů.

- **Zprostředkovat klientům využívání služeb institucí regionu, podporovat spolupráci s rodinou, přáteli a co nejdéle pomoci udržet kontakt klientů se životem v regionu.**

Hodnocení cíle: splněno

Poznámka: Tento bod je průběžně naplňován, mobilní a částečně mobilní klienti mají možnost účastnit se veřejného dění ve městě (včetně využívání služeb) a i v celém regionu, čehož využívají. Pro větší propojení života v domově s veřejností slouží např. kavárna domova a dále pořádání kulturních akcí domovem, na které je zvána i veřejnost (např. projekt „Křeslo pro hosta“). Navštěvujeme výstavy ve městě i v širokém okolí, jezdíme na výlety apod. Do města pořádáme každý měsíc výjezd „Zámeckého pendolina“ (klienti jsou do města dopraveni autem a v domluvený čas přivezeni zpět do domova). Spolupráce s rodinou klientů je na různém stupni úrovně – dle přístupu rodin a jejich zájmu o klienta. V tomto směru se domov nadále bude snažit o zlepšování spolupráce.

Hodnocení spolupráce s rodinami je zcela individuální a nedá se paušalizovat.

4. Popis realizace služby

Domov má zaregistrovanou pobytovou službu: Domov pro seniory. Současná kapacita zařízení je 120 lůžek na třech podlažích, kde zajišťujeme sociální a zdravotně - ošetrovatelskou péči. Pokoje jsou převážně vícelůžkové. Soukromí je zajišťováno pomocí zástěn nebo závěsů. Jsou vybaveny polohovacím lůžkem, uzamykatelným nočním stolem, uzamykatelnou šatní skříní, komodou, TV přípojkou, chladničkou, stolem se židlemi, na některých pokojích umyvadlem. Společná sociální zařízení jsou vždy na podlaží. Dle možností si klient může do domova přinést svůj drobný nábytek, obrazy a jiné jemu blízké věci. Na každém podlaží jsou denní místnosti, klubovna, společné televize. V domově se nachází kaple a zámecká kavárna.



Hlavní činností domova je poskytování sociálních služeb

- ubytování – pobytová služba
- praní prádla – vlastní prádelna; drobné úpravy prádla
- stravování – vlastní kuchyň (normální i diabetická strava)
- úklid – zajišťujeme vlastními pracovníky
- pomoc při zvládnutí běžných úkonů péče o vlastní osobu – pomoc při osobní hygieně, stravování, při výměně inkontinenčních pomůcek, úklidu, stlaní, převlékání – ošetrovatelská péče
- zdravotní a rehabilitační péče
- zprostředkování kontaktu se společenským prostředím – návštěvy v domově; kulturní programy (MŠ, ZŠ, ZUŠ – pěvecká a divadelní vystoupení)
- návštěvy výstav, společenských akcí, soutěží; organizace společenských akcí; canisterapie; bohoslužby...

- Aktivizační činnosti – pracovní terapie - ergodílna; reminiscenční terapie; muzikoterapie – zámecká kapela; kuželky; stolní hry; připomenutí jubileí; pomoc dobrovolníků...
- Pomoc při uplatňování práv a obstarávání osobních záležitostí – výbor obyvatel; styk s úřady; vyřizování nezbytné korespondence; nákupy; poradenská činnost...

S jakýmkoliv přáním se klient může obrátit na svého klíčového pracovníka, sociální pracovníce, pracovníky v sociálních službách, ostatní pracovníky. Je mu vždy dle možností vyhověno.

Sociální úsek tvoří dvě sociální pracovníce, pracovníci v sociálních službách – základní výchovná nepedagogická činnost, administrativní pracovníce, pracovníci v sociálních službách - přímá obslužná péče (dvojí vedení se zdravotně - ošetrovatelským úsekem). Úzce spolupracuje s ostatními pracovníky přímé obslužné péče. Koordinuje dobrovolnický program.

Pomoc při zvládání jednotlivých úkonů péče o vlastní osobu je v rámci podpory soběstačnosti realizována pracovníky přímé obslužné péče, která vychází z individuálních plánů jednotlivých klientů.



Zdravotně – ošetrovatelský úsek zabezpečuje ošetrovatelskou a zdravotní péči, pracují zde všeobecné sestry a pracovníci v sociálních službách (přímá obslužná péče), pracovníce úklidu. Rehabilitace je zajištěna stálými rehabilitačními pracovníky - fyzioterapeuty. Je zajištěna návštěvní služba logopedů. Lékařská péče je zajišťována odborným zdravotnickým personálem; ambulantně praktickým lékařem – internistou - diabetologem; kožním, očním lékařem; neurologem, chirurgem, psychologem, psychiatrem, onkologem,... dle aktuálního stavu klientů.

K akutním stavům je povolávána rychlá záchranná služba.



Zajišťujeme i služby cizích subjektů: kadeřnické služby, pedikérské služby, duchovní služby...

Provozně – ekonomický úsek zajišťuje hlavní ekonom, účetní - pokladní, prodavačka - provozní pracovník kavárny, skladník, pracovníci vrátnice, údržba, kuchařky, pradelny. Techničtí pracovníci zajišťují veškerou údržbu, opravy, požární revize, kontrolu dodržování PO a BOZP, revize, kontrolní hlášení a kontrolu práce cizích firem na opravách a rekonstrukcích. Při vstupu do areálu se nachází vrátnice.

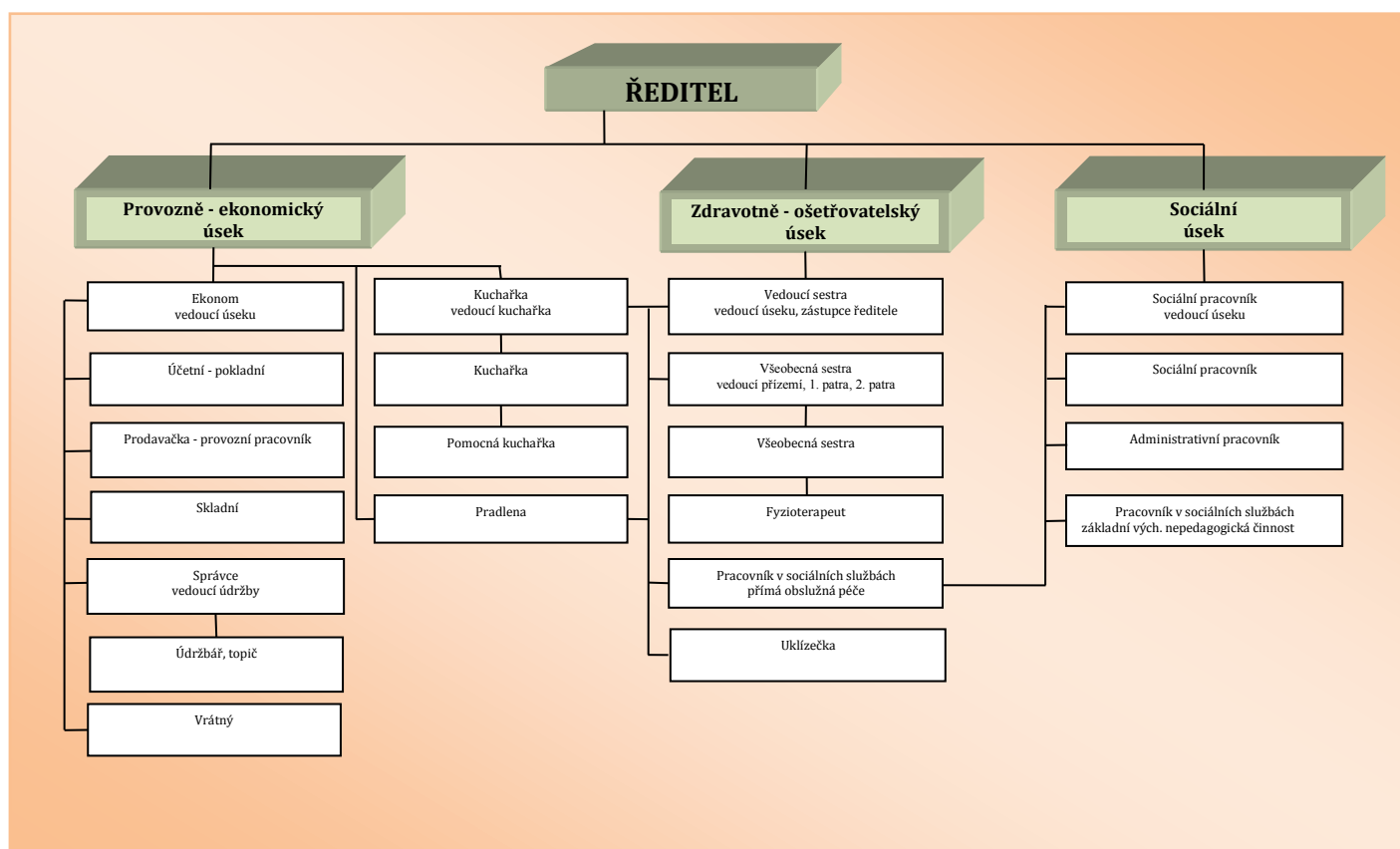
Provoz kuchyně, prádelny i úklidu zajišťuje domov vlastními zaměstnanci.

Domov vlastní dva automobily pro potřebu obyvatel a zaměstnanců domova. Škoda Octavia combi (5 míst), Mercedes Vito (8 míst).



Organizační schéma

ORGANIZAČNÍ SCHÉMA



Personální zajištění

Úsek/Pracovní pozice	Počet zaměstnanců fyzicky/úvazkově
Zdravotně – ošetrovatelský úsek	
Všeobecná sestra	11/10,75
Pracovník v sociálních službách – přímá obslužná péče	25/25
Fyzioterapeut	2/1,75
Sociální úsek	
Sociální pracovník	2/1,875
Administrativní pracovník	1/1
Pracovník v sociálních službách – vých. neped. činnost	3/2,5
Provozně – ekonomický úsek	
Řed., ekonom, účetní, sklad, kavárna	5/4,5
Kuchyň	6/6
Prádelna	3/3
Úklid	7/7
Údržba	3/3
Vrátnice	3/2,25

Celkový počet zaměstnanců	72
Přepočtený počet	68,625
Počet dobrovolníků	6
Dobrovolnické dny	1

Vysokoškolské	5
Vyšší odborné	3
ÚS	3
ÚSO	27
SO	25
Základní	9

V roce 2016 náš domov spolupracoval s Úřadem práce České republiky a to prostřednictvím vytvoření pracovních míst v rámci veřejně prospěšných prací a poskytnutí příspěvku, spolufinancovaného ze státního rozpočtu a Evropského sociálního fondu. Takto byla vytvořena 4 pracovní místa.

Vzdělávání zaměstnanců, FKSP

Tak jako v minulých letech, tak i v roce 2016 procházeli pracovníci přímé péče DNZ Lysá nad Labem vzdělávacím procesem, který se řídí zákonem č. 108/2006 Sb., o sociálních službách, ve znění pozdějších předpisů a zákonem č. 96/2004 Sb. a vyhlášky č. 321/2008 ve znění pozdějších předpisů.

Všichni pracovníci splnili zákonem požadovaný počet vzdělávacích hodin a naopak mnozí jej překročili.

Vzdělávání pracovníků probíhalo různými formami od samostudia odborné literatury, kterou knihovnička domova disponuje v bohaté nabídce, četbou odborných časopisů pro

sociální oblast i pro nelékařské zdravotnické profese zajišťovaných domovem, přes účast na odborných školicích akcích různého typu (od seminářů pořádaných domovem s aktivní účastí pracovníků přímé péče počínaje, přes konference konané mimo náš domov).

Témata vzdělávacích akcí pro pracovníky přímé péče vycházela v rámci finančních možností domova z jejich individuálních vzdělávacích plánů, rozvojových cílů – ročního hodnocení zaměstnance, z požadavků na zkvalitňování péče o klienty a též z pracovní pozice zaměstnanců.

Celkem se pracovníci domova zúčastnili 27 vzdělávacích akcí. Náš domov využil nabídky zřizovatele KÚSK a vyslal 2 pracovnice na „Kvalifikační kurz pro pracovníky v sociálních službách“, akreditovaný MPSV, který úspěšně zakončily závěrečnou zkouškou.

Zajímavou a přínosnou vzdělávací akcí v oblasti problematiky výživy seniorů, byl např. seminář pořádaný v DNZ Lysá nad Labem firmou Nutricia, na téma „Bílkovina jako sipping a péče o PEG“. Všichni pracovníci přímé péče měli nejen možnost se dovědět o důležitosti dostatečného množství bílkovin v seniorském věku, aby nedocházelo k odbourávání svalové hmoty, ale i např. ochutnat různé příchutě sippingů, které jsou některým klientům domova na doporučení lékaře podávány. Díky zakoupené osobní váze, připevněné ke zvedacímu zařízení pro imobilní klienty (zakoupenému v roce 2016), lze sledovat hmotnost u všech klientů domova včetně zcela ležících, což pokládáme za velmi přínosné pro zkvalitnění monitoringu v oblasti výživy těchto klientů.

V oblasti duševní hygieny byla pracovníkům přímé péče poskytována supervize, kterou využívali dle vlastního zájmu a to formou jak individuální supervize, tak i skupinové.

V průběhu roku 2016 probíhalo vzdělávání i na ostatních úsecích domova, zejména na úseku vedoucího managementu, provozně – ekonomickém, stravovacím. I v tomto roce byli všichni pracovníci domova dle plánu pravidelně proškoleni v PO a BOZP dle zákona č. 133/1985 Sb. a zákona 262/2006 Sb. ZP ve znění pozdějších předpisů.

V rámci FKSP organizace poskytovala možnost využití finančních prostředků na sociální výpomoc, stravování, peněžní dary za dlouhodobou práci, k životním jubileím, na kulturní akce, které sloužily kulturnímu a sociálnímu rozvoji pracovníků. V loňském roce to byl opět teambuilding, který je ideálním nástrojem ke zlepšení **komunikace mezi zaměstnanci** a přispívá k posílení osobních i **profesních vazeb**. Program byl připraven tak, aby byli účastníci vystaveni různým situacím, ve kterých je potřeba spolupracovat, nacházet společná řešení a **fungovat jako tým**. Tedy přesně to, co je potřeba i ke kvalitnímu chodu domova.



DOMOV NA ZÁMKU LYSÁ NAD LABEM,
příspěvková organizace
Zámek 1, 289 22 Lysá nad Labem, tel.: 325 551 000, 325 551 067



5. Přehled klientů – stavy, ubytování, úhrady

Stavy - kapacita domova 120 pobytových lůžek

Průměrný počet klientů v roce 2016	118,6
Počet nástupů k pobytu v roce 2016	26
Počet ukončení pobytů v roce 2016	24
z toho: jiné zařízení soc. služeb	1 – hospicová péče
do soukromí	1
úmrtí	22
Počet klientů k 31. 12. 2016	118
z toho: do 65 let	8
ve věku 66 - 75	40
ve věku 76 - 85	39
ve věku 86 - 95	29
ve věku nad 96	2
mužů	31
žen	87
Průměrný věk:	79,2

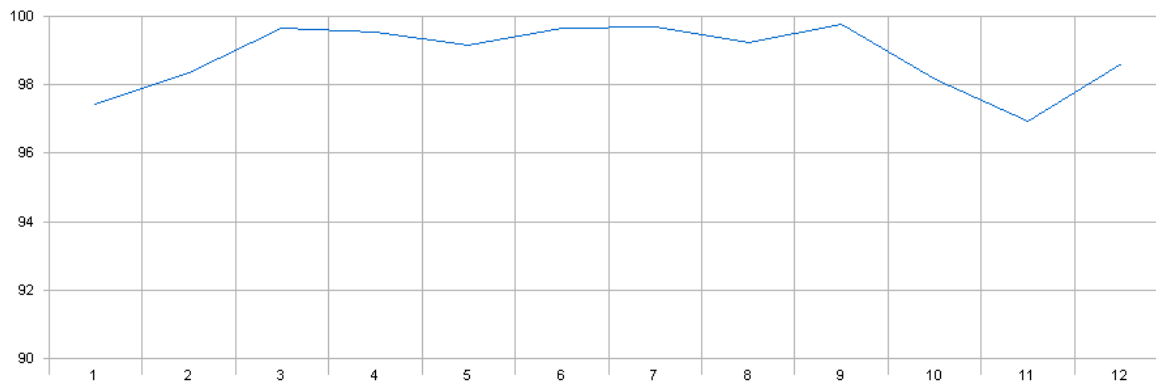
Ubytování

- 2 pokoje s vlastním sociálním zařízením a sprchou (1x jednolůžkový, 1x dvoulůžkový)
- 6 pokojů jednolůžkových
- 8 pokojů dvoulůžkových
- 9 pokojů třílůžkových
- 16 pokojů čtyř a více lůžkových



DOMOV NA ZÁMKU LYSÁ NAD LABEM,
příspěvková organizace
Zámek 1, 289 22 Lysá nad Labem, tel.: 325 551 000, 325 551 067

Obložnost v roce 2016



	1	2	3	4	5	6	7	8	9	10	11	12
Počet klientů	116,90	118,03	119,58	119,43	119,00	119,57	119,65	119,06	119,73	117,77	116,33	118,32
Kapacita	120,00	120,00	120,00	120,00	120,00	120,00	120,00	120,00	120,00	120,00	120,00	120,00
Obložnost (%)	97,42	98,36	99,65	99,53	99,17	99,64	99,70	99,22	99,78	98,15	96,94	98,60



DOMOV NA ZÁMKU LYSÁ NAD LABEM,
příspěvková organizace
Zámek 1, 289 22 Lysá nad Labem, tel.: 325 551 000, 325 551 067

Úhrady k 31. 12. 2016

Normální strava	úhrada za den			úhrada za měsíc			
Pokoj	strava	ubytování	celkem	31 dní	30 dní	28 dní	vratné/den
1 lůžkový	140,-	140,-	280,-	8680	8400	8120	91
2 lůžkový	140,-	135,-	275,-	8525	8250	7975	91
3 lůžkový	140,-	130,-	270,-	8370	8100	7830	91
4 a vícelůžkový	140,-	125,-	265,-	8215	7950	7685	91
1 lůžkový + soc. zařízení	140,-	163,-	303,-	9393	9090	8787	91
2 lůžkový + soc. zařízení	140,-	157,-	297,-	9207	8910	8613	91
Diabetická strava	úhrada za den			úhrada za měsíc			
Pokoj	strava	ubytování	celkem	31 dní	30 dní	28 dní	vratné/den
1 lůžkový	145,-	140,-	285,-	8835	8550	8265	94
2 lůžkový	145,-	135,-	280,-	8680	8400	8120	94
3 lůžkový	145,-	130,-	275,-	8525	8250	7915	94
4 a vícelůžkový	145,-	125,-	270,-	8370	8100	7830	94
1 lůžkový + soc. zařízení	145,-	163,-	308,-	9548	9240	8932	94
2 lůžkový + soc. zařízení	145,-	157,-	302,-	9362	9060	8758	94
Ceny jednotlivých jídel	normal SJ	dia SJ					
snídaně	18,-	18,-					
oběd	38,-	38,-					
svačina	13,-	13,-					
večeře	22,-	22,-					
II. večeře	-	3,-					
režie 35 %	49,-	51,-					
celkem	140,-	145,-					



6. Aktivita v Domově Na Zámku

Motto: „Přidat léta nejen životu, ale i přidat život létům“.

(autor neznámý)

Pravidelné aktivity

- ruční práce na dílně
- hudební odpoledne v kavárně
- čtení z knihy na pokračování
- katolické mše a evangelické bohoslužby
- návštěvy lyského výstaviště a archivu
- návštěvy muzeí
- cvičení
- filmový klub
- hraní společenských a sezónních her (bingo, ruské kuželky)
- každý měsíc společná oslava narozenin – Jubilanti
- univerzita volného času



DOMOV NA ZÁMKU LYSÁ NAD LABEM,
příspěvková organizace
Zámek 1, 289 22 Lysá nad Labem, tel.: 325 551 000, 325 551 067

Ukázka plánu aktivit

Domov Na Zámku
Lysá nad Labem

Plán aktivit na tento týden od 18. 7. do 22. 7. 2016

	Dopoledne			Odpoledne
Pondělí 18.7.	Práce na <u>ergodilně</u> 8:00 – 11:00 h.			Práce na <u>ergodilně</u> 12:30- 15:00 h.
	Cvičení na <u>jídelně I. patra</u> 9:00 – 9:30 h.	Individuální zájmy klientů- procházka do parku 8:00 – 9:30 h.	Promítání fotografií 10:00 – 11:00 h. „Sloup. <u>sál</u> “ I. patra	Hraní v kavárně 13:00 – 14:30 h.
Úterý 19.7.	Práce na <u>ergodilně</u> 8:00 – 11:00 h.			Společná vycházka do zámeckého parku 13:30 h. Univerzita volného času - p. <u>Bacilková</u> ve 13:30 h. na „Sloup. <u>sále</u> “.
Středa 20.7.	Oslava jubilantů narozených v červenci na <u>rem.</u> místnosti I. patra 9:00 – 11:00 h.			Práce na <u>ergodilně</u> 13:00- 15:00 h.
				Hraní v kavárně 13:00 – 14:30 h.
Čtvrtek 21.7.	Společenské hry + Individuální zájmy klientů 8:00 – 9:30 h.			Promítání filmu na přání na „Sloup. <u>sále</u> “. 13:30 – 15:15 h. Individuální zájmy klientů. Od 13:00 h.
	Hraní na kytaru venku pod platanem (dle příznivého počasí) 10:00 – 11:00 h.			
Pátek 22.7.	Práce na <u>ergodilně</u> 8:00 – 11:00 h.	Cvičení na <u>jídelně I. patra</u> 9:00 – 9:30 h.		Práce na <u>ergodilně</u> 12:30 – 15:30 h.
	Individuální zájmy klientů 8:00- 9:30 h.	Hraní kuželek na nádvoří Zámku 10:00 – 11:00 h.		Individuální zájmy klientů 12:30- 13:30 h.

Sezónní aktivity – ukázky

Leden

- Rok 2016 byl zahájen již tradiční Tříkrálovou mší, která se koná v zámecké kapli
- „Holky v akci“ – vaření, smažení, pečení
- navštívili jsme výstavu „Chovatel“



Únor

- únor jsme zahájili Valentýnským plesem
- pravidelně cvičíme
- probíhají různá školení zaměstnanců.



Březen

- společně jsme oslavili Mezinárodní den žen
- navštívili jsme výstavu „Zemědělec a jaro s koňmi“
- „Křeslo pro hosta“ – hostem byla herečka Uršula Kluková
- přijely k nám se svým vystoupením lyské Mateřské školy a Základní školy
- konal se u nás benefiční koncert „Šporkova dechového tria“
- zúčastnili jsme se Velikonoční výstavy na Krajském úřadu Středočeského kraje
- proběhla akce „Holky v akci“ – Velikonoční vaření



Duben

- se svým programem nás navštívil sbor Cesmína z Centra seniorů Mělník
- navštívili jsme výstavu „Narcis“ na výstavišti Lysá nad Labem
- tradičně se naším zámekem prohnal rej čarodějnic



Květen

- navštívily nás děti z lyských mateřských škol a vystoupily s programem ke Dni matek
- zahájili jsme kuželkářskou sezonu 2016
- nemohl chybět tradiční již VII. ročník Lyského pětiboje
- proběhla beseda s Městskou policií na téma „(NE)bezpečný věk“
- se svým vystoupením k nám z Prahy přijeli členové Klubu důchodců
- se svou pohádkou „Princezna se zlatou hvězdou na čele“ nás navštívili děti ze ZŠ B.Hrozného
- v závěru měsíce jsme opět navštívili lyské výstaviště, tentokrát bylo téma výstavy „Natura Viva“





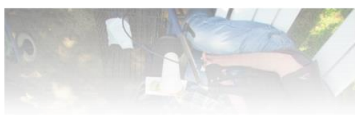
Červen

- se Střední školou oděvního a grafického designu, Lysá nad Labem jsme malovali na hedvábné šátky – příprava na výstavu „Senior-Handicap“
- probíhalo u nás natáčení seriálu České televize – „Trpaslík“
- V MŠ Dráček jsme se rozloučili s předškoláčky
- ve dnech 16. – 17. 6. 2016 se na lyském výstavišti konala výstava: „Senior – Handicap 2016“
- přišly za námi děti ze ZŠ Čelákovice
- opět jsme se vydali na třídní výlet po krásách Máchova kraje



Červenec

- během letních měsíců nesmělo chybět koupání
- vystoupila u nás „Hasičská dechovka“
- přijali jsme pozvání CS Mělník na letní srdíčkovou slavnost
- k létu patří grilování, my jsme si tentokrát ugrilovali výborné steaky
- chodili jsme na procházky



Srpen

- podnikli jsme výlet do lesa na houby, ze kterých jsme si usmažili výborné placičky
- proběhl u nás další z proménádního koncertu „Hasičské dechové hudby“
- dočkali jsme se našeho vytouženého altánu



Září

- přijali jsme pozvání do Domova Anna na jejich „Českobrodské hrátky“
- navštívili jsme „Anežské posvícení“, které pořádal domov pro seniory v Luštěnicích
- nenechali jsme si ujít výstavu „Kůň“ a „Domov a teplo“ na výstavišti v Lysé nad Labem
- ve dnech 9. – 10. 9. 2016 se uskutečnil TEAMBUILDING, který je ideálním nástrojem ke zlepšení komunikace mezi zaměstnanci přispívá k posílení osobních i profesních vazeb
- vydali jsme se po stopách Bohumila Hrabala
- zapojili jsme se do projektu výroby šatů pro Českou miss



Říjen

- první říjnový den je dnem seniorů, který jsme si moc užili
- v termínu od 3. - 7. 10. 2016 proběhl „Týden sociálních služeb ČR“ u nás v Domově Na Zámku
- v rámci tohoto týdne u nás proběhlo mnoho akcí, např. „Lázeňský den“, „Den otevřených dveří“, „Lyský pětiboj“ pro naše klienty, opekli jsme si buřty u táboráku, „Dobrovolnický den“ s firmou Mireas reality
- k příležitosti ukončení letošního „Týdne sociálních služeb ČR“ uspořádal náš domov „Podzimní koncert“, kde se nám představil přípravný dětský sbor „FILIORUM MUSICA“ a smíšený pěvecký sbor „P.S. PRO RADOST“

- samozřejmě, že jsme se zúčastnili voleb
- s milovickou ZŠ jsme připravili akci s názvem „Drakiáda“
- v říjnu se konalo v pořadí již páté přátelské posezení v rámci našeho projektu „Křeslo pro hosta“. Hostem byla divadelní a filmová herečka paní Evelyn Steimarová
- opět jsme s radostí navštívili celostátní výstavu exotické fauny a flóry „Exotika 2016“ a také výstavu „Náš chov“
- vyjeli jsme si na turnaj v „Člověče, nezlob se!“, do spřáteleného domova Luxor Poděbrady
- kuželkářskou sezonu jsme ukončili závěrečným turnajem





Listopad

- pravidelně nás navštěvují pejsci
- nechyběla návštěva výstavy „Rychlá kola“
- každé druhé úterý nám v rámci „Univerzity volného času“ přednáší pracovníci a spolupracovníci „Polabského muzea“
- navštívili jsme výstavu „Cukrovar Litol“ v lyském Státním archivu
- pravidelně se zúčastňujeme prodejní výstavy zřizované Středočeským krajem
- s krásným programem nás navštívili členové Klubu důchodců se svým programem „Senioři seniorům“
- proběhlo u nás několik školení, kterých se zaměstnanci rádi zúčastňují
- nezapomněli jsme ani na rozsvícení vánočního stromku u nás na nádvoří





Prosinec

- 4. 12. 2016 se uskutečnil tradiční benefiční koncert „Zámecké prozpěvování“
- tradiční čertovský rej se prohnal naším domovem. Nechyběl ani důstojný Mikuláš se spanilým andělem
- v pátek 9. 12. 2016 proběhla již tradiční akce - „Zimní setkání aneb Úcta k historické kráse 2016“
- se svým vystoupením nás navštívila ZŠ Bedřicha Hrozného
- navštívili jsme tradiční „Polabské vánoční trhy“, na vystavovaném betlému jsme se výrobou také podíleli, a to při akci v překonání rekordu v počtu papírových figurek
- návštěvu vánočního skanzenu v Přerově nad Labem jsme nemohli vynechat
- s krásným vystoupením k nám na začátku prosince zavítaly děti z lyských mateřských škol
- když nemůžeme my do města, prodejci s oblečením přišli za námi
- jako každý rok, ani letos na nás nezapomněli skauti z Lysé nad Labem a předali nám Betlémské světlo
- v předvánočním čase nás přišli potěšit zástupci z města Lysá nad Labem i jiných měst, kteří obdarovali naše klienty dárečky
- Štědrý den jsme oslavili opravdu velkolepě i díky dárcům, kteří se zapojili do našeho projektu „Strom splněných přání“ a do projektu „Ježíškova vnučata“
- přímo na Štědrý den nám přišla zahrát „Hasičská dechovka“ z Lysé nad Labem
- se starým rokem jsme se rozloučili ve velkém stylu, v podání mnoha známých zpěváků a zpěvaček. „Silvestr včera, dnes a zítra“, takový byl letošní podtitul



DOMOV NA ZÁMKU LYSÁ NAD LABEM,
příspěvková organizace
Zámek 1, 289 22 Lysá nad Labem, tel.: 325 551 000, 325 551 067



Jsme rádi, přichází-li podněty k uspořádání nějakého výletu, či zájmové aktivity přímo od klientů. Vítáme jejich přání a návrhy, snažíme se tyto nápady realizovat.

Toto je jen zlomek ze všech aktivizačních činností, které pro naše klienty pořádáme.

Fotogalerie a videa z uskutečněných akcí je možné shlédnout na našich webových stránkách – www.domovnazamku.cz.

7. Dobrovolnictví

V roce 2016 do domova docházelo šest dobrovolnic, které se individuálně či skupinově věnovaly klientům.

V rámci návštěv našich dobrovolníků se mohli klienti těšit z přednášek na zajímavá témata. Rovněž i z individuálních návštěv, které vždy zpříjemní volné chvíle seniorů (povídání, procházky do zámeckého parku aj.). Jsme moc rádi, že díky jedné z dobrovolnic máme v našem domově canisterapii, která se těší velkému zájmu.

V prosinci jsme se ve spolupráci s dobrovolnicí účastnili projektu „Ježíškova vnoučata“. V říjnu 2016 jsme přivítali v rámci „Dobrovolnického dne“ firmu Mireas – reality. Dopoledne jsme spolu s dobrovolnicí připravili pro naše klienty „Pětiboj“. Odpoledne jsme měli v plánu táborák, ale vlivem nepříznivého počasí jsme museli plány přehodnotit. Nicméně ani počasí nás neodradilo, a tak jsme dobrovolníkům připravili spolu s klienty disciplíny, kterých se s úsměvem zhostili.

V rámci „Univerzity volného času“ si pro nás připravili zajímavé přednášky zaměstnanci a spolupracovníci „Polabského muzea“ z Poděbrad.



Za obětavou práci dobrovolníků, které si velice ceníme, jim patří poděkování, které bylo uskutečněno v rámci vydání našich „Zámeckých novin“ a rovněž bylo zveřejněno v „Listech“ (noviny vydávané městem Lysá nad Labem).
Rádi bychom v těchto akcích nadále pokračovali a dále je rozvíjeli.



Kdo se může stát dobrovolníkem?

Každý, kdo bez nároku na finanční odměnu je ochoten poskytnout svůj volný čas, energii, dovednosti i vědomosti ve prospěch seniorů. Je to člověk, který svou činností přispívá ke zvýšení kvality života seniorů. S dobrovolníkem je uzavřena tzv. „Smlouva o dobrovolnické činnosti“, jejíž součástí je i pojištění. Smlouva je nezávazná, záleží na Vaší chuti a aktivitě.

Co mohou dobrovolníci v domově vykonávat?

Posláním dobrovolnického programu pro seniory je pomoci překonat samotu, vyplnit jejich volný čas.

Velmi důležité je pro naše seniory i „pouhé“ popovídání. Proto jsou jednou z možností dobrovolnické činnosti individuální návštěvy u obyvatel.

Dobrovolník se zapojuje např. do těchto činností:

- předčítání z knih, novin a časopisů
- hraní společenských her
- pomoc při ručních pracích v pracovní dílně
- doprovod při procházkách, společenských akcích, výletech
- cestopisné a jiné vlastní přednášky
- výzdoba domova
- návštěvy s domácími mazlíčky (canisterapie...)
- tvorba webových stránek
- Univerzita volného času – historické a cestopisné přednášky
- další vlastní nápady

Jaké jsou výhody dobrovolnické činnosti?

- dobrý pocit z vykonané činnosti
- získání nových kontaktů
- nové zkušenosti a praxe
- možnost účasti na výletech společně s obyvateli
- možnost účasti na tematických výletech pro zaměstnance
- vystavení certifikátu dobrovolníka
- účast na školicích akcích v rámci domova

8. Hospodaření organizace

Rozbor hospodaření

Příjmy	Kč
Příspěvek od zřizovatele na provoz	2 056 407,-
Státní dotace na provoz	10 221 000,-
Úhrady od uživatelů	10 988 486,-
Příspěvek na péči	7 736 661,-
ZP – úhrady za výkony	3 347 926,-
Úhrady od zaměstnanců za stravu	266 326,-
Jiné výnosy (zúčtování fondů, proúčtování bonusů, tržby kavárna, nájmy z pozemků a jiné)	2 095 071,-
Příjmy celkem	36 711 877,-
Výdaje	Kč
Energie, vodné, stočné	2 909 260,-
Všeobecný materiál	1 211 948,-
Opravy a údržba	1 527 635,-
Ostatní služby	627 305,-
Ostatní jiné výdaje (mzdy, nákup PPS, odpisy a jiné)	30 154 437,-
Výdaje celkem	36 430 585,-
Hospodářský výsledek	281 292,-

I nadále jsme respektovali vizi výstavby nového domova a oslovovali nadřízené kompetentní orgány s žádostí o pomoc při zajištění výstavby. Vzhledem k bezpečnosti klientů a zaměstnanců a zvyšování kvality poskytování služby bylo nutno v roce 2016 pokračovat, dle finančních možností, v investicích do modernizace domova s tím, že toto vybavení by se případně použilo v objektu novém. Modernizace přispěla ke spokojenosti klientů i samotných zaměstnanců a zvýšila úroveň velice žádaných pobytových služeb. Asi největší investiční akcí byla oprava topného systému - výměna termoventilů v celém domově včetně nátěru topení, další z etap výměny a oprav podlahových krytin ve 2. patře a na schodišti z patra prvního, rozsáhlá oprava a rekonstrukce centrální koupelny v 1. patře domova a rehabilitace. Opravili jsme pracovní dílnu pro klienty, zrekonstruovali jsme toalety v přízemí domova. Postavili jsme nový zahradní altán na nádvoří.

Sponzorství, darovací smlouvy

Dárce	Dar
Jaroslav Procházka	5 000,- Kč na nákup aktivní antidekubitní matrace
Dentimed s.r.o.	11 000,- Kč na nákup aktivní antidekubitní matrace
D+D REAL, s.r.o.	5 000,- Kč na nákup aktivní antidekubitní matrace
Květuše Tobiášová	5 000,- Kč na nákup odpadkových košů
Alena Jánská	3 000,- Kč na nákup odpadkových košů
Mgr. Pavlína Trhalová	10 000,- Kč na výrobu mobilní kuchyňky k aktivizaci klientů
Advokátní kancelář Jansta, Kostka	5 000,- Kč na výrobu mobilní kuchyňky k aktivizaci klientů
SILVERSHOT s.r.o.	70 000,- Kč na úpravu pochozí plochy v areálu organizace
Sodexo Pass česká Republika a.s.	35 000,- Kč na vybudování zahradního altánu
ČESKÁ LÉKÁRNA HOLDING, a.s.	60 000,- Kč na úpravu pochozí plochy v areálu organizace
BUC-FILM, s.r.o.	99 000,- Kč na rekonstrukci a opravu toalet v přízemí domova
Jaroslav Kotyška	500,- Kč na nákup pomůcek pro aktivizaci klientů
Ludmila Skopalová	1 000,- Kč na předplatné časopisů pro klienty domova
Advokátní kancelář Jansta, Kostka	5 000,- Kč na nákup servírovacích stolků k aktivizaci klientů
Květuše Tobiášová	5 000,- Kč na nákup mechanického vozíku pro klienty
Celkem	319 500,- Kč

V roce 2016 jsme se opět zapojili do projektu „Plníme přání seniorům“, který již čtvrtým rokem organizuje společnost Sodexo Benefit. Náš příběh a prosba zaujala odbornou porotu a projekt „Život na zámku, posezení v altánku“ byl vybrán a zařazen do veřejné sbírky. Přání bylo vybráno z cca třístovek projektů do závěrečné třicítky. Náš starý altán odnesl velký vítr a úplně ho zničil. Strávili jsme pod ním mnoho krásných chvil, opékali jsme buřty, grilovali, schovávali jsme se pod ním před prudkým sluncem a hráli hry. Na společně strávené chvíle pod altánem nám zbyly jen fotografie a vzpomínky. A také víra, že jednou tu bude stát nový a odolnější.

Po zkušenostech z minulých let byla práce mnohem intenzivnější. Dobře naše přání charakterizovat a popsat. Dát si tu práci, zaujmout, stanovit rozumný rozpočet a to i proto, aby se dostalo na ostatní. Bylo potřeba přání dále prezentovat, medializovat, oslovit naše známé a přátele, příznivce našeho domova. Nesedět s rukama v klíně. Každý den jsme sledovali, jak se „naše konto“ ve veřejné sbírce plní. Nakonec se podařilo.

Vzhledem k tomu, že náš zámek je kulturní památkou I. kategorie, bylo vše o trochu složitější. Zbylo „jen“ konzultovat podobu altánu se zástupci Národního památkového úřadu, vybrat vhodného zhotovitele a přání zrealizovat. Poděkovat všem dárcům. Náš altán stojí.

My si užili krásný podzim se společným grilováním, muzikou, táborákem i povídáním a stráveným časem se svými blízkými. Protože náš domov je velice otevřený, altán využívá společně s námi i široká veřejnost.

Co ještě dalšího nám projekt přinesl? Zaměstnanci, nyní už spřátelené firmy, která nás ve veřejné sbírce podpořila, se stali dobrovolníky a pomáhají nám nejen finančně. Toho si moc vážíme.



V roce 2016 jsme se snažili, v rámci finančních možností a darů o zvýšení kvality života našich klientů v domově. Investovali jsme do následujících pomůcek, vybavení a rekonstrukcí.

- Regály na ergodílnu - 4ks
- Knihovna – 5 ks
- Stůl ergodílna 8 ks
- Židle imperia – 16 ks
- Kancelářská křesla – sesterny, ergodílna, vrátnice - 9 ks
- Skříňka na dopisy - 2 ks
- Kontejner zásuvkový - ergodílna – 1 ks
- Antidekubní matrace – 9 ks
- Šatní skříň – šatna sester – 29 ks
- Skříň policová – ergodílna - 3 ks

- Pracovní stůl - ergonomická - 1 ks
- Skříň policová - ergonomická - 2 ks
- Zahradní lavice - 6 ks
- Sedací souprava - ředitelna - 1 ks
- Mobilní telefon - 2 ks
- Mikrovlnka - 4 ks
- Fén - 1 ks
- Rychlovarná konvice - 2 ks
- Zahradní gril pro klienty - 1 ks
- Mobilní zahrádka - 3 ks
- Osoušeč rukou - 2 ks
- Externí disk - 1 ks
- Skartovačka - 2 ks
- Odpadkový koš - 10 ks
- Průmyslový vysavač - 1 ks
- Podložka pro transport - 2 ks
- Počítač - bezúplatný převod KÚ - 2 ks
- Zahradní altán - 1 ks
- Multifunkční kopírka - 2 ks
- Vak ke zvedáku - 2 ks
- Změkčovače k myčkám - 3 ks
- Štafle - 1 ks
- Počítač - sklad - 1 ks
- Tiskárna A3 - sklad - 1 ks
- Žehlička - 1 ks
- Mikrofon - 1 ks
- Souprava na ozvučení - 1 ks
- Osvětlení zámku - 1 ks
- Termo tiskárna - 1 ks
- Pokladní zásuvka - 1 ks
- Čtečka čárových kódů - 1 ks
- Chodítko - 1 ks
- Chladničky pro klienty - 28 ks
- Televizor- přízemí - kavárna - 2 ks
- Dvoutyč - garnyž - 34 ks
- Šicí stroj - 1 ks
- Zásobník papíru - 1 ks
- Invalidní vozík - 3 ks
- Úhlová bruska - 1 ks
- Odpadkový koš - 30 ks
- Tiskárna - 1ks
- Polštář žebrový - 4 ks
- Vesta polohovací pro nácvik chůze - 2 ks
- Mixér - 2 ks

- Vestavěná trouba + deska Mora – 1 ks
- Závěsná váha – 1 ks
- Elektrický zvedák Eva – 2 ks
- Elektrická zvedací vana – 1 ks



Během celého roku 2016 jsme pracovali na zdokonalování, naplňování a na zásadních úpravách Standardů kvality sociálních služeb – aktualizace dokumentů a vnitřních pravidel, předpisů, směrnic, řádů dle Metodických pokynů zřizovatele KÚ Středočeského kraje.

DOMOV NA ZÁMKU LYSÁ NAD LABEM,
příspěvková organizace
Zámek 1, 289 22 Lysá nad Labem, tel.: 325 551 000, 325 551 067





Kontrolní činnost v roce 2016:

- Nezávislý audit – ověření způsobu účtování a použití neinvestiční dotace poskytnuté v roce 2016 MPSV – Ing. Lenka Buková (auditorka).
- Úřad práce české republiky – Krajská pobočka v Příbrami – dle ustanovení § 8 odst. 2 zákona č. 320/2001 Sb., o finanční kontrole ve veřejné správě a o změně některých zákonů, ve znění pozdějších předpisů, zaměstnanci Úřadu práce České republiky – Krajské pobočky v Příbrami – plnění závazků plynoucích z uzavřené dohody za účelem vytvoření pracovních příležitostí v rámci veřejně prospěšných prací a poskytnutí příspěvku na jejich vytvoření z projektu Nové pracovní příležitosti – VPP, financovaného z Operačního programu Zaměstnanost.
- Krajská hygienická stanice Středočeského kraje – dle zákona č. 255/2012 Sb., o kontrole (kontrolní řád), a § 88 zákona č. 258/2000 Sb., o ochraně veřejného zdraví a o změně některých souvisejících zákonů, ve znění pozdějších předpisů. – plnění povinností stanovených v § 15, 17, § 18 odst. 1, § 46, 100 zákona; vyhlášce č. 306/2012 Sb., o podmínkách předcházení vzniku a šíření infekčních onemocnění a hygienické požadavky na provoz zdravotnických zařízení a ústavů sociální péče; § 9, 16, 17 vyhlášky č. 537/2006 Sb., o očkování proti infekčním nemocem, ve znění pozdějších předpisů.
- SOA v Praze – Státní okresní archiv Nymburk – dle § 10 zákona č. 499/2004 Sb., o archivnictví a spisové službě a o změně některých zákonů – vedení spisové služby, archivace.

DOMOV NA ZÁMKU LYSÁ NAD LABEM,

příspěvková organizace

Zámek 1, 289 22 Lysá nad Labem, tel.: 325 551 000, 325 551 067

- Krajská hygienická stanice Středočeského kraje – dle zákona č. 255/2012 Sb., o kontrole (kontrolní řád), podle nařízení Evropského parlamentu a Rady (ES) č. 882/2004 ze dne 29. 4. 2004 o úředních kontrolách za účelem ověření dodržování právních předpisů týkajících se krmiv a potravin a pravidel o zdraví zvířat a dobrých životních podmínkách zvířat, a podle § 88 zákona č. 258/2000 Sb., o ochraně veřejného zdraví a o změně některých souvisejících zákonů, ve znění pozdějších předpisů.
- Interní audit za rok 2016 – ve smyslu ustanovení zákona č. 250/2000 Sb., o rozpočtových pravidlech územních rozpočtů, zákona č. 563/1991 Sb., o účetnictví a vyhlášky č. 410/2009 Sb., kterou se provádí některá ustanovení zákona o účetnictví pro příspěvkové organizace a ČÚS č. 701 až č. 710.



9. Poskytování informací podle zákona č. 106/1999 Sb., o svobodném přístupu k informacím

a)	počet písemně podaných žádostí o informace	-
	počet vydaných rozhodnutí o odmítnutí žádosti	-
b)	počet podaných odvolání proti rozhodnutí o odmítnutí žádosti	-
c)	opis podstatných částí každého rozsudku soudu, ve věci přezkoumání zákonnosti rozhodnutí o odmítnutí žádosti o poskytnutí informace	-
	přehled všech výdajů, vynaložených v souvislosti se soudními řízeními o právech a povinnostech podle tohoto zákona včetně nákladů na své vlastní zaměstnance a náklady na právní zastoupení	-
d)	výčet poskytnutých výhradních licencí a odůvodnění nezbytnosti poskytnutí výhradní licence	-
e)	počet stížností podaných dle § 16 a zákona, včetně důvodů jejich podání a stručný popis způsobu jejich vyřízení	-
f)	Další informace vztahující se k uplatnění práva	www.domovnazamku.cz

V roce 2016 nebyla podána žádná žádost o informace ve smyslu zákona o svobodném přístupu k informacím písemně. Žádosti byly podávány telefonicky nebo ústně a byly zodpovězeny kompetentními zaměstnanci Domova Na zámku Lysá nad Labem, příspěvkové organizace.

Pokud jsou podané ústní nebo telefonické žádosti o poskytnutí informace vyřízeny bezprostředně s žadatelem ústní formou, nejsou evidovány a není uplatňován žádný poplatek. Počet těchto žádostí není dle ustanovení § 13 odst. 3 zákona č. 106/1999 Sb. v platném znění součástí výroční zprávy o poskytnutí informací.

10. Poděkování

Tato výroční zpráva je zároveň poděkováním všem zaměstnancům a spolupracovníkům Domova Na Zámku Lysá nad Labem, našim dobrovolníkům, rodinným příslušníkům, sponzorům a dodavatelům.

Mgr. Jiří Hendrich, ředitel
Domova Na Zámku Lysé nad Labem,
příspěvková organizace