



Výroční zpráva

Domov Na Zámku Lysá nad Labem,
příspěvková organizace

2020

Středočeský kraj

Obsah

1. ÚVOD	3
2. ZÁKLADNÍ ÚDAJE	4
3. VEŘEJNÝ ZÁVAZEK – HODNOCENÍ CÍLŮ	5
4. POPIS REALIZACE SLUŽBY – ORGANIZACE, PERSONÁL, VZDĚLÁVÁNÍ, FKSP	15
5. PŘEHLED KLIENTŮ – STAVY, UBYTOVÁNÍ, ÚHRADY	23
6. AKTIVITY V DOMOVĚ NA ZÁMKU – PRAVIDELNÉ, SEZÓNÍ	27
7. DOBROVOLNICTVÍ	34
8. HOSPODAŘENÍ ORGANIZACE – ROZBOR, SPONZORSTVÍ, KONTROLY	38
9. POSKYTOVÁNÍ INFORMACÍ PODLE ZÁKONA Č. 106/1999 Sb., O SVOBODNÉM PŘÍSTUPU K INFORMACÍM	45
10. PODĚKOVÁNÍ	46

1. Úvod

„Srdce, které miluje, je stále mladé“
řecké přísloví



Posláním Domova Na Zámku Lysá nad Labem je poskytnout seniorům se sníženou soběstačností pomoc a podporu při naplňování jejich individuálních potřeb, zmírnit negativní vlivy jejich stárnutí a podporovat je ve využívání svých možností a schopností. Společně udržovat vztahy s okolním prostředím a vytvářet přátelskou atmosféru.

Domov pro seniory poskytuje sociální služby od roku 1961. Najdete nás na nejvyšší dominantě polabského města Lysá nad Labem – ve Šporkově zámku na zámeckém vrchu. Zámek je kulturní a historickou památkou, jejíž charakter se snažíme respektovat a v těchto prostorách vytvářet pro naše klienty to nejlepší možné prostředí.

2. Základní údaje

Název organizace:	Domov Na Zámku Lysá nad Labem, příspěvková organizace
Název sociální služby:	Domov pro seniory
Adresa:	Zámek 1/21, 289 22 Lysá nad Labem
Kontakt:	tel./e- mail: 325 551 067 (ústředna - možnost spojení na požadovaného pracovníka); fax: 325 551 000/info@dnz-lysa.cz
IČO:	49534963
Bankovní spojení:	19530191/0100
Webové stránky	www.domovnazamku.cz
Zřizovatel:	Středočeský kraj Adresa zřizovatele: Středočeský kraj Odbor sociálních věcí Mgr. Pavla Karmelitová (vedoucí odboru) Zborovská 11, 150 21 Praha 5 – Smíchov
Kontaktní osoby:	ředitel: Mgr. Jiří Hendrich tel./e-mail: 325 551 000, 602 154 221/ reditel@dnz-lysa.cz vedoucí sestra: Bc. Jaroslava Lochmanová tel./e-mail: 722 535 302/vedouci.sestra@dnz-lysa.cz ekonom: Dana Kovaříková pokladní, účetní: Renata Šestáková tel./e-mail: 325 551 067/ekonom@dnz-lysa.cz /pokladna@dnz-lysa.cz sociální pracovníce: Martina Chroustová, DiS. Irena Korcová, DiS. tel./e-mail: 325 551 067, 606 875 877, 702 298 104/ socialni.pracovnice@dnz-lysa.cz aktivizace: Mgr. Drahomíra Zikánová – koordinátor tel./e-mail: 325 551 067, 727 952 886/ aktivizace@dnz-lysa.cz správce: Ing. Ondřej Sedlář tel./e-mail: 325 551 067, 721 437 835/ spravce@dnz-lysa.cz

Domov Na Zámku
Lysá nad Labem

3. Veřejný závazek

Veřejný závazek Domova Na Zámku Lysá nad Labem, příspěvkové organizace (dále jen domov) je zformulován jako základní dokument, který slouží k informování současných i budoucích klientů našeho domova, jejich rodin, místní samosprávy, sponzorů, laické i odborné veřejnosti.

Jedná se o materiál, ze kterého vycházejí všechna vnitřní pravidla domova, a kterému odpovídají poskytované služby.

Základní informace o organizaci

Sídlo domova:

Domov Na Zámku Lysá nad Labem, příspěvková organizace
Zámek 1/21, Lysá nad Labem 289 22

Kontakt:

Telefon: 325 551 067 (ústředna)
Ředitel: Mgr. Jiří Hendrich, tel./fax: 325 551 000, 602 154 221
E-mail: info@dnz-lysa.cz
IČO: 49534963
IČS: 3596614
Bankovní spojení: KB – 195 301 91/0100
Datová schránka: ID – Datová schránka: xuvkhzj

Zřizovatel:

Krajský úřad Středočeského kraje
Odbor sociálních věcí
Zborovská 11
150 21 Praha 5 - Smíchov

Poslání Domova Na Zámku

Domov je příspěvková organizace zřizovaná Krajským úřadem Středočeského kraje. Tato služba je určena dle zákona č. 108/2006 Sb. o sociálních službách, ve znění pozdějších předpisů, §49 Domov pro seniory. **Kapacita domova je 120 lůžek.**

Posláním Domova Na Zámku Lysá nad Labem je poskytnout seniorům se sníženou soběstačností pomoc a podporu při naplňování jejich individuálních potřeb, zmírnit negativní vlivy jejich stárnutí a podporovat je ve využívání svých možností a schopností. Společně udržovat vztahy s okolním prostředím a vytvářet přátelskou atmosféru.

Sociální a pečovatelské služby jsou poskytovány formou nepřetržitého provozu s cílem zachování důstojnosti, maximální soběstačnosti a přirozených vazeb. Zároveň respektují vlastní vůli, individuální charakter každé osoby, společenské návyky a podporují sociální začleňování.

Cílová skupina

Domov Na Zámku je určen především seniorům, kteří se ocitli v obtížné životní situaci a kteří potřebují pomoc, nebo celodenní péči v důsledku omezení či ztráty jejich soběstačnosti.

Cílová skupina klientů (Rozhodnutí o registrované službě č. 3596614):

- senioři

Věková kategorie klientů:

- 65 let a výše

S ohledem na typ našeho zařízení není možné uzavřít „Smlouvu o poskytování sociální služby – Domov pro seniory“ v případě, že

- domov neposkytuje sociální službu, o kterou osoba žádá
- domov nemá dostatečnou kapacitu k poskytnutí sociální služby, o kterou osoba žádá
- osobě, která žádá o poskytnutí sociální služby, vypověděl v době kratší než 6 měsíců před touto žádostí smlouvu o poskytnutí téže sociální služby z důvodu porušování povinností vyplývajících ze smlouvy
- zdravotní stav osoby vyžaduje hospitalizaci a péči ve zdravotnickém zařízení
- s osobou, která z důvodu svého aktuálního zdravotního stavu nebo pod vlivem návykových látek ohrožuje sebe nebo okolí a závažně narušuje kolektivní soužití
- s osobou, která by z důvodu duševní poruchy závažným způsobem narušovala kolektivní soužití
- s osobou trpící akutní infekční nemocí

Principy naší služby

- dodržování základních práv uživatelů (zejm. „Listina základních práv a svobod“)
- respektování přání a vlastní volby klientů
- respektování soukromí klienta
- individuální přístup
- podpora samostatnosti a nezávislosti klienta
- přizpůsobování poskytovaných služeb potřebám klientů a zájemců o službu
- vzájemná tolerance
- spolupráce vedení domova s výborem obyvatel
- týmová práce, dobré vztahy na pracovišti
- profesionalita
- odbornost, zvyšování kvalifikace personálu
- podpora personálu v zátěžových situacích
- průběžné vzdělávání pracovníků

Prostředky, pomocí kterých chceme dosáhnout poslání a naplnění cílů domova:

Celý areál domova se nachází v prostředí zámku nedaleko náměstí. Součástí zámku je zámecký park, který je možné navštěvovat. V areálu domova se nachází kavárna, kde klienti mohou posedět a povídat si s přáteli. Přístup do zámeckého parku i kavárny je určen i široké veřejnosti.

Domov je vzdálen cca 15 minut od vlakového nádraží.

Kapacita domova je 120 lůžek.

Skladba pokojů:

- 2 pokoje s vlastním sociálním zařízením a sprchou (1x jednolůžkový, 1x dvoulůžkový)
- 10 pokojů jednolůžkových
- 12 pokojů dvoulůžkových
- 9 pokojů třílůžkových
- 14 pokojů čtyřlůžkových

Pokoje pro mobilní a imobilní klienty jsou vybaveny polohovacími lůžky, ošetrovatelským nábytkem, chladničkou. Všechny pokoje jsou vybaveny přípojkami na televizor. V případě, že klient nemá vlastní televizor, je možné sledovat televizní programy na televizorech, které jsou ve společných prostorách domova.

Koupelny jsou bezbariérové, vybaveny zvedáky, sprchovacími lůžky, vanou, umyvadlem a sprchovacím koutem.

Domov poskytuje svým klientům celodenní stravu včetně dietní.

Zdravotní péče je kromě vlastního odborného personálu zajišťována formou návštěvní služby dvou praktických lékařů zpravidla 2 – 3 x týdně. Klienti si mohou sami zvolit, ke kterému praktickému lékaři budou docházet. Klienti využívají zdravotních služeb odborných lékařů v jejich ordinacích. V případě potřeby je zajištěna návštěva některých odborných lékařů přímo v domově.

Klienti mohou navštěvovat ruční a výtvarné práce v naší pracovní dílně, pravidelně posedět při hudbě a využít mnoho dalších aktivit.

Klienti mohou využít služeb pedikérky a kadeřnice. Tyto služby si klienti hradí sami.

V budově se nachází kaple, kde se slouží bohoslužby, je využívána ke koncertům i pro veřejnost. K příjemnému posezení s rodinnými příslušníky a přáteli je možné využít i zámeckou kavárnu.

Kulturní a společenské vyžití:

- do domova docházejí na vystoupení různé umělecké soubory
- jsou pořádány kulturní, zábavné akce, přednášky
- probíhá půjčování knih v knihovně a promítání filmů,
- jsou navštěvovány výstavy a pořádány výlety do okolí
- do domova dochází dobrovolníci
- doprava do města služebním autem
- v areálu se nachází kavárna, kde je možné posedět

Krátkodobé cíle: Termín – 1 rok

- Nákup antidekubitních matrací – aktivních i pasivních
- Kvalitní školení pro zaměstnance, supervizní podpora
- Nákup pračky a sušičky na každé patro – pro potřeby klientů
- Nákup myčky podložních mís
- Nákup el. polohovacích lůžek
- Vymezení místnosti pro ordinaci lékaře
- Snižování počtu lůžek na pokojích
- Nákup myčky do kuchyně
- Nákup malého konvektomatu
- Společenské akce – za rok minimálně 12 kulturních akcí pro klienty
- Zapojení rodinných příslušníků do 3 akcí v domově
- Vícedenní výlet s klienty
- Posílení spolupráce mezi pracovníky aktivizace, sociálními pracovníci, pracovníky v sociálních službách a zdravotními sestrami – kroky budou nastaveny na společném setkání
- Podpora tvorby individuálního plánování a posílení práce klíčového pracovníka
- Oprava venkovní kanalizace
- Oprava dezinfekční místnosti
- Částečná výměna oken
- Zajištění schodišťové plošiny do pokojů s bariérou schodů na 2. patře
- Vytvoření fungujícího harmonogramu práce pracovníků přímé péče
- Nákup nových invalidních vozíků
- Podpora týmové práce, spolupráce mezi jednotlivými úseky (teambuilding, společný výlet)
- Realizace „stromu“ pracovníků

Střednědobé cíle: Termín – 2 – 3 roky

- Vybudování bezbariérové kuchyňské linky na 1. patře
- Realizace reminiscenční místnosti na 2. patře
- Navýšení počtu pracovníků v přímé péči
- Zavedení tabletového systému pro stravování
- Zajištění auta s rampou pro přepravu imobilních klientů
- Poskytování kvalitní sociální a ošetrovatelské péče na základě potřeb klientů, s důrazem na respektování soukromí a individuality klientů
- Vytvoření stabilního, fungujícího a kvalifikovaného týmu
- Rekonstrukce terasy ve 2. NP
- Rekonstrukce podlahových krytin a oken v dalších etapách
- Vylepšení životních podmínek na pokojích klientů, snižování lůžkové kapacity na pokojích – rekonstrukce pokojů, výzdoba
- Pořízení kamerového systému v rámci ochrany objektu, klientů i pracovníků domova

- Obnova přístrojů na rehabilitaci – vířivka na horní končetiny...
- Podpora a rozvoj dobrovolnictví
- Projektová dokumentace a výstavba technické budovy – prádelenský provoz, údržba
- Výměna technologie v AT stanici
- Rekonstrukce střechy
- Nákup plynového kotle
- Rekonstrukce koupelen 1. NP a 2. NP a desinfekční místnosti

Dlouhodobé cíle: Termín splnění – 10 let

- Domov dlouhodobě reflektuje, že současná budova domova nemůže splňovat požadavky na standardy kvality sociálních služeb – vzhledem k ubytování. Vedení domova průběžně oslovuje nadřízené kompetentní orgány a žádá o podporu při zajištění výstavby nového domova, který by již splňoval podmínky přirozeného prostředí klienta. Výstavba nového zařízení, dosažení vyššího stupně standardu bydlení pro klienty a odstranění bariér, možnost zřízení nového typu služeb – domov se zvláštním režimem, denní stacionář apod.
- V případě nezdaru při jednáních s nadřízenými orgány a zřizovatelem k výstavbě nového domova snaha o výstavbu technické budovy k zajištění prádelenského provozu a údržby dle existující objemové studie.

Hodnocení plnění krátkodobých cílů (1 rok) za 2020

- **Nákup antidekubitních matrací – aktivních i pasivních**

Hodnocení cíle: částečně splněno

Poznámka: Nákup aktivních 1 ks, pasivních 31 ks

- **Kvalitní školení pro zaměstnance, supervizní podpora**

Hodnocení cíle: částečně splněno

Poznámka: Kvalitní školení proběhlo na téma sexualita, paliativní péče. Supervize proběhla, ale vzhledem ke krizovému stavu ne v dostatečném intervalu.

- **Nákup pračky a sušičky na každé patro – pro potřeby klientů**

Hodnocení cíle: nesplněno

Poznámka: Není možné bez rekonstrukce elektroinstalace.

- **Nákup myčky podložních mís**

Hodnocení cíle: nesplněno

Poznámka: Nezdařilo se vzhledem ke koronavirové krizi.

- **Nákup el. polohovacích lůžek**

Hodnocení cíle: částečně splněno

Poznámka: Nákup 4 ks.

- **Vymezení místnosti pro ordinaci lékaře**

Hodnocení cíle: nesplněno

Poznámka: Nezdařilo se vzhledem ke koronavirové krizi.

- **Snižování počtu lůžek na pokojích**

Hodnocení cíle: splněno

Poznámka: Podařilo se zrušit poslední 5lůžkový pokoj, vznikly dva nové 2lůžkové pokoje, jeden 3lůžkový.

- **Nákup myčky do kuchyně**

Hodnocení cíle: splněno

- **Nákup malého konvektomatu**

Hodnocení cíle: nesplněno

Poznámka: Nezdařilo se.

- **Společenské akce – za rok minimálně 12 kulturních akcí pro klienty**

Hodnocení cíle: splněno

Poznámka: I přes důrazná omezení a opatření se podařilo počet akcí splnit.

- **Zapojení rodinných příslušníků do 3 akcí v domově**

Hodnocení cíle: částečně splněno

Poznámka: Táborák, Valentýnský ples, zpívání v domově – účast některých rodinných příslušníků

- **Vícedenní výlet s klienty**

Hodnocení cíle: nesplněno

Poznámka: Nezdařilo se vzhledem k vládním opatřením.

- **Posílení spolupráce mezi pracovníky aktivizace, sociálními pracovníci, pracovníky v sociálních službách a zdravotními sestrami – kroky budou nastaveny na společném setkání**

Hodnocení cíle: částečně splněno

Poznámka: Komunikace mezi úseky je lepší, stále je ale potřeba na tomto cíli pracovat.

- **Podpora tvorby individuálního plánování a posílení práce klíčového pracovníka**

Hodnocení cíle: částečně splněno

Poznámka: Podařilo se uzavřít dohodu o provedení práce s kvalifikovanou pracovnící, která vedla koordinátory IP a vedla klíčové pracovníky. V prosinci však DPP ukončila.

- **Oprava venkovní kanalizace**

Hodnocení cíle: splněno

- **Oprava dezinfekční místnosti**

Hodnocení cíle: nesplněno

Poznámka: Nezdařilo se vzhledem ke koronavirové krizi.

- **Částečná výměna oken**

Hodnocení cíle: nesplněno

Poznámka: Nezdařilo se vzhledem ke koronavirové krizi.

- **Zajištění schodišťové plošiny do pokojů s bariérou schodů na 2. patře**

Hodnocení cíle: nesplněno

Poznámka: Došlo k přehodnocení plánu – nový plán vytvoření nájezdu – bude převedeno do střednědobého cíle.

- **Vytvoření fungujícího harmonogramu práce pracovníků přímé péče**

Hodnocení cíle: splněno

- **Nákup nových invalidních vozíků**

Hodnocení cíle: splněno

Poznámka: Nové invalidní vozíky pro klienty od pojišťovny, oprava stávajících vozíků.

- **Podpora týmové práce, spolupráce mezi jednotlivými úseky (teambuilding, společný výlet)**

Hodnocení cíle: částečně splněno

Poznámka: Večeře všech zaměstnanců v místní restauraci – červen 2020. Vzhledem k vládním opatřením se neuskutečnil výlet ani vánoční večírek, ale proběhla „online vánoční večeře“, s doručením večeře a osobního přání každému zaměstnanci domů.

- **Realizace „stromu“ pracovníků**

Hodnocení cíle: nesplněno

Poznámka: Vyřazeno z cílů – bude provedeno v blízké době

Střednědobé cíle:

- **Vybudování bezbariérové kuchyňské linky na 1. patře**

Cíl stanoven: leden 2020

Hodnocení cíle: trvá

- **Realizace reminiscenční místnosti na 2. patře**

Cíl stanoven: leden 2020

Hodnocení cíle: trvá

Cílem zůstává bez specifikace 2. patra.

- **Navýšení počtu pracovníků v přímé péči**

Cíl stanoven: leden 2020

Hodnocení cíle: splněno

O 1 pracovní úvazek.

- **Zavedení tabletového systému pro stravování**

Cíl stanoven: leden 2020

Hodnocení cíle: trvá

- **Zajištění auta s rampou pro přepravu imobilních klientů**

Cíl stanoven: leden 2020

Hodnocení cíle: trvá

- **Poskytování kvalitní sociální a ošetrovatelské péče na základě potřeb klientů, s důrazem na respektování soukromí a individuality klientů**

Cíl stanoven: březen 2019

Hodnocení cíle: trvá

V roce 2020 proběhla různá školení pro zaměstnance a zapojení do kolektivu nových pracovníků, což pomáhá postupnému plnění tohoto cíle.

- **Vytvoření stabilního, fungujícího a kvalifikovaného týmu**

Cíl stanoven: leden 2016

Hodnocení cíle: trvá

- **Rekonstrukce terasy v 2. NP**

Cíl stanoven: leden 2016

Hodnocení cíle: trvá

V roce 2020 byla tato záležitost projednána s architektem.

- **Rekonstrukce podlahových krytin v dalších etapách**

Cíl stanoven: leden 2016

Hodnocení cíle: trvá

V roce 2020 byla provedena rekonstrukce podlah na chodbě ve 3. NP.

- **Vylepšení životních podmínek na pokojích klientů, snížení lůžkové kapacity – rekonstrukce pokojů**

Cíl stanoven: leden 2016

Hodnocení cíle: trvá

V roce 2020 vznikla jídelna na přízemí, zrušil se poslední 5lůžkový pokoj, z kterého vznikly ménělůžkové pokoje.

- **Pořízení kamerového systému v rámci ochrany objektu, klientů i pracovníků domova**

Cíl stanoven: únor 2018

Hodnocení cíle: trvá

- **Obnova přístrojů na rehabilitaci – vířivka na horní končetiny...**

Cíl stanoven: březen 2019

Hodnocení cíle: trvá

Na rehabilitaci klientů byly nakoupeny polohovací pomůcky a pomůcky na přesun imobilních klientů.

- **Podpora a rozvoj dobrovolnictví**

Cíl stanoven: březen 2019

Hodnocení cíle: trvá

Během roku 2020 se dobrovolnictví zaměřovalo především na krizové období v domově – výpomoc dobrovolníků v běžném provozu. Klasické dobrovolnictví fungovalo v režimu návštěv – dle aktuálních nařízení vlády.

- **Projektová dokumentace a výstavba technické budovy – prádelenský provoz, údržba**

Cíl stanoven: leden 2020

Hodnocení cíle: trvá

- **Výměna technologie v AT stanici**

Cíl stanoven: leden 2020

Hodnocení cíle: trvá

V roce 2020 oprava, fungující stav stávající.

- Rekonstrukce střechy

Cíl stanoven: leden 2020

Hodnocení cíle: trvá

- Nákup plynového kotle

Cíl stanoven: leden 2020

Hodnocení cíle: trvá

- Rekonstrukce koupelen 1. NP a 2. NP a desinfekční místnosti

Cíl stanoven: leden 2020

Hodnocení cíle: trvá

Dlouhodobé cíle:

- Zajištění prádelenského provozu

Cíl stanoven: březen 2019

Hodnocení cíle: Podařilo se prodloužit nájemní smlouvu na prostory sloužící k provozování prádelny domova.

- Domov dlouhodobě reflektuje, že současná budova domova nemůže splňovat požadavky na standardy kvality sociálních služeb – vzhledem k ubytování. Vedení domova průběžně oslovuje nadřízené kompetentní orgány a žádá o podporu při zajištění výstavby nového domova, který by již splňoval podmínky přirozeného prostředí klienta. Výstavba nového zařízení, dosažení vyššího stupně standardu bydlení pro klienty a odstranění bariér, možnost zřízení nového typu služeb – domov se zvláštním režimem, denní stacionář apod.

Cíl stanoven: leden 2016

Hodnocení cíle: V roce 2019, 2020 se ve spolupráci se zřizovatelem projednávaly možnosti přemístění domova do nové budovy v Milovicích (návrh zřizovatele). Probíhaly konzultace s architekty a kompetentními firmami a dodavateli vybavení domova.

4. Popis realizace služby

Domov má zaregistrovanou pobytovou službu: Domov pro seniory. Současná kapacita zařízení je 120 lůžek na třech podlažích, kde zajišťujeme sociální, zdravotně – ošetřovatelskou a přímou obslužnou péči. Ze 47 pokojů je 24 jedno a dvoulůžkových. Soukromí je zajišťováno pomocí zástěn nebo závěsů, paravanů. Jsou vybaveny mechanickým či elektrickým polohovacím lůžkem, uzamykatelným nočním stolem, uzamykatelnou šatní skříní, komodou, TV přípojkou, chladničkou, dle prostorových možností stolem se židlemi, na některých pokojích umyvadlem. Společná sociální zařízení jsou vždy na podlaží. Dle možností si klient může do domova přinést svůj drobný nábytek, obrazy a jiné jemu blízké věci. Na každém podlaží jsou denní místnosti, klubovna, knihovna, společné televize. V domově se nachází kaple a zámecká kavárna.

Hlavní činností domova je poskytování sociálních služeb

- ubytování – pobytová služba
- praní prádla – vlastní prádelna, drobné úpravy prádla
- stravování – vlastní kuchyň (normální i diabetická strava – výběr z poledního menu 3x, snídaně 2x, večeře 2x)
- úklid – zajišťujeme vlastními pracovníky
- pomoc při zvládnutí běžných úkonů péče o vlastní osobu – pomoc při osobní hygieně, stravování, při výměně inkontinenčních pomůcek, úklidu, stlání, převlékání – komplexní obslužná péče
- zdravotní a rehabilitační péče
- zprostředkování kontaktu se společenským prostředím – návštěvy v domově; kulturní programy (MŠ, ZŠ, ZUŠ – pěvecká a divadelní vystoupení)
- návštěvy výstav, společenských akcí, soutěží; organizace společenských akcí, canisterapie; bohoslužby...
- aktivizační činnosti – pracovní terapie – ergodílna, reminiscenční terapie, muzikoterapie – zámecká kapela, kuželky, stolní hry, připomenutí jubileí, pomoc dobrovolníkům...
- pomoc při uplatňování práv a obstarávání osobních záležitostí – výbor obyvatel, styk s úřady, vyřizování nezbytné korespondence, nákupy, poradenská činnost...

S jakýmkoliv přáním se klient může obrátit na svého klíčového pracovníka, sociální pracovníce, pracovníky v sociálních službách, ostatní pracovníky. Je mu vždy dle možností vyhověno.

Sociální úsek tvoří dvě sociální pracovníce, pracovníci v sociálních službách – základní výchovná nepedagogická činnost, administrativní pracovníce, pracovníci v sociálních službách - přímá obslužná péče (dvojí vedení s úsekem přímé obslužné péče). Úzce spolupracuje s ostatními pracovníky úseku přímé péče. Koordinuje dobrovolnický program.

Pomoc při zvládání jednotlivých úkonů péče o vlastní osobu je v rámci podpory soběstačnosti realizována pracovníky přímé obslužné péče, která vychází z individuálních plánů jednotlivých klientů.



Úsek přímé péče zabezpečuje zdravotně – ošetrovatelskou a přímou obslužnou péči. **Zdravotně – ošetrovatelský úsek** zabezpečuje zdravotní a ošetrovatelskou péči klientům Domova Na Zámku Lysá nad Labem, pracují zde všeobecné sestry a rehabilitační pracovníce. Ošetrovatelská péče je poskytována na základě indikace lékaře na základě poukazu ORP a aktuálního stavu klienta. Rehabilitace je zajištěna stálými rehabilitačními pracovníky - fyzioterapeuty. Lékařská péče je zajišťována přímo v domově praktickými lékaři, dále lékaři - specialisty - neurologem, psychiatrem, chirurgem, diabetologem, urologem, kteří do domova pravidelně docházejí. Ambulantně klienti dojíždějí ke specialistům – na ambulance interní, kožní, oční, onkologickou, nefrologickou, plicní, urologickou, stomatologickou, kardiologickou, podle aktuálního stavu klientů. K akutním stavům je povolávána rychlá záchranná služba.



Úsek přímé obslužné péče je zajištěn pracovníky přímé péče. Pracovníci v sociálních službách poskytují přímou obslužnou péči, která se řídí zákonem č. 108/2006 Sb., o sociálních službách, ve znění pozdějších předpisů. U každého klienta je vypracován individuální plán, který se pravidelně vyhodnocuje. Klienti jsou podporováni v samostatnosti, je podporována jejich soběstačnost. Přímá obslužná péče je spojená s dopomocí při úkonech základní sebeobsluhy a je dána mírou soběstačnosti konkrétního klienta. Jedná se o úkony související s hygienou, podáváním stravy, aktivizací klienta, péčí o prádlo a čistotu prostředí.

Dále zde pracují pracovnice úklidu.

V roce 2020 bylo v našem zařízení s ohledem na pandemickou situaci z důvodu onemocnění COVID19 přistoupeno k opatřením, které vycházely z platných nařízení vlády, Ministerstva zdravotnictví a doporučení zřizovatele a Ministerstva práce a sociálních věcí. Byla vytvořena izolace pro klienty s onemocněním a potřebou izolace, byly zajištěny veškeré možné dostupné ochranné prostředky pro zaměstnance.

Byl vytvořen pandemický plán pro naše zařízení. Zaměstnanci byli poučeni o používání osobních ochranných pracovních prostředků.





Zajišťujeme i služby externích subjektů: kadeřnické služby, pedikérské služby, duchovní služby...

Provozně – ekonomický úsek zajišťuje hlavní ekonom, účetní - pokladní, prodavačka - provozní pracovník kavárny, vedoucí stravovacího provozu, kuchaři a pomocné kuchařky, pracovníci vrátnice, správce, pracovníci údržby, prádleny.

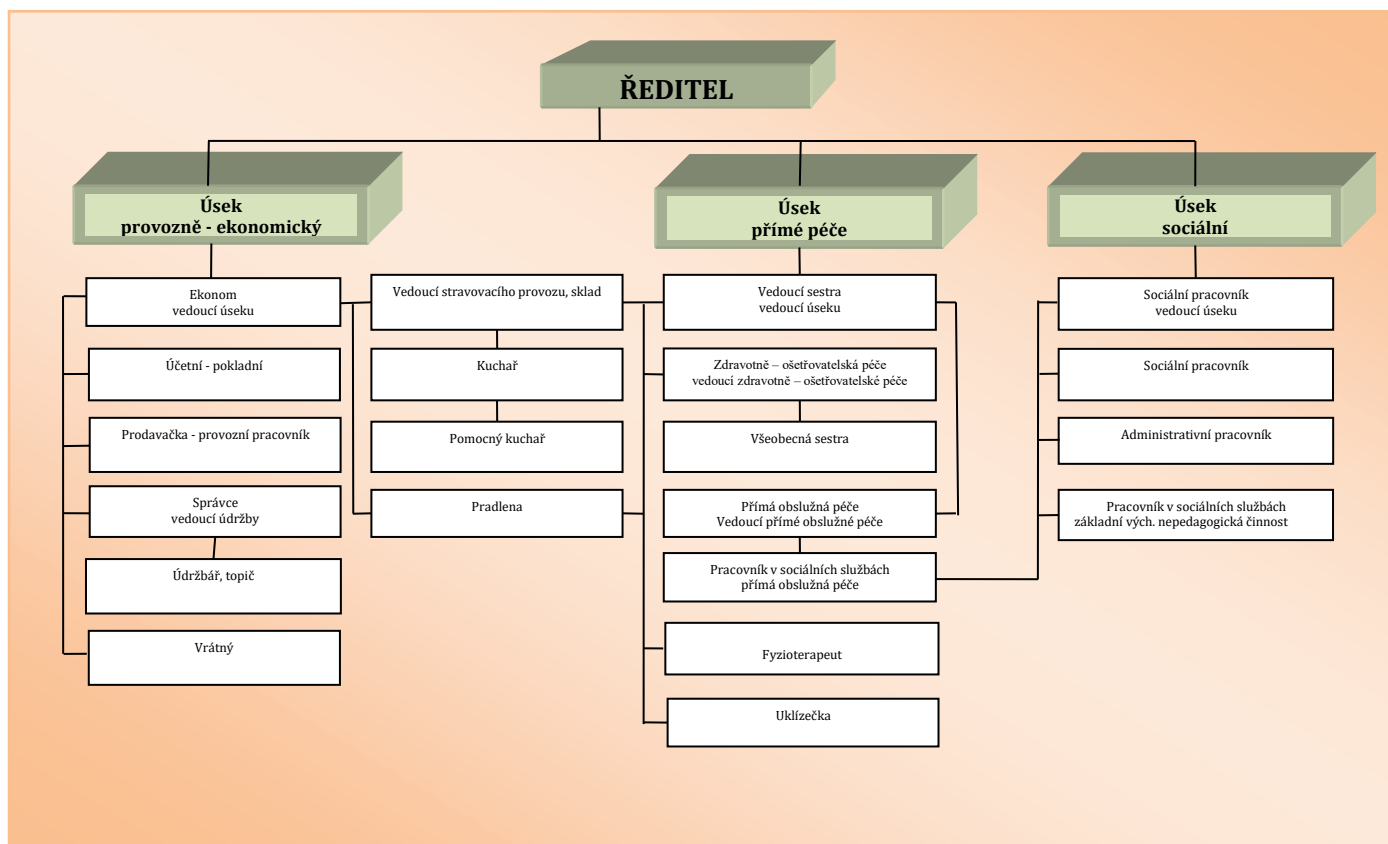
Pracovníci údržby a správce zajišťují veškerou údržbu, opravy, požární revize, kontrolu dodržování PO a BOZP, revize, kontrolní hlášení a kontrolu práce cizích firem na opravách a rekonstrukcích. Při vstupu do areálu se nachází vrátnice.

Provoz kuchyně, prádelny i úklidu zajišťuje domov vlastními zaměstnanci.

Domov vlastní tři automobily pro potřebu obyvatel a zaměstnanců domova. Škoda Octavia combi (5 míst), Mercedes Vito (8 míst), Citroen Berlingo (5 míst).

Organizační schéma

ORGANIZAČNÍ SCHÉMA



Personální zajištění

Úsek/Pracovní pozice	Počet zaměstnanců fyzicky/úvazkově
Zdravotně – ošetrovatelský úsek	
Všeobecná sestra	10/10
Pracovník v sociálních službách – přímá obslužná péče	30/29,25
Fyzioterapeut	3/2,4375
Sociální úsek	
Sociální pracovník	2/2
Administrativní pracovník	1/0,75
Pracovník v sociálních službách – zákl. vých. neped. činnost	3/2,875
Provozně – ekonomický úsek	
Řed., ekonom, účetní, vedoucí stravovacího provozu, kavárna	5/4,875
Kuchyň	6/6
Prádelna	3/3
Úklid	7/6,8125
Údržba	3/3
Vrátnice	1/1

Celkový počet zaměstnanců	74
Přepočtený počet	72
Počet dobrovolníků	27
Dobrovolnické dny	0

Vysokoškolské	5
Vyšší odborné	3
ÚS	1
ÚSO	30
SO	26
Základní	9



V našem domově umožňujeme realizaci rekvalifikačních a odborných praxí středních i vysokých škol. V roce 2020 proběhlo 9 odborných praxí v oborech – 7x v oboru sociální činnost, 1x v oboru zdravotně sociální péče, 1x v oboru zdravotnický asistent.

Vzdělávání zaměstnanců, FKSP

Dlouhodobým cílem Domova Na Zámku Lysá nad Labem je zvyšování kvality poskytované péče. S tím je spojeno i vzdělávání pracovníků přímé péče (pracovníků v sociálních službách a všeobecných sester), které se řídí zákonem č. 108/2006 Sb., o sociálních službách, ve znění pozdějších předpisů a zákonem č. 96/2004 Sb. a vyhláškou č. 321/2008 ve znění pozdějších předpisů.

Vzdělávání pracovníků probíhalo podle možností ovlivněných epidemiologickou situací po celý rok 2020 formou vzdělávacích akreditovaných i neakreditovaných akcí (seminářů, školení, konferencí, kurzů, webinářů), pořádaných v Domově Na Zámku i mimo domov. Jednotlivé vzdělávací akce jsou tematicky zaměřené na konkrétní část práce zdravotně-ošetrovatelského úseku. Velmi oblíbené jsou i vzdělávací akce na téma polohování a manipulace s klienty, kdy si pracovníci v malých skupinkách procvičovali bezpečnou manipulaci s klienty a správné polohování klientů. Dále byla využívána nabídka odborných časopisů a literatury k samostudiu z naší odborné knihovny. Témata pořádaných vzdělávacích akcí byla vybírána dle několika kritérií – dle individuálních vzdělávacích plánů, převažující tematické poptávky ze strany pracovníků přímé péče, dle cenové nabídky vzdělávacích akcí, případně recenzí na dané lektory a též na vyžádání pracovníků přímé péče pro pozitivní ohlas na daného lektora a téma. Dvě pracovnice našeho domova úspěšně absolvovaly rekvalifikační kurz pro pracovníky v sociálních službách, zakončený závěrečnou zkouškou v řádném termínu.

Někteří pracovníci využívali i možnosti individuální a skupinové supervize, která probíhala pod vedením zkušeného supervizora.

Všichni pracovníci přímé péče splnili zákonem požadovaný počet vzdělávacích hodin a někteří jej překročili.

V průběhu roku 2020 probíhalo vzdělávání i na ostatních úsecích domova, zejména na úseku vedoucího managementu, provozně – ekonomickém a stravovacím.

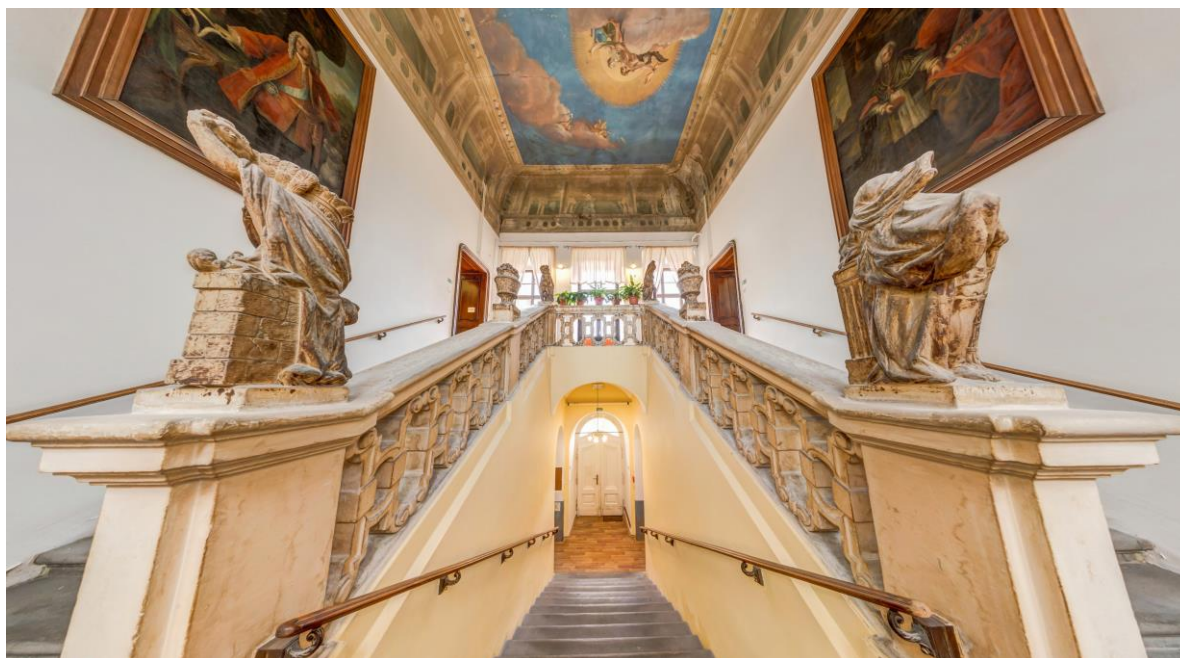
V roce 2020 byli všichni pracovníci domova dle plánu pravidelně proškoleni v PO a BOZP dle zákona č. 133/1985 Sb. a zákona 262/2006 Sb. ZP ve znění pozdějších předpisů. Dále proběhlo školení vedoucích pracovníků v BOZP, školení požárních hlídek, školení preventisty PO a školení řidičů referenčních vozidel.

Naše zařízení se v roce 2020 hlásilo do projektu Nadačního fondu AVAST, nyní ABAKUS, týkajícího se zavádění paliativní péče v domovech pro seniory. Uspěli jsme a byli jsme do tohoto projektu vybráni na období 1. 1. 2021 – 31. 12. 2022.

Spolu až do konce - zavádění paliativní péče v pobytových zařízeních pro seniory.

Projekt podpořil Abakus – nadační fond zakladatelů Avastu.

Zúčastnili jsme se i projektu pod záštitou Krajského úřadu Středočeského kraje ve spolupráci se společností FREYA Podpora při zavádění práce se sexualitou v zařízeních Středočeského kraje. Se společností FREYA spolupracujeme i nadále.



FKSP

V rámci FKSP organizace poskytovala možnost využití finančních prostředků na sociální výpomoc, stravování, příspěvek na rekreaci pro zaměstnance či děti, příspěvek na rehabilitaci nehrazenou zdravotními pojišťovnami, vitaminové prostředky, dentální hygienu, dioptrické brýle, peněžní dary za dlouhodobou práci a peněžní dary k životním jubileím, kulturní programy (divadla, ...), vše dle Vnitřního předpisu – Používání FKSP. Proběhla také společná neformální setkání s cílem zlepšení **komunikace mezi zaměstnanci a posílení profesních vazeb (teambuilding)**, dle možností pandemie Covid 19.



5. Přehled klientů – stavy, ubytování, úhrady

Stavy - kapacita domova 120 pobytových lůžek

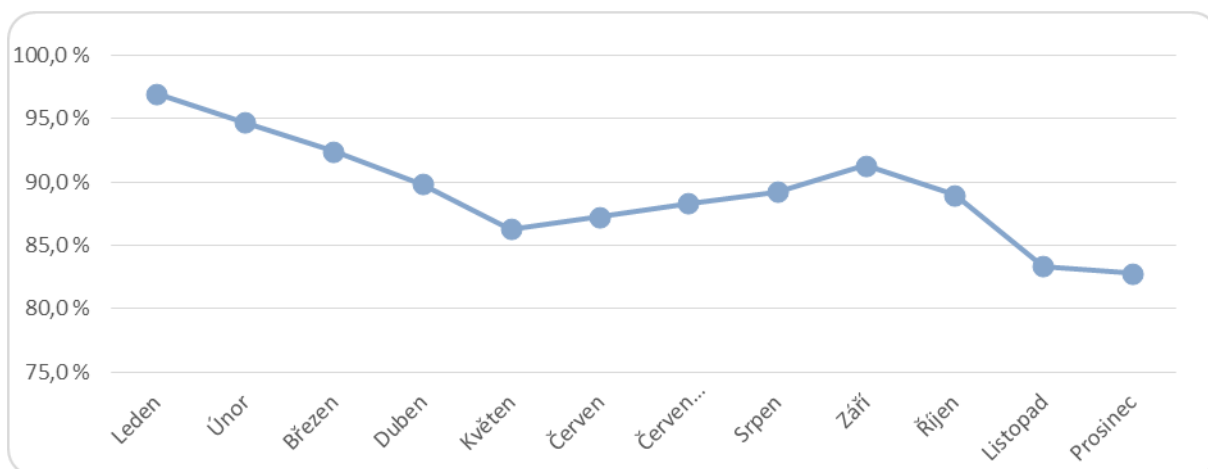
Počet klientů k 31. 12. 2020		98
z toho:	65 let a méně	4
	ve věku 66 - 75	35
	ve věku 76 - 85	35
	ve věku 86 - 95	20
	ve věku nad 96	4
	muži	34
	ženy	64
Průměrný věk:		79
Počet nástupů k pobytu v roce 2020		23
Počet ukončení pobytů v roce 2020		41
z toho:	jiné zařízení soc. či zdrav. služeb	1
	do domácího prostředí	1
	úmrtí	39

Ubytování

- 2 pokoj s vlastním sociálním zařízením a sprchou (1x jednolůžkový, 1x dvoulůžkový)
- 10 pokojů jednolůžkových
- 12 pokojů dvoulůžkových
- 9 pokojů třílůžkových
- 14 pokojů čtyřlůžkových



Obložnost v roce 2020



	1	2	3	4	5	6	7	8	9	10	11	12
Počet klientů	116,39	113,66	110,87	107,77	103,52	104,7	105,97	107,06	109,53	106,74	100	99,35
Kapacita	120,00	120,00	120,00	120,00	120,00	120,00	120,00	120,00	120,00	120,00	120,00	120,00
Obložnost (%)	96,99	94,71	92,39	89,81	86,26	87,25	88,31	89,22	91,28	88,95	83,33	82,8

Snížená obložnost byla způsobena rozsáhlými rekonstrukcemi v budově domova (podlah a podlahových krytin na 2. patře, pokojů klientů, ...) a neobsazením bariérových pokojů a také nařízením pro vytvoření izolačních lůžek – covid zóny, jako opatření proti onemocnění Covid 19.

DOMOV NA ZÁMKU LYSÁ NAD LABEM,
příspěvková organizace
Zámek 1/21, 289 22 Lysá nad Labem, tel.: 325 551 000, 325 551 067

Úhrady k 31. 12. 2020

Normální strava		úhrada za den		úhrada za měsíc				vratné/ den
Pokoj	strava	ubytování	celkem	31 dní	30 dní	29 dní	28 dní	
1 lůžkový	160,-	155,-	315,-	9765,-	9450,-	9135,-	8820,-	102,-
2 lůžkový	160,-	150,-	310,-	9610,-	9300,-	8990,-	8680,-	102,-
3 lůžkový	160,-	140,-	300,-	9300,-	9000,-	8700,-	8400,-	102,-
4 a vícelůžkový	160,-	135,-	295,-	9145,-	8850,-	8555,-	8260,-	102,-
1 lůžkový + soc. zařízení	160,-	180,-	340,-	10540,-	10200,-	9860,-	9520,-	102,-
2 lůžkový + soc. zařízení	160,-	175,-	335,-	10385,-	10050,-	9715,-	9380,-	102,-

Diabetická strava		úhrada za den		úhrada za měsíc				vratné/ den
Pokoj	strava	ubytování	celkem	31 dní	30 dní	29 dní		
1 lůžkový	165,-	155,-	320,-	9920,-	9600,-	9280,-	8960,-	107,-
2 lůžkový	165,-	150,-	315,-	9765,-	9450,-	9135,-	8820,-	107,-
3 lůžkový	165,-	140,-	305,-	9455,-	9150,-	8845,-	8540,-	107,-
4 a vícelůžkový	165,-	135,-	300,-	9300,-	9000,-	8700,-	8400,-	107,-
1 lůžkový + soc. zařízení	165,-	180,-	345,-	10695,-	10350,-	10005,-	9660,-	107,-
2 lůžkový + soc. zařízení	165,-	175,-	340,-	10540,-	10200,-	9860,-	9520,-	107,-

Ceny jednotlivých jídel	normal SJ	dia SJ
snídaně	21,-	21,-
oběd	43,-	43,-
svačina	14,-	14,-
večeře	24,-	24,-
II. večeře	-	5,-
režie 35 %	58,-	58,-
celkem	160,-	165,-

Předávání informací klientům

Vzhledem k častým zákazům shromažďování jsme v roce 2020 informovali klienty nejčastěji písemnými pokyny s osobním výkladem. Při běžném provozu bez omezení probíhá pro informování klientů v našem domově každý měsíc tzv. „**Výbor obyvatel**“, ve složení zástupců z řad klientů a pracovníků domova, který slouží taktéž k připomínce klientů k chodu domova. Výbor obyvatel je 1x za 3 měsíce nahrazen setkáním všech klientů s panem ředitelem nazvaném „**Na slovíčko s panem ředitelem**“. Zápisy ze všech těchto setkání jsou uloženy v kanceláři sociálních pracovníků a aktuální zápisy jsou vyvěšeny na informačních nástěnkách pro klienty.

Za účelem informování klientů domov rovněž vydává „**Zámecké noviny**“, které seznamují či rekapituluji život na zámku za příslušné období. Zámecké noviny jsou klientům k dispozici na jednotlivých podlažích a jsou také zveřejněny na webových stránkách domova:

www.domovnazamku.cz



6. Aktivity v Domově Na Zámku

„Učení v mládí je moudrost ve stáří.“
arabské přísloví

Pravidelné aktivity:

- Ruční práce na dílně
- Čtení z knihy na pokračování
- Katolické mše a evangelické bohoslužby
- Návštěvy lyského výstaviště a archivu
- Cvičení
- Vaření, pečení
- Hraní společenských a sezónních her (bingo, ruské kuželky)
- Každý měsíc společná oslava narozenin – Jubilanti
- Výtvarné dílny
- Keramická dílna
- Zpívání s kytarou
- Individuální aktivity
- Psychomotorická cvičení
- Procvičování běžných denních dovedností

Keramická dílna s dobrovolníky z jiřické věznice



Valentýnský ples 2020



Svátek zamilovaných a přátel jsme oslavili plesem, při kterém nechybělo předtančení a bohatá tombola.

Koncert pod okny



V květnu 2020 jsme vzhledem k opatřením Covid 19 uspořádali venkovní koncert dechové hudby „pod okny“ v uctivé vzdálenosti.

„Miss panenka“



Zapojili jsme se do projektu světové organizace UNICEF, podporující znevýhodněné děti.

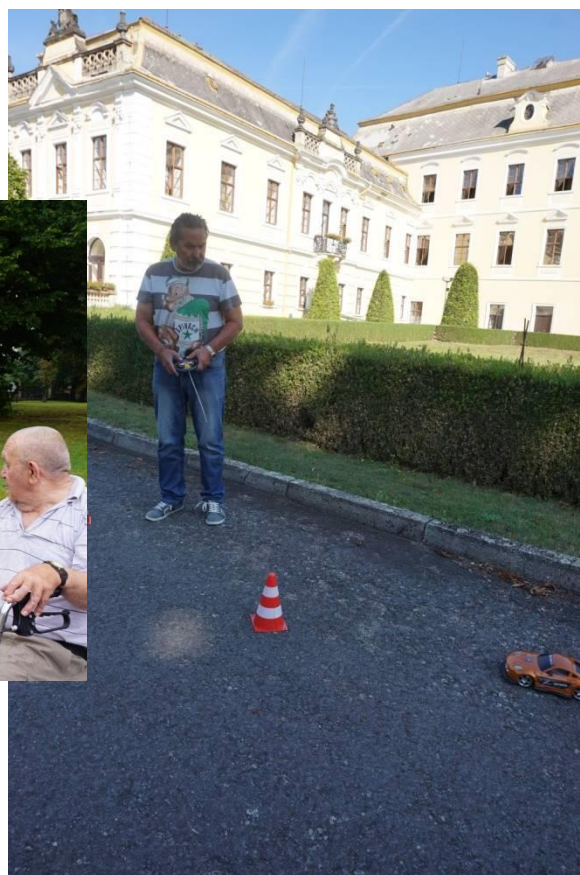
Letní výlet





V červenci jsme vyrazili na výlet do Poděbrad. Nechyběla ani projížďka parníkem.

Letní hrátky na nádvoří



Pokud počasí dovolilo, užívali jsme si venkovních aktivit – Ruské kuželky nebo závod RC autíček.

Rozloučení s létem



Na začátku září míváme tradičně na našem nádvoří opékání buřtů.
Symbolicky se tak loučíme s prázdninami a létem.

Rozsvěcení vánočního stromu a ohňostroj



Rozsvítit vánoční strom před první nedělí adventní a navodit tak vánoční atmosféru je v našem domově již tradicí. Nejinak to bylo v listopadu, ačkoliv oslavy nebyly tak velkolepé jako jindy.

Mikulášská nadílka



Začátkem prosince nás vždycky navštíví svatý Mikuláš se svými průvodci andělem a čertem.

Silvestr 2020



O vánocích u nás propukla opět koronavirová nákaza, a tak jsme nemohli uspořádat žádné oslavy. Silvestrovskou náladu jsme se snažili vytvořit alespoň žertovnými převleky.

Toto je jen zlomek ze všech aktivizačních činností, které pro naše klienty pořádáme.

Fotogalerie a videa z uskutečněných akcí je možné shlédnout na našich webových stránkách – www.domovnazamku.cz.

7. Dobrovolnictví

V roce 2020 dobrovolnictví v našem domově poměrně výrazně změnilo svou podobu, než jak jsme na ni byli doposud zvyklí. Nejprve se ale podívejme na aktivitu dobrovolníků před tím, než se vše kvůli pandemii začalo měnit...

Začátek roku přinesl další spolupráci s dobrovolníky z věznice Jiřice. Vzájemná spolupráce pokračuje už z předchozího roku, kdy nám pomáhali s realizací našich akcí, jako např. Lyského pětihoje. V roce 2020 nám hodně pomohli s aktivizací klientů v dílně a zároveň nás to utvrdilo v rozhodnutí, že navázání vzájemné spolupráce bylo správné a přínosné. Budeme se těšit na další společné akce.



Spolupráce na pětihoji v roce 2019...



Z předchozího roku se nám neslo jedno velké přání a žádost o pomoc – uspořádat knihy v naší zámecké knihovně a zprovoznit vypůjčování knih. Tuto výzvu o pomoc přijala paní Anna Hořová, která vytvořila způsob řazení a katalogizace knih a s pomocí dobrovolníků z 1. skautského oddílu z Lysé nad Labem se jim podařilo knihy z velké části uspořádat.





Od začátku roku 2020 také stále probíhala spolupráce s našimi stálými dobrovolníky, kteří individuálně navštěvují klienty a již s nimi byla navázána spolupráce v minulých letech. Ovšem tato forma spolupráce byla bohužel kvůli začínajícímu šíření nákazy Covidem 19 dočasně přerušena.

Ukázalo se, že tato zásadní změna s sebou přináší i nové formy dobrovolnictví a nové výzvy pro lidi, kteří si přejí pomáhat v krizových situacích.

Bohužel nákaza virem postihla i náš domov a my se potýkali s nedostatkem pracovníků ve službách. Přes různá média jsme vyslali výzvu o pomoc a přihlásilo se velké množství dobrovolníků. Nabídky pomoci byly tak hojné, že jsme vytvořili seznam zájemců o pomoc, kterým bychom se ozvali v případě potřeby pomoci.

Byly nám nabídnuty různé formy dobrovolnictví. Někteří nabízeli pomoc v přímé obslužné péči za pracovníky, kteří byli v pracovní neschopnosti, jiní nabízeli duchovní pomoc přes audiozáznamy knih. Lidé si uvědomovali, že situace je pro naše klienty v mnoha směrech složitá a mnozí z nich trpí pocitem samoty a tak nám byla nabídnuta pomoc i formou dopisování si s osamělými klienty.

Děti z mateřských a základních škol se rozhodly pomoci bojovat klientům se samotou tím, že pro ně připravily přáníčka plná přání štěstí a zdraví a také natáčely videopozdravy.



I když se téměř celý loňský rok nesl v duchu obav z nákazy koronavirem, přineslo to mnoho dobrého. Přineslo nám to uvědomění, že druzí lidé mají touhu pomáhat a těžká situace nás díky pomoci druhým v jejich nepříznivé situaci spojí. Ukázalo se, že i ti, kteří nemohou nabídnout pomoc přímo, jsou velmi kreativní a způsob pomoci si najdou. O tom nás přesvědčili právě výše zmíněné formy pomoci, které nám byly nabídnuty. Před všemi, kteří tu pomáhali a stále pomáhají, smekáme a zaslouží si náš velký dík.

Děkujeme všem dobrovolníkům za jejich čas, který věnovali našim klientům v roce 2020.

Kdo se může stát dobrovolníkem?

Každý, kdo bez nároku na finanční odměnu je ochoten poskytnout svůj volný čas, energii, dovednosti i vědomosti ve prospěch seniorů. Je to člověk, který svou činností přispívá ke zvýšení kvality života seniorů. S dobrovolníkem je uzavřena tzv. „Smlouva o dobrovolnické činnosti“, jejíž součástí je i pojištění. Smlouva je nezávazná, záleží na Vaší chuti a aktivitě.

Co mohou dobrovolníci v domově vykonávat?

Posláním dobrovolnického programu pro seniory je pomoci překonat samotu, vyplnit jejich volný čas.

Velmi důležité je pro naše seniory i „pouhé“ popovídání. Proto jsou jednou z možností dobrovolnické činnosti individuální návštěvy u obyvatel.

Dobrovolník se zapojuje např. do těchto činností:

- předčítání z knih, novin a časopisů
- hraní společenských her
- pomoc při ručních pracích v pracovní dílně
- doprovod při procházkách, společenských akcích, výletech
- cestopisné a jiné vlastní přednášky
- výzdoba domova
- návštěvy s domácími mazlíčky (canisterapie...)
- tvorba webových stránek
- Univerzita volného času – historické a cestopisné přednášky
- další vlastní nápady

Jaké jsou výhody dobrovolnické činnosti?

- dobrý pocit z vykonané činnosti
- získání nových kontaktů
- nové zkušenosti a praxe

- možnost účasti na výletech společně s obyvateli
- možnost účasti na tematických výletech pro zaměstnance
- vystavení certifikátu dobrovolníka
- účast na školicích akcích v rámci domova

8. Hospodaření organizace

Rozbor hospodaření

Příjmy	Kč
Příspěvek od zřizovatele na provoz	5 161 000,-
Státní dotace na provoz	28 545 259,56
Úhrady od uživatelů	11 287 342,-
Příspěvek na péči	8 113 815,-
ZP – úhrady za výkony	3 192 383,29
Úhrady od zaměstnanců za stravu	224 865,-
Jiné výnosy (zúčtování fondů, proúčtování bonusů, tržby kavárna, nájmy z pozemků a jiné)	2 880 343,76
Příjmy celkem	59 405 008,61
Výdaje	Kč
Energie, vodné, stočné	3 145 640,41
Všeobecný materiál	3 290 668,66
Opravy a údržba	953 078,20
Ostatní služby	1 183 388,97
Ostatní jiné výdaje (mzdy, nákup PPS, odpisy a jiné)	50 640 601,95
Výdaje celkem	59 213 378,19
Hospodářský výsledek	191 630,42

Sponzorství, darovací smlouvy

Dárce	Dar
Mgr. Pavlína Trhalová	5 000,- Kč – účelově neurčený peněžitý dar
Lukáš Sommer	5 000,- Kč – účelově neurčený peněžitý dar
Ing. Tomáš Czernín	29 040,- Kč – věcný dar, 200 ks respirátorů FFP2
Kaprona, první nadační a.s.	7 750,- Kč – věcný dar, 100 ks ochranných roušek, 20 ks respirátorů FFP2, 5x1l roztok Anticovid
Dentimed s.r.o.	120 000,- Kč – peněžitý dar na nákup aktivních antidekubitních matrací
Ladislava Papírníková	20 000,- Kč – peněžitý dar na nákup transportních vozíků na tabletové podnosy
Česká lékárna Holding, a.s.	80 000,- Kč – peněžitý dar na nákup polohovacích elektrických ošetřovatelských lůžek
Česká lékárna Holding, a.s.	3 795,60 Kč - věcný dar, 1 ks teploměr ThermoVal Baby, 1 ks tonometr digitální Veroval, 1 ks tonometr Omron M300
Jana Línková	23 000,- Kč – účelově neurčený peněžitý dar
Pharm delivery s.r.o.	6 866,29 Kč – věcný dar, 14 bal. respirátorů FFP2, 2 bal. Jednorázových čepic BARET, 3 bal. plášťů návštěvnických Immunity
Nadační fond Avast	1 250 000,- Kč – peněžitý dar (příspěvek) na zavedení paliativní péče v programu Spolu až do konce
Celkem	1 550 451,89 Kč

Děkujeme všem dárcům☺

I nadále jsme respektovali vizi výstavby nového domova a oslovovali nadřízené kompetentní orgány s žádostí o pomoc při zajištění výstavby.

Vzhledem k bezpečnosti klientů a zaměstnanců a zvyšování kvality poskytování služby bylo nutno v roce 2020 pokračovat, dle finančních možností, v investicích do modernizace domova. Modernizace přispěla ke spokojenosti klientů i samotných zaměstnanců a zvýšila úroveň velice žádaných pobytových služeb. Jednalo se především o opravu podlah a výměnu podlahových krytin ve 3. NP.

V roce 2020 jsme z vlastních zdrojů, darů a finančních prostředků SK na opravy a havárie investovali do následujících pomůcek, vybavení, rekonstrukcí a oprav:

- Gastro váha - 1 ks
- Škrabka na brambory – 1 ks
- Přenosný miniterminál – 15 ks
- Podpisová klíčenka Cygnus 2 – 14ks
- Svítidla – 10 Ks
- Ochranný oblek – 2 ks
- Bezdotykový teploměr – 7 ks
- Desinfekční stojan – 3 ks
- UV lampa preventiko – 12 ks
- Pomůcky na ergodílnu – 11 ks
- Lustr – 9 ks
- Noční stolek – 5 ks
- Kancelářské křeslo – 14 ks
- Kuchyňská linka - 3 ks
- Jídelní stolek – 19 ks
- Koupelnová skříňka – 4 ks
- Komoda 25 ks
- Jídelní stůl – 6 ks
- Rehabilitační polštář - 8 ks
- Antidekubitní matrace 20 ks
- Elektrické polohovací ošetrovateľské lůžko – 4 ks

Během celého roku 2020 jsme pracovali na zdokonalování, naplňování a na zásadních úpravách Standardů kvality sociálních služeb – aktualizace dokumentů a vnitřních pravidel, předpisů, směrnic, řádů dle Metodických pokynů zřizovatele KÚ Středočeského kraje.

DOMOV NA ZÁMKU LYSÁ NAD LABEM,
příspěvková organizace
Zámek 1/21, 289 22 Lysá nad Labem, tel.: 325 551 000, 325 551 067





Kontrolní činnost v roce 2020:

- Krajská hygienická stanice Středočeského kraje – dle zákona č. 255/2012 Sb., § 5 odst. 3, o kontrole (kontrolní řád), ve znění pozdějších předpisů a § 88 zákona č. 258/2000 Sb., o ochraně veřejného zdraví a o změně některých souvisejících zákonů, ve znění pozdějších předpisů,
 - dle nařízení evropského parlamentu a rady (ES): kontrola dodržování zásad provozní hygieny – nebyly zjištěny nedostatky.
- Středočeský kraj – dle zákona č. 320/2001 Sb., o finanční kontrole ve veřejné správě a o změně některých zákonů, ve znění pozdějších předpisů, s odkazem na ustanovení § 4 odst. 2 zákona č. 255/2012 Sb., o kontrole, ve znění pozdějších předpisů,
 - ověření a kontrola dodržování stanoveného účelu poskytnuté finanční dotace a hospodaření s veřejnými prostředky z poskytnuté dotace v souladu s uzavřenou Veřejnoprávní smlouvou o dotaci, dodržování závazků stanovených ve Smlouvě o pověření k poskytování služby obecného hospodářského zájmu - nebyly zjištěny nedostatky.
- Krajská hygienická stanice Středočeského kraje – dle zákona č. 255/2012 Sb., o kontrole (kontrolní řád), a § 88 zákona č. 258/2000 Sb., o ochraně veřejného zdraví a o změně některých souvisejících zákonů, ve znění pozdějších předpisů,

– plnění povinností stanovených zákonem č. 262/2006 Sb., ve znění pozdějších předpisů (zákoník práce), zákona č. 373/2011 Sb., o specifických zdravotních službách, zákona č. 309/2006 Sb., požadavky bezpečnosti a ochrany zdraví při práci, ve znění pozdějších předpisů, nařízení evropského parlamentu a rady (ES) č. 1272/2008 Sb., označování a balení látek a směsí, vyhlášky MZ č. 432/2003 Sb., zařazování prací do kategorií - nebyly zjištěny nedostatky.

- Nezávislý audit – ověření způsobu účtování a použití neinvestiční dotace poskytnuté v roce 2019 MPSV – Ing. Lenka Mokošová Buková (auditorka) – nebyly zjištěny nedostatky.

Vnitřní kontrolní systém v našem zařízení upravuje vnitřní předpis č. 3/2013 – Vnitřní kontrolní systém. Kontrolní činnost v našem zařízení je zaměřena na všechny úseky stanovené v organizačním řádu organizace – provozně - ekonomický, úsek přímé péče, sociální. Předmětem kontroly je kvalita stanovených kontrolovaných činností, věcná správnost, odhalování nedostatků, návrh způsobů jejich nápravy. Kontroly jsou prováděny pravidelně buď v měsíčních, nebo čtvrtletních intervalech podle vnitřního předpisu organizace. Výsledky kontrol se předávají řediteli. Provozně - ekonomický úsek má 24 kontrol ročně, správa a údržba má 66 kontrol ročně, úsek přímé péče má 20 kontrol ročně a sociální úsek má 16 kontrol ročně. Jedná se např. o kontrolu limitu v pokladnách, kontrolu výpočtu mezd a odvodů, kontrola zůstatku pokladny, kontrola úklidu na pokojích, kontrola skladby jídelníčku (pestrost, nutriční skladba, četnost opakování se pokrmů, kontrola použitých surovin, expirace, kontrola plnění povinného vzdělávání pracovníků přímé péče, Smlouva o poskytování služby, dodatky, kontrola IP, koordinátorů IP apod. Zásadní nedostatky nebyly zjištěny.

DOMOV NA ZÁMKU LYSÁ NAD LABEM,
příspěvková organizace
Zámek 1/21, 289 22 Lysá nad Labem, tel.: 325 551 000, 325 551 067



9. Poskytování informací podle zákona č. 106/1999 Sb., o svobodném přístupu k informacím, za rok 2020

Výroční zpráva o poskytování informací podle zákona č. 106/1999 Sb., o svobodném přístupu k informacím, ve znění pozdějších předpisů, za rok 2020

V souladu s ustanovením § 18 zákona č. 106/1999, o svobodném přístupu k informacím, podle kterého každý povinný subjekt musí o své činnosti v oblasti poskytování informací předkládat zákonem stanovené údaje, předkládá **Domov Na Zámku Lysá nad Labem, příspěvková organizace**, tuto „Výroční zprávu za rok 2020“.

a)	počet písemně podaných žádostí o informace	-
	počet vydaných rozhodnutí o odmítnutí žádosti	-
b)	počet podaných odvolání proti rozhodnutí o odmítnutí žádosti	-
c)	opis podstatných částí každého rozsudku soudu, ve věci přezkoumání zákonnosti rozhodnutí o odmítnutí žádosti o poskytnutí informace	-
	přehled všech výdajů, vynaložených v souvislosti se soudními řízeními o právech a povinnostech podle tohoto zákona včetně nákladů na své vlastní zaměstnance a náklady na právní zastoupení:	-
d)	výčet poskytnutých výhradních licencí a odůvodnění nezbytnosti poskytnutí výhradní licence	-
e)	počet stížností podaných dle § 16a zákona, včetně důvodů jejich podání a stručný popis způsobu jejich vyřízení	-
f)	další informace vztahující se k uplatňování zákona	www.domovnazamku.cz

V roce 2020 nebyla podána žádná žádost o informace ve smyslu zákona o svobodném přístupu k informacím písemně. Ostatní žádosti byly poskytnuty telefonicky nebo ústně a byly zodpovězeny kompetentními zaměstnanci Domova Na zámku Lysá nad Labem, příspěvkové organizace.

Podané ústní nebo telefonické žádosti o poskytnutí informace (mimo uvedený zákon) jsou vyřízeny bezprostředně s žadatelem, nejsou evidovány a není uplatňován žádný poplatek.

Počet těchto žádostí není dle ustanovení § 13 odst. 3 zákona č. 106/1999 Sb. v platném znění součástí výroční zprávy o poskytnutí informací.

10. Poděkování

Tato výroční zpráva je zároveň **poděkováním především všem zaměstnancům** a spolupracovníkům Domova Na Zámku Lysá nad Labem, našim dobrovolníkům, zřizovateli SK, Městu Lysá nad Labem, rodinným příslušníkům, sponzorům a dodavatelům, milým známým i neznámým lidem, kterým nebylo lhostejné využít svůj volný čas k jakékoliv pomoci.

Byl to náročný rok plný náhlých zvrátů, rychlých změn, měnících se omezení a opatření, stresových situací a únavy.

VELKÉ PODĚKOVÁNÍ PATŘÍ NÁM VŠEM!

Mgr. Jiří Hendrich, ředitel
Domova Na Zámku Lysé nad Labem,
příspěvková organizace